

**LIETUVOS RESPUBLIKOS
ŽEMĖS ŪKIO MINISTERIJA**

**Lietuvos kaimo plėtros 2004-2006 metų plano
įgyvendinimo 2006 m.
ataskaita**

2007 m. birželis

TURINYS

ĮVADAS	3
1. BENDROS EKONOMINĖS – SOCIALINĖS SITUACIJOS LIETUVOJE APIBŪDINIMAS	4
1.1. Ekonominiai pokyčiai Lietuvoje 2003-2006 metais	4
1.2. Žemės ūkio sektoriaus ekonominė situacija	6
1.3. Kaimo socialinė-ekonominė situacija	12
2. PRIEMONIŲ IR TIKSLŲ ĮGYVENDINIMO PAŽANGOS ĮVERTINIMAS.....	15
2.1. KPP įgyvendinimas ir KPP priemonių administravimas.....	16
2.1.1. KPP valdymo ir administravimo struktūra.....	17
2.1.2. Žmogiškieji ištekliai.....	20
2.1.3. Teisinė bazė.....	21
2.1.4. KPP administruojančios institucijos akreditacija ir auditas.....	24
2.1.5. Administravimo procedūros.....	27
2.1.6. Informacinė sistema.....	30
2.1.7. KPP įgyvendinimo priežiūra.....	31
2.1.8. KPP viešinimas.....	33
2.2. Priemonių įgyvendinimo įvertinimas.....	35
2.2.1. Paraiškų pagal KPP priemones surinkimas.....	35
2.2.2. Tikslų įgyvendinimo mastas	39
Ankstyvas pasitraukimas iš prekinės žemės ūkio gamybos.....	41
Mažiau palankios ūkininkauti vietovės ir vietovės su aplinkosaugos apribojimais..	44
Agrarinė aplinkosauga.....	48
Žemės ūkio paskirties žemės apželdinimas mišku.....	53
Pusiau natūrinių restruktūrizuojamų ūkių rėmimas	58
Standartų laikymasis	62
Techninė parama	66
3. FINANSINIS ĮGYVENDINIMAS.....	68
4. PROBLEMŲ, KILUSIŲ ĮGYVENDINANT PRIEMONES, SUVESTINĖ.....	70
5. SUDERINAMUMAS SU BENDRIJOS POLITIKA.....	73
1 priedas. Priežiūros rodiklių lentelės (pateikiamos elektroniniu pavidalu).....	76

ĮVADAS

Tai Kaimo plėtros 2004 – 2006 metų plano (toliau tekste – KPP), patvirtinto 2004 m. rugpjūčio 3 d. Europos Komisijos sprendimu Nr.C(2004)2949, įgyvendinimo ataskaita, teikiama Europos Komisijai sutinkamai su Komisijos reglamento 817/2004 61 straipsnio reikalavimais.

Ši ataskaita aprašo KPP įgyvendinimą 2006 metais.

KPP yra parengtas Lietuvos Respublikai, ir jo priemonės (išskyrus priemonę „Mažiau palankios ūkininkauti vietovės ir vietovės su aplinkosaugos apribojimais“) taikomos visoje Lietuvos teritorijoje. Priemonė „Mažiau palankios ūkininkauti vietovės ir vietovės su aplinkosaugos apribojimais“ įgyvendinama tik nustatytose vietovėse, kurios patvirtintos kartu su KPP, ir išskirtose „Natura 2000“ vietovėse.

Trejų metų KPP įgyvendinimo laikotarpiui numatyta 489,500 milijonų EUR ES dalis.

Ši ataskaita apima sekančias priemones, nustatytas Tarybos reglamente 1257/1999 ir įgyvendinamas pagal KPP:

Ankstyvas pasitraukimas iš prekinės žemės ūkio gamybos (10-12 str.),

Mažiau palankios ūkininkauti vietovės ir vietovės su aplinkosaugos apribojimais (13-21 str.),

Agrarinė aplinkosauga (22-24 str.),

Žemės ūkio paskirties žemės apželdinimas mišku (31 str.),

Pusiau natūrinių restruktūrizuojamų ūkių rėmimas (33 str.),

Standartų laikymasis (33 str.),

Techninė parama (33 str.),

Papildomos nacionalinės tiesioginės išmokos (33 str.).

Taipogi atskira eilute išskirtos lėšos SAPARD perviršiui finansuoti.

Ataskaitą parengė Lietuvos Respublikos žemės ūkio ministerijos Kaimo plėtros departamento Kaimo plėtros programų priežiūros ir vertinimo skyrius, bendradarbiaudamas su kitais ministerijos departamentais, Nacionaline mokėjimo agentūra bei Lietuvos agrarinės ekonomikos institutu.

1. BENDROS EKONOMINĖS - SOCIALINĖS SITUACIJOS LIETUVOJE APIBŪDINIMAS

Lietuvai įsijungus į bendrąją ES rinką, esant laisvam prekių, darbo jėgos ir kapitalo judėjimui, atsivėrė naujos galimybės – integracija į naujas rinkas, užimtumo didinimas ir kvalifikacijos kėlimas, palankesnės sąlygos užsienio investicijoms bei ūkio subjektų apsirūpinimui finansiniais ištekliais, - įtakojančios šalies ekonominį augimą. Be to, narystė ES sudarė prielaidas Lietuvos ūkio konkurencingumui ir pajamų didinimui, derinant gamybos intensyvumą su aplinkos išsaugojimu. Tačiau tuo pat metu iškilo būtinybė konkuruoti su technologiškai pranašesniu, produktyvesniu ir didesnę paramą gaunančiu (ypač ES-15 šalių) žemės ir maisto ūkiu.

Lietuva, kaip ir kitos ES šalys narės, siekia Lisabonos strategijoje nustatytų tikslų - konkurencingumo ir užimtumo didinimo, gyvenimo kokybės gerinimo. Savo programas sieja su kitomis iniciatyvomis: ekologinio ūkininkavimo plėtra, atsinaujinančių energijos išteklių naudojimu, miškų ir biologinės įvairovės strategijomis, klimato kaitos mažinimo priemonių įgyvendinimu. Kaimo plėtros plano pagrindinis tikslas – konkurencingo žemės ūkio kūrimas, galimybės įvairinti veiklą, aplinkosauga, o konkretūs jo tikslai yra šie: žemės ūkio struktūrų ir konkurencingumo gerinimas, ūkininkų pajamų didinimas; aplinkos gerinimas; alternatyvių pajamų šaltinių suteikimas per žemės apželdinimo mišku programą; pagalba žemės ūkio gamintojams, padengiant išlaidas dėl naujų ES reikalavimų užtikrinimo.

1.1. Ekonominiai pokyčiai Lietuvoje 2003-2006 metais

Bendrasis vidaus produktas. Lietuvos BVP didėja daugiau nei 7 proc. jau ketvirtus metus iš eilės. Išankstiniu Statistikos departamento prie Lietuvos Respublikos Vyriausybės vertinimu, bendrasis vidaus produktas 2006 metais to meto kainomis sudarė 82,0 mlrd. Lt., lyginant su 2005 metais, padidėjo 7,5 proc., o su 2003 metais - 24,1 proc. BVP, tenkantis vienam gyventojui, pagal prognozinius Eurostato duomenis, 2006 metais pasiekė 54,8 proc. vidutinio ES valstybių BVP, tenkančio vienam gyventojui (2005 metais buvo 52,1 proc.).

2004-2006 metais pagrindiniu Lietuvos ūkio sektoriumi išliko apdirbamoji pramonė, sukurianti apie penktadalį šalies BVP. Maisto ir gėrimų gamyba dėl pagerėjusių eksporto sąlygų augo kiek sparčiau nei visas ūkis vidutiniškai. Tai turėjo teigiamą įtaką žemės ūkio sektoriui, kaip pagrindiniam žaliavos tiekėjui.

Preliminariais duomenimis 2006 metais šalyje materialinės investicijos siekė 12 731,3 mln. litų. Palygus su 2005 metais, visos materialinės investicijos padidėjo 4 proc., o palygus su

2003 m. – 47 proc. Tiesioginės užsienio investicijos 2006 metų gruodžio 31 d. buvo 24.987,5 mln. litų ir per 2006 metus padidėjo 5 proc., o nuo 2003 iki 2006 metų – 82 proc.

2006 metais vidutinė metinė infliacija sudarė 3,8 proc. ir lyginant su 2005-aisiais, išaugo 3 procentiniais punktais. 2006 metais didžiausios įtakos infliacijos pokyčiams turėjo laikini išoriniai veiksniai: nepalankios klimatinės sąlygos, kuro kainų šuolis. Dėl to pabrango maisto produktai, padidėjo transporto paslaugų ir šilumos kainos, kurios nulėmė infliacijos dydį.

Prekyba. Preliminariais duomenimis 2006 metais eksportuota prekių už 38,8 mlrd. Lt, o į Lietuvą importuota prekių, kurių vertė 53,1 mlrd. Lt. Lietuvos užsienio prekybos deficitas sudarė 14,3 mlrd. Lt ir palyginus su 2005 metais padidėjo 37,3 proc., o lyginant su 2003 metais - net 66,5 proc.

Pagal ekonominės veiklos rūšis teigiamą užsienio prekybos balansą turėjo tik žemės ūkis, medžioklė, miškininkystė ir elektros, dujų bei vandens tiekimas, perdirbamojoje gamyboje - maisto produktų ir gėrimų gamyba.

Kadangi 2006 metais didėjo tiek eksportas, tiek ir importas, todėl bendra užsienio prekybos apyvarta. palyginus su 2005 metais, padidėjo 21 proc., o palyginus su 2003 metais - net 53 proc. 2006 metais svarbiausi Lietuvos užsienio prekybos partneriai eksportui buvo Rusija, Latvija, Vokietija, Estija, o importui: Rusija, Vokietija, Lenkija ir Latvija.

Pramonės produkcijos pardavimas per 2006 metus, lyginant su 2005 metais, padidėjo 7,3 proc., šalies teritorijoje atlikti statybos darbai – 21,4 proc., prekių eksportas – 18,3, o prekių importas – 22,9 proc. Mažmeninės prekybos įmonių apyvarta 2006 metais, palyginus su praėjusiais metais, padidėjo 14,1 procento.

Darbo jėgos rinka. Pastarųjų metų ekonomikos pagyvėjimas buvo vienas iš veiksnių, sąlygojusių užimtųjų skaičiaus augimą bei nedarbo lygio mažėjimą. 2006 metais Lietuvoje dirbo 1.511,5 tūkst. gyventojų arba 3 proc. daugiau nei 2005 metais ir 5 proc. daugiau nei 2003 metais.

Stebima ryški registruoto nedarbo lygio (registruotų bedarbių ir darbingo amžiaus gyventojų santykis) mažėjimo tendencija. Gyventojų užimtumo tyrimo duomenimis, nedarbo lygis 2006 metais sudarė 5,9 procento (2005 metais – 8,3 procento). 2006 metų sausio pabaigoje nedarbo lygis Lietuvoje buvo 4,1 proc., gruodžio mėnesį – 3,7 proc. (2005 metų sausį – 6,1 proc.).

Vidutinis mėnesinis bruto darbo užmokestis šalies ūkyje 2006 metais sudarė 1.500 litų ir, palyginus su 2005 metais, padidėjo 17,6 proc. Realusis darbo užmokestis, įvertinus infliacijos įtaką, 2006 metais padidėjo 15,2 proc. Darbo užmokesčio pokyčiams įtakos turėjo darbo jėgos paklausos didėjimas, augantis produktyvumas, minimalios mėnesinės algos didinimas. Nuo 2006 metų liepos 1 d. padidinta minimali mėnesinė alga iki 600 litų (padidinta 9 proc.). Tačiau

Lietuvoje darbo užmokesčio lygis vis dar labai žemas. Eurostato duomenimis, 2005 metais Lietuvos vidutinis darbo užmokestis nuo ES–25 vidurkio skiriasi 5,6 karto, o nuo Nyderlandų, Prancūzijos ir Jungtinės Karalystės - daugiau kaip 7 kartus.

Darbo našumas Lietuvoje analizuojamu laikotarpiu siekė tik apie pusę ES-25 šalių vidutinio lygio. Šalies ūkyje 2006 metais darbo našumas padidėjo 5,1 procento.

1.2. Žemės ūkio sektoriaus ekonominė situacija

Žemės ūkio sektoriaus vieta šalies ekonomikoje. 2003-2006 metų laikotarpiu žemės ūkis ir maisto produktų ir gėrimų pramonė Lietuvoje buvo svarbus ekonomikos sektorius. Bendroji pridėtinė vertė, sukurta žemės ūkyje ir jį aptarnaujančiose veiklose sudarė atitinkamai 5,8-5,0 proc., bendroji pridėtinė vertė, sukurta maisto produktų ir gėrimų pramonėje, - 3,9-4,1 proc. nuo bendrosios pridėtinės vertės iš viso, tuo metu vidutiniškai ES-25 šalyse - 1,9-1,6 proc. (1 lentelė). 2006 metais bendroji pridėtinė vertė, sukurta žemės ūkyje ir jį aptarnaujančiose veiklose, palyginus su 2003 metais, padidėjo 29 proc., o bendroji pridėtinė vertė, sukurta maisto produktų ir gėrimų pramonėje, - 54 proc.

1 lentelė. Žemės ir maisto ūkio vieta šalies ekonomikoje

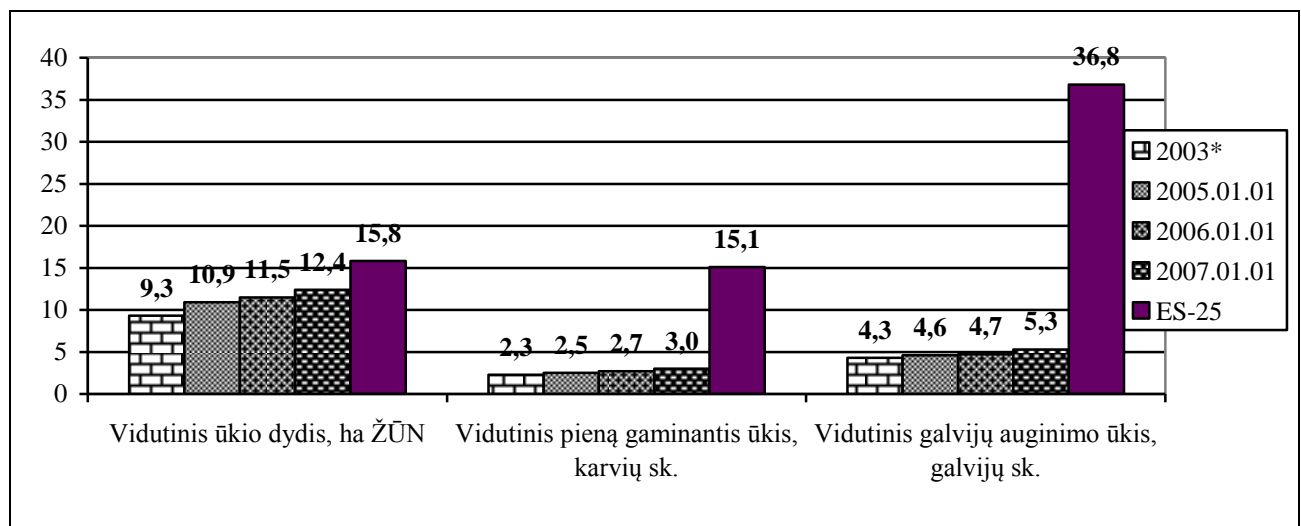
Rodikliai	2003	2004	2005	2006
Bendroji pridėtinė vertė iš viso, mln. Lt	50.826	56.572	64.312	73.883
Bendroji pridėtinė vertė, sukurta žemės ūkyje ir jį aptarnaujančiose veiklose, mln. Lt	2.838	2.950	3.257	3.653
Dalis šalies bendrosios pridėtinės vertės apimtyje, proc.	5,8	5,2	5,1	5,0
Bendroji pridėtinė vertė, sukurta maisto produktų ir gėrimų pramonėje, mln. Lt	1.982	2.179	2.496	3.046
Dalis šalies bendrosios pridėtinės vertės apimtyje, proc.	3,9	3,9	3,9	4,1

Šaltinis: Statistikos departamento prie Lietuvos Respublikos Vyriausybės duomenys.

Didėja žemės ūkio sektoriuje sukuriama grynoji pridėtinė vertė ir darbo našumas. Vieno sąlyginio darbuotojo žemės ūkyje sukurta grynoji pridėtinė vertė (einamųjų metų kainomis) per 2006 metus padidėjo apie 8 proc., o palyginus su 2003-aisiais - daugiau nei 2 kartus ir sudarė 10,3 tūkst. Lt. Tačiau ES-25 šalių vienas sąlyginis žemės ūkio darbuotojas vidutiniškai sukuria triskart didesnę grynąją pridėtinę vertę, nepaisant mažėjimo tendencijų per 2003-2006 metus.

Struktūriniai pokyčiai. Ūkių struktūriniais pokyčiams 2004-2006 metais teigiamos įtakos turėjo investicinė parama ūkių modernizavimui, tiesioginės išmokos bei aktyvesnė žemės rinka. Mažėjo smulkių ūkių skaičius, daugiau kūrėsi stambesnių. Vidutinis ūkio dydis 2006 metais, palyginus su 2005 metais, padidėjo 8 proc., o lyginant su 2003-aisiais - beveik 33 proc. ir siekė 12,4 ha.

Teigiami struktūriniai pokyčiai vyko pienininkystės ūkiuose. 2006 metais smulkių, 1-2 karves laikančių ūkių skaičius, palyginus su 2003 metais, sumažėjo 35 proc., o laikančių 20-50 karves ūkių – net 3 kartus.



1 pav. Vidutinis ūkis Lietuvoje 2003 – 2006 metais ir ES-25 2005 metais

* Šaltiniai: „2005 m. Žemės ūkio struktūros tyrimo rezultatai“

<http://www.vic.lt/centras/rodyk:298>

http://epp.eurostat.ec.europa.eu/portal/page?_pageid=1090,1&dad=portal&schema=PORTAL

Nors Lietuvos ūkiai ir stambėjo, tačiau 2006 metais vidutinis ūkis, lyginant su ES šalių vidurkiu, liko mažesnis – ES vidurkis 15,8 ha. Lietuvoje pieną gaminantys ir galvijus auginantys ūkiai vis dar yra smulkūs, lyginant su ES vidurkiu.

Žemės ūkio sektoriaus dirbantieji. Lietuvos žemės ūkio sektoriuje darbuotojų skaičius vis mažėja. Darbuotojų dalis žemės ūkio ir artimose jam veiklose nuo 2000 metų taip pat nuolat mažėjo: 2003 metais ji sudarė 17,8 proc., 2004 metais – 15,8 proc., 2005 metais - 14 proc., o 2006-iais – apie 10,6 proc. nuo visų šalies užimtųjų skaičiaus. Lyginant su ES- 25 šalimis, 2005 metais Lietuvos žemės ūkio darbuotojų dalis nuo visų darbuotojų buvo 8,7 proc. didesnė, o lyginant su ES-10 naujomis šalimis –1,2 procentinio punkto didesnė.

Sparčiai mažėjant kaimo gyventojų užimtumui žemės ūkyje, atsiranda poreikis spręsti iš žemės ūkio pasitraukiančių darbuotojų įdarbinimo, perkvalifikavimo problemas. 2006 metais buvę

žemės ūkio srities darbuotojai sudarė apie penktadalį, o ankstesniais metais – ketvirtadalį visų bedarbių.

Gerėjo žemės ūkio darbuotojų struktūra pagal amžių. Vis daugiau jaunų ūkininkų imasi prekinės žemės ūkio veiklos ir kuria ūkius: 2003 metais jų buvo 5.619, 2004 metais – 10.490, o 2006 metais (rugsėjo 21 d.) – 14.309.

Vidaus ir užsienio rinkos. Vis daugiau parduodama lietuviškų žemės ūkio ir maisto produktų tiek ES, tiek ir trečiųjų šalių rinkose. Eksportas 2006 metais, palyginus su 2005-aisiais, padidėjo 29 proc., o lyginant su 2003-aisiais – 1,8 karto. Svarbu pažymėti, kad 2004-2006 metais žemės ūkio ir maisto produktų užsienio prekybos balansas buvo teigiamas.

2 lentelė. Užsienio prekyba žemės ūkio ir maisto produktais 2003-2006 m., mln. Lt

Rodikliai	2003	2004	2005	2006
Eksportuotų žemės ūkio ir maisto produktų vertė, mln. Lt	2.355	2.957	4.209	5.445
Žemės ūkio ir maisto produktų dalis visame eksporte, proc.	11,1	11,5	12,8	14,0
Importuotų žemės ūkio ir maisto produktų vertė, mln. Lt	2.381	2.955	3.699	4.934
Žemės ūkio ir maisto produktų dalis visame importe, proc.	8,1	8,6	8,6	9,3
Užsienio prekybos balansas, mln. Lt	- 26	2	510	511

Šaltiniai: Statistikos departamento prie Lietuvos Respublikos Vyriausybės duomenys

Daugiausia buvo eksportuota paruoštų maisto produktų, gėrimų, tabako gaminių grupės produktų, jie sudarė 41,2 proc. viso žemės ūkio ir maisto produktų eksporto. Antroje vietoje buvo gyvūniniai produktai (32,6 proc.). Žemės ūkio ir maisto produktų eksporto struktūra per 2003-2006 metus mažai keitėsi. 2006 metais didžiausią lyginamąją dalį žemės ūkio ir maisto produktų eksporto struktūroje sudarė pienas ir pieno produktai (18 proc.), kurių eksportas, palyginus su 2005 metais, padidėjo 16 proc., o lyginant su 2003-aisiais – beveik du kartus. 2005 metais išaugęs grūdų eksportas per 2006 metus sumažėjo 23 proc., o lyginant su - 2003-aisiais padidėjo 21 proc. 2006 metais mėsos ir mėsos subproduktų eksportas padidėjo trečdaliu, lyginant su praėjusiais metais, o palyginus su 2003-aisiais - ypatingai išaugo (6,7 karto).

Bendroji produkcija. Lyginant su 2003 metais, Žemės ūkio sektoriaus ir papildomos veiklos produkcija bazinėmis kainomis 2006 metais padidėjo 28 proc., augalininkystės - 11 proc., gyvulininkystės - 50 proc. ES-25 šalyse žemės ūkio ir papildomos veiklos produkcijos vertė per tą

patį laikotarpį sumažėjo vidutiniškai 1,1 proc., augalininkystės – 2,5 proc., o gyvulininkystės padidėjo 0,1 proc. Lietuvos žemės ūkio sektoriaus ir papildomos veiklos produkcijos vertės pokyčiams įtakos turėjo 2006 metais nepalankios meteorologinės sąlygos, todėl, palyginus su 2005-aisiais, ji sumažėjo 0,3 proc., augalininkystės – 5,1 proc. Gyvulininkystės produkcija padidėjo 4,9 proc. Analogiškos pokyčių tendencijos stebimos ir ES-25 šalyse, atitinkamai - 2,4 proc., 6,4 proc. ir 1,8 proc.

Žemės ūkio produktų kainos. 2004-2006 metais žemdirbiams žemės ūkio produkcijos supirkimo ir materialinių išteklių kainos buvo palankesnės. 2005 metais žemės ūkio produktų supirkimo kainų indeksas, palyginus su 2004-aisiais, buvo didesnis 13 proc., o žemės ūkyje įsigytų prekių kainų indeksas – 9 proc. Subsidijos (tiesioginės ir kompensacinės išmokos) produktams ir gamybai 2006 metais, lyginant su 2005-aisiais, padidėjo 20 proc., o palyginus su 2003-aisiais - išaugo daugiau nei 7 kartus.

2004-2006 metais žemdirbiai galėjo įsigyti daugiau materialinių išteklių, įdiegti naujas technologijas, modernizuoti gamybą. Tai rodo ir 2006 metais 4,4 proc. padidėjęs (lyginant su 2003 metais) pastovaus kapitalo panaudojimas. Tačiau tenka pastebėti, kad pastarasis ES-25 šalyse per tą patį laikotarpį vidutiniškai didėjo sparčiau (8,9 proc.) ir buvo didesnis negu Lietuvoje.

2004-2006 metais teigiamus pokyčius žemės ūkyje sąlygojo ne tik palankesnės kainos, bet ir žymiai padidėjusios tiesioginės išmokos, parama mažiau palankioms ūkininkauti vietovėms, agrarinės aplinkosaugos priemonių įgyvendinimas, ir apskritai, visa finansinė parama pagal kitas BPD ir KPP priemones.

Augalininkystės plėtra. Lietuvoje iki įstojimo į ES javų pasėlių plotai mažėjo, tačiau tiesioginės išmokos ir struktūrinė parama paskatino didinti grūdų gamybą. 2006 metais javais apsėta 961,3 tūkst. ha., lyginant su 2003 metais, javų pasėlių plotai padidėjo 11 proc. 2006 metais užaugintų grūdų derlius dėl blogų meteorologinių sąlygų buvo trečdaliu mažesnis nei ankstesniais metais. 2006 metais per 33 proc. užauginto derliaus buvo eksportuota, tai yra 6 proc. daugiau negu 2003-aisiais. Lietuvoje vidutinis javų derlingumas yra beveik dvigubai mažesnis nei ES šalyse, nes didelė dalis ūkių vis dar naudoja pasenusias technologijas, neturi tinkamos technikos, dėl lėšų stokos perka mažai trąšų, cheminių augalų apsaugos priemonių, veislinės sėklos. Tačiau specializuoti augalininkystės ūkiai, kurie investavo į gamybos modernizavimą, jau pasiekė ES šalių grūdų derlingumo lygį.

2006 metais rapsų pasėlių plotai užėmė 149,8 tūkst. ha ir nuo 2003 metų padidėjo daugiau nei 2 kartus. Dėl nepalankių oro sąlygų 2006 metais rapsų derlius buvo 15 proc. mažesnis nei 2005-aisiais, tačiau jis padidėjo 43 proc., lyginant su 2003-aisiais. Šalies žemdirbiai 2006 metais

pardavė 35 proc. mažiau rapsų nei 2005-aisiais, tačiau lyginant su 2003-aisiais, rapsų pardavimas padidėjo 27 proc. 2004 - 2006 metais Lietuvoje užauginta 6 kartus daugiau rapsų, nei pramonė buvo pajėgi perdirbti, todėl 2004 metais 50 proc., o 2005-aisiais apie 70 proc. viso rapsų derliaus buvo eksportuota. 2006 metais, palyginant su 2003-aisiais, eksportas išaugo 90 proc. Didėja rapsų panaudojimas techninėms reikmėms – biokuro gamybai.

Lietuvai tapus ES nare, linų augintojams susiklostė nepalanki situacija: tiesioginės išmokos sumažėjo beveik 3 kartus. Todėl nemaža dalis augintojų sumažino linų pasėlių plotus. 2006 metais pasėlių plotai, lyginant su 2003-aisiais, sumažėjo daugiau nei 7 kartus ir užėmė 1,2 tūkst. ha plotą. Atsižvelgiant į didelį linų pluošto poreikį vidaus rinkoje, numatoma toliau plėtoti linų auginimą, sudarant sąlygas ūkių modernizavimui.

2006 metais cukrinių runkelių buvo auginama 18,5 tūkst. ha, tai yra 28 proc. mažiau nei 2003-aisiais. Cukrinių runkelių derlius 2006 metais sumažėjo 35 proc., lyginant su 2003-aisiais. 2006 metais cukrinių runkelių pardavimo apimtys - 27 proc. Analogiška tendencija ir cukraus gamyboje. 2006 metais, lyginant su 2003-aisiais, cukraus gamyba sumažėjo 20 proc. Pokyčius lėmė sumažėjusi baltojo cukraus A gamybos kvota. Lietuvoje buvo ruošiamasi naujo cukraus režimo įgyvendinimui. Šį sektorių reikia modernizuoti, didinti darbo našumą.

2006 metais Lietuvoje daržovės buvo auginamos 15,5 tūkst. ha plote, lyginant su 2003 metais - apie 43 proc. mažiau. Per tą laikotarpį daržovių derlius sumažėjo 54 proc. 2006 metais buvo supirkta 16 proc. daugiau daržovių nei 2003 metais. 2006 metais, lyginant su 2003-aisiais, daržovių ir jų produktų eksportas padidėjo 1,9 karto, o jų importas - 46 proc. Daržovių augintojams trūksta saugyklų, todėl dėmesys sutelktas į modernizuotų sandėlių statybą.

2006 metais bulvių plotai Lietuvoje sumažėjo 39 proc., lyginant su 2003-aisiais, ir užėmė 57,3 tūkst. ha., o bulvių prikasta 54 proc. ir parduota 60 proc. mažiau. 2006 metais bulvių ir jų produktų iš Lietuvos eksportuota 53 proc., o importuota 3 kartus daugiau, lyginant su 2003-aisiais.

Gyvulininkystės plėtra. Gyvulininkystė - viena iš prioritetinių žemės ūkio šakų. 2006 metais gyvulininkystės produktų gamyba bendrosios žemės ūkio produkcijos struktūroje sudarė 56 proc.

Lietuvos gyvulininkystės sektoriaus našumas, lyginant su ES valstybėmis narėmis, nėra didelis dėl keleto priežasčių – gerų veislių, kokybiško šėrimo ir darbo organizavimo stokos. Dauguma galvijininkystės ūkių nedideli, jų stambėjimas vyksta lėtai. 2006 m. pradžioje, palyginus su 2003 metų pradžia, ūkių, auginančių 1-5 galvijus, skaičius sumažėjo 3 procentiniais punktais. Toks pat mažėjimas ir ūkių, laikančių 1-5 karves.

2006 metais, lyginant su 2003-aisiais, mėsos gamyba padidėjo 14 proc. Bendrosios ES rinkos reguliavimo sąlygos ir ES parama gyvulių augintojų verslą padarė pelningu, išsiplėtė realizavimo rinka, padidėjo mėsos produktų vartojimas. Kuriasi mėsinė galvijininkystė: per 2004-2006 metus karvių židenių skaičius išaugo iki 10,3 tūkst. Didėjo gyvulininkystės produktų eksportas. Įsiliejus į vieningą rinką, per minėtą laikotarpį net 76 proc. išaugo galvijų supirkimo kainos. 2006 metais, palyginti su 2003 - aisiais, mėsos ir mėsos subproduktų eksportas padidėjo 6,7 kartus.

2006 metus lyginant su 2003-aisiais, pieno gamyba padidėjo 9 proc. Dėl valstybės paramos 2006 metais stiprėjo specializuoti pieno ūkiai, pagerėjo pieno kokybė, o primilžis išaugo apie 12 proc. Lyginant 2006 metus su 2003-aisiais, šalies žemdirbiai pardavė 25 proc. daugiau natūralaus pieno, pieno produktų pajamos iš eksporto padidėjo 29 proc. Per šį laikotarpį beveik 9 proc. išaugo eksportuotų ir 9,9 proc. vidaus rinkoje parduotų pieno produktų kainos. Aukštesnes eksportuotų pieno produktų kainas lėmė bendroji ES valstybių rinka bei eksporto subsidijos. Padidėjo reikalavimai superkamo pieno kokybei, kuriuos Lietuvos pieno gamintojai gana greitai sugebėjo įgyvendinti. 2006 metų pabaigoje 98 proc. ūkių, parduodančių pieną ir laikančių gyvulius, atitiko ES veterinarinius higieninius reikalavimus.

Miškininkystė. Lietuvoje miškai užima per 2 mln. ha arba 32,5 proc. šalies teritorijos. Per 2003-2006 metus miškų plotas padidėjo 4,6 proc., miškingumas padidėjo nuo 31,3 proc. iki 32,5 proc. Miško plotas, tenkantis vienam gyventojui, padidėjo 5 proc. Didėjo bendras medienos tūris (4,8 proc.), vidutinis medienos tūris viename hektare (1,5 proc.) bei medienos tūris, tenkantis vienam gyventojui (7,2 proc.). Šie svarbiausi miškus charakterizuojantys rodikliai gerėja jau kelerius metus, o tai teigiamai veikia ir bendrą socialinę – ekonominę situaciją miškų sektoriuje.

Miškų ūkyje (miškininkystėje) sukuriama bendrosios pridėtinės vertės dalis pastaraisiais metais mažėja ir šiuo metu siekia apie 0,5 proc. Tačiau šis mažėjimas yra santykinis, nes pati bendroji miškų ūkio produkcijos vertė galiojusiomis kainomis didėjo jau kelerius metus. Tai susiję ne tik su didėjančia medienos žaliavos paklausa bei atitinkamu apvaliosios medienos kainų augimu, bet ir su darbo našumo didėjimu miškų ūkyje. Per pastaruosius penkerius metus samdomų darbuotojų skaičius miškų ūkyje sumažėjo apie 20 procentų, o miškininkystėje sukuriama bendroji pridėtinė vertė galiojusiomis kainomis padidėjo apie 15 proc.

Teigiami makroekonominės situacijos pasikeitimai, augančios gyventojų pajamos, o taip pat dideli žemės ūkiui menkai tinkamų ir nenašių žemių plotai (virš 500 tūkst. ha iš viso Lietuvoje), didesnė medienos kuro paklausa bei didėjančios medienos kainos sudarė prielaidas

dideliam privačios žemės savininkų aktyvumui, siekiant paramos pagal KPP priemonę “Žemės ūkio paskirties žemės apželdinimas mišku”.

Teigiamą įtaką priemonės įgyvendinimui turėjo 2002 metais patvirtintas Lietuvos miškų ūkio politikos ir jos įgyvendinimo strategijos dokumentas, kuriuo naujų miškų įveisimas ir šalies miškingumo didinimas buvo įtvirtintas, kaip vienas svarbiausių miškų ūkio plėtros strateginių tikslų. Įgyvendinant šią miškų ūkio politiką, taip pat 2002 metais buvo patvirtinta Lietuvos miškingumo didinimo programa, numatanti konkrečias naujų miškų įveisimo apimtis laikotarpiui iki 2020 metų. Pažymėtina, kad šioje programoje 2004-2006 metų laikotarpis įvardijamas kaip paruošiamasis, kurio metu valstybinėje ir privačioje žemėje kasmet numatoma įveisti po 5 tūkst. ha miškų (iš jų po 4 tūkst. ha privačioje žemėje) ir tuo pačiu sudaryti sąlygas didesnės apimties miškų įveisimui nuo 2007 metų. Be to, teigiamą įtaką priemonės įgyvendinimui turėjo ir nuo 2005 metų supaprastinta paramos administravimo tvarka, numčius galimybę mišką įveisti miškų urėdijų lėšomis, jas gražinant miškų urėdijoms tik po to, kai pareiškėjams išmokas už įveistą mišką perveda Nacionalinė Mokėjimo Agentūra. Tai paskatino kreiptis paramos ir tuos žemės savininkus, kurie neturėjo lėšų miško įveisimui. Tačiau neigiamą įtaką šios priemonės patrauklumui darė 2005 metais teisės aktuose įtvirtinta nuostata, leidžianti apželdinti tik nedidelio našumo žemes iki 32 balų (mažiau palankiose ūkininkauti vietovėse iki 39 balų).

1.3. Kaimo socialinė-ekonominė situacija

Gyventojai. 2006 metais kaime gyveno trečdalis, t.y. 1.125,1 tūkst. šalies gyventojų, šiek tiek daugiau nei 51 proc. iš jų - moterys. Kaimo gyventojų depopuliacija, prasidėjusi prieš Lietuvai tampant ES nare, išlieka iki šiol. Per 2004–2006 metus gyventojų kaime sumažėjo 23,4 tūkst. Migracijos saldo kaime 2006 metais, kaip ir 2005-aisiais, buvo neigiamas. Teigiamas migracijos saldo 2006 metais buvo tik 14-oje iš 52 kaimiškujų savivaldybių.

Daugiau nei 58 proc. kaimo gyventojų yra darbingo (15-59 metų) amžiaus, 60-mečių ir vyresnių - daugiau nei penktadalis. Dėl natūralaus prieaugio mažėjimo ir aktyvesnės kaimo jaunimo migracijos stebimi ryškūs kaimo senėjimo procesai.

Užimtumas ir pajamos. Visos šalies mastu darbuotojų dalis žemės ūkio ir artimose jam veiklose nuo 2000 metų taip pat nuolat mažėjo: 2003 m. ji sudarė 17,8 proc., 2004 m. – 15,8 proc., 2005 m. - 14 proc., o 2006 m. - apie 10,6 proc. nuo visų šalies užimtųjų skaičiaus. (ES vidurkis 2005 metais - 4,9 proc.) .

Užimtumo lygis Lietuvos kaime yra apie 60 proc., ES – 65 proc. Sparčiai mažėja dirbančių žemės ūkio sferoje dalis. 2006 metais užimtų kaimo gyventojų dalis žemės ūkyje, medžioklėje, miškininkystėje ir žuvininkystėje sudarė 40,6 proc. ir palyginti su 2005 metais, sumažėjo 2, o su 2003-aisiais – net 10,4 procentiniais punktais. Vis daugiau kaimo gyventojų užsiima kita ekonomine veikla. Kaimo gyventojų, dirbančių ne žemės ūkyje, dalis išaugo nuo 49 proc. 2003 metais iki 59,4 proc. – 2006-aisiais. Sparčiai mažėjant kaimo gyventojų užimtumui žemės ūkyje, atsiranda poreikis spręsti iš žemės ūkio besitraukiančių darbuotojų perkvalifikavimo problemas.

Didėjant ūkio plėtrai, besitęsiant gyventojų emigracijai ir kuriant naujas darbo vietas, mažėja bedarbių skaičius ir nedarbo lygis kaime. 2006 metais nedarbo lygis kaime buvo apie 5,4 proc., t.y. mažesnis nei mieste ir ES kaimo vietovėse vidutiniškai.

Atotrūkis tarp kaimo ir miesto gyventojų disponuojamų pajamų išlieka: 2005 metais jis buvo 26,6 proc., 2004 m. – 24,7 proc., o 2003-aisiais – 29,8 proc. Kaimo gyventojų disponuojamos pajamos 2004-2005 metų laikotarpiu augo, 2005 metus palyginti su 2003-aisiais – 23,7 proc. Žemdirbių namų ūkių vidutinės mėnesinės disponuojamos pajamos, tenkančios vienam nariui, 2005 m. viršijo kitų kaimo gyventojų pajamas, nors ankstesniais metais buvo atvirkščiai. Žemdirbių pajamų augimą įtakoję 2004-2006 metais pagerėjusios žemės ūkio veiklos sąlygos: padidėjo parama, vyko ūkių stambėjimas ir jų modernizavimas, tapo palankesnės prekybos sąlygos, didėjo žemės ūkio produktų paklausa. Santykinis skurdo lygis žemdirbių namų ūkiuose 2005 m. siekė 22,1 proc. ir, lyginant su 2003 metais, sumažėjo 7,1 procentiniu punktu. Tam turėjo įtakos tiesioginių išmokų mokėjimas, kitų pajamų iš žemės ūkio padidėjimas, dalies smulkių ūkininkų pasitraukimas į ankstyvą pensiją.

2006 metais vidutinis mėnesinis bruto darbo užmokestis žemės ūkyje, medžioklėje ir miškininkystėje buvo 1.155 Lt., ir, palyginus su 2005 metais, padidėjo 10,5 proc., tačiau buvo 25 proc. mažesnis negu vidutinis darbo užmokestis šalyje.

Ekonominės veiklos įvairinimas. Kaime vyksta ekonominės veiklos diversifikavimo procesai. Dalis ūkių greta ūkininkavimo plėtoja alternatyvią veiklą: žemės ūkio struktūros tyrimo duomenimis 2005 metais tokie ūkiai sudarė 4 proc. visų ūkių, jie atliko darbus pagal sutartis (12,5 proc.), apdorojo medieną (17,1 proc.), perdirbo žemės ūkio produktus (13,4 proc.), vystė kaimo turizmą (10 proc.), amatus (9 proc.), akvakultūrą (1,9 proc.), vykdė kitas veiklas. 2005 metų tyrimo ir 2003 metų visuotinio žemės ūkio surašymo duomenys rodo, kad išaugo perdirbančių žemės ūkio produktus ir vystančių kaimo turizmą gyventojų skaičius.

Kaimo turizmas – vienas sparčiausiai besiplečiančių verslų, vystomų ūkininkų ir kitų kaimo gyventojų. 2006 metais šalyje veikė 530 kaimo turizmo sodybų, lyginant su 2003 metais, jų

skaičius išaugo 33 proc. Auga vietų ir svečių kaimo turizmo sodybose skaičius. 2005 metais užsieniečiai kaimo turizmo sodybų svečių tarpe sudarė 12 proc. (17,9 tūkst. svečių). Turizmo ir alternatyvių veiklų plėtrai teigiamą poveikį turėjo parama pagal BPD priemonę „Kaimo turizmo ir amatų skatinimas“ ir Žemės ūkio paskolų garantijų fondo suteiktos garantijos neturintiems užstato.

Kaimo vietovėse veikiančių mažų ir vidutinių įmonių skaičius 2005 metais, palyginus su 2003-aisiais, padidėjo 34 proc. ir siekė 7,5 tūkst. Dauguma jų veikė prekybos (39 proc.), mažiau - pramonės (22 proc.) ir paslaugų (22 proc.) srityse.

Darbuotojų kvalifikacija. Sudėtinga situacija kaimo darbo rinkoje susidaro dėl kvalifikuotos darbo jėgos išteklių stygiaus. Pusę visų bedarbių kaime sudaro ilgalaikiai bedarbiai, nekvalifikuoti gyventojai, kurie nepasirengę konkuruoti darbo rinkoje. Žmogiškųjų išteklių kokybė kaime pamažu keičiasi teigiama linkme: gerėja kaimo gyventojų išsilavinimo struktūra, mažiau opios tampa jaunimo užimtumo problemos. 2006 metais 15-24 metų amžiaus dirbančių jaunuolių kaime buvo 42,2 tūkst. - palyginus su 2003-aisiais, padaugėjo 10 proc. Kaimo jaunimo nedarbo lygis 2004 metais buvo 20,3 proc., o 2006 metais siekė apie 9,5 proc. ir buvo 1-3 procentiniais punktais buvo mažesnis negu miesto jaunimo.

Auga kaimo gyventojų sąmoningumas ir aktyvumas gilinti žinias dalyvaujant mokymosi visą gyvenimą procese. 2005 metais 25-64 metų amžiaus kaimo gyventojų tarpe besimokančių buvo 3,2 proc. ir, palyginus su 2003 metais, padidėjo 1,6 procentinio punkto, tačiau buvo dvigubai mažesnė negu mieste. ES mastu besimokančiųjų 25-64 metų amžiaus kaimo gyventojų dalis 2005 metais sudarė 59 proc. Viena iš žemo Lietuvos kaimo gyventojų dalyvavimo mokymosi procese priežasčių – neišvystyta infrastruktūra kaime.

Dirbančių Lietuvos kaimo gyventojų išsilavinimo struktūroje dominuoja turintys vidurinį išsilavinimą asmenys, tačiau 2005 metais, palyginti su 2003-aisiais, žemiausią pradinį išsilavinimą turinčiųjų sumažėjo 2,3, o aukštąjį išsilavinimą - išaugo 1,8 procentiniais punktais. 2005 metais aukštąjį išsilavinimą turėjo 11,1 proc. užimtų kaimo gyventojų, kai 2003 metais – 5,9 proc.

Daugeliui ūkininkų dar trūksta žinių ir praktinių įgūdžių higienos bei gyvūnų gerovės standartų, geros ūkininkavimo praktikos, naujų gamybos technologijų įgyvendinimo srityse. SAPARD ir BPD finansavimas suteikė dideles galimybes kaimo žmonių kvalifikacijai tobulinti. 2005 metais pagal Ūkininkavimo pradmenų mokymo programą buvo apmokyta 2.081, o 2006 metais - 1.101 klausytojas.

Nuo 2004 metų pradėjus remti konsultavimo paslaugas pagal Lietuvos 2004-2006 metų bendrojo programavimo dokumento Kaimo plėtros ir žuvininkystės prioriteto priemonės „Kaimo vietovių pritaikymo ir plėtros skatinimas“ veiklos sritį „Konsultavimo paslaugos ūkiams“,

suaktyvėjo konsultavimo įstaigų institucinė plėtra, įsisteigė naujos konsultavimo įstaigos arba suaktyvino veiklą ankstesnės. 2006 metais veikė 44 akredituotos konsultavimo institucijos, teikiančios konsultavimo paslaugas žemdirbiams ir kitiems kaimo gyventojams. Be to, mokymo paslaugas kaimo gyventojams teikė 54 mokymo institucijos. Mokymo programos ir konsultavimo kryptys padeda įsisavinti naujas žemės ir miškų ūkio gamybos technologijas, verslo vadybą ir ekonomiką, buhalterinę apskaitą, aplinkos apsaugą, vandentvarką, žemės ūkio ir maisto produktų kokybės reikalavimus, plėtoti alternatyvius verslus, kooperaciją, informacines technologijas. Mokymo ir konsultavimo kokybės tobulinimas tebelieka aktualiu klausimu.

Partnerystė. ES kaimo plėtros politikos priemonės lėmė kaimo gyventojų aktyvumą, paskatino jų būrimąsi į bendruomenes. 2006 m. Lietuvoje aktyviai veikė 1.200 kaimo bendruomenių, iš jų 770 buvo Lietuvos kaimo bendruomenių sąjungos narės. Palyginus su 2003 metais, bendruomenių skaičius kaime patrigubėjo.

2004-2006 metais Lietuvoje sparčiai kūrėsi vietos veiklos grupės. 2003 metais šalyje veikė tik 2 vietos veiklos grupės, 2004 metais - 29, 2005 metais - 31, o 2006 – aisiais - 36 vietos veiklos grupės. Pagal „Leader+ pobūdžio priemonę“ 2005 metais 27 vietos veiklos grupės parengė integruotas bandomąsias vietos plėtros strategijas. Parama strategijoms įgyvendinti buvo suteikta dešimčiai vietos veiklos grupių.

Šiuo metu partnerystės grupių tinklas apima 95 proc. Lietuvos teritorijos. 2006 metais į paramą vietos plėtros strategijų parengimui ir tobulinimui pretendavo ir paramą gavo 31 vietos veiklos grupė.

2. PRIEMONIŲ IR TIKSLŲ ĮGYVENDINIMO PAŽANGOS ĮVERTINIMAS

Vykdydama reglamentuose 1257/1999 ir 817/2004 išdėstytus reikalavimus, Lietuvos Respublikos žemės ūkio ministerija 2003 – 2004 metais parengė KPP, kuris 2004 m. rugpjūčio 3 d. buvo patvirtintas Europos Komisijos sprendimu C(2004) 2949. Rengiant KPP, buvo vadovaujama 2003 m. gruodžio 17 d. patvirtintomis Perėjimo nuo SAPARD prie kaimo plėtros programavimo dokumentų po įstojimo į ES gairėmis (2004–2006 m.) – taip siekta užtikrinti SAPARD įgytos patirties tęstinumą ir tolygesnį perėjimą prie naujų kaimo plėtros priemonių. Visa Lietuvos teritorija pereinamuoju laikotarpiu klasifikuojama kaip 1 tikslo teritorija.

KPP sudaro šios priemonės, finansuojamos iš EŽŪOGF Garantijų dalies:

- Ankstyvas pasitraukimas iš prekinės žemės ūkio gamybos;
- Mažiau palankios ūkininkauti vietovės ir vietovės su aplinkosaugos apribojimais;

- Agrarinė aplinkosauga;
- Žemės ūkio paskirties žemės apželdinimas mišku;
- Techninė parama;
- Pusiau natūrinių restruktūrizuojamų ūkių rėmimas;
- Standartų laikymasis;
- Papildomos nacionalinės tiesioginės išmokos.

Iš išvardintų priemonių trys paskutiniosios yra papildomos priemonės, pasiūlytos Europos Komisijos, siekiant spręsti specifinius naujų šalių narių poreikius. Lietuva priėmė sprendimą jas įgyvendinti 2004–2006 m.

Visos išvardintos priemonės specialiai skirtos problemoms, nustatytoms KPP analitinėje dalyje, spręsti. Problemų sprendimui numatyti šie pasiūlymai:

- žemės ūkio struktūrų tobulinimas, pritraukiant jaunus žmones į ūkininkavimą;
- ūkininkų pajamų didinimas mažiau palankiose ūkininkauti vietovėse, mokant ES metines finansinės paramos išmokas;
- aplinkosaugos gerinimas, vykdant agrarinės aplinkosaugos programą;
- papildomų pajamų šaltinių ir užimtumo galimybių ūkininkams bei kaimo gyventojams suteikimas, vykdant plačią, subalansuotą, valdomą apželdinimo miškais programą, suderintą su gamtos vertybių apsauga;
- finansinė parama ir pinigų srautų trūkumo sušvelninimas pusiau natūriniuose ūkiuose, gaminančiuose ir savo reikmėms, ir rinkai teikiant vienodo dydžio paramą, siekiant paversti juos ekonomiškai gyvybingais ūkiais;
- pagalba žemės ūkio gamintojams padengiant išlaidas, kurias jie turės patirti, užtikrindami gamybą ir gyvulininkystės sąlygas, atitinkančias ES reikalavimus.

2.1 KPP įgyvendinimas ir KPP priemonių administravimas

Šioje dalyje trumpai pristatoma KPP valdymo ir administravimo struktūra, Lietuvos Respublikos žemės ūkio ministerijos veikla įgyvendinant KPP bei Nacionalinės mokėjimo agentūros (toliau – Agentūra) veikla administruojant KPP priemones.

2.1.1. KPP valdymo ir administravimo struktūra

Žemės ūkio ministerija

Žemės ūkio ministerija yra pagrindinė institucija, atsakinga už šio KPP įgyvendinimą, nors tam tikrų priemonių (projektų ar veiksmų) įgyvendinimas gali būti perduotas kitoms atsakingoms organizacijoms, kurias nurodo Žemės ūkio ministerija. Žemės ūkio ministerija yra atsakinga už šio Kaimo plėtros plano valdymo efektyvumą ir teisingumą.

Žemės ūkio ministerija:

1. kontroliuoja patikimos finansinės ir statistinės informacijos apie programos vykdymą rinkimo sistemos sukūrimą, jos atitiktį stebėsenos ir finansiniams rodikliams bei paramos rezultatų vidurinio etapo ir *ex-post* vertinimą;
2. rūpinasi ankstesniame punkte aprašytos informacijos pateikimu Europos Komisijai;
3. Priežiūros komiteto prašymu arba savo iniciatyva siūlo KPP pakeitimus Priežiūros komitetui, nekeisdama bendros lėšų sumos, skirtos atskiram prioritetui, nei jos specialių tikslų;
4. gavusi Priežiūros komiteto patvirtinimą, per mėnesį informuoja Europos Komisiją apie ankstesniame punkte išdėstytus pakeitimus;
5. gavusi Europos Komisijos nutarimą ir Priežiūros komiteto patvirtinimą, keičia KPP, išskyrus 3 punkte išdėstytus atvejus;
6. rengia metinę ir galutinę programos vykdymo ataskaitas;
7. organizuoja programos galutinį įvertinimą;
8. užtikrina informacijai keliamų reikalavimų atitiktį.

Žemės ūkio ministerijoje KPP įgyvendinimą iki 2006 m. gruodžio 18 d. koordinavo Kaimo plėtros departamento Kaimo plėtros ir struktūrinės paramos skyrius. Nuo gruodžio 19 d., reorganizavus Kaimo plėtros departamentą, įsteigti Kaimo plėtros programų koordinavimo ir Kaimo plėtros programų priežiūros ir vertinimo skyriai.

Nacionalinė mokėjimo agentūra

Agentūra atsako už:

- kvietimą teikti paraiškas;
- projektų atranką;
- tikrinimą, ar pareiškimai tvirtinti projektus atitinka nustatytus terminus ir keliamas tinkamumo sąlygas, programos turinio sąlygas, įskaitant viešųjų pirkimų nuostatas, kada tai tinka;

- sutartinių įsipareigojimų tarp Agentūros ir potencialių paramos gavėjų nustatymą bei patvirtinimą, kad galima pradėti juos vykdyti;
- patikras vietoje prieš projekto patvirtinimą ir po jo;
- priežiūros veiksmus užtikrinti vykdomų projektų pažangą;
- pranešimus apie priemonių įgyvendinimo pažangos rodiklius;
- skundų dėl išmokų tikrinimą;
- patikrinimus vietoje nustatyti tinkamumą gauti mokėjimą;
- rekvizitų mokėjimams atlikti tikrinimą;
- mokėjimų vykdymą;
- finansinių įsipareigojimų ir mokėjimų apskaitą;
- paramos gavėjų kontrolę po mokėjimo, siekiant nustatyti, ar ir toliau laikomasi įsipareigotų terminų ir tinkamumo sąlygų.

Dalis patvirtinimo ir kontrolės funkcijų yra perduota Agentūros regioniniams skyriams, esantiems visose 10 Lietuvos apskrityse. Šie skyriai atsako už paraiškų paramai gauti ir skundų dėl išmokų priėmimą. Jie taip pat atlieka patikras vietoje, vykdomas prieš pateikiant visą surinktą informaciją Agentūrai.

Agentūra užtikrina tinkamą lėšų skirstymą ir griežtą finansinę kontrolę, atitinkančią strateginius prioritetus ir priemones bei atrankos kriterijus ir procedūras, išdėstytus šiame plane.

Agentūra yra atsakinga už viešųjų išlaidų administravimą iš nacionalinio dalinio finansavimo bei iš ES EŽŪOGF Garantijų skyriaus lėšų.

Priežiūros komitetas

Priežiūros komiteto tikslas yra vertinti visos programos įgyvendinimo efektyvumą ir kokybę. Priežiūros komitetas taip pat turi išanalizuoti KPP rezultatus ir ypač įvairioms priemonėms iškeltų tikslų/uždavinių įgyvendinimą bei toms priemonėms skirtų finansinių lėšų naudojimą. Be to, Priežiūros komitetas analizuoja galimybę skirti lėšų papildomoms priemonėms, jei tokių yra. Šiuo atžvilgiu Žemės ūkio ministerija užtikrina, kad visa svarbi informacija apie programos ir jos priemonių bei papildomų priemonių, jei tokių yra, įgyvendinimą būtų prieinama Priežiūros komitetui.

Komitetas:

- pritaria KPP įgyvendinimo efektyvumui ir kokybei;

- sutinka su programa arba ją pakoreguoja, įskaitant fizinius ir finansinius rodiklius, bei juos pateikia tvirtinti Europos Komisijai;
- per šešis mėnesius nuo paramos patvirtinimo dienos peržiūri ir tvirtina atrankos kriterijus, taikomus veiksams, kurie finansuojami kiekvienoje priemonėje;
- periodiškai įvertina pažangą, siekiant specialių paramos tikslų;
- analizuoja plano įgyvendinimo rezultatus, ypač atskiroms priemonėms iškeltų tikslų įgyvendinimą;
- vertina ir tvirtina metines ir galutinę KPP įgyvendinimo ataskaitas prieš jas išsiunčiant Europos Komisijai;
- vertina bet kokį siūlymą keisti Komisijos nutarimą dėl lėšų.

Priežiūros komiteto institucinė sudėtis, patvirtinta 2004 m. lapkričio 25 d. Lietuvos Respublikos vyriausybės nutarimu Nr. 1488, yra tokia:

Žemės ūkio ministras (Komiteto pirmininkas);

Žemės ūkio ministerijos atstovas (Komiteto pirmininko pavaduotojas);

Aplinkos ministerijos atstovas;

Finansų ministerijos atstovas;

Ministro Pirmininko patarėjas;

Socialinės apsaugos ir darbo ministerijos atstovas;

Vidaus reikalų ministerijos atstovas;

Ūkio ministerijos atstovas;

Lietuvos gamtos fondo atstovas;

Lietuvos kaimo smulkiųjų verslininkų ir amatininkų sąjungos atstovas;

Lietuvos mėsos perdirbėjų asociacijos atstovas;

Lietuvos žemės ūkio bendrovių asociacijos atstovas;

Lietuvos ūkininkų sąjungos atstovas;

Lietuvos savivaldybių asociacijos atstovas;

Lietuvos Respublikos žemės ūkio rūmų atstovas.

Ryšiai tarp Žemės ūkio ministerijos, Nacionalinės mokėjimo agentūros ir Priežiūros komiteto nusakomi taip:

- Agentūra yra atsakinga už kasdieninį programos įgyvendinimą ir nuolat informuoja Žemės ūkio ministeriją apie įgyvendinimo pažangą;

- Žemės ūkio ministerijos Kaimo plėtros departamento Kaimo plėtros programų priežiūros ir vertinimo skyrius skyrius veikia kaip Priežiūros komiteto sekretoriatas. Tai apima informacijos apie KPP vykdymo padėtį teikimą Priežiūros komitetui;
- Priežiūros komitetas gali prašyti, kad, esant reikalui, Žemės ūkio ministerija (sekretoriatas) pateiktų išsamią analizę arba papildomą informaciją/duomenis iš Agentūros.

2.1.2 Žmogiškieji ištekliai

Siekiant užtikrinti efektyvų Lietuvos Respublikos bei Europos Sąjungos teisės aktus atitinkantį KPP priemonių įgyvendinimą, daug dėmesio skiriama žmogiškųjų išteklių ugdymui. 2006 m. gruodžio 31 d. Žemės ūkio ministerijoje Kaimo plėtros programų koordinavimo ir Kaimo plėtros programų priežiūros ir vertinimo skyriuose KPP įgyvendinimą koordinavo septyni darbuotojai, Maisto saugos ir kokybės departamente (po reorganizacijos šis departamentas kuruoja „Agrarinės aplinkosaugos“ priemonę) – vienas darbuotojas, Ekonomikos ir finansų departamente – taip pat vienas darbuotojas. Atsižvelgiant į KPP įgyvendinimo metu iškylančias problemas bei su jomis susijusį darbo krūvį, bei į tą faktą, kad Kaimo plėtros departamentas administruoja Lietuvos 2004-2006 metų bendrojo programavimo dokumento priemones bei rengia 2007-2013 metų Kaimo plėtros strategiją, konstatuojame, kad žmogiškieji ištekliai yra dar nepakankami, kvalifikacijos tobulinimui bei personalo skaičiaus plėtimui pasitelkta KPP priemonė „Techninė parama“.

Dabartinė Agentūros administracinė struktūra iš esmės tenkina poreikius ir leidžia atlikti priskirtas funkcijas administruojant KPP priemones. Nacionalinės mokėjimo agentūros struktūra: vadovybė, 9 departamentai ir 1 savarankiškas skyrius. Įsteigus Agentūrą, joje dirbo 12 darbuotojų. 2006 m. gruodžio 31 d. Agentūroje visoje Lietuvoje dirbo 734 darbuotojai, iš jų: 415 valstybės tarnautojų, 238 darbuotojai, dirbantys pagal neterminuotas darbo sutartis, 39 darbuotojai, administruojantys kaimo plėtros programos priemones.

Į ES žemės ūkiui teikiamą paramą pretenduoja daug kaimo gyventojų, todėl vis didesnis darbo krūvis tenka Agentūros teritoriniams skyriams. Juose 2006 m. gruodžio 31 d. dirbo 298 darbuotojai. Visi valstybės tarnautojai turi aukštąjį universitetinį išsilavinimą, 4 darbuotojai turi mokslo daktaro laipsnį. Darbuotojų amžiaus vidurkis – 35 metai, 63 proc. darbuotojų yra moterys.

Ir Žemės ūkio ministerija, ir Nacionalinė mokėjimo agentūra daug dėmesio skiria darbuotojų kvalifikacijos kėlimui. Visiems į darbą priimtiems naujiems tarnautojams ir darbuotojams rengiamas vidinis-įvadinis mokymas bendruose seminaruose bei darbo vietose, analizuojant klausimus, susijusius su kiekvieno departamento bei skyriaus vykdomomis

funkcijomis, padalinių tarpusavio ryšiais bei vidaus kontrole. Nuolat įgyvendinamos personalo ugdymo priemonės. Tarnautojai ir darbuotojai tobulina kvalifikaciją nustatyta tvarka patvirtintose mokymo įstaigose bei Paramos Lietuvos žemės ūkiui priemonių projekto rengiamuose įvairiuose mokymo renginiuose: kursuose, seminaruose, konferencijose. Tarnautojai ir darbuotojai mokosi pagal programas, susijusias su ES struktūrinių fondų valdymu, ES teisės įgyvendinimu, Lietuvos Respublikos Vyriausybės strateginių tikslų įgyvendinimu, viešojo administravimo gebėjimų tobulinimu bei kitų specialiųjų profesinių žinių gilinimu. Pirmą kartą į valstybės tarnybą priimtiems karjeros valstybės tarnautojams rengiamas įvadinis mokymas pagal bendrąją įvadinio mokymo programą, kurioje mokoma visiems valstybės tarnautojams būdingų vienodų darbo metodų, vykdam valstybės tarnybos kompetencijai priskirtas programas, ugdomi bendrieji gebėjimai efektyviai veikti, administruoti visuomenės išteklius. Nacionalinė mokėjimo agentūra bendradarbiauja ir dalijasi patirtimi su giminingomis ES mokėjimo agentūromis.

2.1.3. Teisinė bazė

Siekiant tinkamai įgyvendinti kaimo plėtros priemones, 2006 m. sausio – gruodžio mėn. žemės ūkio ministro įsakymais buvo patvirtinti KPP priemonių administravimo taisyklių pakeitimai (3 lentelė).

3 lentelė. 2006 metais atlikti KPP priemonių administravimo taisyklių pakeitimai

PRIEMONĖ / Įsakymo pavadinimas	Taisyklių pakeitimo esmė	Data Įsakymo Nr.	Įsakymo Nr.
1. ANKSTYVAS PASITRAUKIMAS IŠ PREKINĖS ŽEMĖS ŪKIO GAMYBOS			
Dėl žemės ūkio ministro 2004 m. liepos 16 d. įsakymo Nr. 3D-423 „Dėl kaimo plėtros 2004–2006 metų plano priemonės „Ankstyvo pasitraukimo iš prekinės žemės ūkio gamybos rėmimas“ administravimo taisyklių“ pakeitimo	Pasirengiant naujam paraiškų rinkimo etapui bei sprendžiant priemonės įgyvendinimo metu kilusias problemas Taisyklės išdėstytos nauja redakcija	2006 m. kovo 24 d.	3D-108
Dėl žemės ūkio ministro 2004 m. liepos 16 d. įsakymo Nr. 3D-423 „Dėl Kaimo plėtros 2004–2006 metų plano priemonės „Ankstyvo pasitraukimo iš prekinės žemės ūkio gamybos rėmimas“ administravimo taisyklių“ pakeitimo	Pakeistas Taisyklių 4.1 punktą, nustatant, kad paraiškas paramai pagal šią priemonę gauti gali teikti ne tik tie pareiškėjai, kurie ūkius valdė nuosavybės teise, bet ir pareiškėjai,	2006 m. gegužės 25 d.	3D-214

	kuriems patvirtintuose žemės reformos žemėtvarkos projektuose yra suformuoti žemės sklypai žemės nuosavybės teisių atkūrimui ar žemės pirkimui. Taip sudaryta galimybė parama pasinaudoti didesniai žemdirbių skaičiui.		
Dėl žemės ūkio ministro 2004 m. liepos 16 d. įsakymo Nr. 3D-423 „Dėl kaimo plėtros 2004–2006 metų plano priemonės „Ankstyvo pasitraukimo iš prekinės žemės ūkio gamybos rėmimas“ administravimo taisyklių“ pakeitimo	Atsižvelgiant į Kaimo plėtros 2004-2006 metų plane padarytus pakeitimus, buvo nustatytos paramos paveldėjimo sąlygos.	2006 m. lapkričio 7 d.	3D-430
2. MAŽIAU PALANKIOS ŪKININKAUTI VIETOVĖS IR VIETOVĖS SU APLINKOSAUGOS APRIBOJIMAIS			
Dėl žemės ūkio ministro 2004 m. liepos 16 d. įsakymo Nr. 3D-430 „Dėl Kaimo plėtros 2004-2006 metų plano priemonės „Mažiau palankios ūkininkauti vietovės ir vietovės su aplinkosaugos apribojimais“ administravimo taisyklių“ pakeitimo	Patikslintos sąvokos ir apibrėžimai, pakeisti kiti punktai, susiję su Tiesioginių išmokų už žemės ūkio naudmenų ir pasėlių plotus, administravimo bei kontrolės 2006 m. taisyklių pakeitimais	2006 m. balandžio 5 d.	3D-137
3. AGRARINĖ APLINKOSAUGA			
Dėl žemės ūkio ministro 2004 m. rugpjūčio 13 d. įsakymo Nr. 3D-482 „Dėl kaimo plėtros 2004-2006 metų plano priemonės „Agrarinė aplinkosauga“ administravimo taisyklių“ pakeitimo	Pasirengiant naujam paraiškų rinkimo etapui bei sprendžiant priemonės įgyvendinimo metu kilusias problemas, pakeisti administravimo Taisyklių 2, 5.3, 16.3.2, 16.3.4, 21, 22, 30.4, 32, 33, 41 punktai. Taip pat taisyklės papildytos naujais 4.5, 5.4, 14.8.5, 15.5.9 punktais, bei 1-6 priedai išdėstyti nauja redakcija ir Taisyklės papildytos naujais 7-10 priedais.	2006 m. balandžio 4 d.	Nr. 3D-133

Dėl žemės ūkio ministro 2004 m. rugpjūčio 13 d. įsakymo Nr. 3D-482 „Dėl Kaimo plėtros 2004–2006 metų plano priemonės „Agrarinė aplinkosauga“ administravimo taisyklių“ pakeitimo	Dalyvaujančių ekologinio ūkininkavimo programoje pareiškėjų plotai sumažėja ir ne dėl jų kaltės, pvz.: matavimo paklaidos permatuojant sklypus, nebaigta žemės reforma. Dėl šių priežasčių šiuo įsakymu patikslintas Taisyklių 41 punktą, kuriame patikslinama sankcija dėl ploto sumažinimo.	2006 m. rugsėjo 5 d.	Nr. 3D-356
4. ŽEMĖS ŪKIO PASKIRTIES ŽEMĖS APŽELDINIMAS MIŠKU			
Dėl žemės ūkio ministro 2004 m. liepos 16 d. įsakymo Nr. 3d-429 "Dėl Kaimo plėtros 2004-2006 metų plano priemonės "Žemės ūkio paskirties žemės apželdinimas mišku" administravimo taisyklių" pakeitimo	Tiksliau apibžėžta želdinamo ploto sąvoka, patikslinta pažymų apie miško inventorizaciją pateikimo tvarka, atlikti miško želdinimo projekto rengimo taisyklių pakeitimai	2006 03 24	Nr. 3D-107
Dėl žemės ūkio ministro 2004 m. liepos 16 d. įsakymo Nr. 3d-429 "Dėl Kaimo plėtros 2004-2006 metų plano priemonės "Žemės ūkio paskirties žemės apželdinimas mišku" administravimo taisyklių" pakeitimo	Pakeitimas nebeleidžia daryti paraiškos ir miško želdinimo projekto duomenų keitimo po 30 dienų nuo paraiškos priėmimo datos.	2006 09 19	Nr. 3D-367
5. PUSIAU NATŪRINIŲ RESTRUKTŪRIZUOJAMŲ ŪKIŲ RĖMIMAS			
Dėl žemės ūkio ministro 2004 m. liepos 16 d. įsakymo Nr. 3D-420 „Dėl Kaimo plėtros 2004–2006 metų plano priemonės „Pusiau natūrinių restruktūrizuojamų ūkių rėmimas“ administravimo taisyklių“ pakeitimo	Pasirengiant naujam paraiškų rinkimo etapui bei sprendžiant priemonės įgyvendinimo metu kilusias problemas pakeisti probleminiai Taisyklių punktai.	2006 m. kovo 30 d.	3D-120
6. STANDARTŲ LAIKYMASIS			
Dėl žemės ūkio ministro 2004 m. rugpjūčio 27 d. įsakymo Nr. 3D-496 „Dėl kaimo plėtros 2004–2006 metų plano priemonės „Standartų laikymasis“ administravimo taisyklių“ pakeitimo	Pasirengiant naujam paraiškų rinkimo etapui bei sprendžiant priemonės įgyvendinimo metu kilusias problemas pakeisti probleminiai Taisyklių	2006 m. kovo 30 d.	3D-121

	punktai bei kai kurie priedai išdėstyti nauja redakcija.		
7. TECHNINĖ PARAMA			
Dėl žemės ūkio ministro 2004 m. rugpjūčio 16 d. įsakymo Nr. 3D-483 „Dėl Kaimo plėtros 2004 – 2006 metų plano priemonės „Techninė parama“ administravimo taisyklių“ pakeitimo	Pakeistas taisyklių 2 punktas. Taisyklių 2 punktu siekiama paskirstyti Kaimo plėtros 2004-2006 metų plane atitinkamiems metams priemonei „Techninė parama“ patvirtintas Europos Sąjungos ir bendrojo finansavimo lėšų sumas tarp paramos gavėjų, o senoji jo formuluotė sudarė prielaidą klaidingai interpretacijai, todėl šis punktas buvo patikslintas.	2006 m. balandžio 12 d.	3D-149

2.1.4. KPP administruojančios institucijos akreditacija ir auditas

Vadovaujantis nepriklausomų auditorių pateikta Nacionalinės mokėjimo agentūros prie Žemės ūkio ministerijos prieš akreditacinės peržiūros ataskaita ir išvada, Žemės ūkio ministro 2004 m. gruodžio 24 d. įsakymu Nr. 3D-687 „Dėl Nacionalinės mokėjimo agentūros prie Žemės ūkio ministerijos akreditavimo“ Nacionalinei mokėjimo agentūrai prie Žemės ūkio ministerijos buvo suteikta pilna akreditacija Europos žemės ūkio orientavimo ir garantijų fondo Garantijų skyriaus priemonių administravimui.

2006 m. Žemės ūkio ministerijos Vidaus audito departamento ES ir nacionalinės paramos audito skyriaus tarnautojai atlikdami KPP auditus analizavo valdymo ir kontrolės sistemą, organizacinę struktūrą, rašytines procedūras, pareigų pasiskirstymą ir mokėjimus. Todėl atskirų auditų atlikimo metu netiesiogiai buvo patikrinta, kaip atskirose KPP priemonėse laikomasi patvirtintų akreditavimo kriterijų.

4. lentelė. 2006 m. atlikti kaimo plėtros 2004-2006 metų plano priemonių auditai/peržiūros

Eil. Nr.	Laikotarpis	Pavadinimas	Vykdytojai	Išvada
1.	2006-01-16 2006-04-28	Tiesioginių išmokų už žemės ūkio naudmenų ir pasėlių plotus bei paramos pagal Kaimo plėtros 2004-2006 m. plano priemonę „Mažiau palankios ūkininkauti vietovės ir vietovės su aplinkosaugos apribojimais“ administravimo ir kontrolės auditas	Agentūra	Agentūroje vykdomas tiesioginių išmokų už žemės ūkio naudmenas ir pasėlių plotus bei paramos pagal Kaimo plėtros 2004-2006 m. plano priemonę „Mažiau palankios ūkininkauti vietovės ir vietovės su aplinkosauginiais apribojimais“ administravimo procesas atitinka patvirtintus procedūrų aprašus, o vidaus kontrolės sistema veikia tinkamai.
2.	2006-05-03 2006-06-23	Kaimo plėtros 2004-2006 m. plano priemonės „Pusiau natūrinių restruktūrizuojamų ūkių rėmimas“ administravimo ir kontrolės auditas	Agentūra	Agentūroje vykdomas Kaimo plėtros 2004-2006 metų plano priemonės „Pusiau natūrinių restruktūrizuojamų ūkių rėmimas“ administravimo procesas atitinka patvirtintus procedūrų aprašus, o vidaus kontrolės sistema veikia tinkamai.
3.	2006-07-11 2006-10-09	Kaimo plėtros plano priemonės „Agrarinė aplinkosauga“ administravimo auditas	Agentūra	Agentūros Kaimo plėtros programų departamento Aplinkos apsaugos programų skyriuje, Kontrolės departamente bei Finansų ir apskaitos departamento Mokėjimo skyriuje KPP priemonės „Agrarinė aplinkosauga“ administravimas atitinka patvirtintas rašytines darbo procedūras, o vidaus kontrolės sistema veikia tinkamai.
4.	2006-08-19	Kaimo plėtros 2004-2006 m. plano priemonės „Agrarinė aplinkosauga“ Ekologinio ūkininkavimo programą reglamentuojančių teisės aktų ir galimų rizikų vertinimas	Agentūra	Agentūros auditorių nuomone, tikslinga inicijuoti ekologinį ūkininkavimą reglamentuojančių teisės aktų pakeitimus, kad paramos dydį įtakotų ne tik sertifikuotų laukų plotų dydžiai, bet ekologinės produkcijos gamyba ir žemės ūkio augalų derlingumas.

Eil. Nr.	Laikotarpis	Pavadinimas	Vykdytojai	Išvada
5.	2006-10-09 2006-11-16	Kaimo plėtros 2004-2006 m. plano priemonės „Techninė parama“ administravimo auditas	Agentūra	Agentūroje vykdomos KPP priemonės „Techninė parama“ (kai paramos gavėjas – Agentūra), administravimo procesas atitinka patvirtintus darbo procedūrų aprašus.
6.	2006-11-27 2007-02-15	Žemės ūkio paskirties žemės apželdinimas mišku	Agentūra	Agentūros Kaimo plėtros programų departamento Aplinkos apsaugos programų skyriuje, Kontrolės departamento teritoriniuose bei Rizikos analizės skyriuose, Finansų ir apskaitos departamento Mokėjimo prašymų skyriuje KPP priemonės „Žemės ūkio paskirties žemės apželdinimas mišku“ administravimas atitinka patvirtintas rašytines darbo procedūras, o vidaus kontrolės sistema veikia tinkamai.
7.	2006-06-30 2006-08-30	EŽŪOGF GS priemonių: „Agrarinė aplinkosauga“, „Mažiau palankios ūkininkauti vietovės su aplinkosauginiais apribojimais“, „Ankstyvas pasitraukimas iš prekinės žemės ūkio gamybos“ finansinis auditas	ŽŪM	Auditoriaus nuomone, lėšos išmokėtos teisėtai, Agentūros specialistai, vykdydami jiems pavestas funkcijas, iš esmės laikosi nustatytų taisyklių, procedūrų, todėl su ES ir nacionalinės paramos lėšų administravimu susijusios finansinės procedūros yra efektyvios ir praktikoje įgyvendinamos gerai.
8.	2006-09-27 2006-10-10	Analizės ir apžvalgos dėl NMA pasirengimo tinkamai administruoti EŽŪGF ir EŽŪFKP tarpinė ataskaita	UAB „Ernst & Young Baltic“	Remiantis I-ojo etapo darbų apimtyje atliktos analizės ir apžvalgos rezultatais, Agentūroje yra sukurti ar kuriami atitinkami mechanizmai, kurie išpildo Agentūros atitikimą nustatytiems akreditavimo kriterijams, tačiau atsižvelgiant į tai, kad Agentūroje šiuo metu vyksta pokyčiai, susiję su pasirengimu administruoti 2007-2013 m. programavimo laikotarpio paramą, finansuojamą iš EŽŪGF ir EŽŪFKP, bei

Eil. Nr.	Laikotarpis	Pavadinimas	Vykdytojai	Išvada
				neatlikus realaus procedūrų, tvarkų, politikų veikimo praktikoje patikrinimo, nėra galimybės įvertinti, kiek Agentūra atitinka nustatytus akreditavimo kriterijus.
9.	Už 2005-10-16 – 2006-10-15, audito laik. 2006-03-15 – 2007-02-07	EŽŪOGF Garantijų skyriaus 2006 m. išlaidų ataskaitų patvirtinimo valstybinis auditas	LR VK Finansinio audito 7-asis departamentas	<p>Auditorių nuomone, 2007 m. vasario 7 d. pasirašytos ataskaitos, kurios turi būti pateiktos Komisijai už 2006 Garantijų skyriaus finansinius metus, yra teisingos, išsamios ir tikslios, o vidaus kontrolės procedūros 2006 m. veikė pakankamai gerai, išskyrus dalykus, nurodytus toliau esančiose pastraipose.</p> <p>Auditorių nuomonei išliekant besąlyginei, atkreipiame dėmesį į tai, kad dėl nepakankamo vidaus kontrolės priemonių veikimo administruojant Garantijų skyriaus priemones kaimo plėtrai yra finansinių klaidų, kurių masto šiai dienai nustatyti negalima.</p> <p>Agentūra ėmėsi veiksmų klaidų dydžiui apskaičiuoti ir koregavimo procedūroms atlikti. Šiai dienai negalime numatyti, kokia bus šių procedūrų baigtis.</p> <p>Taip pat nustatėme kitų vidaus kontrolės trūkumų, susijusių su Agentūros administracinių struktūrų gebėjimu užtikrinti, kad Garantijų skyriui priskirtos operacijos atitinka Bendrijos taisykles. Be to, yra pašalinti ne visi 2005 m. Patvirtinimo audito ataskaitos svarbiuose pastebėjimuose nurodyti trūkumai.</p>

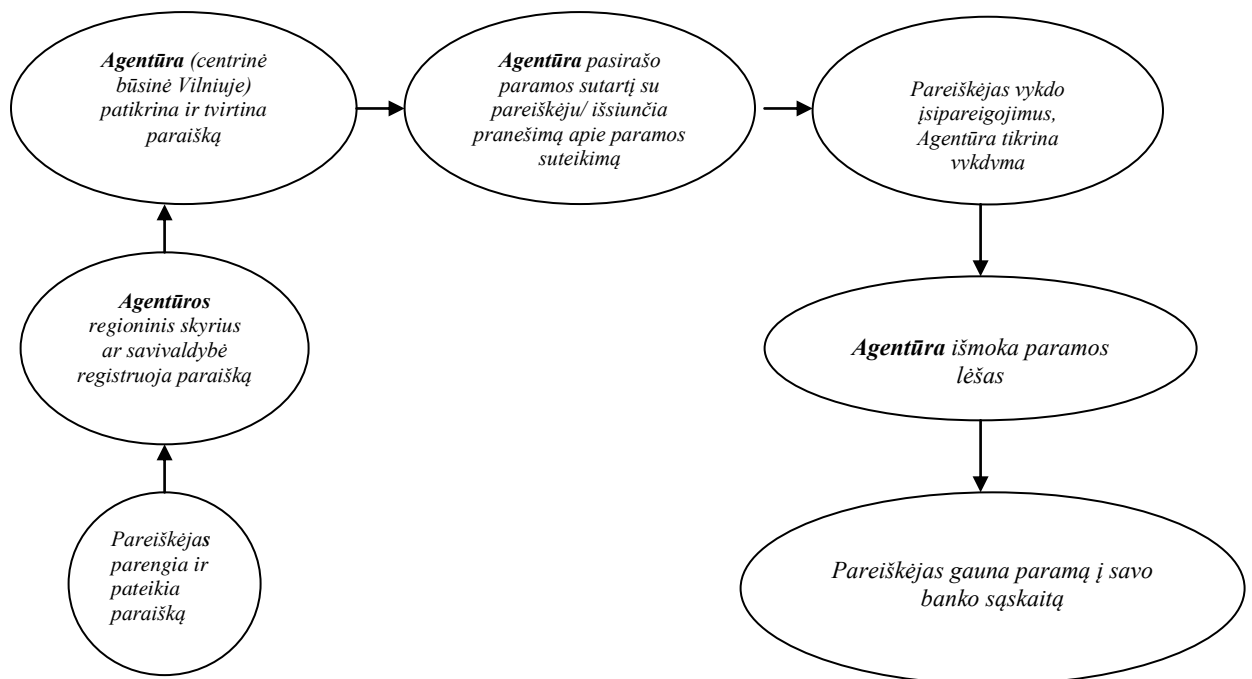
2.1.5. Administravimo procedūros

Siekdama kokybiškai administruoti KPP, Agentūra 2004 metais parengė ir direktoriaus įsakymais patvirtino administravimo procedūras, kurios apibrėžia kiekvieno darbuotojo funkcijas,

bei darbo dokumentus, kuriuose nurodomas pagrindinių autorizavimo, mokėjimo ir kontrolės funkcijų atlikimas administruojant paramą.

2004-2006 m. praktiškai administruojant paramą atsirado nauji poreikiai keisti KPP priemonių administravimo procedūras. Atsižvelgiant į administravimo taisyklių pasikeitimus, Agentūros vidaus audito pastebėjimus bei Valstybės kontrolės pastabas ir siekiant užtikrinti sklandų ir efektyvų administravimo procesą, Agentūros direktoriaus įsakymais buvo patvirtinta 16 administravimo procedūrų keitimų.

Taip pat pabrėžtina, kad visos Agentūros administravimo procedūros, prieš jas patvirtinant, siunčiamos derinti Žemės ūkio ministerijos Vidaus audito departamentui, kuris išanalizuoja visos procedūros nuoseklumą, suderintumą su kitų padalinių procedūromis, aiškumą, detalumą ir pan.



2 pav. Apibendrinta KPP priemonių paraiškų ir paramos lėšų judėjimo schema

Administravimo supaprastinimas

Žemės ūkio ministerija kartu su agentūra, siekdama supaprastinti pareiškėjams teikiamos paramos už plotus administravimą, siekia sujungti kuo daugiau paramos už plotus priemonių bei schemų į vieną bendrąją paraišką. Pareiškėjai, teikdami paraiškas tiesioginėms išmokoms už plotus gauti, pildo bendrą paraišką kompensacinėms išmokoms – už ūkininkavimą mažiau palankiose bei paukščių apsaugai svarbiose vietovėse gauti. Siekiant dar labiau supaprastinti paramos

administravimą, nuo 2007 m. kartu su šiomis dviem paramos priemonėmis pareiškėjai galės prašyti kompensacinės paramos ir pagal naujosios Kaimo plėtros 2007–2013 m. programos priemonės „Agrarinė aplinkosauga“ programas: „Kraštovaizdžio tvarkymas“ bei „Ekologinis ūkininkavimas“. Vadinasi, ateityje paraiškos teikimo procedūra pareiškėjams taps paprastesnė, o paraiškų administravimas bei paramos išmokėjimas –spartesnis.

Pakoreguoti Agentūros Kontrolės departamento teritorinių skyrių (KDTS) tarnautojų darbo grafikai, pagal kuriuos yra vykdomas paraiškų surinkimas savivaldybėse.

Dokumentus, kuriuos pareiškėjas turi siųsti į Agentūros centrinį padalinį, galima pateikti ir visose apskrityse esantiems Agentūros teritoriniams skyriams, kurie šiuos dokumentus persiunčia į Vilnių.

Nuo 2006 m. kasmetinės investicijų ataskaitos ir kasmetiniai prašymai pagal KPP 2004–2006 m. priemones „Agrarinė aplinkosauga“, „Standartų laikymasis“, „Ankstyvo pasitraukimo iš prekinės žemės ūkio gamybos rėmimas“, „Pusiau natūrinių ūkių rėmimas“ surenkami Agentūros KDTS. Juose tvirtinamos ir mokėjimo dokumentų kopijos, kurios pateikiamos kartu su kasmetinėmis investicijų ataskaitomis arba kasmetiniais prašymais.

KPP priemonėje „Standartų laikymasis“ yra supaprastinta kai kurių dokumentų pateikimo tvarka – prie paraiškos nereikalaujama pateikti žemės nuosavybės dokumentų.

KPP priemonėje „Pusiau natūrinių restruktūrizuojamų ūkių rėmimas“ yra parengtas pavyzdinis verslo plano projektas, kuriuo remdamasis pareiškėjas gali parašyti savo verslo planą. Taip pat nereikalaujama prie paraiškos pateikti žemės nuosavybės dokumentų.

Iš pareiškėjų pagal priemones „Pusiau natūrinių restruktūrizuojamų ūkių rėmimas“, „Ankstyvo pasitraukimo iš prekinės žemės ūkio gamybos rėmimas“ bei „Standartų laikymasis“ nereikalaujama pateikti dokumentų, įrodančių apie išsipareigojimų vykdymą Muitinės departamentui. Tai Agentūra patikrina gaudama informaciją tiesiogiai iš Muitinės departamento.

- Buvo supaprastintos ir kai kurių KPP priemonių paraiškų formos.
- Be to, atsižvelgiant į paramos administravimo praktiką, imtasi veiksmų, kad būtų išvengta paraiškų pildymo klaidų:
- Papildytos paraiškų pildymo instrukcijos. Jos tapo aiškesnės;
- Organizuojami susitikimai su pareiškėjais, konsultavimo institucijų atstovais ir kitais socialiniais partneriais;
- Informacija platinama per spaudą;
- Inicijuoti teisės aktų pakeitimai, po kurių patvirtinimo kai kurios nuostatos tapo aiškesnės;
- Inicijuotas probleminių klausimų sprendimas ŽŪM sudarytoje probleminių klausimų komisijoje;
- Papildytos administravimo procedūros;
- Agentūros ir kitų institucijų turimos duomenų bazės panaudojamos vertinant paraiškas ir projektus.

Pradėjus įgyvendinti naująją Lietuvos kaimo plėtros 2007–2013 m. programą, bus siekiama, kad ES parama ir toliau skaidriai bei efektyviai pasiektų šalies ūkininkus. Todėl Žemės ūkio ministerija kartu su Nacionaline mokėjimo agentūra ateityje planuoja įgyvendinti nemažai paramos administravimą palengvinsiančių naujovių. Viena iš svarbiausių – reikalingus duomenis bei dokumentus apie pareiškėjus rinks pati Agentūra. Reikalingi duomenys bus tiesiogiai gaunami

iš Valstybinio socialinio draudimo fondo valdybos („Sodros“), Registrų centro, Valstybinės mokesčių inspekcijos bei kitų įstaigų. Todėl ūkininkams nebereikės kiekvienoje iš šių institucijų prašyti dokumentų, taip jie sutaupys ir laiko, ir pinigų. Dar viena naujovė gerokai palengvinsianti paraiškų teikimo procedūrą tiems žemdirbiams, kurie naudojami internetu. Nuo praėjusių metų veikiančiame NMA portale ūkininkai jau dabar gali pasitikrinti, kaip vyksta jų paraiškų vertinimas bei paramos skyrimo procesai. Ateityje tikimasi įdiegti sistemą, kuria naudodamiesi ūkininkai internetu galės pateikti ir paraiškas.

Įgyvendinant Kaimo plėtros 2007–2013 m. programą, daugiau funkcijų bus suteikta apskričių centruose esantiems NMA teritoriniams skyriams. Juose bus administruojamos net septynios priemonės. Taip pat daugiau įgaliojimų turės ir bene arčiausiai žemdirbių esantys seniūnijų žemės ūkio specialistai.

2.1.6. Informacinės sistemos tobulinimas

Administruodama paramos žemės ūkiui priemonės, Agentūra ypač daug dėmesio skiria informacinių technologijų (toliau - IT) infrastruktūrai kurti, tobulinti ir administruoti. Dėl didelių informacijos srauto apimčių be informacinių sistemų neįmanoma efektyviai ir laiku administruoti paramą žemės ūkiui. Agentūra užtikrina informacinių sistemų tinkamą funkcionavimą ir apsaugą pagal atitinkamus ES reglamentus bei tarptautinius standartus. IT saugumas ir vadyba nuolat tobulinami, atsižvelgiant į ISO17799 bei ITIL standartus.

Agentūros IT infrastruktūrą sudaro:

- daugiau kaip 700 darbo vietų (300- KPP administravimui) ir per 30 tarnybinių stočių;
- MPLS duomenų perdavimo tinklas tarp Agentūros padalinių;
- supaprastintų tiesioginių išmokų administravimo informacinė sistema, skirta tiesioginių išmokų už pasėlius administravimo procesams valdyti;
 - kaimo plėtros priemonių administravimo informacinė sistema, skirta paramos pagal kaimo plėtros priemonės administravimo procesams valdyti;
 - kvotų administravimo informacinė sistema, skirta pieno ir kitų kvotų administravimo procesams valdyti;
 - apskaitos ir ataskaitų informacinė sistema, kuriai padedant surenkama visa informacija apie mokėjimus iš kitų informacinių sistemų, mokėjimai siunčiami į banką ir atitinkamai apskaičiuojami;
 - importo ir eksporto administravimo informacinė sistema, skirta Užsienio prekybos departamento veiklai automatizuoti;
 - informacinių sistemų ir kompiuterinio tinklo stebėjimo sistema, skirta užtikrinti reikiamą informacijos saugumo lygį.

2006 m. Agentūra įdiegė Informacinį portalą, kuriame žemdirbiai gali rasti visą informaciją apie jiems suteikiamą paramą. Naujoji sistema leidžia operatyviai gauti informaciją apie kiekvieną paramos gavėją, jo pateiktas paraiškas, šių paraiškų būklę, atliktas patikras, jų rezultatus, apskaičiuotą ar preliminariai apskaičiuotą mokėtiną paramos sumą. Prie šios sistemos duomenų bazių gali prisijungti ir žemdirbiai. Pareiškėjams tereikia atlikti nesudėtingą tapatybės nustatymo procedūrą, norint prisijungti prie NMA Informacinio portalo.

2.1.7. KPP įgyvendinimo priežiūra

2006 m. vasario 23 d. Žemės ūkio ministerija orgavizavo trečiąjį Priežiūros komiteto posėdį, kurio tikslas buvo ažvelgti KPP įgyvendinimo būklę bei KPP pakeitimus. Posėdžio metu pristatyti KPP įgyvendinimo 2005 metais rezultatai, atkreipiant dėmesį, kad daugiausia sunkumų įgyvendinant KPP kilo dėl techninio pobūdžio klaidų, ilginančių paraiškų administravimo procesą: informacijos tikslinimas, „viršdeklaravimai“, didelis paraiškų kiekis ir t.t. Buvo apibendrintos priežastys, nulemiančios skirtingą KPP priemonių paklausumą, pabrėžint, kad negalima vertinti vienos atskiros priemonės, o reikia į visą planą žiūrėti kompleksiskai. Posėdžio metu padaryta KPP pakeitimų apžvalga.

2006 m. birželio 22 d. Žemės ūkio ministerija organizavo ketvirąjį Priežiūros komiteto posėdį, kurio pagrindinis tikslas buvo išnagrinėti 2005 metų KPP įgyvendinimo ataskaitą ir jai pritarti. Kaip ir reikalaujama darbo reglamente, ataskaitos projektas Priežiūros komiteto nariams buvo pateiktas iš anksto, kad pareikšti pastabas. Priežiūros komiteto narių pastabos buvo išnagrinėtos posėdyje ir nutarta pritarti ataskaitai, ją pataisius pagal Priežiūros komiteto narių pastabas. Taip pat buvo pateikta KPP įgyvendinimo 2006 metais apžvalga, informacija apie paraiškų surinkimą pagal atskiras priemones, aptarta dabartinė būseną bei KPP įgyvendinimo problemos.

Duomenys KPP įgyvendinimo priežiūrai kaupiami Agentūros informacinėse sistemose (aprašyta 2.1.6 dalyje), VĮ Žemės ūkio informacijos ir kaimo verslo centro registruose. KPP poveikio įvertinimui naudojami Statistikos departamento prie Lietuvos Vyriausybės informacija bei ekspertinių tyrimų pagalba sukaupti duomenys.

Agentūra, vykdydama kontrolės funkcijas, užtikrina kontrolės priemonių, atitinkančių valstybės paramos ir ES Bendrosios žemės ūkio politikos priemonių reikalavimus, parengimą ir įgyvendinimą; atlieka paraiškose, mokėjimo prašymuose, deklaracijose, kituose su dalyvavimu valstybės paramos ir BŽŪP priemonėse susijusiuose dokumentuose pateiktų duomenų patikrinimą;

atlieka planines, kokybės, užsakomąsias projektų patikras; rengia ir įgyvendina patikrų vietoje metodikas, vadovaudamasi išsamiomis ankstesnių patikrų metu nustatytų pažeidimų analizėmis bei patikrintų subjektų rizikingumo vertinimais. Didžioji dalis subjektų patikroms vietoje atrenkami naudojant informacinę administravimo sistemą, kuri nuolat tobulinama, atsižvelgiant į administruojamų paramos priemonių bei nustatytų rizikos veiksnių specifiką. 2006 m. pareiškėjai bei paramos gavėjai patikroms vietoje buvo atrinkti, atlikus 66 rizikos analizes ir 93 atsitiktines atrankas pagal skirtingas paramos priemones.

2006 m. Agentūros Kontrolės departamento teritoriniai skyriai atliko apie 15 000 patikrų vietoje pagal tiesioginių išmokų schemą ir apie 6 000 patikrų vietoje pagal Kaimo plėtros 2004–2006 m. plano (toliau – KPP) priemonę „Mažiau palankios ūkininkauti vietovės su aplinkosaugos apribojimais“, pagal likusias KPP priemones atlikta apie 4 400 patikrų vietoje. Atliekant pareiškėjų paramai pagal KPP priemonę „Mažiau palankios ūkininkauti vietovės ir vietovės su aplinkosaugos apribojimais“ ir tiesioginėms išmokoms už žemės ūkio naudmenų ir pasėlių plotus gauti patikras vietoje, Agentūros teritorinių skyrių darbuotojai išmatavo daugiau kaip 150 tūkst. ha, atliekant matavimus nueita virš 42 tūkst. km. Pastarąsias patikras atliko 170 Kontrolės departamento teritorinių skyrių darbuotojų. Pareiškėjų paramai pagal KPP priemonę „Mažiau palankios ūkininkauti vietovės ir vietovės su aplinkosaugos apribojimais“ ir tiesioginėms išmokoms už žemės ūkio naudmenų ir pasėlių plotus gauti patikrų metu nustatytų pažeidimų analizė rodo, jog išlieka ankstesniųjų metų tendencijos: daugiausia nustatyta su ploto deklaravimu ir geros agrarinės būklės reikalavimų nesilaikymu susijusių pažeidimų.

Agentūros Kontrolės departamento Kontrolės kokybės skyrius, siekdamas realizuoti Kontrolės departamento uždavinius, taip pat atlieka tikrinimus ir kontroliuoja valstybės paramos bei ES paramos žemės ūkiui, kaimo plėtrai ir žuvininkystei lėšų naudojimą pagal tikslinę paskirtį, vykdo Kontrolės departamento teritorinių skyrių veiklos kokybės kontrolę bei dalies paramos priemonių tiesioginį tikrinimą vietoje. Kontrolės departamento Kontrolės kokybės skyrius atlieka įvairių rūšių patikras: planines, kontrolines kokybės, užsakomąsias bei įvykdytų projektų priežiūros patikras. 2006 m. šis skyrius atliko 1 456 patikras vietoje, iš jų 170 užsakomųjų patikrų vietoje.

Siekdama užtikrinti skaidrų paramos lėšų administravimą, užkirsti kelią galimiems pažeidimams ir apsaugoti Lietuvos bei Europos Sąjungos finansinius interesus, NMA glaudžiai bendradarbiauja su Finansinių nusikaltimų tyrimo tarnyba prie Vidaus reikalų ministerijos, Specialiųjų tyrimų tarnyba, Valstybės saugumo departamentu ir kitomis teisės saugos institucijomis.

Siekiant sumažinti nesąžiningų pareiškėjų galimybes pasinaudoti ES struktūrinių fondų paramos lėšomis, NMA įkurtas specialus Rizikų vertinimo ir valdymo skyrius. Šio skyriaus veikla siekiama minimizuoti galimybę neteisėtai pasisavinti lėšas.

Nuo 2005 m. gruodžio 20 d. Nacionalinė mokėjimo agentūra administruoja „Pasitikėjimo linija“ gautą asmenų teikiamą informaciją (telefonu ir elektroniniu paštu) – vieną iš priemonių, siekiant užkirsti kelią galimiems korupcijos atvejams. Telefonu +370 5 260 7901 Vilniuje arba elektroniniu paštu (NMA interneto svetainėje specialiai tam sukurtoje skiltyje) bet kuriuo paros metu galima anonimiškai informuoti apie asmenų, gaunančių ar pretenduojančių gauti valstybės ir ES paramą, piktnaudžiavimą ar bandymus neteisėtai pasisavinti paramos lėšas, taip pat apie NMA darbuotojų nesąžiningus veiksmus ar kitų institucijų atstovų bandymus daryti įtaką paramos lėšų skirstymui. Kiekviename pranešime pateikta informacija kruopščiai tikrinama, esant būtinybei, inicijuojamos papildomos patikros.

Šiomis griežtomis, lėšų naudojimo skaidrumą garantuojančiomis priemonėmis siekiama, kad Lietuvos ir Europos Sąjungos pinigai būtų naudojami skaidriai ir efektyviai.

2.1.8. KPP viešinimas

Siekdamos geriau informuoti žemdirbius apie Lietuvai teikiamą ES paramą pagal KPP priemonės ir supažindinti kuo daugiau potencialių pareiškėjų kaimo vietovėse su galimybėmis pasinaudoti šia parama, Žemės ūkio ministerija ir Agentūra 2006 metais tęsė viešinimo kampaniją, pradėtą 2005 m. II ketvirtyje.

Žemės ūkio ministerija ir Agentūra palaiko ir plėtoja ryšius su valstybinėmis institucijomis, verslo bei nevyriausybinėmis organizacijomis, teikia informaciją viešosios informacijos rengėjams, platintojams ir vartotojams, bendradarbiauja ir keičiasi informacija su socialiniais partneriais. Visuose Lietuvos rajonuose nuolat rengiami seminarai, kuriuose kaimo žmonės informuojami apie galimybes pasinaudoti ES teikiama parama. 2006 m. surengta apie 200 susitikimų su žemdirbiais, diskusijų metu atsakyta į kaimo gyventojams rūpimus klausimus.

2006 m. ES teikiama parama taip pat buvo populiarinama kasmetinėse žemės ūkio parodose „Agrobalt“, „Ką pasėsi...“ bei „Lietuvos agropanorama“.

ES parama žemės ūkiui ir kaimo plėtrai bei žemės ūkio sektoriaus pokyčiai domina visuomenę, todėl sulaukia ypatingo žiniasklaidos dėmesio. Plėtojant ryšius su žiniasklaida ir visuomene, Žemės ūkio ministerija ir Agentūra rengia spaudos konferencijas, seminarus viešosios informacijos rengėjams ir kitų valstybės institucijų bei tikslinių grupių atstovams, siunčia

pranešimus žiniasklaidai, rengia publikacijas žemdirbiams skirtuose leidiniuose, respublikinėje bei regioninėje spaudoje. Nuolat inicijuojamas Žemės ūkio ministerijos ir Agentūros darbuotojų dalyvavimas radijo ir televizijų laidose, teikiama informacija laidų siužetams.

2006 m. per įvairias žiniasklaidos priemones ūkininkai buvo skatinami naudotis parama, informuojami apie naujoves, paraiškų administravimo eigą, pagrindines klaidas, mokomi, kaip tų klaidų išvengti. 2006 m. kovo mėn. atlikta Lietuvos ūkininkų apklausa apie jų požiūrį į KPP parodė, kad daugumai žemdirbių (93 proc.) informaciją apie KPP priemones gauti buvo lengva. 64 proc. ūkininkų teigė, jog parengti paraišką buvo paprasta. 67 proc. ūkininkų teigė, kad teikdami paraiškas su biurokratizmu nesusidūrė. Padaugėjo ūkininkų, teigiančių, kad jų gyvenamojoje vietovėje dauguma kaimo žmonių yra susipažinę su KPP siūlomomis galimybėmis. Pusė ūkininkų mano, kad KPP yra naudingas ir toks bus ateityje. Specializuoti leidiniai ūkininkams išlieka svarbiausiu informacijos apie KPP šaltiniu.

Per 2006 m. Agentūra parengė ir žiniasklaidai išplatino apie 30 pranešimų, parengė ir respublikiniuose, regioniniuose, rajoniniuose bei specializuotuose leidiniuose publikavo apie 700 straipsnių ir informacinių rubrikų. Taip pat parengta 18 informacinių siužetų televizijų laidose, apie 40 informacinių siužetų radijo laidose. Spaudoje, televizijoje ir radijuje apie 540 kartų pasirodė vizualinė, vaizdo ir garso reklama. Praėjusiais metais žiniasklaidos atstovams surengtos 4 informacinės lauko dienos.

2006 m. parengta ir įvairiuose renginiuose platinama informacinė metodinė literatūra apie galimybes pasinaudoti ES teikiama parama. 2006 m. balandžio mėn. 3 tūkst. tiražu išleista ir išplatinta informacinė brošiūra „Standartų laikymasis“. Gegužės mėnesį 1700 tiražu išleistos ir išplatintos informacinės brošiūros „Agrarinė aplinkosauga“ ir „Pusiau natūrinių restruktūrizuojamų ūkių rėmimas“, birželio mėn. 3 tūkst. tiražu - informacinė brošiūra „Žemės ūkio paskirties žemės apželdinimas mišku“. Kas mėnesį 70 tūkst. tiražu buvo leidžiamas ir platinamas informacinis periodinis leidinys „Artojas“. Nuo vasario mėn. buvo publikuojama žemdirbiams svarbi ir aktuali informacija nuolatinėje rubrikoje „Klausiate-atsakome“ mėnraštyje „Mano ūkis“. Respublikinėje bei regioninėje spaudoje buvo publikuota 17 specialių rubrikų „NMA konsultuoja“. Taip pat buvo parengta ir publikuota 19 straipsnių – sėkmės istorijų, kuriuose ūkininkai pasakoja apie puikią galimybę pasinaudoti ES teikiama parama. Renginių metu buvo dalinama reklaminė medžiaga: lipdukai (1400 vnt.), bloknotai (atitinkamai A4 ir A5 formato – 1000 vnt.), raktų pakabukai (3000 vnt.), medžiaginiai krepšiai dokumentams (225 vnt.), kepuraitės (1000 vnt.).

Siekiant efektyviai informuoti visuomenę, visa aktuali informacija besidomintiems ES parama kaimo plėtrai pateikiama Žemės ūkio ministerijos ir Agentūros interneto tinklalapiuose.

Čia skelbiami pranešimai spaudai, naujais leidiniais, taip pat paramos priemonių aprašymai, administravimo taisyklės ir kiti teisės aktai, statistinė informacija apie administruojamų priemonių paramą. Agentūros interneto tinklalapyje skelbiama informacija apie paramos pagal dvi KPP priemones gavėjus.

Dar 2005 m. pabaigoje Agentūroje pradėjo diskusijų su socialiniais partneriais ciklą ES paramos administravimo klausimais. Siekiant efektyvesnio ir skaidresnio ES paramos administravimo jos buvo tęsiamos ir 2006 m. Per praėjusius metus buvo surengtos 6 apskritojo stalo diskusijos. Šių susitikimų metu diskutuojama apie tai, kas, socialinių partnerių nuomone, leistų dar labiau paspartinti paramos administravimo procesus. Remiantis diskusijų metu išsakytomis mintimis ir pasiūlymais, yra inicijuojami galimi paramos administravimo pakeitimai, taip pat buvo pradėti rengti 2007-2013 metų kaimo plėtrai skirtos paramos administravimo dokumentai: 2007-2013 m. Kaimo plėtros plano projektas, teisės aktai, administravimo taisyklės, darbo procedūros, pradėtas informacinės sistemos kūrimas.

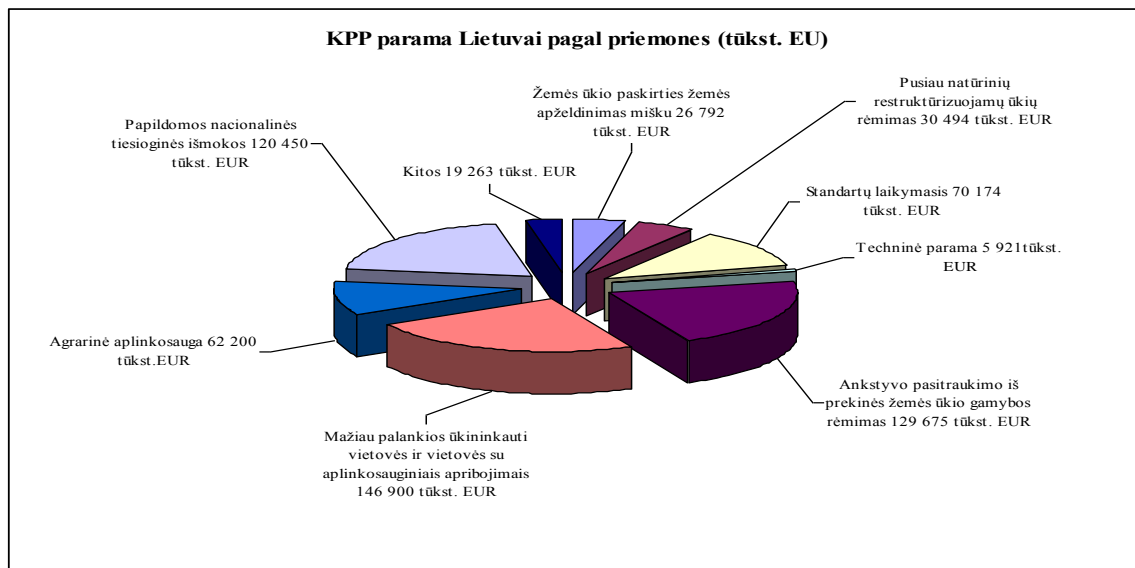
Agentūros internetinėje svetainėje yra sukurta rubrika, kurioje žemdirbiai ar kiti suinteresuoti asmenys gali pateikti ir su paramos administravimu susijusius klausimus – per 2006 m. Agentūros specialistai atsakė į daugiau kaip 3000 klausimų.

Žemės ūkio ministerijoje ir Agentūroje veikia lankytojų priimamieji, kuriuose konsultuojami atvykę žemdirbiai ir kiti kaimo gyventojai, 2006 m. Agentūros priimamajame apsilankė apie 1900 žmonių, vidutiniškai 160 per mėnesį. Agentūros specialistai pareiškėjus konsultuoja ir telefonu – 2006 m. vien bendruoju informacijos telefonu informacija suteikta daugiau kaip 22,3 tūkst. pareiškėjų.

2.2 Priemonių įgyvendinimo įvertinimas

2.2.1 Paraiškų pagal KPP priemonės surinkimas

Pagal finansinę lentelę, kuri patvirtinta kartu su KPP EK 2004 m. rugpjūčio 3 d. sprendimu Nr. C(2004)2949, bendroji 2004-2006 metams skirta pinigų suma – 611, 875 mln. EUR, iš jų ES lėšos 489,50 mln. EUR. Atitinkamai 2004 metams skirta pinigų suma – 184 125 tūkst. EUR (kartu su tiesioginėmis išmokomis ir SAPARD perviršiu), iš jų ES lėšos – 147 300 tūkst. EUR, 2005 metams – 205 124 tūkst. EUR, iš jų ES lėšos – 164 100 tūkst. EUR ir 2006 metams – 222 626 tūkst. EUR, iš jų ES lėšos – 178 100 tūkst. EUR. (3 pav).



3 pav. KPP finansinėje lentelėje nustatyta parama Lietuvai pagal priemones (tūkst. EUR)

Lietuvoje KPP įgyvendinimas prasidėjo 2004 m. ir žemdirbių susidomėjimas šia parama nuolat augo. 2004 m. paramos pagal KPP priemones siekė beveik 122 tūkstančiai ūkininkų, o 2005-aisiais buvo pateikta kiek daugiau nei 123 tūkstančiai paraiškų.

2006 m. paraiškų surinkimas truko vos daugiau kaip du mėnesius (išskyrus KPP priemonę „Žemės ūkio paskirties žemės apželdinimas mišku“). Per šį laikotarpį dėl paramos į Agentūrą kreipėsi daugiau kaip 122 tūkstančiai ūkininkų. Nors, lyginant su 2005 m., matyti, kad paraiškų skaičius kiek sumažėjo, tačiau svarbu pažymėti, jog 2005 m. paraiškų priėmimas pagal daugumą KPP priemonių truko beveik pusmetį ir vyko dviem etapais – pavasarį ir rudenį, taigi beveik dvigubai ilgiau nei 2006 m.

Didžiausio susidomėjimo sulaukė priemonė „Mažiau palankios ūkininkauti vietovės ir vietovės su aplinkosaugos apribojimais“. Paraiškas pagal šią priemonę žemdirbiai teikė kartu su paraiškomis tiesioginėms išmokoms už žemės ūkio naudmenų ir pasėlių plotus gauti. Kitos priemonės, kuriose buvo aktyviai dalyvauta - „Ankstyvo pasitraukimo iš prekinės žemės ūkio gamybos rėmimas“ ir „Standartų laikymasis“.

Lėšų poreikis pagal priemones „Mažiau palankios ūkininkauti vietovės ir vietovės su aplinkosaugos apribojimais“ bei „Standartų laikymasis“ per programavimo laikotarpį žymiai viršijo Lietuvos kaimo plėtros 2004-2006 metų plane numatytą biudžetą. Tuo tarpu lėšos, skirtos priemonėms „Agrarinė aplinkosauga“, „Ankstyvas pasitraukimas iš prekinės žemės ūkio gamybos“, „Restruktūrizuojamų pusiau natūrinių ūkių rėmimas“, „Žemės ūkio paskirties žemės

apželdinimas mišku“, „Kitos (SAPARD perviršis)“ pagal pareiškėjų skaičių ir lėšų poreikį pilnai nepanaudotos.

Atsižvelgusi į tai, Žemės ūkio ministerija inicijavo lėšų tarp priemonių perskirstymą, kuris Europos Komisijoje įregistruotas 2007 m. vasario 5 d.:

- priemonių „Agrarinė aplinkosauga“, „Ankstyvas pasitraukimas iš prekinės žemės ūkio gamybos“, „Restruktūrizuojamų pusiau natūrinių ūkių rėmimas“, „Žemės ūkio paskirties žemės apželdinimas mišku“, „Kitos (SAPARD perviršis)“ biudžetai sumažinti;
- priemonių „Mažiau palankios ūkininkauti vietovės ir vietovės su aplinkosaugos apribojimais“ bei „Standartų laikymasis“ biudžetai padidinti.

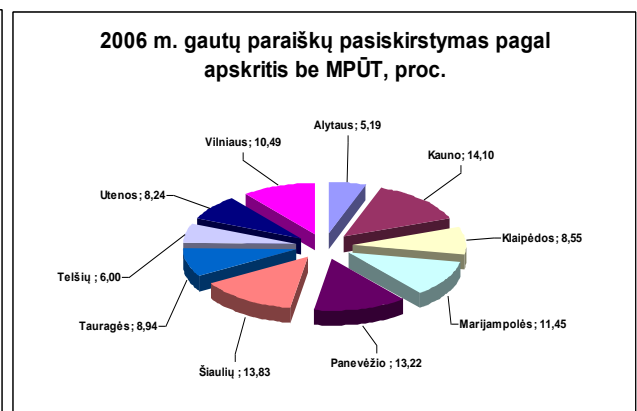
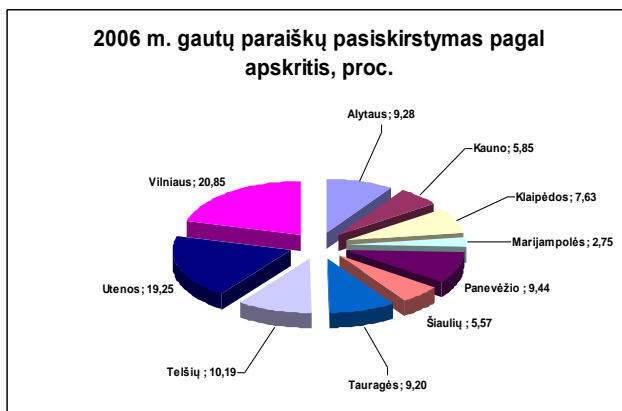
Visos šioje ataskaitoje pateikiamos priemonėms skirtos lėšos nurodytos jau perskirstytos.

5 lentelė 2004-2006 m. pateiktų paraiškų statistika (naujos paraiškos)

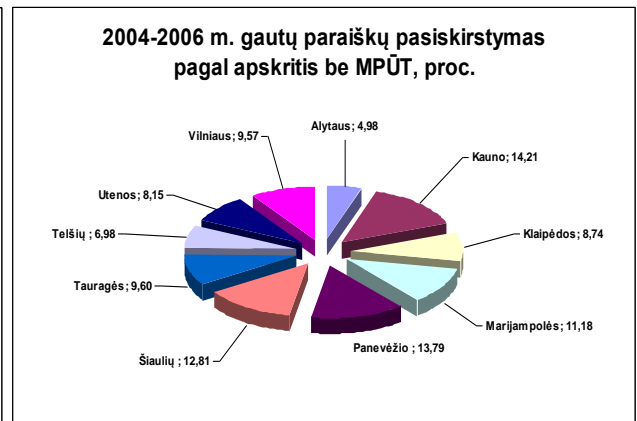
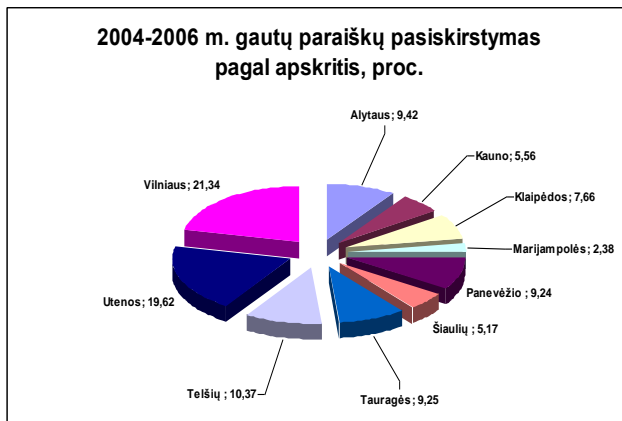
PRIEMONĖ	2004 m.			2005 m.			2006 m.		
	Skirta lėšų, tūkst. EUR	Pateikta paraiškų, vnt	Prašoma paramos suma, tūkst. EUR	Skirta lėšų, tūkst. EUR	Pateikta paraiškų, vnt	Prašoma paramos suma, tūkst. EUR	Skirta lėšų, tūkst. EUR	Pateikta paraiškų, vnt	Prašoma paramos suma, tūkst. EUR
Ankstyvas pasitraukimas iš prekinės žemės ūkio gamybos	30.125	6.509	15.176	32.327	7 523	14 771	14.089	7.522	15.147
Mažiau palankios ūkininkauti vietovės ir vietovės su aplinkosaugos apribojimais	47.000	111.177	57.561	48.000	110.155	55.027	84.949	109.695	63.788
Agrarinė aplinkosauga (2 kryptys iš keturių)	15.000	1.273	8.312	20.200	1.327	14.915	20.415	1.329	17.851
Žemės ūkio paskirties žemės apželdinimas mišku	2.000	200	2.085	7.206	483	753	3.827	323	1.230
Parama pusiau natūriniais restruktūrizuojamiems ūkiams	2.494	863	862	4.004	1.316	1.477	3.472	1.015	912
Standartų laikymasis	36.304	1.691	12.164	50.362	2.393	21.721	60.358	1.912	14.916
Techninė parama	1.800	0	0	2.000	3	5.007	2.121	4	584
Viso	134.723	121 713	96 250	164.100	123.200	113 672	189.231	121.800	114.429

Nagrinėjant KPP paraiškų regioninį pasiskirstymą, iš pirmo žvilgsnio atrodo, kad parama pasiskirsto labai netolygiai, didžiausias paraiškų skaičius, atitinkamai ir išmokėta paramos suma tenka Vilniaus, Utenos apskritims. Tokį KPP paraiškų pasiskirstymą pagal apskritis netolygumą didžiają dalimi nulemia vienintelės KPP priemonės „Mažiau palankios ūkininkauti vietovės ir

vietovės su aplinkosaugos apribojimais“ (MPŪT), kuri įgyvendinama ne visose Lietuvos kaimiškose teritorijose, o tik pagal specialią metodiką išskirtose mažiau palankiose ūkininkauti vietovėse, paraiškų skaičius. Taip pat pasiskirstymo netolygumus sąlygoja apskričių dydžiai, dirvožemio derlingumas, ūkių skaičius ir vidutinis ūkio dydis apskrityse. Nagrinėjant bendrą paraiškų pagal KPP priemones, išskyrus MPŪT, skaičių, matome, kad KPP paraiškų pasiskirstymas pagal apskritis yra pakankamai tolygus, todėl galime teigti, kad KPP sėkmingai įgyvendinamas visoje Lietuvos teritorijoje tiek 2006 metais (žr. 4 pav.), tiek ir 2004-2006 metų laikotarpiu (žr. 5 pav.).



4 pav. 2006 metais gautų paraiškų pasiskirstymas pagal apskritis



5 pav. 2004-2006 metais gautų paraiškų pasiskirstymas pagal apskritis

Daugiausiai paraiškų pagal priemonę „Mažiau palankios ūkininkauti vietovės ir vietovės su aplinkosaugos apribojimais“ pateikta Vilniaus, Utenos, Alytaus, Telšių apskrityse. Paraiškų skaičius pagal šią priemonę regioniniai svyravimai paaiškinami ūkių dydžių bei ūkių skaičiaus

apskirtyse skirtumais (dėl istoriškai susiklosčiusių priežasčių, kurių svariausia – derlingiausiuose regionuose vyrauja stambesni ūkiai).

2.2.2. Tikslų įgyvendinimo mastas

2006 metais pareiškėjams išmokėta per 92 proc. šiems metams skirtų lėšų (6 lentelė). KPP numatytų lėšų (7 lentelė). Atskirų priemonių įgyvendinimo mastas (7, 8 lentelės) 2004-2006 metais labai nevienodas. Pagal lėšų poreikį 2004-2006 metais pateiktose paraiškose populiariausios buvo šios priemonės: „Mažiau palankios ūkininkauti vietovės ir vietovės su aplinkosauginiais apribojimais“, „Standartų laikymasis“, „Agrarinė aplinkosauga“.

Labai vangiai KPP įgyvendinamas pagal priemones „Žemės ūkio paskirties žemės apželdinimas mišku“ bei „Restruktūrizuojamų pusiau natūrinių ūkių rėmimas“. Žemą priemonės „Žemės ūkio paskirties žemės apželdinimas mišku“ populiarumą sąlygojo galimybė greičiau gauti išmokas pagal kitas KPP priemones, o priemonės „Restruktūrizuojamų pusiau natūrinių ūkių rėmimas“ nepaklausumas apspręstas aukštais reikalavimais, susijusiais su veiklos planu, sklaidos trūkumais bei galimybe mažiems ūkiams pasitraukti iš žemės ūkio gamybos pagal priemonę „Ankstyvas pasitraukimas iš prekinės žemės ūkio gamybos“.

6 lentelė KPP priemonių įgyvendinimo statistika 2006 m (2006 metais pateiktos paraiškos)

Priemonė	Skirta lėšų 2006m., tūkst.EUR	Gauta paraiškų / kasmetinių prašymų 2006 m., vnt.	Prašoma paramos 2006 m. paraiškose, tūkst.EUR	Išmokėta paramos suma už 2006 m. paraiškas, tūkst.EUR	Išmokėta pareiškėjams 2006 m. už 2004-2006 m. paraiškas, tūkst.EUR
Ankstyvas pasitraukimas iš prekinės žemės ūkio gamybos	14.089	7.522	15.147	15.362	31.140
Mažiau palankios ūkininkauti vietovės ir vietovės su aplinkosauginiais apribojimais	84.949	109.695	63.788	28.170	74.495
Agrarinė aplinkosauga	20.415	1.329	17.851	3.194	21.973
Žemės ūkio paskirties žemės apželdinimas mišku	3.827	323	1.230	1.440	1.732
Restruktūrizuojamų pusiau natūrinių ūkių rėmimas	3.472	1.015	912	739	2.449
Standartų laikymasis	60.358	1.912	14.916	14.869	40.785
Techninė parama	2.121	4	584	1.339*	1.960
Viso	189.231	121.800	114.429	65.113	174.536

*- už 2006 m. mokėjimo prašymus

7 lentelė KPP priemonių finansinių rodiklių įgyvendinimo mastas 2006 metais (tūkst. EUR)

Priemonė	Viešosios išlaidos 2004-2006 metais, tūkst. EUR			Įgyvendinimo mastas 2004-2006 metais, % 3/1
	skirta pagal KPP (1)	poreikis paraiškose (2)	Išmokėta 2006-12-31 (3)	
Ankstyvas pasitraukimas iš prekinės žemės ūkio gamybos	76.541	43.646	48.723	64
Maziau palankios ūkininkauti vietovės ir vietovės su aplinkosauginiais apribojimais	179.949	179.364	143.851	80
Agrarinė aplinkosauga	55.615	41.543	30.789	55
Žemės ūkio paskirties žemės apželdinimas mišku	13.033	6.559	2.208	17
Restruktūrizuojamų pusiau natūrinių ūkių rėmimas	9.970	3.139	3.363	34
Standartų laikymasis	147.024	47.933	56.186	38
Techninė parama	5.921	5.921	1.960	33
Papildomos tiesioginės išmokos	120.450		107.954	90
SAPARD	3.371		2.160	64
Viso	611.875	337.375	397.195	65

8 lentelė KPP priemonių tikslinių rodiklių įgyvendinimo mastas 2006 metais

Priemonė	Rodiklis	2004		2005		2006	
		Prognozė	Faktas	Prognozė	Faktas	Prognozė	Faktas
Ankstyvas pasitraukimas iš prekinės žemės ūkio gamybos	Paramos gavėjų skaičius:	9.500	6 509	19.500*	14 032*	30.000*	21.554*
	Perleistas plotas, ha	30.000	11 301	65.000*	29 736*	105.000*	51.360*
	Perleista pieno kvotų, t	120.000	42 686	200.000*	93 827*	240.000*	155.865*
Maziau palankios ūkininkauti vietovės ir vietovės su aplinkosaugos apribojimais	Paramos gavėjų skaičius:	60.000	111 177	65.000	110 155	70.000	109.700
	Plotas, už kurį suteikta parama, ha	606.900	951 975	714.000	991 203	835.100	1.060.855
Agrarinė aplinkosauga	Paramos gavėjų skaičius:	750	1 273	1.500*	2 225**	3.000*	2.675*
	Plotas, už kurį suteikta parama, ha	30.000	29 145	45.000*	63 164*	60.000*	59.000*
Žemės ūkio paskirties žemės apželdinimas mišku	Paramos gavėjų skaičius:	700	200	1.500*	527*	2.500*	642*
	Plotas, už kurį suteikta parama, ha	3.000	837	7.000*	2225*	12.000*	3.115*
Restruktūrizuojamų pusiau natūrinių ūkių rėmimas	Paramos gavėjų skaičius:	6.500	863	10.000*	2 179*	14.000*	2.560*
Standartų laikymasis	Paramos gavėjų skaičius:	6.000	1 691	8.000	4 084	2.070	1.553

* - suminiai prognozuoti ir faktiniai rodikliai

Nepakankamai spartų KPP paramos lėšų, skirtų 2004-2006 metams, įsisavinimo tempą (65 proc.) sąlygojo šios priežastys:

- programa Lietuvoje įgyvendinama pirmą kartą, todėl buvo būtina suderinti administravimo mechanizmą;

- trumpas (4 mėnesių) KPP įgyvendinimo laikotarpis 2004 m. lėmė paramos lėšų įsisavinimo vėlavimą, t.y. parama pagal 2004 m. pateiktas paraiškas buvo išmokėta 2005 metais, pagal 2005 m. paraiškas – 2005 ir 2006 metais;

- 2004-2006 metais pateiktų paraiškų vertinimas dėl objektyvių priežasčių (didelis suminis pareiškėjų aktyvumas, aktyvumo pikai ties paraiškų rinkimo laikotarpių pabaiga, pratęsti paraiškų rinkimo laikotarpiai, agentūros administravimo gebėjimai) buvo ilgesnis nei planuota.

Ankstyvas pasitraukimas iš prekinės žemės ūkio gamybos

Lietuvos ekonominės socialinės raidos ir politikos įtaka priemonės įgyvendinimui.

Šios KPP priemonės aktualumą lėmė tai, kad nemaža dalis Lietuvoje ūkininkaujančių buvo vyresnio amžiaus žemdirbiai, turintys smulkius ūkius, kurie ateityje negalėtų konkuruoti su didesniais ES ūkiais. 2003 metais vidutinis veikiančių ūkių dydis buvo tik 9,3 ha žemės ūkio naudmenų, kai tuo tarpu ES-15 – 18,7 ha. Apie 40 proc. žemės ūkyje užimtų žmonių buvo pensinio amžiaus, o jauni ūkininkai iki 40 metų amžiaus tesudarė 14 proc. visų žemdirbių. 52 proc. pieno kvotų turėtojų buvo vyresni nei 55 metų amžiaus. Nemažai vyresnio amžiaus smulkiųjų žemdirbių labiau prisirišę prie tradicinio ūkininkavimo, turi mažiau paskatų ir jėgų ūkiams plėsti. Naudodamiesi ankstyvo pasitraukimo iš prekinės žemės ūkio gamybos priemonės parama, tokie žemdirbiai turi galimybę perleisti savo ūkius jaunesniems, taip sudarydami sąlygas ūkiams stambinti ir kartu užsitikrindami stabilias pajamas senatvėje.

Lietuvai įstojus į ES, buvo palankios ekonominės sąlygos žemės ūkio gamybai didinti. Atsivėrusioje bendroje ES rinkoje lyginosi kainos, didžioji dauguma iš jų didėjo: 2006 metais, palyginus su 2003-aisiais, galvijų supirkimo kainos vidutiniškai padidėjo 81 proc., pieno – 41 proc., bulvių – daugiau nei 3 kartus. Tačiau smulkūs ūkiai susidūrė ne tik su nedidelių produkcijos kiekių realizavimo sunkumais, bet už savo produkciją gaudavo ir mažesnę kainą. Pavyzdžiui, smulkiems pieno gamintojams, pristatantiems iki 100 kg pieno, pieno perdirbėjai temokėjo apie 60 proc. kainos, kurią gaudavo stambieji pieno gamintojai. Smulkiesiems pieno supirkimo kaina po įstojimo į ES tepadidėjo 10-15 proc. Tačiau kadangi nemažai daliai ypač vyresniųjų smulkių pieno

gamintojų pieno pardavimas buvo lyg pinigų išgryninimo priemonė, jie neatsisakė pieno kvotų ir jų negalima buvo perduoti efektyviau ūkininkaujantiems besiplečiantiems ūkininkams. Ankstyvo pasitraukimo iš prekinės žemės ūkio gamybos priemonė padėjo tokiems vyresnio amžiaus ūkininkams apsispręsti nutraukti prekinę gamybą.

Priemonės rodiklių įgyvendinimo įvertinimas.

Priemonei įvykdyti nustatyti jos *veiklos tikslai* – tai tiesioginės priemonės pasekmės:

- 30 tūkst. vyresnių nei 55 metų ūkininkų gaus ankstyvo išėjimo į pensiją paramą,
- kiekvienas perleis vidutiniškai 3,5 ha žemės ir 8 t pieno kvotos,
- 75 proc. paramos gavėjų sudarys smulkių pieno ūkių savininkai, galintys pasinaudoti ankstyvo pasitraukimo iš prekinės gamybos parama ir jau sulaukę įprasto pensinio amžiaus.

Per 2004-2006 metų penkis paraiškų surinkimo etapus buvo gautos 21.554 paraiškos, t.y. 71,8 proc. planuoto paraiškų skaičiaus. Paraiškos buvo teikiamos gan tolygiai: 2004 metais pateiktos 6.509, 2005 m. – 7.523, o 2006 m. – 7.522 paraiškos. Atsižvelgiant į dirbamos žemės plotus, galima daryti išvadą, kad paramos gavėjai gan tolygiai pasiskirstė ir teritoriniu požiūriu, išsiskyrė tik Alytaus ir Telšių apskritys, kuriose paramos gavėjų tiek absoliučiu skaičiumi, tiek santykinai buvo mažiau. Paramos gavėjų 1-am tūkst. naudojamų žemės ūkio naudmenų minėtose apskrityse buvo 25-40 proc. mažiau, negu likusiose. Telšių ir Alytaus apskrityse didžioji dalis naudojamos žemės yra nepalanki ūkininkauti, o iš šių vietovių ūkininkai buvo mažiau aktyvūs. Iš visų ankstyvo pasitraukimo priemonės paramos gavėjų 67 proc. buvo iš palankių ūkininkauti vietovių ir tik 33 proc. – iš nepalankių.

60 proc. paramos gavėjų sudarė smulkių pieno ūkių savininkai, galintys pasinaudoti ankstyvo pasitraukimo iš prekinės gamybos parama ir jau sulaukę įprasto pensinio amžiaus. Iš viso smulkių pieno ūkių savininkai sudarė 90 proc. arba 19.744 visų paramos pagal šią priemonę gavėjų. Prašoma paramos suma sudarė 43.646,1 tūkst. EUR, išmokėta 47.603,6 tūkst. EUR arba 62,2 proc. 2004-2006 metams pagal šią priemonę KPP numatytų lėšų.

Pasiekimo bei *rezultato* rodiklių įgyvendinimo lygis 2004-2006 metais parodytas 9 lentelėje.

9 lentelė. Priemonės „Ankstyvo pasitraukimo iš prekinės žemės ūkio gamybos“ pasiekimo ir rezultato rodiklių įgyvendinimas

Rodikliai	Mato vnt.	2006	2004-2006		
			planas	įvykdymas	įvykdymo proc.
Pasiekimo rodikliai					
Paramos gavėjų skaičius	vnt.	7.522	30.000	21.554	71,8
Išmokėta paramos suma	tūkst. EUR	14.381,8	76.541,4	47.603,6	62,2
Smulkių pieno ūkių savininkų, galinčių pasinaudoti parama ir sulaukusių pensinio amžiaus, dalis	proc.		75	60	
Vidutinis perleidžiamos pieno kvotos dydis (vidurkis pagal visus pareiškėjus)	t		8	7,8	97,5
Vidutinis perleistos valdos dydis (vidurkis pagal visus pareiškėjus)	ha		3,5	2,57	73,4
Rezultato rodikliai					
Perleista pieno kvotų	t	62.038	240.000	155.865	64,9
Perleistas plotas	ha	21.624	105.000	51.360	48,9
Perleistas plotas ne žemės ūkio veiklai	ha	263,6	5.000	558,8	11,2

Jeigu imtume tik tuos paramos gavėjus, kurie perleido žemę, tai jų vidutinis perleistos žemės plotas sudarė 10 ha. Atitinkamai smulkių pieno ūkių savininkai vidutiniškai perleido 7,9 t dydžio pieno kvotą, o jų vidutinę pieninių karvių bandą sudarė 1,54 karvės.

Žemės ūkio naudmenos, perleistos ne žemės ūkio veiklai, sudarė 1,1 proc. nuo bendro perleisto žemės ploto.

Priemonės įtaka žemės ūkiui ir kaimo situacijai.

Ankstyvas pasitraukimas iš prekinės žemės ūkio gamybos yra viena iš priemonių, darančių poveikį ūkių restruktūrizacijai ir stambėjimui. Dėl KPP priemonių ir kitų ūkių įtakojančių veiksnių vidutinis veikiančių ūkių dydis Lietuvoje 2006 metais, lyginant su 2003–aisiais, padidėjo 3,1 ha žemės ūkio naudmenų (programoje numatytas 2,2 ha padidėjimas) iki 12,4 ha. Vidutinė karvių

banda padidėjo nuo 2,4 karvės 2003 m. pabaigoje iki, kaip ir numatyta KPP, 3 karvių 2006 m. pabaigoje arba 25 proc.

Ši priemonė, numatanti ūkių perdavimą darbingo amžiaus ūkininkams, turėjo teigiamos įtakos demografinėi kaimo situacijai, išlaikant jaunos gyventojus kaimo vietovėse. Nors dėl nepakankamo masto ji negalėjo atsverti neigiamų demografinių tendencijų (neigiamas natūralaus prieaugio rodiklis kaime 2005 metais buvo 3 kartus didesnis negu mieste ir pastaraisiais metais vis didėja), ūkininkų amžiaus struktūra kito teigiama linkme. Vyresnių nei 55 metų ūkininkų dalis sumažėjo nuo 60 proc. iki 53 proc. 2006 metais, t.y. šiek tiek mažiau, negu planuota (45 proc.). Tačiau ūkininkų iki 40 metų dalis, galima sakyti, pasiekė numatytą lygį ir buvo 16 proc.

Mažiau palankios ūkininkauti vietovės ir vietovės su aplinkosaugos apribojimais

Lietuvos ekonominės socialinės raidos ir politikos įtaka priemonės įgyvendinimui.

Regionų plėtotė ir jos planavimas yra sudėtinga kompleksinė problema, apimanti ne tik ekonominę politiką tam tikroje teritorijoje, bet ir socialinius procesus, suderintą valstybės institucijų veiklą.

Pagrindinis regioninės politikos tikslas – darbo vietų kūrimas regionuose, remiant smulkų ir vidutinį verslą, skatinant investicijas į gamybą, gerinant infrastruktūrą.

Svarbiausieji dokumentai grindžiantys Lietuvos bendros regioninės politikos strategines kryptis: LR regioninės plėtros įstatymas Nr. VIII-1889 (2000 07 20); Regionų ekonomikos plėtrotės strategija, kuri yra Lietuvos ūkio (ekonomikos) plėtrotės iki 2015 metų ilgalaikės strategijos sudedamoji dalis (patvirtinta LRV nutarimu Nr. 853, 2002 06 12); Regionų socialinių ir ekonominių skirtumų mažinimo iniciatyvos (planas) 2004-2006 m. (parengtas LR Vidaus reikalų ministerijos 2004 metais); Lietuvos regioninės politikos iki 2013 metų strategija (patvirtinta LRV nutarimu Nr. 575, 2005 05 23).

Nors valstybės ekonominis potencialas didėja, tačiau tarpregioniniai išsivystymo skirtumai didėja. Situacijai pakeisti 2007–2013 m. LR Vidaus reikalų ministerija numatė Europos Sąjungos 2007–2013 m. struktūrinės paramos prioritetines investicijų kryptis regioninės plėtros poreikiams tenkinti: Plėtros centrų vystymas (*Plėtros centrai – Mažeikiai, Telšiai, Tauragė, Marijampolė, Alytus, Utena, Zarasai*); Probleminių teritorijų vystymas ir būsto plėtra (*Pagal 2006 m. sausio 31 d. Lietuvos Respublikos Vyriausybės nutarimą Nr. 112 „Dėl probleminių teritorijų“ Akmenės r., Druskininkų, Ignalinos r., Jonavos r., Joniškio r., Jurbarko r., Kelmės r., Lazdijų r., Mažeikių r., Pasvalio r., Rokiškio r., Skuodo r., Šalčininkų r., Švenčionių r.*

savivaldybės pripažintos probleminėmis teritorijomis); Sąlygų sparčiau diversifikuoti ūkinę veiklą kaimo vietovėse sudarymas.

Tam tikrų ūkio sektorių plėtros strategijos ir jų plėtros programos pagal sektoriaus plėtrą reglamentuojančius teisės aktus, skirtus finansinius išteklius taip pat įvertina ir sprendžia regioninius netolygumus šalyje.

Viena iš tokių priemonių Lietuvos kaimo plėtros 2004-2006 metų plano priemonė „Mažiau palankios ūkininkauti vietovės ir vietovės su aplinkosaugos apribojimais“. Šiai priemonei įgyvendinti 2004 metais Žemės ūkio ministro įsakymais Nr. 3D-72 ir 3D-287 „Dėl mažiau palankių ūkininkauti vietovių“ yra patvirtintas *Mažiau palankių ūkininkauti vietovių sąrašas*.

Priemonės rodiklių įgyvendinimo įvertinimas.

Priemonės bendrieji tikslai:

- užtikrinti subalansuotą žemės ūkio paskirties žemės naudojimą, siekiant išsaugoti gyvybingą kaimo bendruomenę;
 - remti ūkininkavimą mažiau palankiose ūkininkauti vietovėse ir išsaugoti kraštovaizdį;
 - užtikrinti aplinkos gerinimą mažiau palankiose ūkininkauti vietovėse, įgyvendinant Geros ūkininkavimo praktikos taisykles;
 - užtikrinti aplinkosaugos apribojimų vykdymą ir tinkamą ūkininkavimą vietovėse su aplinkosaugos apribojimais.

Priemonės specialieji tikslai:

- siekti, kad 70 tūkst. ūkininkų mažiau palankiose ūkininkauti vietovėse įgyvendintų Geros ūkininkavimo praktikos taisykles;
 - remti ūkininkavimą MPŪV;
 - remti ūkininkavimą vietovėse su aplinkosaugos apribojimais.

Priemonės veiklos tikslai:

- paremti pagal šią priemonę 26 tūkst. ūkininkų, ūkininkaujančių didelio nepalankumo vietovėse (toliau – DNV; bendras plotas - 301 305 ha);
- paremti pagal šią priemonę 44 tūkst. ūkininkų, ūkininkaujančių mažo nepalankumo vietovėse (toliau - MNV; bendras plotas - 1 165 678 ha);
- siekti, kad 5 tūkst. ūkininkų taikytų aplinkosaugos apribojimus „Natura 2000“ teritorijose, skirtose paukščių apsaugai.

10 lentelė. Priemonės „Mažiau palankios ūkininkauti vietovės ir vietovės su aplinkosaugos apribojimais“ pasiekimo ir rezultato rodiklių įgyvendinimas

Rodikliai	Mato vnt.	2006	2004-2006		
			Planuota	Įvykdyta	Įvykdymo %
Pasiekimo rodikliai					
Paremtų ūkininkų, ūkininkaujančių didelio nepalankumo vietovėse skaičius	tūkst.	24,1	26	24,1	92,7
Paremtas didelio nepalankumo vietovių plotas	ha	187.035	301.305	187.035	62,1
Paremtų ūkininkų, ūkininkaujančių mažo nepalankumo vietovėse skaičius	tūkst.	85,6	44	85,6	194,5
Paremtas mažo nepalankumo vietovių plotas	ha	873.820	1.165.678	873.820	74,9
Ūkininkų, taikančių aplinkosaugos apribojimus „Natura 2000“ teritorijose skirtose paukščių apsaugai, skaičius	tūkst.	0,37	5	0,37	7,4
Rezultato rodikliai					
Ūkininkų, kurie laikosi Geros ūkininkavimo praktikos taisyklių, skaičius	tūkst.	108,9	70	108,9	155,6

Lentelės duomenys rodo, kad priemonės „Mažiau palankios ūkininkauti vietovės ir vietovės su aplinkosaugos apribojimais“ pasiekimo rodikliai iš esmės buvo pasiekti. Buvo paremtas didesnis pareiškėjų skaičius, ypač mažo nepalankumo vietovėse. Tačiau paramos teko mažesniai negu planuota plotui tiek didelio, tiek mažo nepalankumo vietovėse. Mažai aktyvus buvo ūkininkai ūkininkaujantys „Natura 2000“ teritorijose skirtose paukščių apsaugai. Paramos kreipėsi tik 7,4 proc. ūkininkų, taikančių aplinkosaugos apribojimus tokiose teritorijose, nuo planuoto skaičiaus.

Pasiekti rezultato rodikliai - 55,6 proc. daugiau negu planuota ūkininkų laikėsi Geros ūkininkavimo praktikos taisyklių. Tai sudarė prielaidas užtikrinti subalansuotą žemės ūkio paskirties žemės naudojimą, išsaugoti kraštovaizdį, užtikrinti aplinkos gerinimą.

Priemonės įtaka žemės ūkiui ir situacijai kaime

Įgyvendinant priemonę „Mažiau palankios ūkininkauti vietovės ir vietovės su aplinkosaugos apribojimais“ buvo siekiama užtikrinti subalansuotą žemės ūkio paskirties žemės naudojimą, siekiant išsaugoti gyvybingą kaimo bendruomenę; remiamas ūkininkavimas ir saugomas kraštovaizdis.

VĮ „Žemės ūkio informacijos ir kaimo verslo centro“ duomenimis (2007 01 01) mažiau palankiose ūkininkauti vietovėse žemės ūkio valdas užregistravo 41 proc. Lietuvos valdų

savininkų. Jie valdė 46 proc. žemės ūkio naudmenų. Paramos skyrimo reikalavimus atitiko ir paramą gavo 80 proc. visų mažiau palankiose ūkininkauti vietovėse žemės ūkio valdas užregistravusių savininkų. Parama buvo išmokėta beveik už 84 proc. žemės ūkio naudmenų.

Mažiau palankių ūkininkauti vietovių aspektas iš dalies buvo naudojamas įsisavinant ES paramą pagal BPD prioritetą „Kaimo plėtra ir žuvininkystė“. Siekta tolygiai didinti kaimo gyventojų užimtumą, gerinti gyvenimo kokybę visuose šalies regionuose. Pagal priemonę „Investicijos į žemės ūkio valdas“ ūkininkaujantiems mažiau palankiose ūkininkauti vietovėse buvo nustatytas maksimalus paramos dydis – 60 proc. visų tinkamų finansuoti projekto išlaidų, t.y. 10 proc. didesnis negu įprastai. Vertinant projektų naudą ir kokybę, pretendams į paramą pagal priemones „Žemės ūkio ir artimų ekonominės veiklos sektorių įvairinimas, siekiant įvairiapusio ekonominės veiklos pobūdžio ir alternatyvių pajamų šaltinių“ ir „Kaimo turizmo ir amatų skatinimas“ buvo suteikiami papildomi 25 balai. Vertinant Vietos veiklos grupių strategijas pagal priemonę „LEADER+ pobūdžio priemonė“ buvo suteikiami papildomi balai toms Vietos veiklos grupėms, kurios atstovavo kaimiškoms vietovėms, priskirtoms mažiau palankioms ūkininkauti vietovėms.

2004–2006 m. paramos žemės ūkiui ir kaimo plėtrai pasiskirstymo savivaldybėse analizė rodo, kad skaičiuojant paramą, tenkančią 1 ha deklaruotų žemės ūkio naudmenų, daugiau negu vidutiniškai paramos gavo 28 savivaldybės iš 51. Tarp daugiausiai gavusių paramos savivaldybių vyrauja savivaldybės priskirtos MPŪV, t. y. 22 iš 28 savivaldybių. Mažiau palankioms ūkininkauti vietovėms tenkančios paramos sumoje didžiąją dalį (nuo 36 proc. Kelmės rajono savivaldybėje iki 62 proc. Molėtų rajono savivaldybėje) sudaro parama pagal Kaimo plėtros plano priemones. Vidutiniškai respublikoje ši dalis sudaro 29 proc. Kitų savivaldybių grupių paramoje vyrauja tiesioginės išmokos. Našiausių žemių savivaldybėse intensyvesni investiciniai procesai, struktūriniai pokyčiai.

11 lentelė. 2004–2006 m. paramos žemės ūkiui ir kaimo plėtrai struktūra savivaldybių grupėse

Savivaldybių grupė	Paramos struktūra, proc.		
	BPD (struktūrinė parama)	KPP parama	TI
Mažiau palankių ūkininkauti vietovių savivaldybės	15	46	39
Palankiausių ūkininkauti vietovių savivaldybės	26	13	61
Kitos savivaldybės	17	16	67
Vidutiniškai	15	29	56

Paramos pagal KPP priemones pasiskirstymo regioninė analizė rodo, kad palankių ūkininkauti vietovių žemės ūkio subjektai aktyviau dalyvauja ankstyvo pasitraukimo iš prekinės žemės ūkio gamybos priemonėje. Tai mažiau būdinga ūkininkaujantiems mažiau palankiose ūkininkauti vietovėse, nors žemės ūkio subjektų amžiaus struktūra jose yra blogesnė, palyginus su palankiomis ūkininkauti vietovėmis. Mažiau palankiose ūkininkauti vietovėse vyresni nei 62 metų amžiaus valdų savininkai sudaro 47 proc. visų valdų savininkų. Jie valdo beveik 44 proc. žemės ūkio naudmenų (palankiose ūkininkauti vietovėse šio amžiaus valdų savininkai valdo 36 proc. žemės ūkio naudmenų). Tačiau pagal priemonę „Ankstyvas pasitraukimas iš prekinės žemės ūkio gamybos“, skaičiuojant nuo visų 2004-2006 metais pateiktų paraiškų, tik 33 proc. buvo pateikta pareiškėjų iš mažiau palankių ūkininkauti vietovių.

Tačiau ūkininkaujantys mažiau palankiose ūkininkauti vietovėse aktyviau negu palankiose ūkininkauti vietovėse dalyvauja įsisavinant paramą pagal priemones, susijusias su subalansuotu žemės ūkio paskirties naudojimu ir kraštovaizdžio išsaugojimu, t.y. žemės ūkio paskirties žemės apželdinimas mišku (66 proc. paraiškų pateikta pareiškėjų iš mažiau palankių ūkininkauti vietovių), agrarinė aplinkosauga (57 proc. paraiškų pateikta pareiškėjų iš mažiau palankių ūkininkauti vietovių).

Statistikos departamento duomenimis mažiau palankių ūkininkauti vietovių namų ūkių pajamų struktūroje mažėja pajamų iš žemės ūkio veiklos dalis (2004 m. - 11,2 proc., 2005 m. - 10,5 proc.). Mažėja ir pajamos iš samdomo darbo, verslo ar individualios veiklos (2004 m. - 48,4 ir 5,2 proc., 2005 m. - 47,7 ir 4,9 proc.). Tačiau, didėja socialinių išmokų dalis (2004 m. - 29,7 proc., 2005 m. - 32,2 proc.).

Tai rodo, kad mažiau palankių ūkininkauti vietovių gyventojai, atsisakydami žemės ūkio veiklos, nesiekia ekonominės veiklos restruktūrizavimo. Šiuos procesus menkai skatina ir kompensacinės išmokos, kurios daugiausia skiriamos vartojimui, nes daugelyje jų žemės ūkio veikla nėra ta veikla, kuri užtikrintų teritorijos gyvybingumą.

Agrarinė aplinkosauga

Ekonominės ir socialinės raidos bei politikos įtaka priemonės įgyvendinimui

Makroekonominė šalies situacija turėjo skirtingą įtaką atskiroms agrarinės aplinkosaugos priemonėms, tačiau bendrai vertinant, dėl pastarųjų metų šalies ekonomikos pagyvėjimo darė joms teigiamą įtaką.

Ekologinio ūkininkavimo būdui plėtoti Lietuvoje 2004-2006 metų laikotarpiui sukurtos ypatingai geros sąlygos, numatant palyginti dideles kompensavimo išmokas, kuriomis tikėtasi užtikrinti ekologinį ūkininkavimą pažangiausiomis technologijomis. Praktika parodė, kad šiuo laikotarpiu dalis ekologiškai ūkininkaujančiųjų buvo suinteresuoti gauti tik palyginti dideles išmokas, nes gaminti ir parduoti, esant mažam derlingumui ir žemom kainom, tiesiog neapsimokėjo. Nesiekiant galutinio tikslo parduoti, Lietuvoje pastaruoju metu vartotojams trūksta ekologiškų produktų, nes mažmeninėje prekyboje yra tik keletas ekologiškų grūdų ir pieno produktų rūšių. Dalis vartotojų už ekologinius produktus pajėgūs sumokėti daugiau negu už tradicinius, nes jų finansinė padėtis gerėja. Kaip rodo makroekonominiai rodikliai, namų ūkio galutinis vartojimas 2006 metais, lyginant su 2005-aisiais, išaugo 13,6 proc. dėl to, kad didėjo darbo užmokestis (18 proc.) ir užimtumas.

Kaip ir visam žemės ūkio sektoriui, taip ir užsiimantiems ekologine žemdirbyste, 2004-2006 metais buvo palankios sąlygos gauti kreditą. Palūkanų norma 2006 metais nesiekė 5 proc. Žemės ūkio sektoriui suteikta galimybė gauti kredito garantijas iš Žemės ūkio paskolų garantijų fondo ir lengvatinį kreditą pagal Valstybės pagalbos priemonę iš Nacionalinio biudžeto.

Aukščiau minėtos priemonės sušvelnino augančio infliacijos rodiklio neigiamą įtaką, kuris 2006 metais vidutiniškai per metus sudarė 3,8 proc. ir, palyginus su 2005-aisiais, išaugo 3 procentiniais punktais. 2006 metais didžiausios įtakos infliacijos pokyčiams turėjo laikini išoriniai sukrėtimai: nepalankios klimatinės sąlygos, kuro kainų šuolis. Dėl šių veiksnių pabrango maisto produktai, padidėjo transporto paslaugų ir šilumos kainos, kurios nulėmė infliacijos dydį.

Kitas svarbus šalies makroekonominis rodiklis - užsienio prekybos balansas. Nors šalies užsienio prekybai neigiamą įtaką turėjo naftos kainų pokyčiai ir paaštrėjusi konkurencija, žemės ūkis įrodė savo konkurencinius pranašumus ES ir kitų šalių tarpe, nes tiek 2006 metais, tiek ankstesniais metais (nuo 2003 metų) turėjo teigiamą užsienio prekybos balansą. 2006 metais jų gamybos dalis visame eksporte sudarė virš 12 procentų ir išliko stabili analizuojamu laikotarpiu. Atitinkamai importo dalis 2006 metais sudarė apie 8 procentus, ir pastebima nežymi mažėjimo tendencija. Lietuva turi paklausą gaminti ir eksportuoti ekologinius produktus, tačiau problemą kelia tai, kad gamintojai šiuo laikotarpiu nepajėgūs užtikrinti ekologinių produktų gamybos masto.

Pastarųjų metų ekonomikos pagyvėjimas buvo vienas iš faktorių sąlygojusių užimtųjų skaičiaus augimą bei nedarbo lygio mažėjimą šalyje. Tačiau žemės ūkyje stebima užimtųjų mažėjimo tendencija: 2006 metais buvo užimta 179,6 tūkst. žmonių ir tai sudarė 87 proc. visų užimtųjų šiame sektoriuje, palyginus su 2005 metais, ir tik 70 proc., palyginus su 2003 metais. Mažėjimo tendenciją lėmė natūralūs demografiniai pokyčiai, vidaus migracija, dideli emigracijos

mastai, ankstyvas pasitraukimas iš žemės ūkio gamybos ir kitos priežastys. Taigi, aukščiau pateiktos tendencijos rodo darbo jėgos mažėjimą, kai tuo tarpu ekologinis ūkininkavimas reikalauja daugiau darbo jėgos, negu tradicinis. Pažymėtina, kad Lietuvos žemės ūkyje yra darbo jėgos perteklius, todėl aukščiau pateiktos tendencijos jam jokios įtakos neturėjo.

Gerėjo žemės ūkio darbuotojų amžiaus struktūra. Vis daugiau jaunų ūkininkų ėmėsi prekinės žemės ūkio veiklos ir kūrė ūkius: 2003 m. jų buvo 5.619, 2004 m. – 10.490, 2006 m. (liepos 27 d.) –14.215. Ekspertų vertinimu, analogiškos tendencijos matyti ir ekologiniuose ūkiuose ūkininkaujančiųjų amžiaus struktūroje.

Priemonės rodiklių įgyvendinimo įvertinimas

Priemonės tikslai

Įgyvendinant Agrarinės aplinkosaugos priemonę, siekiama prisidėti prie *bendrujų tikslų* žemės ūkio ir aplinkos srityje bei skatinti:

- aplinkos gerinimą (vandens kokybės, bioįvairovės, dirvožemio ir kraštovaizdžio; pusiau natūralių žemės ūkio buveinių išsaugojimas ir kitos svarbios ekologinės sritys) ir sveiko maisto gamybą;
- ūkininko pajamų šaltinių tolesnį numatymą, ūkininkaujant aplinkai palankiais metodais, kurie apima daugiau nei įprasta gera ūkininkavimo praktika;
- paviršinių ir gruntinių vandenų kokybės gerinimą;
- cheminių augalų apsaugos priemonių naudojimo mažinimą;
- geros kokybės žemės ūkio produktų gamybą, išlaikant sveiką aplinką ateities kartoms;
- tradicinio Lietuvos kaimo kraštovaizdžio atkūrimą arba išsaugojimą (pelkių (šlapžemių), pievų);
- geros kokybės ekologiškų žemės ūkio produktų gamybos didėjimą;
- kaimo gyventojų darbo ir gyvenimo sąlygų gerinimą;
- ūkiuose laikyti ir auginti nykstančių vietinių veislių naminius gyvulius;
- paramos gavėjų supratimo apie aplinką tausojančios ir ekologinės gamybos praktikos bei aplinkosaugos didinimą.

Agrarinės aplinkosaugos priemonės *specialieji tikslai*:

- mažinti azoto kiekį dirvožemyje;
- mažinti eroziją;
- siekti, kad ekologiniai ūkiai apimtų 2 proc. visos žemės ūkio paskirties žemės.

Veiklos tikslai:

Numatoma, kad priemonėje dalyvaus 3 tūkst. ūkininkų, 60 tūkst. ha žemės ūkio naudmenų.

12 lentelė. Priemonės „Agrarinė aplinkosauga“ pasiekimo, rezultato, poveikio rodiklių įgyvendinimas

Rodikliai	Mato vnt.	2006	2004-2006			
			Planuota	Įvykdyta	Įvykdymo %	
<i>Pasiekimo rodikliai (Veiklos tikslai):</i>						
Dalyvaujančių ūkininkų skaičius	priemonėje vnt.	280	3.000	2.675	89	
Dalyvaujančių ūkininkų turima žemė	priemonėje (tūkst. ha)	x	60	59	98	

KPP 3 priemonei „Agrarinė aplinkosauga“ 2004-2006 metams skirta 214,764 mln. Lt. Iš viso 2004-2006 metais pateiktos 3.929 paraiškos, kuriose prašomos paramos suma yra 143,4 mln. Lt, t. y. 2 kartus daugiau negu šiuo programiniu laikotarpiu numatytų lėšų.

2006 m. buvo pateiktos 1.335 paraiškos, kuriose prašoma suma 61,637 mln. Lt., 2004 ir 2005 m. buvo autorizuota išmokų 1.841 paramos gavėjui, kuriems už 57,344 tūkst. ha išmokėta 95,143 mln. Lt. 2004 m. pagal šią priemonę autorizuotos išmokos 926 paramos gavėjams, 29,3 tūkst. ha išmokėta 28,217 mln. Lt. Per 2004-2006 metus iš viso autorizuotos 2.693 paraiškos.

Per 2005-2006 metus Paviršinio vandens telkinių pakrančių apsaugos juostos įrengimo pievoje bei ariamoje žemėje ir apsaugos nuo erozijos programoje dalyvauti pateikė paraiškas 14 ūkininkų. autorizuotos išmokos 6 pareiškėjams, o programa įgyvendinta tik 0,00042 % ploto, lyginant su plotu, kuriame įgyvendinama visa Agrarinės aplinkosaugos priemonė. Pievoje papildomai įrengtos paviršinio vandens telkinių pakrančių juostos sudaro tik 0,42 ha, o ariamoje žemėje - tik 0,06 ha.

Kraštovaizdžio tvarkymo programoje pareiškė norą dalyvauti 16,6 % visų Agrarinėje priemonėje dalyvaujančių pareiškėjų ir jų skaičius 2006 m. padidėjo 3,5 karto. Programa per 2004-2006 metus įgyvendinta 559 ha žemės ūkio naudmenų plote, ir buvo sutvarkyta 78 ha šlapžemių (pelkių) ir 481 ha pievų. Numatoma pagal programą išmokėti 1,6 mln. Lt Daugiamečių pievų išsaugojimas sumažino dirvos eroziją, išsaugojo kaimo kraštovaizdį, mažino mineralinių trąšų ir pesticidų nusiplovimą. Šlapžemių ir pelkių išsaugojimas bei tvarkymas pagerins kaimo kraštovaizdį.

Lietuviškų vietinių veislių naminių gyvulių ir paukščių augintojai, dalyvaujantys Retų veislių gyvulių ir paukščių programoje, per 2004-2006 m. pateikė 521 paraišką paramai gauti (iš

viso 539 gyvulių ir paukščių skaičiui). Paramos suma preliminariai sudaro 1,6 mln. Lt. Autorizuota 792 tūkst. Lt parama 192 ūkininkams. Parama paskatins ūkininkus išlaikyti senojo genotipo Lietuviškas gyvulių ir paukščių veisles, kurios veisiamos tikrai grynuoju būdu, yra mažesnio produktyvumo. Taip bus prisidedama, sustabdant jų išnykimą.

Gyvulių ir paukščių skaičius pagal remiamas retas veisles, už kurį prašoma paramos 2004-2006 m. pateiktose paraiškose:

- Žemaitukų veislės arkliai – 113
- Stambųjų Žemaitukų veislės arkliai – 187
- Lietuvos sunkiuosius arklius – 411
- Lietuvos šėmuosius galvijus -140
- Lietuvos baltnugariai galvijai – 133
- Lietuvos juodmargiai galvijai (senasis genotipas) – 354
- Lietuvos žalieji galvijai (senasis genotipas) -100
- Lietuvos baltosios kiaulės (senasis genotipas) – 929
- Lietuvos vietinės kiaulės – (senasis genotipas)-0
- Lietuvos šurkščiavilnės avys – 232
- Lietuvos juodagalvės avys (senasis genotipas) – 1191
- Vištinės žąsys – 185

Priemonės įtaka žemės ūkiui ir kaimo situacijai.

Įgyvendinant bendruosius aplinkosaugos tikslus, prisidedama prie sveikesnio žmonių gyvenamosios aplinkos formavimo, gamtinių ir kultūrinių kraštovaizdžio vertybių kūrimo bei bendrojo ekologinio stabilumo užtikrinimo. Ekologinis ūkininkavimas yra grindžiamas moderniomis, aplinkai palankiomis technologijomis. Kita vertus, jis turi sukurti prielaidas didesnės pridėtinės vertės kūrimui kaime, o tai savo ruožtu lemia didesnes žemdirbių pajamas, naujas darbo vietas. Priemonė „Agrarinė aplinkosauga“ svarbi įgyvendinant Lisabonos ir Giotenbergo strategijos pagrindinius uždavinius, iš jų – darbo užimtumo didinimas ir agrarinės aplinkosaugos gerinimas.

Ekologinio žemės ūkio plėtros pradžia Lietuvoje laikomi 1990 metai, kai įkurta Lietuvos ekologinės žemdirbystės bendrija „Gaja“, kuri 2005 metais tapo asociacija, vienijančia ekologinės gamybos ūkininkus. Taigi ekologinio ūkininkavimas Lietuvoje jau gyvuoja kelerius metus. Tačiau išmokos pagal ekologinio ūkininkavimo programą ypač paskatino šio gamybos būdo plėtrą.

2004 – 2006 metais Lietuvoje sparčiai augo ekologinių ūkių skaičius ir jų plotai. 2006 m. 2.340 ekologinių ūkių plotas sudarė beveik 102 tūkst. ha, palyginus su 2003 metais, jis padidėjo 4,4 karto. Pažymėtina, kad iš dalies tai skatino didelės kompensacinės išmokos. Augo ir vidutinis ekologinio ūkiai dydis, nes ekologiškai ūkininkauti pradėjo ir nemažai didelių ūkių. 2006 metais jis sudarė 41 ha (daugiau nei 3 kartus didesnis). Apie 17 proc. sertifikuotų ūkių yra nuo 50 iki 100 ha. Vyraujanti ekologinių ūkių specializacija buvo augalininkystė. Mūsų šalyje 2005 metais vienam ūkiui teko 4,8 SG, tuo tarpu Austrijoje – 16,1 SG.

Nors ekologinio ūkininkavimo augimo tempai Lietuvoje yra didžiausi tarp ES šalių, nesant rinkodaros priemonių, didinančių ekologinės produkcijos paklausą ir į ekologinės produkcijos gamybą orientuotos maisto pramonės, sparti ekologinės žemdirbystės plotų plėtra nesudarė sąlygų ekologinės produkcijos augimui. 2005 metais sertifikuotų sąlyginių gyvulių skaičius tesudarė tik 0,9 proc. visų sąlyginių gyvulių. 2005 metais supirka 1.211 tonų ekologiškų javų. Ekologinių rugių supirka 0,8 proc. visų supirktų šalyje rugių, kviečių – 0,04 proc., miežių – 0,02 proc. Kita dalis ekologinių javų buvo parduota kaip įprastinė produkcija arba sunaudota pašarams. Lietuvoje ekologiniuose ūkiuose pagaminama grynoji pridėtinė vertė yra 3 kartus mažesnė, palyginus su ES-15 šalių, vidurkiu ir nuo 2 iki 10 kartų - lyginant su kitomis ES šalimis senbuvėmis.

Paviršinio vandens telkinių pakrančių apsaugos juostos įrengimo pievoje bei ariamoje žemėje ir apsaugos nuo erozijos, Kraštovaizdžio tvarkymo, Retų veislių gyvulių ir paukščių programos turėjo poveikį aplinkos, kraštovaizdžio bei kultūrinio paveldo išsaugojimui.

Žemės ūkio paskirties žemės apželdinimas mišku

Makroekonominės situacijos pokyčių įtaka priemonės įgyvendinimui.

Lietuvos miškų sektoriuje (miškų ūkyje (miškininkystėje), medienos, celiuliozės, popieriaus ir baldų pramonėje) sukuriama BVP dalis jau kelerius metus didėja ir šiuo metu viršija 4 proc. Miškų ūkyje (miškininkystėje) sukuriama bendrosios pridėtinės vertės dalis pastaraisiais metais mažėja ir šiuo metu siekia apie 0,5 proc. Tačiau šis mažėjimas yra santykinis, nes pati bendroji miškų ūkio produkcijos vertė galiojusiomis kainomis jau kelerius metus didėja. Tai susiję ne tik su didėjančia medienos žaliavos paklausa bei atitinkamu apvaliosios medienos kainų augimu, bet ir su darbo našumo didėjimu miškų ūkyje. Per pastaruosius penkerius metus samdomų darbuotojų skaičius miškų ūkyje sumažėjo apie 20 procentų, o miškininkystėje sukuriama bendroji pridėtinė vertė galiojusiomis kainomis padidėjo apie 15 proc. Šie makroekonominės situacijos pasikeitimai, augančios gyventojų pajamos, apmokestinimo sąlygų pasikeitimas (pajamų mokesčio

tarifo sumažinimas), o taip pat dideli žemės ūkiui menkai tinkamų ir nenašių žemių plotai (virš 500 tūkst. ha iš viso Lietuvoje) sudarė prielaidas dideliam privačios žemės savininkų aktyvumui, siekiant paramos pagal KPP priemonę “Žemės ūkio paskirties žemės apželdinimas mišku”. Tą patvirtina ir 2004-2006 metais kasmet didėjęs paraiškas žemės ūkio paskirties žemę apželdinti mišku pateikusiųjų ir atitinkamą paramą gavusių asmenų skaičius.

Palankiai priemonės įgyvendinimą paveikė ir didėjančios materialinės investicijos į medienos ir medienos gaminių bei baldų pramonę, o tai sąlygojo didesnę žaliavinės medienos paklausą ir aukštesnes šios medienos kainas. Tokia situacija, o ypač didėjančios medienos kainos, paskatino žemės savininkus investuoti į savo nenaudojamų žemių apželdinimą mišku ir pasinaudoti parama pagal KPP priemonę “Žemės ūkio paskirties žemės apželdinimas mišku”.

Palankios sąlygos priemonės įgyvendinimui formavosi ir dėl pastaraisiais metais sparčiai didėjančių investicijų į medienos biokuro panaudojimą energijos gamybai, kas sąlygojo didesnę medienos kuro paklausą ir aukštesnes šios medienos kainas. Medienos kuras šiuo metu sudaro apie 8 proc. visos pirminės energijos balanse ir virš 90 proc. atsinaujinančių energijos išteklių balanse. Bendra instaliuota smulkių ir vidutinių katilinių, naudojančių medienos biokurą, galia šiuo metu viršija 500 megavatų, tačiau ji nėra pilnai panaudojama, ir tai dar didesnę medienos biokuro poreikį. Nededėjanti medienos pasiūla iš vietinių miškų paskatino daugiau žemės savininkų 2004-2006 metais pasinaudoti parama greitai augančių medžių rūšių energetinių plantacijų įveisimui pagal KPP priemonę “Žemės ūkio paskirties žemės apželdinimas mišku”.

Nuo Lietuvos įstojimo į Europos Sąjungą didėjusi emigracija ir su tuo susijęs darbo jėgos trūkumas miškų ūkio darbuose (ypač miško želdinimo darbuose) sudarė šiokių tokių sunkumų miškus įveisiantiems paramos gavėjams, tačiau tuo pačiu paskatino miškų ūkio paslaugas teikiančias įmones išplėsti savo veiklą, teikiant ne vien miško kirtimo ir jo atkūrimo, bet ir naujų miškų įveisimo ir su tuo susijusias paslaugas.

Teigiamą įtaką priemonės įgyvendinimui turėjo 2002 metais patvirtintas Lietuvos miškų ūkio politikos ir jos įgyvendinimo strategijos dokumentas, kuriuo naujų miškų įveisimas ir šalies miškingumo didinimas buvo įtvirtintas, kaip vienas svarbiausių miškų ūkio plėtros strateginių tikslų. Įgyvendinant šią miškų ūkio politiką, 2002 metais buvo patvirtinta ir Lietuvos miškingumo didinimo programa, numatanti konkrečias naujų miškų įveisimo apimtis laikotarpiui iki 2020 metų. Pažymėtina, kad šioje programoje 2004-2006 metų laikotarpis įvardinamas kaip paruošiamasis, kurio metu valstybinėje ir privačioje žemėje kasmet numatoma įveisti po 5 tūkst. ha miškų (iš jų po 4 tūkst. ha privačioje žemėje) ir tuo pačiu sudaryti sąlygas didesnės apimties miškų įveisimui nuo 2007 metų. Be to, teigiamą įtaką priemonės įgyvendinimui turėjo ir nuo 2005 metų supaprastinta

paramos administravimo tvarka, numačius galimybę įveisti mišką miškų urėdijų lėšomis, jas gražinant miškų urėdijoms tik po to, kai pareiškėjams išmokas už įveistą mišką perveda Nacionalinė mokėjimo agentūra. Tai paskatino kreiptis paramos ir tuos žemės savininkus, kurie neturėjo lėšų miško įveisimui.

Nepaisant šių miškingumo didinimą skatinančių miškų ūkio politikos nuostatų, nemažą neigiamą įtaką priemonės patrauklumui turėjo teisės aktuose įtvirtinta nuostata, leidžianti apželdinti tik nedidelio našumo žemes iki 32 balų (mažiau palankiose ūkininkauti vietovėse iki 39 balų).

Priemonės rodiklių įgyvendinimo įvertinimas

Priemonės *bendrieji tikslai*:

- sumažinti kaimo gyventojų priklausomybę nuo žemės ūkio veiklos;
- padidinti žemės valdos ekonominę, ekologinę ir socialinę vertę;
- padėti išsaugoti aplinką, palaikyti ir gausinti biologinę įvairovę, praturtinti kraštovaizdį;
- suteikti naujas pastovaus užimtumo galimybes kaimo vietovėse;
- sukurti papildomą pajamų šaltinį.

Priemonės *specialieji tikslai*:

- miškingumo padidinimas (įveisti mišką 12 tūkst. ha žemės);
- ne mažiau kaip 20 proc. įveisiamo miško ploto apželdinimas lapuočių medžių rūšimis;
- apie 20 proc. įveisiamo miško ploto skirta įgyvendinti prioritetinę funkciją prisidėti prie dirvožemio, oro, vandens telkinių ir kaimo vietovių apsaugos.

Priemonės *veiklos tikslai*:

Apie 2500 žemės savininkų gaus paramą žemės ūkio paskirties žemei apželdinti mišku, apželdindami vidutiniškai apie 4–5 ha ploto žemės sklypus.

2005 metais Nacionalinė mokėjimo agentūra gavo 483 paraiškų paramai pagal šią priemonę gauti, o 2006 metais paraiškas pateikė 323 asmenys, siekiantys savo žemės ūkio paskirties žemę apželdinti mišku. Tokiu būdu iš viso 2004-2006 metais paramos žemės ūkio paskirties žemėse įveisti naujus miškus kreipėsi 1.006 asmenų. Pažymėtina, kad pagal KPP priemonę “Žemės ūkio paskirties apželdinimas mišku” paraiškos dar renkamos ir 2007 metais (nuo vasario 19 d. iki liepos 31 d.), todėl tikėtina, kad bendras paramos gavėjų skaičius dar padidės.

13 lentelė. Priemonės pasiekimo, rezultatų rodiklių įgyvendinimas

Rodikliai	Mato vnt.	2006	2004-2006		
			Planuota	Įvykdyta	%
Pasiekimo rodikliai					
Paramos gavėjų skaičius	vnt.	48	2.500	642	25,68
Vidutiniškai vieno žemės savininko apželdintas žemės sklypo plotas	ha	x	4-5	4.85	100
Rezultato rodikliai					
Įveisto miško plotas	tūkst. ha	x	12	3,115	25,96
Lapuočiais medžiais apželdinta miško dalis	proc.	x	20	53	100
Miško ploto dalis, skirta įgyvendinti prioritetinę funkciją prisidėti prie dirvožemio, oro, vandens telkinių ir kaimo vietovių apsaugos	proc.	x	20	6.6	33

Nedidelį 2004 metų pareiškėjų skaičių pirmiausia lėmė neigiama atitinkamos SAPARD priemonės patirtis, sudėtinga paramos gavimo procedūra (vėliau ji buvo šiek tiek supaprastinta ir palankesnė paramos gavėjui), trumpesnis paraiškų surinkimo laikotarpis (2004 metais paraiškos buvo renkamos nepilnus tris mėnesius), o ypač reikalavimas prieš apželdant žemę deklaruoti ne trumpiau kaip 2 metus, siekiant gauti ūkininkams taikomas prarastųjų pajamų kompensavimo išmokas. Pareiškėjų skaičiaus padidėjimą daugiau nei du kartus 2005 metais lėmė pirmoji teigiama pareiškėjų 2004 metais patirtis, ilgas paraiškų surinkimo laikotarpis (2005 metais paraiškos buvo renkamos iš viso 9 mėnesius) bei visa eilė supaprastinimų šios paramos administravimo procedūrose. 2006 metais paraiškos taip pat buvo renkamos beveik 9 mėnesius, todėl pareiškėjų skaičius dar labiau išaugo. Be to, per tą laiką savo mišku apželdomą geros agrarinės būklės žemę jau galėjo suspėti deklaruoti visi ūkininkų kategorijai priskirtini paramos gavėjai. Tai, kad nebuvo pasiektas bendras planuotas pareiškėjų skaičius, lėmė visa eilė veiksnių. Be jau įvardintų (bloga SAPARD patirtis, apželdomos žemės našumo balo ribojimas, sudėtinga paramos gavimo procedūra, nesubalansuotos įveisiant mišką mokamos prarastų pajamų išmokos su mažiau palankių ūkininkauti vietovių išmokomis, nuosavų lėšų miško įveisimui trūkumas ir kt.), prie to prisidėjo per mažos miško įveisimui ir jo priežiūrai numatytos maksimalios išmokos vienam hektarui. Šios sumos buvo skaičiuotos 2003 metais ir nuo to laiko iki šiol neindeksuotos, kai tuo tarpu per pastaruosius 3 metus želdinimo darbų ir medžiagų kainos pakilo beveik du kartus. Tokiu būdu deklaruojama 100 proc. kompensacija realiai šiuo metu želdinimo darbus atliekantiems paramos gavėjams kompensuoja tik 50-70 proc. išlaidų.

Įgyvendinus visus pagal šią priemonę finansuojamus žemės ūkio paskirties apželdinimo mišku projektus, iš viso bus apželdintas virš 5 tūkst. ha plotas, tai sudarys virš 40 proc. planuoto įveisti miško ploto. Kaip ir buvo planuota vienas paramos gavėjas vidutiniškai apželdo apie 4 ha žemės plotą. Planuotas rodiklis (12 tūkst. ha) nebus pasiektas dėl per mažo pareiškėjų aktyvumo, kurio pagrindinės priežastys išvardintos aukščiau.

Kadangi grynų spygliuočių įveisimas neremiamas, o mišriuose želdiniuose privalo būti ne mažiau kaip 20 proc. lapuočių medžių rūšių, tai visiškai bus įvykdytas rodiklis, numatantis, kad ne mažiau kaip 20 proc. įveisiamo miško ploto apželdinama lapuočiais medžiais.

Atsižvelgiant į tai, kad pagal šią priemonę dažniausiai miškai įveisiami dirbamų žemės ūkio naudmenų kaimynystėje, galima daryti išvadą, kad didžioji šių želdinių dalis atliks laukų apsauginių miškų funkcijas. Tokiu būdu apie 20 proc. įveisiamo miško tikrai bus skirti dirvožemio, oro, vandens telkinių ir kaimo vietovių apsaugai.

Visi naujai įveisti miškai tolimoje perspektyvoje duos papildomas pajamas, tačiau greičiausiai tokias pajamas pradės duoti greitai augančių medžių ir krūmų rūšių trumpos rotacijos plantaciniai želdiniai skirti medienos biokuro gamybai (ypač karklų žilvičių plantacijos). Pažymėtina, kad pagal šią priemonę tokių plantacijų įveista virš 300 ha, o paramos gavėjams pajamas pradės duoti po 4-5 metų.

Kadangi 2007 metais dar renkamos paraiškos ir bus teikiama parama pagal KPP priemonę “Žemės ūkio paskirties apželdinimas mišku”, todėl visi šie rodiklių vertinimai yra preliminarūs. Galutinį priemonės rodiklių įgyvendinimą bus galima atlikti tik tuomet, kai priemonės įgyvendinimas bus užbaigtas.

Priemonės įtaka žemės ūkiui ir kaimo situacijai

Bendrai vertinant paramos pagal KPP priemonę “Žemės ūkio paskirties apželdinimas mišku” efektyvumą, pirmiausia pažymėtina, kad šios priemonės dėka per trejus metus privačiose žemėse įveisiamo miško apimtys padidėjo nuo keleto šimtų hektarų iki daugiau nei dviejų tūkstančių hektarų per metus. Pažymėtina, kad valstybinėje žemėje miškus įveisiančios visos miškų urėdijos per metus vidutiniškai apželdo tik maždaug po vieną tūkstantį hektarų. Taip išaugusios miško įveisimo privačioje žemėje apimtys sudaro gerą pamatą 2007-2013 metų paramos naujų miškų įveisimui panaudojimui. Paramos efektyvumą rodo ir tai, kad įveisę savo žemės valdose mišką virš 1.000 asmenų užsitikrino sau potencialias papildomas pajamas iš miškų ūkio veiklos ateityje. Kadangi pirmiausia apželdomi mažo našumo ir mažiau palankiose ūkininkauti vietovėse esantys plotai, tai šios priemonės pagalba buvo sumažintas ūkinei veiklai

laikiniai nenaudojamos žemės plotas ir tuo pačiu užtikrintas racionalesnis žemės panaudojimas virš 5 tūkst. ha plote.

Be to, įveisiant mišrius įvairios rūšinės sudėties miškus, tuo pačiu prisidėta prie biologinės ir kraštovaizdžio įvairovės išsaugojimo, ekologiškai stabilesnių medynų formavimo. Tuo pačiu, reguliuojant leidžiamų įveisti medžių ir krūmų rūšių sąrašą, apsaugota nuo Lietuvos sąlygomis nepageidaujamų svetimžemių medžių ir krūmų rūšių plitimo.

Vertinant paramos efektyvumą, pažymėtina, kad ne visos suplanuotos paramos lėšos panaudotos dėl nepakankamo pareiškėjų aktyvumo (pagrindinės priežastys išvardintos aukščiau), tačiau 2007 metais dar renkamos paraiškos ir bus teikiama parama pagal šią priemonę, todėl galutinį paramos efektyvumo įvertinimą bus galima atlikti tik tuomet, kai priemonės įgyvendinimas bus užbaigtas.

KPP priemonės „Žemės ūkio paskirties apželdinimas mišku“ įtaka bendrajai miškų ūkio situacijai nėra didelė, nes bendras pagal priemonę apželdintas plotas neviršys 0,3 proc. visų Lietuvos miškų ploto ir sudarys tik apie 2,5 proc. Lietuvos miškingumo didinimo programoje numatyto iki 2020 m. apželdinti miškais ploto. Be to, naujai įveisti miškai, išskyrus trumpos rotacijos plantacinius želdinius, produkciją pradeda duoti tik po 30-40 metų. Tačiau 2004-2006 metų paramos naujų miškų įveisimui laikotarpį reikėtų vertinti kaip paruošiamąjį, nes pagal SAPARD programą analogiška priemonė praktiškai nebuvo įgyvendinta, o pagal Lietuvos kaimo plėtros 2007-2013 metų programą analogiškoms naujų miškų įveisimo priemonėms numatoma dar didesnė parama, galėsianti daryti didesnę įtaką bendros miškų ūkio situacijos pagerinimui šalyje.

Parama pusiau natūriniais restruktūrizuojamiems ūkiams

Lietuvos ekonominės ir socialinės raidos ir politikos įtaka priemonės įgyvendinimui.

Gerėjant ekonominei situacijai, didėjo svarbiausių žemės ūkyje pagaminamų maisto produktų vartojimas tiek vidaus rinkoje, tiek ir jų eksportas. Tai skatino žemdirbius gaminti daugiau žemės ūkio produktų, antra vertus, augantis konkurencinis spaudimas, reikalavo iš žemdirbių gebėjimų prisitaikyti prie nuolat kintančių rinkos sąlygų. Maži ūkiai būdami nepajėgūs modernizuoti gamybą ir pasiekti aukštą produktyvumo lygį, patyrė didžiausią pavojų išlikti rinkoje ir užsitikrinti pragyvenimą. Tačiau geresnės sąlygos pasinaudoti bankų bei Žemės ūkio paskolų garantijų fondo teikiamomis paslaugomis, ES ir nacionalinė finansinė parama įgyvendinantiems BPD ir KPP priemones sudarė prielaidas ir nedideliems (pusiau natūriniais ūkiams) gaminantiems

prekinę produkciją ūkiams siekti ekonominės, techninės bei technologinės pažangos ir stambinti ūkius.

Didėjant šalies gyventojų disponuojamoms pajamoms, kurios 2005 metais, palyginus su 2003 –aisiais, išaugo 27 proc., mažėjant pajamų mokesčio tarifui, didėjant vidutinei pensijai ir mažėjant nedarbui (nedarbo lygis atitinkamai sumažėjo nuo 12,4 iki 8,4 proc.), pradėta vartoti daugiau ir geresnės kokybės žemės ūkio produktų. Tai didino ne tik stambių, bet ir smulkių bei vidutinių prekinės žemės ūkio produkcijos gamintojų svarbą žemės ūkio produktų rinkoje, o tuo pačiu, ir jų galimybes plėtoti žemės ūkio verslą, kaip pagrindinį pajamų šaltinį. Valstybė, savo ruožtu sudarydama palankias sąlygas žemės ūkio produkcijos gamintojų švietimui, mokymui verslumo bei įvairių konsultavimo paslaugų teikimui, skatino ir nedidelius prekinius ūkius siekti plėtoti perspektyvų žemės ūkį, pasinaudojant teikiama ES ir nacionaline finansine parama. Lietuva, siekdama padėti pusiau natūriniam ūkiams tapti konkurencingais bendrojoje rinkoje, iš nacionalinio biudžeto priemonei „Pusiau natūrinių restruktūrizuojamų ūkių rėmimas“ 2004-2006 metais skyrė 6,094 mln. EUR.

Priemonės rodiklių įgyvendinimo įvertinimas.

Šios priemonės tikslas – spartinti ūkių restruktūrizavimą, paversti smulkius pusiau natūrinius ūkius komerciniais, padidinti ūkininkų pajamas iš žemės ūkio, pagerinti gyvenimo, darbo ir gamybos sąlygas.

Priemonės uždaviniai:

- didinti efektyvų užimtumą ir pajamas;
- pagerinti naudojamos technikos, pastatų bei žemės kokybę.

Per 2004-2006 metus faktiškai paramą gavusių ūkininkų skaičius pagal šią priemonę tesiekė 18 proc. planuoto skaičiaus (14 lentelė). Žemą aktyvumą galima būtų paaiškinti tuo, kad dauguma smulkių mišrios gamybos ūkių, galėjusių dalyvauti šioje priemonėje pagal reikalavimus, buvo ekonomiškai nepajėgūs (ypač tie, kurie ūkininkauja mažiau palankiose ūkininkauti vietovėse) sukaupti būtinų lėšų ūkių plėtrai bei ekonominiam pajėgumui stiprinti, kiti susidūrė su sunkumais verslo planui paruošti.

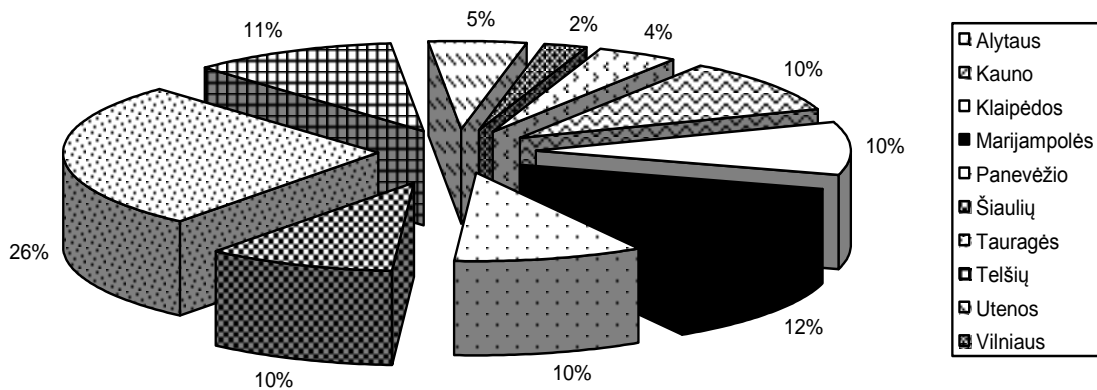
14 lentelė. Priemonės pasiekimo, rezultatų rodiklių įgyvendinimas

Rodikliai	Matavimo vienetas	2006	2004-2006		
			Planuota	Įvykdyta	%
Pasiekimo rodikliai					
Finansuotų projektų skaičius	vnt.	738	14.000	2.560	18,3
Viešųjų išlaidų suma iš viso	tūkst. EUR	738,0	30.499	2.560	8,4
iš jų iš EŽŪOGF		590,4	24.399	2.048	8,4
Rezultato rodikliai					
Vidutinis pusiau natūrinio ūkininko ūkio dydis	ha	12,7	x	11,9	x
Ūkininkų, dalyvaujančių kitose kaimo plėtros priemonėse, skaičius	vnt.	250	x	1245	x
Paramą gavusių ūkininkų dalis: nuo bendro įregistruotų ūkių skaičiaus	%	0,4	6,6	1,2	x

Šios priemonės įgyvendinimas turėjo teigiamą reikšmę didinant nedidelių ūkių dirbamos žemės plotą. Pusiau natūrinio mišraus ūkio, dalyvavusio šioje priemonėje 2004-2006 metais, vidutinis dydis išaugo iki 11,9 ha ir buvo ketvirtadaliu didesnis, negu ūkių, galėjusių dalyvauti šioje priemonėje (5 – 20 ha), dydžio vidurkis. Dauguma ūkininkų, naudodamiesi paramos lėšomis, galėjo įsigyti būtiniausią techniką, kurios dėka didės darbo našumas ir pajamos. Tie pusiau natūrinių ūkių šeimininkai, kurie dalyvavo priemonėse „Agrarinė aplinkosauga“ ir „Standartų laikymasis“, turės galimybę gerinti produkcijos kokybę, aplinką ir kraštovaizdį.

Ūkininkų, gavusių paramą 2004-2006 metais, dalis (nuo galėjusių 75,2 tūkst. dalyvauti šioje priemonėje pagal ūkio dydį) sudarė 3,4 proc.

Lietuvoje vykdoma regioninė politika (kompensacinė parama mažiau palankiose ūkininkauti vietovėse) taip pat turėjo teigiamą reikšmę, siekiantiems įgyvendinti 5 priemonę. Penktadalis visų paramos gavėjų buvo mažiau palankių ūkininkauti vietovių žemdirbiai. Priemonės „Mažiau palankios ūkininkauti vietovės su aplinkosaugos apribojimais“ įgyvendinimas nors ir didino pusiau natūrinių ūkių ekonominį pajėgumą, tačiau šių vietovių žemdirbiai dėl žemesnio gamybos produktyvumo buvo mažiau pajėgūs dalyvauti 5 priemonėje, palyginus su tokio pat dydžio palankių vietovių ūkiais. Įsisavinant 5 priemonei skirtas lėšas stebimi dideli skirtumai tarp rajonų ir tarp apskričių. Daugiausia paraiškų (26 proc.) šiai priemonei teikė Tauragės, mažiausia - Vilniaus (2,2 proc.), Alytaus ir Utenos (4,3 ir 4,9 proc.) apskričių žemdirbiai (6 pav.). Rajonų lygmenyje aktyviausi buvo Šilalės (14,9 proc.), Kelmės (6,3 proc.), Tauragės (6,1 proc.), Jurbarko (5,3 proc.), Skuodo ir Vilkaviškio (po 5 proc.) rajonai.



6 pav. Autorizuotų paraiškų priemonei „Pusiau natūrinių restruktūrizuojamų ūkių rėmimas“ pasiskirstymas apskrityse 2004-2006 metais, proc.

Nemaža dalis (48 proc.) pareiškėjų finansinei paramai gauti pagal priemonę „Pusiau natūrinių restruktūrizuojamų ūkių rėmimas“ dalyvavo ir kitose KPP priemonėse. Priemonėje „Standartų laikymasis“ dalyvavo 40 proc. visų pusiau natūrinių ūkių pareiškėjų, priemonėje „Agrarinė aplinkosauga“ – 7 proc., o priemonėje „Ankstyvas pasitraukimas iš prekinės žemės ūkio gamybos“ ir BPD priemonėje „Jaunųjų ūkininkų įsikūrimas“ - po 1 proc. Vis tik tenka pažymėti, kad šalies žemdirbiai neaktyviai dalyvavo 5 priemonės teikiamos paramos įsisavinime, tačiau daugiau kaip 2,5 tūkst. Žemdirbių, o ypač tie, kurie dalyvavo priemonėse įgyvendindami kokybės ir standartų reikalavimus, 2007-2013 metais bus ekonomiškai stipresni ir galės siekti paramos dalyvaudami kitose KPP priemonėse.

Vertinant KPP priemonės „Pusiau natūrinių restruktūrizuojamų ūkių rėmimas“ paramos įsisavinimo efektyvumą 2004-2006 metais, tenka pažymėti, kad dalyvių skaičius buvo nedidelis, todėl ir įsisavintų lėšų dalis nedidelė - 8,4 proc. Kadangi parama ūkiui tęsiasi 5 metus, tai dauguma šių projektų yra tik įgyvendinimo stadijoje, todėl įvertinti paramos efektyvumą ūkio lygmenyje bus galima tik pasibaigus ūkio paramos laikotarpiui.

Priemonės įtaka žemės ūkio ir kaimo situacijai.

Priemonei „Pusiau natūrinių restruktūrizuojamų ūkių rėmimas“ 2004-2006 metams skirtų lėšų suma sudarė tik 2 proc. visų KPP paramai skirtų lėšų. Ši priemonė išskirtinės reikšmės bendrai ekonominei žemės ūkio situacijai neturėjo. Tačiau 2004-2006 metais 15 proc. padidėjęs mišrus pusiau natūrinis vidutinis ūkis rodo, kad iš dalies, ši priemonė turėjo įtakos ir šalies vidutinio ūkio

teigiamam pokyčiui, kuris 2006 metais, palyginus su 2003 metais, padidėjo 33 proc. Ši priemonė taip pat buvo svarbi, sprendžiant kaimo žmonių socialines problemas, nes stambėjo pusiau natūriniai ūkiai, gerėjo ūkio narių užimtumas ir gaminamos produkcijos apimtys. Šie pokyčiai turėjo įtakos darbo pajamų augimui, ir iš dalies prisidėjo prie žemdirbio disponuojamų pajamų augimo, kurios 2005 metais, palyginus su 2003 –aisiais, padidėjo beveik 14 proc., o pajamos iš žemės ūkio – beveik 2 kartus. Priemonė „Pusiau natūrinių restruktūrizuojamų ūkių rėmimas“ yra svarbi įgyvendinant Lisabonos (2000 m.) ir Giotenburgo (2001 m.) strategiją, kurios pagrindiniai tikslai - didinti užimtumą, socialinę sanglaudą, papildomai pabrėžiant aplinkos apsaugos svarbą, atitinka ir pusiau natūrinių ūkių kūrimo tikslus bei uždavinius.

Standartų laikymasis

Lietuvos ekonominės-socialinės raidos ir politikos įtaka priemonės įgyvendinimui

2004-2006 metų laikotarpiu ūkio plėtra buvo itin sparti. Maisto gamyba dėl pagerėjusių eksporto sąlygų augo kiek sparčiau nei visas ūkis. Tai turėjo teigiamą įtaką ir žemės ūkio sektorių plėtrai. Naujos šalies ūkio tendencijos, skatinančios svarbiausių maisto produktų vartojimo augimą, eksportą į ES ir trečiąsias šalis, augantis konkurencinis spaudimas ir inovacinis poreikis, orientuoja žemės ūkį tapti dinamišku, gebančiu prisitaikyti prie nuolat kintančių rinkos sąlygų. Atsiradusios finansinės bankų galimybės sudaro prielaidas žemės ūkio įmonėms ir ūkininkams didinti žemės ūkio produktų gamybą bei stambinti ūkius. Augalininkystės ir gyvulininkystės sektorių atsilikimas nuo ES vidutinio lygio pakankamai didelis tiek našumo, tiek produktyvumo ir derlingumo prasme. Maži ūkiai nėra pajėgūs pasiekti aukštą produktyvumo lygį, techniškai ir morališkai pasenusi technika pirminėje žemės ūkio produkcijos gamybos stadijoje lemia žemą produktų kokybę, didesnius nuostolius. Gyvulininkystės ūkiuose vis dar aktualios kokybiškos produkcijos gamybos problemos, higienos, gyvūnų gerovės ir aplinkos apsaugos reikalavimų užtikrinimas. Lietuvoje gana nedidelės mažai konkurencingos valdos stambėja, tačiau gana lėtai ir nevienodais tempais. Pieno ir mėsos gamyba tradiciškai yra svarbiausi žemės ūkio gamybos sektoriai. Lietuvoje 2007 metų pradžioje veikė 163 tūkst. galvijininkystės ūkių ir 142 tūkst. pienininkystės ūkių. Pieno gamybos sektoriuje nors vis dar dominuoja smulkūs, mažo našumo ūkiai, tačiau 2000-2006 metų laikotarpiu jų dalis pieno gamybos sektoriuje sumažėjo apie 25 proc. Kaip rodo 2003 metų žemės ūkio visuotinio surašymo rezultatai, dauguma ūkininkų ir šeimos ūkių gyvulius laiko mišrios paskirties ūkiniuose pastatuose. Specializuotas karvides turėjo tik 2 tūkst. ūkių, kuriuose buvo laikoma tik 16 proc. karvių. Didžioji dauguma (41 proc.) karvidžių priklausė žemės ūkio bendrovėms ir įmonėms, nors jose laikoma tik 9 proc. karvių. Po 1991 metų

rekonstruotos karvidės sudarė taip pat mažą dalį – 17 proc. Ne geresnė situacija ir gyvulių mėšlo tvarkymo srityje. Srutų kaupyklas turėjo 13,4 tūkst., mėšlides – 5 tūkst. ūkių. Šių įrenginių dar neturėjo apie 11 tūkst. ūkių, laikančių daugiau kaip 10 SG. Net 97 proc. yra galvijininkystės ūkiai. Visa tai susiję su papildomomis investicijomis, todėl ūkininkams suteikiama galimybė pasinaudoti Kaimo plėtros plano priemonės „Standartų laikymasis“ teikiama finansine parama naujų pieno melžimo ir šaldymo įrangos įsigijimui, karvių fermų rekonstrukcijai, fermų gerbūvio priemonių, mėšlidžių ir srutų kauptuvų, mėšlo ir srutų transportavimo priemonių, šachtinių šulinių apsaugos priemonių įgyvendinimui. Esant minimaliam ūkių pelningumui, beveik šimtaprocentinė valstybės parama palengvina ES reglamentų įgyvendinimą.

Per 2004-2006 metų laikotarpį KPP priemonės „Standartų laikymasis“ investicijų įgyvendinimui skirta beveik 2 kartus daugiau lėšų (507,6 mln. Lt) negu BPD priemonei „Investicijos į žemės ūkio valdas“ (265,9 mln. Lt). Kaimo plėtros plano priemonės „Standartų laikymasis“ Pieno direktyvos parama skiriama tik ūkiams, turintiems ne mažiau kaip 5 ir ne daugiau kaip 200 karvių. Todėl šios priemonės parama gali pasinaudoti tik apie 8 proc. (11,5 tūkst.) visų pieno ūkių. Mažesni pieno ūkiai higienos, gyvūnų gerovės ir aplinkos apsaugos problemas sprendė per kitą KPP paramos priemonę „Pusiau natūrinių ūkių rėmimas“.

Lietuvoje aktualią užterštumo azoto junginiais problemą siekiama išspręsti per ES Nitratų direktyvos įgyvendinimą. Šalyje beveik 1 mln. gyventojų (daugiausia kaimuose ar priemiesčiuose) maistui vartoja vandenį iš šulinių. Gruntinio vandens monitoringo duomenimis, šalyje per 40 proc. tirtų šachtinių šulinių vandens užteršta nitratais, iki 50 proc. – nustatyta mikrobinė tarša. Tai arčiausiai žemės paviršiaus esantis požeminis vanduo (dažniausiai – 5-15 m. gylyje). Žmogaus ūkinė veikla kaimuose tiesiogiai įtakoja vandens kokybę. Kadangi mažuose sodybiniuose sklypuose intensyviai ūkininkaujama, rasti atokesnę vietą šuliniui įrengti dažnai nėra galimybės. Trąšų, mėšlo perteklius, kurio nepasisavina augalai, patenka į požeminius vandenį ir užteršia geriamojo vandens šaltinius azoto junginiais ir bakterijomis. Lietuva įsipareigojo vykdyti per 2004–2008 m. laikotarpį veiksmų programą, susijusią su tinkamu tręšimu organinėmis ir mineralinėmis trąšomis, žemės naudojimu, sėjomainomis. Taip pat privaloma įrengti tinkamas mėšlides ir srutų rezervuarus gyvulininkystės ūkiuose, kuriuose yra daugiau nei 300 SGV ir visuose naujai steigiamuose ūkiuose. Toliau bus privaloma įrengti mėšlides ir mažesniuose (virš 10 SGV) ūkiuose.

Kaimo plėtros plano 2004-2006 metams priemonė „Standartų laikymasis“ atitinka Lisabonos ir Geteborgo strategijos gamtinių išteklių apsaugos siekius.

Priemonės rodiklių įgyvendinimo įvertinimas

Nitrato direktyvos įgyvendinimo bendrieji tikslai - Lietuvos Respublikos teritorijoje įgyvendinti Nitrato direktyvą, sumažinti vandens taršą, ypač atsižvelgiant į nitratus ir cheminius veiksnius, galinčius turėti neigiamos įtakos gyventojų sveikatai, biologinei įvairovei, pakeisti tradicinį kraštovaizdį bei saugoti vandenį nuo eutrofikacijos. Šiai priemonei 2004-2006 metų laikotarpiui keliami tokie *bendrieji tikslai*:

- 2.650 ūkių atitiks Nitrato direktyvos reikalavimus;
- aplinkos būklės pagerinimas dėl sumažėjusios taršos azoto junginiais;
- padidėjęs konkurencingumas dėl pagerintos pieno kokybės, įdiegus ES reikalavimus.

Specialieji priemonės tikslai:

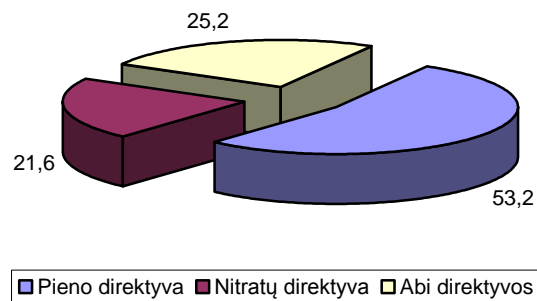
- pastatyti 2.650 mėšlidžių/srūtų rezervuarų, atitinkančių ES reikalavimus. Numatoma bendra talpa – 150 tūkstančių tonų;

- įdiegti 8 tūkstančiai pieno melžimo įrangos vienetų;
- nupirkti 8 tūkstančiai pieno šaldymo įrangos vienetų.

Priemonės veiklos tikslai:

- 2.650 ūkių su 100 tūkstančiais sąlyginių gyvulių vienetų (toliau SGV) pasinaudoja parama diegiant Nitrato direktyvos reikalavimus;
- 8.000 ūkių su 75 tūkstančiais karvių pasinaudoja parama melžimo, pieno saugojimo ir transportavimo sąlygų pagerinimui diegiant Pieno direktyvą.

Vykdamas Kaimo plėtros 2004-2006 m. planą per 2004-2006 m. surinkta 5.999 paraiškos, iš jų 5.272 paraiškos autorizuotos. 2006 metais surinkta 1.912 paraiškų, iš jų 1.623 autorizuotos. Autorizuotų paraiškų 2004-2006 m. struktūra pagal direktyvas pasiskirstė nevienodai (7 pav.):



7 pav. 2004-2006 m. autorizuotų paraiškų struktūra pagal direktyvas (%)

Nors daugiausiai paraiškų pateikta Pieno direktyvos priemonių įgyvendinimui, tačiau finansine išraiška Nitratų direktyvos priemonių finansinis planas yra daugiau kaip 2,5 karto didesnis nei Pieno direktyvos.

Pieno direktyvos priemonių įgyvendinime aktyviausi yra Skuodo (1,45 mln. eurų, 195 paraiškos), Raseinių (1,17 mln. eurų, 115 paraiškų) ir Telšių (1,0 mln. eurų, 151 paraiškos) rajonai. Nitratų direktyvos priemonių įgyvendinime aktyviausi yra Panevėžio (3,1 mln. eurų, 30 paraiškų), Radviliškio (2,7 mln. eurų, 29 paraiškos) ir Marijampolės (2,6 mln. eurų, 33 paraiškos) rajonai, o iš karto abejose aktyviausiai dalyvavo Šilalės, Tauragės ir Šilutės rajonai.

KPP priemonės „Standartų laikymasis“ įgyvendinimui 2006 metais buvo skirta 60,4 mln. eurų paramos, o 2004-2006 m. laikotarpio priemonėms – 147,0 mln. eurų. Priemonių įgyvendinimo laikotarpis baigiasi 2008 metais, todėl šios priemonės išmokėtos paramos suma sudaro tik 36,7 proc. Be to, dalis 2006 metų paramos bus išmokėta 2007 metų I ketvirtyje.

Priemonės bendrųjų, specialiųjų ir veiklos tikslų įgyvendinimo įvertinimas pateiktas žemiau 15 lentelėje.

15 lentelė. Priemonės „Standartų laikymasis“ bendrųjų, specialiųjų ir veiklos tikslų įgyvendinimas

Rodikliai	Matas	2006	2004-2006		Įvykdymo %
			Planuota	Įvykdyta	
Priemonė „Standartų laikymasis“					
Paramos gavėjų skaičius	vnt.	1.553	-	5.174	-
Pieno direktyva					
Ūkiai pasinaudoję Pieno direktyvos parama	vnt.	1.002	8.000	4.103	51,3
Paramos gavėjų karvių skaičius	tūkst. vnt.	14,7	75	71,1	94,8
Sumontuota pieno melžimo įrangos	vnt.	776	8.000	2.561	32,0
Sumontuota pieno šaldymo įrangos	vnt.	545	8.000	1.798	22,5
Nitratų direktyva					
Ūkiai pasinaudoję Nitratų direktyvos parama	vnt.	937	2.650	2.342	88,4
Paramos gavėjų SGV skaičius	tūkst. SGV	42,5	100,0	159,0	159,0
Pastatyta mėšlidžių/srutų rezervuarų, atitinkančių ES reikalavimus	vnt.	283	2.650	834	31,5
Bendra pastatytų mėšlidžių/srutų rezervuarų talpa	tūkst. t	223,9	150	470,1	313,4

Per 2006 metus paramos gavėjų skaičius išaugo 30 proc. Iš 4.103 pareiškėjų, įgyvendinančių Pieno direktyvos reikalavimus, ketvirtadalis jų parama pasinaudojo 2006 metais. Pagal deklaruotų karvių skaičių galime spręsti, kad parama pasinaudojo daug stambesni (beveik du kartus) ūkiai nei buvo planuota. Todėl daug mažiau sumontuota pieno melžimo linijų bei pieno šaldymo įrangos. Didelė dalis įrangos bus baigta montuoti 2007-2008 metais. Iš 2.342 pareiškėjų, įgyvendinančių Nitratų direktyvos reikalavimus, 40 proc. parama pasinaudojo 2006 metais. Nors mėšlidžių ir srutų rezervuarų, atitinkančių ES reikalavimus pastatyta dviem trečdaliais mažiau nei planuota, tačiau didelė dalis jų bus baigta montuoti 2007-2008 metais. Be to, jau pastatytų mėšlidžių ir srutų rezervuarų talpos tris kartus viršija planuotas. Pagal paramos gavėjų SGV skaičių, šioje priemonėje dalyvauja daug didesni ūkiai nei buvo tikėtasi.

Priemonės įtaka žemės ūkio ir kaimo situacijai

Parama pagal priemonę „Standartų laikymasis“ turėjo įtaką ūkių konkurencingumo didinimui ir aplinkosauginės situacijos gerėjimui.

Pieno direktyvos parama, kurią per 2004-2006 metų laikotarpį gavo 3.200 vidutinių ūkių turėjo nemažą įtaką pieno kokybei bei darbo sąlygų gerinimui. Sumontuota pieno melžimo ir šaldymo įrangos karvidėse, kuriose laikoma apie 16 proc. visų Lietuvos karvių. Tai turėjo įtakos pieno kokybei. Per 2004-2006 metų laikotarpį pieno, atitinkančio ES reikalavimus, dalis padidėjo 4,3 proc. punktais ir sudaro 95,8 proc. viso supirkto kiekio. Per du metus karvių primilžiai išaugo 7,4 proc.

Aktuali Nitratų problema kaime sprendžiama statant mėšlides ir srutų rezervuarus. Dviejų metų investicijos į šias priemones dar nėra pakankamos iš esmės pakeisti situaciją, tačiau poslinkiai yra. Gruntinio vandens kokybė 2005 metais buvo stebėta 86 monitoringo gręžiniuose. Kokybės normas atitiko 87 proc. gruntinio vandens mėginių, o likusiuose mėginiuose bent vieno iš azoto junginių koncentracija viršijo didžiausią leidžiamą. 2004 metais kokybės normas atitiko mažesnis kiekis - 79 proc. vandens mėginių.

TECHNINĖ PARAMA

Kaimo plėtros 2004-2006 m. priemonės „Techninė parama“ (toliau - TP) tikslas – remti veiklas, reikalingas KPP įgyvendinimo, valdymo, efektyvumo bei pristatymo visuomenei gerinimui. Parama gali būti skiriama kompensuoti išlaidas, susijusias su KPP rengimu, priežiūra ir įvertinimu. Šia priemone siekiama užtikrinti efektyvesnę KPP įgyvendinimą.

Projektus paramai pagal šią priemonę gauti teikia – Žemės ūkio ministerija ir Nacionalinė mokėjimo agentūra prie Žemės ūkio ministerijos.

Su Nacionaline mokėjimo agentūra per 2006 m. pasirašytos 5 paramos sutartys pagal Kaimo plėtros 2004-2006 metų plano priemonę „Techninė parama“. Įgyvendinti trys personalo, tiesiogiai susijusio su KPP įgyvendinimu, mokymo projektai, organizuota konferencija personalui ir socialiniams-ekonominiams bei kitiems partneriams, tiesiogiai susijusiems su KPP administravimu. Taip pat 2006 m. buvo įgyvendinamas projektas, skirtas iš TP lėšų padengti dalį išlaidų kompiuterinėms darbo vietoms įrengti, idant seniūnijose būtų užtikrinta galimybė suvesti paraiškų duomenis į informacinę sistemą. Pagal 2005 m. pasirašytas paramos sutartis buvo įgyvendinamas projektas „Kaimo plėtros planas: ūkiškas požiūris“, skirtas Agentūros viešinimo kampanijoms organizuoti, bei projektas „Personalo plėtra Kaimo plėtros 2004-2006 m. plano priemonių įgyvendinimui užtikrinti.“, skirtas darbuotojų, kurių funkcijos tiesiogiai susijusios su KPP įgyvendinimu ir administravimu, darbo užmokesčiui ir jų išlaikymo išlaidoms padengti.

Žemės ūkio ministerija 2006 m. pasirašė vieną paramos sutartį pagal Kaimo plėtros 2004-2006 metų plano priemonę „Techninė parama“. Įgyvendinant šį projektą pagal darbo sutartis samdomi darbuotojai, kurių funkcijos tiesiogiai susijusios su KPP įgyvendinimu ir administravimu, atliekamos studijos, organizuojami seminarai, posėdžiai, konferencijos, perkamos vertimos paslaugos.

Nemaža dalis 2006 m. įgyvendintų priemonių pagal pasirašytas paramos sutartis buvo skirtos pasirengimui įgyvendinti programą, kitą programavimo laikotarpį pakeisiančią 2004-2006 m. KPP.

3. FINANSINIS ĮGYVENDINIMAS

16 lentelė. Priemonių įgyvendinimo 2006 metais finansinė lentelė, EUR

Eil. nr.	PRIEMONĖ	Visos tinkamos finansuoti išlaidos 2004-2006 m.*	Išmokėta paramos gavėjams nuo 2006 01-01 iki 2006-12-31
1.	2.	3.	4.
1	Ankstyvas pasitraukimas iš prekinės žemės ūkio gamybos	76.541.419	30.997.360
2	Mažiau palankios ūkininkauti vietovės ir vietovės su aplinkosaugos apribojimais	179.948.871	74.227.466
3	Agrarinė aplinkosauga	55.614.853	21.960.066
4	Žemės ūkio paskirties žemės apželdinimas mišku	13.032.901	1.732.383
5	Parama pusiau natūriams restruktūrizuojamiems ūkiams	9.970.450	2.447.979
6	Standartų laikymasis	147.024.444	40.341.351
7	Techninė parama	5.921.000	1.960.196
8	Papildomos nacionalinės išmokos	120.450.000	44.210.717
9	SAPARD projektams finansuoti	3.371.062	2.160.396
KPP viso:		611.875.000	220.037.914

*Išų pasiskirstymas tarp priemonių pagal KPP pakeitimą, registruotą EK 2007 m. vasario 5 d.

17 lentelė. Priemonių įgyvendinimo 2004-2006 metais finansinė lentelė, EUR

Eil. nr.	PRIEMONĖ	Visos tinkamos finansuoti išlaidos 2004-2006 m.	Išmokėta paramos gavėjams nuo 2004 01-01 iki 2006-12-31	ES paramos dalis	% nuo tinkamų finansuoti išlaidų
1.	2.	3.	4.	5.	4./3.
1	Ankstyvas pasitraukimas iš prekinės žemės ūkio gamybos	76.541.419	48.723.289	38.978.609	63,66
2	Mažiau palankios ūkininkauti vietovės ir vietovės su aplinko-saugos apribojimais	179.948.871	143.851.082	115.079.802	79,94
3	Agrarinė aplinkosauga	55.614.853	30.789.485	24.631.586	55,36
4	Žemės ūkio paskirties žemės apželdinimas mišku	13.032.901	2.207.536	1.766.028	16,94
5	Parama pusiau natūriniam restructūrizuojamiems ūkiams	9.970.450	3.362.971	2.690.373	33,73
6	Standartų laikymasis	147.024.444	56.186.011	44.948.805	38,22
7	Techninė parama	5.921.000	1.960.196	1.568.157	33,11
8	Papildomos nacionalinės išmokos	120.450.000	107.954.050	86.363.132	89,63
9	SAPARD projektams finansuoti	3.371.062	2.160.396	1.622.030	64,09
KPP viso:		611.875.000	397.195.015*	317.648.521	64,91

* Iš jų iki 2006.10.15 Komisijai deklaruota 311.131.407,33 EUR (už 2006 finansinius metus – 175.135.360,85 EUR)
Iki 2007.01.31 deklaruota 403.671.178,07 EUR

4. PROBLEMŲ, KILUSIŲ ĮGYVENDINANT PRIEMONES, SUVESTINĖ

Bendrosios problemos

Paraiškų pateikimo netikslumai - pareiškėjai nepateikė reikalaujamų dokumentų prie paraiškos arba juose pateiktą informaciją reikėjo tikslinti.

Atumas tarp Agentūros teritorinio padalinio ir pareiškėjo.

Nepakankami žmogiškieji ištekliai.

2004-2006 metais pateiktų paraiškų vertinimas dėl objektyvių priežasčių (auščiau paminėtos priežastys bei didelis suminis pareiškėjų aktyvumas, aktyvumo pikai ties paraiškų rinkimo laikotarpių pabaiga, pratęsti paraiškų rinkimo laikotarpiai) buvo ilgesnis nei planuota.

Sprendimo būdai

Buvo supaprastintos KPP priemonių paraiškų formos.

Atsižvelgiant į paramos administravimo praktiką, imtasi veiksmų, kad būtų išvengta paraiškų pildymo klaidų:

Papildytos paraiškų pildymo instrukcijos;

Organizuojami susitikimai su pareiškėjais, konsultavimo institucijų atstovais ir kitais socialiniais partneriais;

Informacija platinama per spaudą;

Pakoreguoti Agentūros Kontrolės departamento teritorinių skyrių (KDTS) tarnautojų darbo grafikai, pagal kuriuos yra vykdomas paraiškų surinkimas savivaldybėse.

Dokumentus, kuriuos pareiškėjas turi siųsti į Agentūros centrinį padalinį, galima pateikti ir visose apskrityse esantiems Agentūros teritoriniams skyriams, kurie šiuos dokumentus persiunčia į Vilnių.

Žemės ūkio ministerija kartu su agentūra, siekdama supaprastinti pareiškėjams teikiamos paramos už plotus administravimą, siekia sujungti kuo daugiau paramos už plotus priemonių bei schemų į vieną bendrąją paraišką.

Nuo 2006 m. kasmetinės investicijų ataskaitos ir kasmetiniai prašymai pagal KPP 2004–2006 m. priemones „Agrarinė aplinkosauga“, „Standartų laikymasis“, „Ankstyvo pasitraukimo iš prekinės žemės ūkio gamybos rėmimas“, „Pusiaus natūrinių ūkių rėmimas“ surenkami Agentūros KDTS. Juose tvirtinamos ir mokėjimo dokumentų kopijos, kurios pateikiamos kartu su kasmetinėmis investicijų ataskaitomis arba kasmetiniais prašymais.

KPP priemonėje „Standartų laikymasis“ yra supaprastinta kai kurių dokumentų pateikimo tvarka – prie paraiškos nereikalaujama pateikti žemės nuosavybės dokumentų.

Iš pareiškėjų pagal priemones „Pusiaus natūrinių restruktūrizuojamų ūkių rėmimas“, „Ankstyvo pasitraukimo iš prekinės žemės ūkio gamybos rėmimas“ bei „Standartų laikymasis“

nerieikalaujama pateikti dokumentų, įrodančių apie įsipareigojimų vykdymą Muitinės departamentui. Tai Agentūra patikrina gaudama informaciją tiesiogiai iš Muitinės departamento.

Specifinės problemos

Ankstyvas pasitraukimas iš prekinės žemės ūkio gamybos

Paramos paveldėjimo problema – mirus pareiškėjui, sutuoktinis arba išlaikytinis lieka be pajamų.

Žemės deklaravimo ir gyvulių registravimo problema - žemė deklaruota arba gyvuliai registruoti pareiškėjo arba jo sutuoktinio vardu.

Problemos, kylančios dėl tebesitęsiančios žemės reformos – dėl nebaigtų tvarkyti žemės dokumentų ūkininkai praranda galimybę dalyvauti paramos schemeje

Problema, susijusi su tiesioginėmis išmokomis už paskerstus gyvulius per tris mėnesius nuo to momento, kai pareiškėjui paskiriama parama.

Gyvulių prieauglio pardavimas po pasitraukimo traktuojamas kaip sugrįžimas į prekinę gamybą.

Sprendimo būdai

Priemonės „Ankstyvo pasitraukimo iš prekinės žemės ūkio gamybos rėmimas“ ministro įsakymais pakoreguotose administravimo taisyklėse įsigaliojo šios nuostatos:

numatyta galimybė paveldėti paramos išmokas – ūkininko mirties atveju paramos išmokos būtų mokamos jo sutuoktiniui ar išlaikytiniui;

numatyta, jei pastaruosius ketverius metus pasėliai buvo deklaruojami arba gyvuliai registruojami ir pareiškėjo, ir jo sutuoktinio vardu, galima pretenduoti į paramą;

numatyta galimybė paraiškas teikti ir pareiškėjams, kuriems patvirtintuose žemės reformos žemėtvarkos projektuose suformuoti žemės sklypai žemės nuosavybės teisėms atkurti ar žemei pirkti;

numatyta galimybė paramos gavėjui gauti išmokas už paskerstus galvijus, jei paramos gavėjas ar jo sutuoktinis paskerdė galvijus per 3 mėnesius nuo Agentūros informacinio pranešimo paramos gavėjui apie skirtą paramą išsiuntimo dienos;

apibrėžta, kad parama pasinaudoję ūkininkai gali parduoti vieną laikomą karvę ar jos prieauglį ir tai nebus laikoma grįžimu į prekinę žemės ūkio gamybą.

Agrarinės aplinkosaugos išmokos

Paramos gavėjai dalyvaujantys KPP priemonėje „Agrarinė aplinkosauga“ paraiškoje ir mokėjimo prašyme nurodo skirtingus plotus, už kuriuos prašoma parama.

Sprendimo būdai

Dalyvaujančių ekologinio ūkininkavimo programoje pareiškėjų plotai sumažėja ir ne dėl jų kaltės, pvz.: matavimo paklaidos permatuojant sklypus, nebaigta žemės reforma. Dėl šių priežasčių ministro įsakymu patikslintas Taisyklių 41 punktą, kuriame patikslinama sankcija dėl ploto sumažinimo – pareiškėjai, ne dėl jų kaltės sumažėjus plotams, nebaudžiami.

Žemės ūkio paskirties žemės apželdinimas mišku

Užsitęsęs projektų vertinimui Agentūroje, pareiškėjai buvo priversti keisti miško želdinimo projektus, o tai savo ruožtu dar labiau ilgina projekto vertinimo laiką.

„Miško“ sąvokos problema – į miško sąvoką įtrauktas tik „grynas miškas“, dėl to paramos gavėjai gavo mažesnes išmokas, negu realus miško plotas.

Problema dėl miško želdinimo pažymų pareiškėjams, užželdinusiems mišką rudenį.

Sprendimo būdai

Reglamentuotas laikas, per kurį pareiškėjas turi teisę keisti paraišką ir miško želdinimo projektą – 30 darbo dienų po paraiškos pateikimo.

Patikslinta želdinamo ploto sąvoka - miško želdinimo projekte nurodytas plotas, kurį sudaro suprojektuotų miško želdinių, priešgaisrinių mineralizuotų juostų, elektros trasų, einančių per projektuojamus želdinius, neapželdintų žemės ruožų prie melioracijos griovių arba drenažo rinktuvų (pagal savivaldybės vykdomosios institucijos išduotas sąlygas) bei neželdinamų juostų, suprojektuotų šalia kitų žemės ūkio paskirties žemės savininkų sklypų, besiribojančių su suprojektuotais želdiniais, plotas. Taip pat pakeisti minimalūs atstumai tarp gretimų želdinamų sklypų. Medžius galima sodinti arčiau nei 10–25 metrai nuo gretimo sklypo, jei prie sklypo ribų sodinami krūmai arba želdiniai ribojasi su jau esamu mišku arba jei gretimo sklypo šeimininkas duoda sutikimą.

Optimizuotas pažymų pateikimo laikas – pažyma apie miško želdinių inventorizavimą pateikiama pirmaisiais ir trečiaisiais metais; jei pareiškėjas mišką sodina rudenį, pažyma apie miško želdinių inventorizaciją pateikiama antraisiais projekto įgyvendinimo metais kartu su mokėjimo prašymu.

5. SUDERINAMUMAS SU BENDRIJOS POLITIKA

Europos Taryba, remdamasi įvairių darbo grupių, institucijų ir komisijų parengtais siūlymais, 2000 m. kovo mėn. Lisabonoje patvirtino MTEP strateginį planą (Lisabonos strategiją). Lisabonos strategiją geriausiai apibūdina svarbiausias jos tikslas – pasiekti, kad Europos Sąjunga per dešimtmetį taptų „konkurencingusia ir dinamiškiausia žinių pagrindu augančia ekonomika pasaulyje, kurioje nuosekli ekonominė plėtra užtikrintų didesnę ir geresnę kokybę užimtumą ir tvirtesnę socialinę sanglaudą. Ši formuluo­­tė atspindi ir pagrindinius strategijos akcentus – konkurencingumą ir ekonominį augimą, užimtumą bei socialinę sanglaudą. Lisabonos strategijos įgyvendinimas šiuo metu yra vienas iš svarbiausių klausimų Europos Sąjungos ekonominės politikos darbotvarkėje, į kurios svarstymą 2003 m. įsitraukė ir būsimos (dabar jau naujosios) Europos Sąjungos narės. Prie Lisabonos tikslų įgyvendinimo turi prisidėti ir Lietuvos kaimo plėtros priemonės. Lisabonos strategijos tikslai vėliau buvo išplėtoti Gioteburgo strategijoje.

Ilgalaikį augimą konkurencingumo sąlygomis gali užtikrinti tik nuolatinė visų verslo sričių modernizacija, besiremianti naujausiais mokslo laimėjimais ir aukštosiomis technologijomis. Kadangi Lietuva nėra turtinga gamtos išteklių, jos konkurencingumo galimybės gali sietis tik su žmogiškaisiais ištekliais. Dėl to švietimo, mokymo, mokslo ir inovacijų sistemų kokybė bei informacinės visuomenės plėtra yra būtinos prielaidos šalies įmonių konkurencingumui augti. Lietuvos kaimo plėtros priemonės padeda Lietuvai siekti Lisabonos strategijos tikslų. Šiais aspektais:

Ankstyvas pasitraukimas iš prekinės žemės ūkio gamybos

Ši priemonė sudaro galimybes pasitraukti ir prekinės žemės ūkio gamybos sprendžia vyresnio amžiaus ūkininkams, turintiems smulkius ūkius, kurie ateityje negalėtų konkuruoti su didesniais ES ūkiais. 2003 metais vidutinis veikiančių ūkių dydis buvo tik 9,3 ha žemės ūkio naudmenų, kai tuo tarpu ES-15 – 18,7 ha. Apie 40 proc. žemės ūkyje užimtų žmonių buvo pensinio amžiaus, o jauni ūkininkai iki 40 metų amžiaus tesudarė 14 proc. visų žemdirbių. 52 proc. pieno kvotų turėtojų buvo vyresni nei 55 metų amžiaus. Nemažai vyresnio amžiaus smulkiųjų žemdirbių labiau prisirišę prie tradicinio ūkininkavimo, turi mažiau paskatų ir jėgų ūkiams plėsti. Naudodamiesi ankstyvo pasitraukimo iš prekinės žemės ūkio gamybos priemonės parama, tokie žemdirbiai turi galimybę perleisti savo ūkius jaunesniems, taip sudarydami sąlygas ūkiams stambinti, diegti naujas modernias technologijas.

Taip pat ši priemonė, numatanti ūkių perdavimą darbingo amžiaus ūkininkams, turėjo teigiamos įtakos demografiniai kaimo situacijai, išlaikant jaunus gyventojus kaimo vietovėse.

Mažiau palankios ūkininkauti vietovės ir vietovės su aplinkosaugos apribojimais

Ši priemonė padeda spręsti tokius Lisabonos tikslus, kaip konkurencingumas, regionų sanglauda ir tvari aplinka. Įgyvendinant priemonę „Mažiau palankios ūkininkauti vietovės ir vietovės su aplinkosaugos apribojimais“ buvo siekiama užtikrinti subalansuotą žemės ūkio paskirties žemės naudojimą, siekiant išsaugoti gyvybingą kaimo bendruomenę; remiamas ūkininkavimas ir saugomas kraštovaizdis.

Mažiau palankių ūkininkauti vietovių aspektas iš dalies buvo naudojamas įsisavinant ES paramą pagal BPD prioritetą „Kaimo plėtra ir žuvininkystė“. Siekta tolygiai didinti kaimo gyventojų užimtumą, gerinti gyvenimo kokybę visuose šalies regionuose. Parama padėjo sutelkti lėšas investicijoms tik žemės ūkio plėtrai, tiek veiklų diversifikavimui, o tai prisidėjo prie sanglaudos tarp regionų didinimo.

„Agrarinė aplinkosauga“

Priemonė „Agrarinė aplinkosauga“ svarbi įgyvendinant Lisabonos ir Giotenbergo strategijos pagrindinius uždavinius, iš jų – darbo užimtumo didinimas ir agrarinės aplinkosaugos gerinimas. Įgyvendinant bendruosius aplinkosaugos tikslus, prisidedama prie sveikesnio žmonių gyvenamosios aplinkos formavimo, gamtinių ir kultūrinių kraštovaizdžio vertybių kūrimo bei bendrojo ekologinio stabilumo užtikrinimo. Ekologinis ūkininkavimas yra grindžiamas moderniomis, aplinkai palankiomis technologijomis. Kita vertus jis turi sukurti prielaidas didesnės pridėtinės vertės kūrimui kaime, pereiti nuo standartinių prie nišinių produktų, kas savo ruožtu lemia didina ūkių konkurencingumą, didesnes žemdirbių pajamas bei naujas darbo vietas.

„Žemės ūkio paskirties žemės apželdinimas mišku“

Įgyvendinant šią priemonę ypatingas dėmesys buvo skiriamas užimtumo, pajamų didinimo bei subalansuotos aplinkos problemoms spręsti, kas numatyta ir Lisabonos strategijoje.

Išaugusios miško įveisimo privačioje žemėje apimtys sudaro gerą pamatą 2007-2013 metų paramos naujų miškų įveisimui panaudojimui. Paramos efektyvumą rodo ir tai, kad įveisę savo žemės valdose mišką ūkininkai užsitikrino sau potencialias papildomas pajamas iš miškų ūkio veiklos ateityje. Kadangi pirmiausia apželdomi mažo našumo ir mažiau palankiose ūkininkauti vietovėse esantys plotai, tai šios priemonės pagalba buvo sumažintas ūkinei veiklai laikinai nenaudojamos žemės plotas ir tuo pačiu užtikrintas racionali žemės panaudojimas virš 5 tūkst. ha plote.

Be to, įveisiant mišrius įvairios rūšinės sudėties miškus, tuo pačiu prisidėta prie biologinės ir kraštovaizdžio įvairovės išsaugojimo, ekologiškai stabilesnių medynų formavimo. Tuo pačiu, reguliuojant leidžiamų įveisti medžių ir krūmų rūšių sąrašą, apsaugota nuo Lietuvos sąlygomis nepageidaujamų svetimžemių medžių ir krūmų rūšių plitimo.

„Parama pusiau natūriniam restruktūrizuojamiems ūkiams“

Per programos įgyvendinimo laikotarpį 15 proc. padidėję mišrus pusiau natūrinis vidutinis ūkis rodo, kad iš dalies, ši priemonė turėjo įtakos žemės ūkio konkurencingumo augimui.. Ši priemonė taip pat buvo svarbi sprendžiant kaimo žmonių socialines problemas, nes stambėjo pusiau natūriniai ūkiai, gerėjo ūkio narių užimtumas ir gaminamos produkcijos apimtys. Šie pokyčiai turėjo įtakos darbo pajamoms augti, ir, iš dalies, prisidėjo prie žemdirbio disponuojamų pajamų augimo, kurios 2005 metais, palyginti su 2003 –aisiais padidėjo beveik 14 proc., o pajamos iš žemės ūkio – beveik 2 kartus. Priemonė „Pusiau natūrinių restruktūrizuojamų ūkių rėmimas“ yra svarbi įgyvendinant Lisabonos (2000 m.) ir Giotenburgo (2001 m.) strategiją, kurios pagrindiniai tikslai - didinti užimtumą, socialinę sanglaudą, papildomai pabrėžiant aplinkos apsaugos svarbą, atitinka ir pusiau natūrinių ūkių kūrimo tikslus bei uždavinius.

Standartų laikymasis

Nitratų direktyvos įgyvendinimo bendrieji tikslai - Lietuvos Respublikos teritorijoje įgyvendinti Nitratų direktyvą, sumažinti vandens taršą, ypač atsižvelgiant į nitratus ir cheminius veiksnius, galinčius turėti neigiamos įtakos gyventojų sveikatai, biologinei įvairovei, pakeisti tradicinį kraštovaizdį bei saugoti vandenį nuo eutrofikacijos.

Nors ši priemonė labiau realizuoja aplinkosauginius tikslus, tačiau tuo pat metu ji turėjo įtaką ūkių konkurencingumui didinti ir aplinkosauginės situacijos gerėjimui.

Parama įgyvendinant pieno direktyvą turėjo nemažą įtaką pieno kokybei bei darbo sąlygų gerinimui. Lietuvoje aktuali nitratų problema. Dviejų metų investicijos į šios problemos sprendimui, nors ir nesugebėjo iš esmės pakeisti situacijos, tačiau matosi geri poslinkiai.

1 priedas. Priežiūros rodiklių lentelės

Rural development monitoring indicator tables

<i>code</i>	<i>General tables</i>
T.0.1	Background information
T.0.2	Programmed measures
T.1	Characteristics of the programme area
T.2	Land use programme area
T.3	Profile of agricultural holdings programme area
T.4	Forecasts
T.5	Geographic breakdown of support measures
T.5.1	According to Objective 1 areas, Objective 2 areas and areas outside Objectives 1 and 2
T.5.2	According to the areas defined by Articles 16 to 20 of Reg. (CE) n°1257/1999
T.6	Financial monitoring
	<i>Measure tables</i>
a	Investment in agricultural holdings (Ch. I, art. 4-7)
a.1	Breakdown by type of production
a.2	Breakdown by type of investment
b	Setting-up of young farmers (Ch. II, art. 8)
b.1	Setting-up aids by type of production
b.2	Applications by age category
c	Training (Ch. III, art. 9)
d	Early retirement (Ch. IV, art. 10-12)
d.1	Beneficiary type
d.2	New applications by age category
e	Less-favoured areas and areas with environmental restrictions (Ch. V, art. 13-21)
e.1	Less Favoured Areas (holdings receiving compensatory allowances by pre-dominant LFA type)
e.2	Areas with environmental restrictions (holdings receiving art. 16 payments)
f	Agri-environment (Ch. VI, art. 22-24)
g	Improving processing and marketing of agricultural products (Ch. VII, art. 25-28)
g.1	Breakdown by sector
g.2	Breakdown by investment objective
h	Afforestation of agricultural land (Ch. VIII, Art. 29-32)
I	Other forestry measures (Ch. VIII, Art. 29-32)

I.1	Other afforestation (art. 30, 1st indent)
I.2	(art. 30, other indents; art. 32)
j to v	Promoting the adaptation and development of rural areas (Ch. IX, art. 33)
j	Land improvement
k	Reparcelling
l	Setting-up of farm relief and farm management services
m	Marketing of quality agricultural products
n	Basic services for the rural economy and population
o	Renovation and development of villages and protection and conservation of the rural heritage
p	Diversification of agricultural activities and activities close to agriculture to provide multiple activities or alternative incomes
q	Agricultural water resources management
r	Development and improvement of infrastructure connected with the development of agriculture
s	Encouragement for tourist and craft activities
t	Protection of the environment in connection with agriculture, forestry and landscape conservation as well as the improvement of animal welfare
u	Restoring agricultural production potential damaged by natural disasters and introducing appropriate prevention instruments
v	Financial engineering
	<i>Mixed table</i>
T.7	Agricultural area under agri-environment contracts and Natura 2000: share UAA receiving agri-environmental or compensatory allowance payments

Presented in electronic format; file name v1_en-2006-04-26.xls