

**ŽEMĖS IR MAISTO ŪKIO BŪKLĖS
2011 METŲ SAUSIO–RUGSĖJO MĖN. APŽVALGA**

Žemės ūkio produktų gamyba, supirkimas, kainos

2011 m. sausio–rugsėjo mėn.

Išankstiniais Statistikos departamento duomenimis, 2011 m. sausio–rugsėjo mėn., palyginti su 2010 m. tuo pačiu laikotarpiu, gyvulių ir paukščių (gyvojo svorio) paskersta 3 proc. mažiau, pieno primelžta 4 proc. mažiau, kiaušinių surinkta 14 proc. mažiau.

Žemės ūkio produktų gamyba ir supirkimas visuose ūkiuose sausio–rugsėjo mėn., tūkst. t

	2009 m.	2010 m.	2011 m.	2011 m. palyginti su 2010 m., padidėjimas, sumažėjimas (-), %
G a m y b a				
Paskersta gyvulių ir paukščių (gyvojo svorio)	206	216	210	-3
Primelžta pieno	1647	1613	1548	-4
Surinkta kiaušinių, mln. vnt.	633	602	517	-14
S u p i r k i m a s				
Grūdai	1943,8	1521,1	1302,1	-14
Rapsų sėklos	316,1	335,5	351,4	5
Bulvės	27,8	34,9	25,7	-26
Daržovės	41,7	41,8	32,6	-22
Vaisiai	13,2	16,0	26,1	63
Gyvuliai ir paukščiai (gyvojo svorio)	158,3	169,9	169,3	-0,4
(skerdenos svorio)	101,0	109,9	110,3	0,4
Natūralus pienas	990,2	974,9	997,9	2
Kiaušiniai, mln. vnt.	331,4	324,9	270,5	-17

Šaltinis. Statistikos departamento duomenys.

2011 m. sausio–rugsėjo mėn. grūdų supirkta 1 302,1 tūkst. t arba 14 proc. mažiau, palyginti su 2010 m. tuo pačiu laikotarpiu. Gyvulių ir paukščių gyvojo svorio supirkta 169,3 tūkst. t (skerdenos svorio – 110,3 tūkst. t), iš jų: kiaulių supirkta 8 proc. daugiau, galvijų supirkta 3 proc. mažiau, ir paukščių – 2 proc. mažiau. Natūralaus pieno supirkta 997,9 tūkst. t arba 2 proc. daugiau.

Žemės ūkio produktų supirkimo kainos 2011 m. rugsėjo mėn., palyginti su 2010 m. rugsėjo mėn., padidėjo 10,2 proc.. Tai lėmė 5,9 proc. padidėjusios augalininkystės produktų supirkimo kainos ir 12,8 proc. gyvulių ir gyvulininkystės produktų supirkimo kainos. Grūdai pabrango 13 proc., augalai perdirbti – 28,1 proc., vaisiai – 7,4 proc. Atpigo daržovės – 19,2 proc., bulvės – 11,7 proc. Iš gyvulininkystės produktų pienas pabrango – 8,8 proc., galvijų supirkimo kainos išaugo 40,9 proc., paukščių – 22,5 proc., kiaušinių – 9,2 proc., kiaulių – 3,6 proc.

2011 m. rugsėjo mėn., palyginti su 2011 m. rugpjūčio mėn., žemės ūkio produktų supirkimo kainos padidėjo 4 proc., nes augalininkystės produktų supirkimo kainos padidėjo 3,1 proc., gyvulininkystės – 4,2 proc.

Preliminariais duomenimis, žemės ūkio produktų gamintojų piniginės pajamos, gautos už parduotus augalininkystės ir gyvulininkystės produktus 2011 m. sausio–rugsėjo mėn., sudarė apie 3,1 mlrd. Lt (2010 m. – 2,6 mlrd. Lt). Padidėjus supirkimo kainoms, pardavimų pajamos, palyginti su

2010 m. tuo pačiu laikotarpiu, padidėjo beveik penktadaliu (19,4 proc.). Už parduotus augalininkystės produktus gautos pajamos padidėjo 22,5 proc., o gyvulius ir gyvulininkystės produktus – 17 proc.

Užsienio prekyba žemės ūkio ir maisto produktais

Statistikos departamento išankstiniais duomenimis, 2011 m. sausio–rugsėjo mėn. iš Lietuvos eksportuota žemės ūkio ir maisto produktų už 8,2 mlrd. Lt (24,3 proc. daugiau negu per atitinkamą 2010 m. laikotarpį), importuota – beveik už 7 mlrd. Lt (24,9 proc. daugiau). Teigiamas prekybos balansas 2011 m. sausio–rugsėjo mėn. siekė 1 232 mln. Lt ir, palyginti su 2010 m. tuo pačiu laikotarpiu, padidėjo 214,5 mln. Lt arba 21,1 proc.

2011 m. sausio–rugsėjo mėn. žemės ūkio ir maisto produktų eksportas sudarė 16 proc. viso prekių eksporto, ir, palyginti su atitinkamu 2010 m. laikotarpiu, sumažėjo 1,4 procentinio punkto. Importas sudarė 12,1 proc. viso importo, jo dalis sumažėjo 0,9 procentinio punkto.

Daugiausia žemės ūkio ir maisto produktų eksportuota į Rusiją (29,7 proc.), Latviją (13,5 proc.), Vokietiją (10,5 proc.).

Lietuvos užsienio prekyba žemės ūkio ir maisto produktais, mln. Lt

Rodikliai	2010 m. sausio–rugsėjo mėn.	2011 m. sausio–rugsėjo mėn.	2011 m. palyginti su 2010 m., padidėjimas, sumažėjimas (-), %	Žemės ūkio ir maisto produktų dalis bendrame eksporte/importe, proc.	
				2010 m.	2011 m.
Eksportas	6 605,7	8 209,8	24,3	17,4	16,0
Importas	5 588,0	6 977,6	24,9	13,0	12,1
Balansas	1 017,7	1 232,2	21,1	x	x

Šaltinis. Statistikos departamento duomenys.

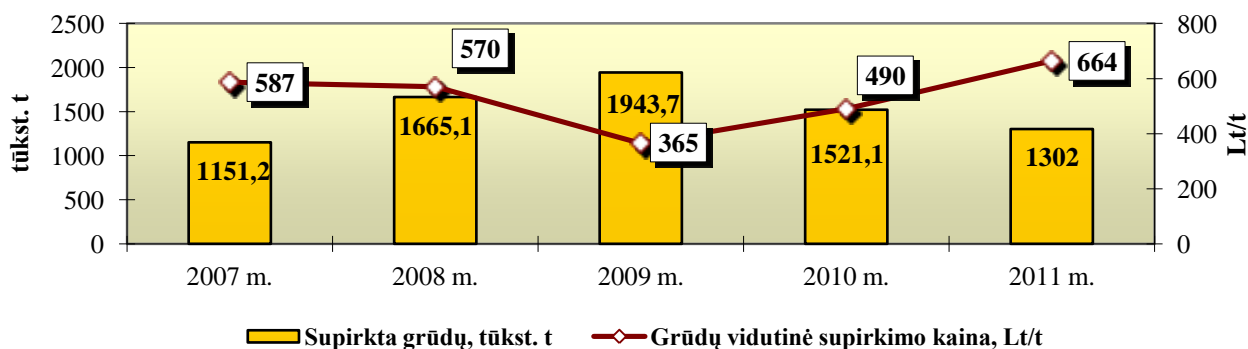
Grūdų sektorius

Statistikos departamento duomenimis, 2011 m. sausio–rugsėjo mėn. iš Lietuvos grūdų augintojų supirkta 1,3 mln. t grūdų (įskaitant ankštines) už 864,6 mln. Lt. Palyginti su 2010 m. tuo pačiu laikotarpiu, grūdų supirkta 219,1 tūkst. t arba 14 proc. mažiau, tačiau 2011 m. supirktų grūdų vertė dėl padidėjusių grūdų supirkimo kainų buvo 119,3 mln. Lt arba 16 proc. didesnė nei pernai.

Vidutinė grūdų supirkimo kaina per š. m. sausio–rugsėjo mėn. sudarė 664 Lt/t, t. y. padidėjo daugiau kaip trečdaliu arba 174 Lt/t.

Ūkininkų ir kitų gyventojų ūkiuose išauginti grūdai sudarė 74 proc. viso supirkto grūdų kiekio.

Grūdų supirkimas ir supirkimo kainos sausio–rugsėjo mėn.



Šaltinis. Statistikos departamentas.

Per 2011 m. sausio–rugsėjo mėn. iš Lietuvos išvežta 704,1 tūkst. t javų grūdų, jų vertė 556,1 mln. Lt. Kaip ir kasmet, daugiausia išvežta kviečių – 547,2 tūkst. t (77,7 proc.) už 444,4 mln. Lt. Palyginti su praėjusiais metais, grūdų išvežta 117,3 tūkst. t mažiau, tačiau jų vertė 54,3 mln. Lt arba 11 proc. didesnė negu pernai. Daugiausia grūdų buvo vežama į kitas ES valstybes, tačiau apie 40 proc. kviečių išvežta į trečiąsias šalis: Saudo Arabiją, Turkiją, Egiptą, net Indoneziją.

Per 2011 m. sausio–rugsėjo mėn. į Lietuvą įvežta 202,1 tūkst. t javų grūdų už 157,1 mln. Lt. Daugiausia, kaip ir kasmet, įvežta kukurūzų – 78,5 tūkst. t, o jų vertė – 67,3 mln. Lt, per 60 tūkst. t įvežta miežių. Palyginti su praėjusiais metais, grūdų įvežimas padidėjo daugiau kaip du kartus. Importo padidėjimą lėmė tai, kad stigo pašarinių grūdų gyvulininkystės reikmėms, taip pat dėl žymaus supirkimo kainų augimo visoje ES-27 teritorijoje, ES Komisijos priimtas sprendimas laikinai suspenduoti maitinimo mokesčių taikymą grūdams, įvežamiems iš trečiųjų šalių.

Mėsos sektorius

Žemės ūkio informacijos ir kaimo verslo centro (toliau – ŽŪIKVC) Gyvulių registro duomenimis, 2011 m. spalio 1 d. Lietuvoje buvo laikoma 701,9 tūkst. galvijų arba 1 proc. mažiau negu prieš metus, kai jų buvo 708,8 tūkst.

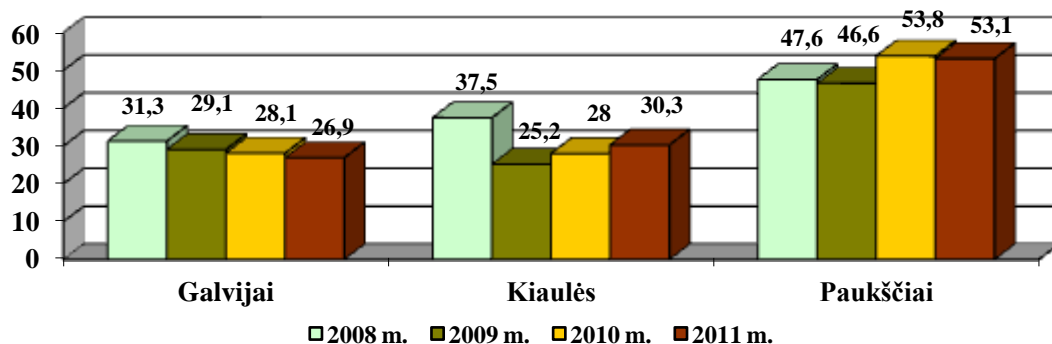
Skerdimui skirtų vyresnių kaip 12 mėn. amžiaus bulių per metus sumažėjo 3,5 proc. ir šių metų spalio 1 d. jų buvo 46,4 tūkst.

Statistikos departamento duomenimis, 2011 m. sausio 1 d. auginamų kiaulių skaičius buvo 929,4 tūkst. arba tik 0,1 proc. daugiau negu 2010 m. sausio 1 d., kai jų Lietuvoje buvo 928,2 tūkst.

Per 2011 m. sausio–rugsėjo mėn. Lietuvoje įmonių supirktas ir paskerstas gyvulių ir paukščių kiekis skerdenos svoriu sudarė 110,3 tūkst. t (gyv. sv. – 169,3 tūkst. t). Palyginti su 2010 m. tuo pačiu laikotarpiu, supirktas kiekis nesikeitė.

Galvijų skerdenos svoriu supirkta 26,9 tūkst. t (gyv. sv. – 55,3 tūkst. t) arba 4,5 proc. mažiau, kiaulių supirkta 30,3 tūkst. t skerdenos svoriu (gyv. sv. – 42,7 tūkst. t) arba 8 proc. daugiau, paukščių supirkta 53,1 tūkst. t skerdenos svoriu (gyv. sv. – 71,2 tūkst. t) arba 1 proc. mažiau negu pernai tuo pačiu laikotarpiu.

Supirkta ir paskersta gyvulių ir paukščių pagal rūšis
sausio–rugsėjo mėn., tūkst. t skerdenos sv.



Šaltinis. Statistikos departamentas.

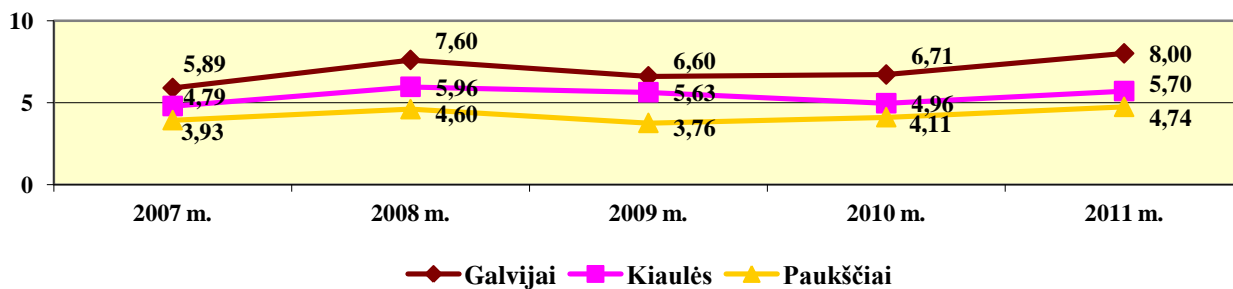
Statistikos departamento duomenimis, Lietuvoje galvijų vidutinė 2011 m. I–III ketvirčio supirkimo kaina buvo 8 Lt už kg skerdenos arba 19 proc. didesnė negu per 2010 m. I–III ketvirtį, kai vidutinė kaina buvo 6,7 Lt už kg skerdenos. Lietuvoje už galvijus mokama kaina sudarė apie 80 proc. ES vidutinės kainos lygio.

Kiaulių vidutinė supirkimo kaina per 2011 m. I–III ketvirtį šalyje padidėjo 15 proc., palyginti su 2010 m. tuo pačiu laikotarpiu, ir buvo lygi 5,7 Lt už kg skerdenos. Ši kaina buvo praktiškai tokia

pati, kaip ir ES kiaulienos vidutinė kaina 2011 m. sausio–rugsėjo mėn. Reikia pabrėžti, kad dėl užfiksuoto kiaulių maro šalyje, kiaulių supirkimo kainos pastebimai krito ir šių metų rugsėjį sudarė tik 97 proc. vidutinės ES kainos.

Paukščių skerdenėlių kaina per 2011 m. I–III ketvirtį, palyginti su 2010 m. tuo pačiu laikotarpiu, padidėjo 15 proc. ir siekė 4,74 Lt už kg. Palyginti ją su vidutine paukštienos kaina ES, Lietuvoje ji buvo apie 19 proc. mažesnė.

**Gyvulių ir paukščių vidutinės supirkimo kainos sausio–rugsėjo mėn.,
Lt už kg skerdenos sv.**



Šaltinis. Statistikos departamentas.

Šalies mėsos eksporto–importo balansas buvo neigiamas. Per 2011 m. I–III ketvirtį iš Lietuvos buvo išvežta 65,6 tūkst. t mėsos ir jos produktų, o įvežta 37 proc. daugiau (90,2 tūkst. t.). Palyginti su 2010 m. tuo pačiu laikotarpiu, eksportas padidėjo apie 21 proc. Tuo tarpu iš kitų šalių mėsos ir jos produktų į Lietuvą buvo įvežtas 7 proc. didesnis kiekis nei per 2010 m. I–III ketvirtį.

Per 2011 m. 9 mėn. eksportuota 17,1 tūkst. t galvijienos, t. y. 7 proc. mažiau nei pernai. 54,5 proc. galvijienos išvežta į Rusiją (9,3 tūkst. t), o likęs kiekis – 39 proc. – į ES šalis (į Italiją – 1,6 tūkst. t, Švediją – 1 tūkst. t, Olandiją – 1,4 tūkst. t).

Už į trečiąsias šalis išvežtą galvijieną mėsos sektoriaus įmonėms per 2011 m. I–III ketvirtį buvo išmokėta apie 9,8 mln. Lt eksporto gražinamųjų išmokų.

Galvijienos importas visada buvo labai menkas, tačiau per š. m. I–III ketvirtį padidėjo 6 proc. ir sudarė 1,7 tūkst. t. Daugiausia galvijiena įvežama iš Latvijos ir Lenkijos.

Kiaulienos eksportas, metai po metų buvęs labai nežymus, per 2011 m. I–III ketvirtį padidėjo 89 proc. – eksportuota 6,4 tūkst. t kiaulienos. Apie 50 proc. šio kiekio išvežta į ES šalis (Latviją, Estiją, Švediją, Daniją, Prancūziją), o likusi dalis – į Rusiją, Baltarusiją, Kazachstaną, Islandiją. Gyvų kiaulių eksportas, pradėjęs didėti šių metų II ketvirtyje, birželį–rugsėjį praktiškai sustojo dėl klasikinio kiaulių maro protrūkio šalyje, dėl kurio buvo įvesti prekybos apribojimai gyvomis kiaulėmis bei kiaulių produktais. Todėl per 2011 m. I–III ketvirtį, palyginti su tuo pačiu 2010 m. laikotarpiu, gyvų kiaulių eksportas sumažėjo 57 proc. (išvežta 196,8 tūkst.). Į Rusiją išliko tos pačios per penkis mėnesius eksportuotų kiaulių apimtys, t. y. eksportuota 105,1 tūkst. arba 54 proc. viso išvežtų kiaulių skaičiaus, į Lenkiją – 67,7 tūkst. (apie 34,8 proc.). Į Rusiją vežamos sunkesnės nei 50 kg svorio kiaulės, į Lenkiją – iki 50 kg svorio paršeliai.

Esant nepakankamam (54 proc.) apsirūpinimui savos gamybos kiauliena vietinėje rinkoje, kiauliena importuojama. Kiaulienos importas 2010 m. mažėjo kas mėnesį, tačiau nuo šių metų pradžios pradėjo augti ir šiuo metu praktiškai pasiekė 2010 m. lygį. 2011 m. Per I–III ketvirtį importuota 44,9 tūkst. t. Tolimesnį importo augimą pristabdė gyvų kiaulių išvežimo apribojimai, kurie padidino jų realizavimą vidaus rinkoje. Daugiausia kiaulienos importuojama iš Vokietijos –

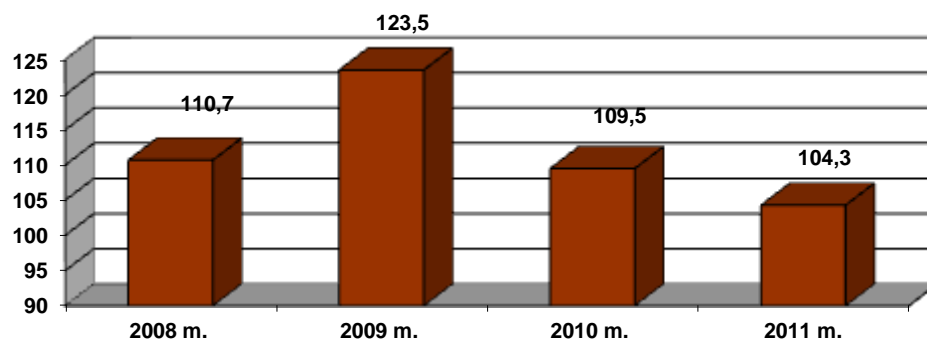
apie 26 proc. (11,8 tūkst. t), iš Lenkijos – apie 24 proc. (10,9 tūkst. t), iš Belgijos – apie 17 proc. (7,8 tūkst. t).

Per šiuo metų m. I–III ketvirtį paukštienos eksportuota 21,1 tūkst. t arba 23 proc. didesnis kiekis, importuota – 17,3 tūkst. t arba 13 proc. daugiau, palyginti su tuo pačiu 2010 m. laikotarpiu. Pagrindinės rinkos, į kurias buvo vežama paukščių mėsa: Latvija (34 proc.), Olandija (17,6 proc.), Estija (13 proc.). Į Lietuvą paukštiena daugiausia buvo įvežama iš Lenkijos (54 proc.), Olandijos (12,1 proc.).

Dešrų ir panašių produktų iš mėsos bei konservų importas į šalį buvo tik 3 proc. didesnis nei pernai. Per 2011 m. I–III ketvirtį importuota 15,5 tūkst. t dešrų ir panašių produktų iš mėsos ir mėsos konservų. Tačiau eksportuotas dešrų kiekis buvo 32 proc. didesnis ir siekė 8,9 tūkst. t. Dešros įvežamos iš Lenkijos (62 proc.), Estijos (26 proc.), išvežamos – į Latviją (50,6 proc.), Rusiją (16,4 proc.).

ŽŪIKVC Gyvulių registro duomenimis, per 2011 m. I–III ketvirtį iš Lietuvos išvežta 104,3 tūkst. veršelių arba 4,7 proc. mažiau negu pernai per tą patį laikotarpį.

Veršelių (iki 8 mėn. amžiaus) eksportas 2008–2011 m. sausio–rugsėjo mėn., tūkst.



Šaltinis. Statistikos departamentas.

Lietuvos apsirūpinimas sava galvijiena dėl ypač sumažėjusio vidaus vartojimo (tik 4,2 kg 1 gyventojui) išaugo iki 284 proc., tačiau galvijienos pasiūlos pertekliaus nėra tik didelio eksporto dėka (didesnioji pagamintos galvijienos pusė eksportuojama). Ypač galvijų paklausa išaugo nuo praėjusių metų rugsėjo mėn., kai jų pirkimu pradėjo domėtis turkai. Jie pasiūlė didesnę negu šalies skerdyklos supirkimo kainą, todėl per šiuo metų 9 mėn. apie 1,4 tūkst. gyvų galvijų buvo išvežta į Turkiją (beveik 3 kartus daugiau negu pernai per tą patį laikotarpį), o mūsų mėsos produktų gamintojai prarado žaliavą.

Metų pradžioje daugelyje ES šalių, taip pat ir Lietuvoje, kiaulių supirkimo kainos mažėjo, o pašarinių grūdų kainos augo (Lietuvoje 2011 m. sausio mėn. pabaigoje jos buvo apie 75 proc. didesnės negu 2010 m.), todėl situacija kiaulių augintojams nebuvo palanki.

Siekiant įveikti krizę ES kiaulienos sektoriuje, vasarį buvo priimtas politinis sprendimas pradėti taikyti privatų kiaulienos saugojimą. Iš rinkos buvo išimta 144 tūkst. t. kiaulienos ir tai šiek tiek pakoregavo kainas kiaulių augintojų naudai. Nors Lietuvoje ši priemonė nebuvo populiari (niekas ja nepasinaudojo, kaip ir 2007 m.), tačiau ji stabilizavo padėtį ES kiaulininkystės sektoriuje. Vos tik pradėjus stabilizuotis padėčiai kiaulienos rinkoje, Lietuvoje ji vėl kardinaliai pasikeitė dėl 2011 m. birželio 1 d. užfiksuoto pirmojo klasikinio kiaulių maro atvejo (Jonavos r.). Į šalį buvo uždrausta įvežti ir išvežti gyvas kiaules, sustabdyta prekyba ir jų produktais. Kiaulių augintojai dėl šių apribojimų bei užkrėstų kiaulių priverstinio utilizavimo patyrė didžiulių nuostolių. Buvo pradėti aktyvūs kiaulių stebėjimai ir neužkrėstuose regionuose. Siekiant paremti kiaulių augintojus, iš

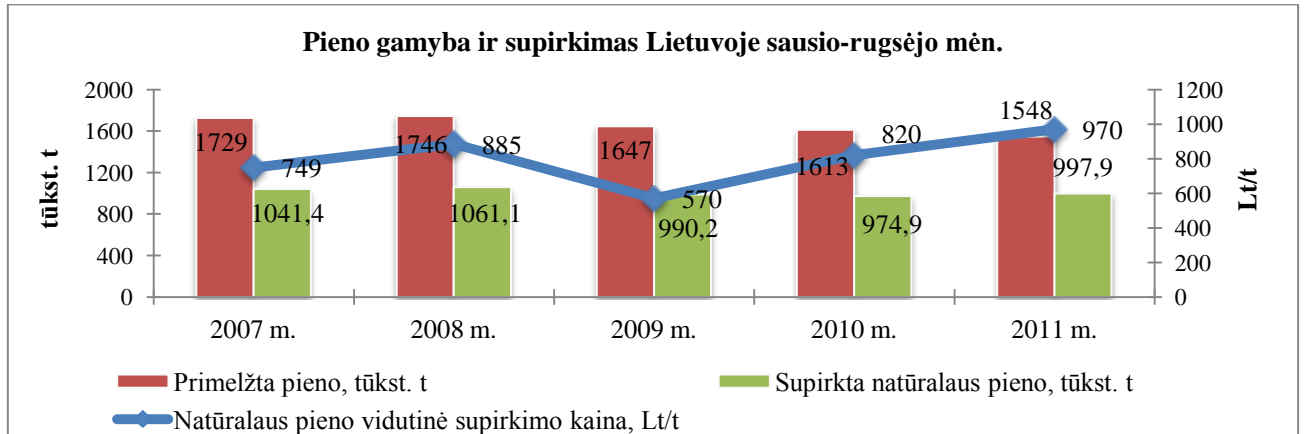
valstybės biudžeto lėšų numatyta iki 100 proc. kompensuoti nuostolius už dėl maro sunaikintas kiaules, sunaikintus pašarus ir pašarines žaliavas bei įmonėje atliktą dezinfekciją.

Šiuo metu prekybos apribojimai su ES šalimis jau yra atšaukti. Nors Rusijos Federacija nuo 2011-09-28 vėl leido įvežti kiaulieną, dešras ir kitus gaminius (išskyrus iš Kauno apskrities įmonių), tačiau gyvų kiaulių eksportą paliko uždraustą.

Pieno ūkis

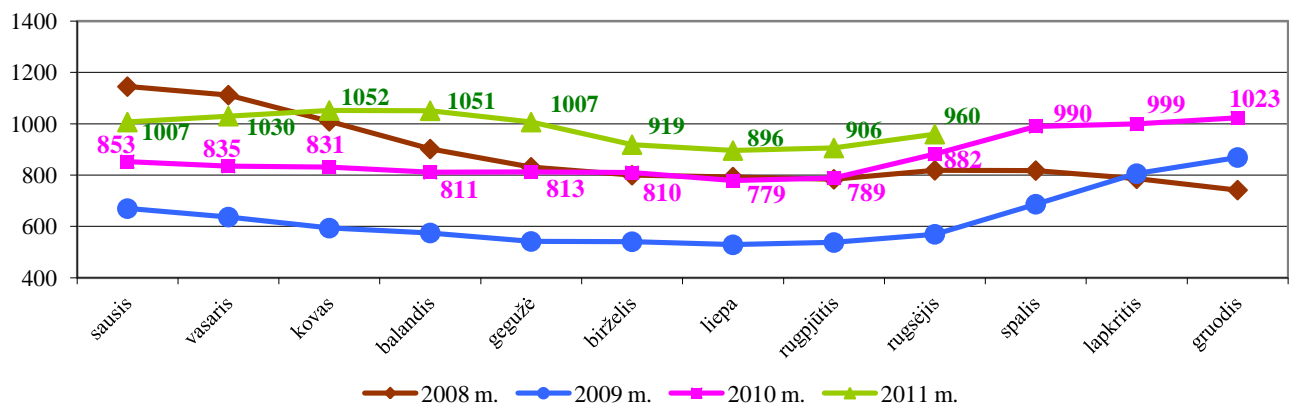
Pieno supirkimas ir supirkimo kainos. Per 2011 m. sausį–rugsėį supirkta 997,9 tūkst. t natūralaus pieno, t. y. 2,4 proc. daugiau negu per 2010 m. atitinkamą laikotarpį.

Pieno supirkimo vidutinė kaina sausį–rugsėį siekė 970 Lt/t ir buvo 18,3 proc. didesnė už 2010 m. to pat laikotarpio vidutinę natūralaus pieno kainą (820 Lt/t).



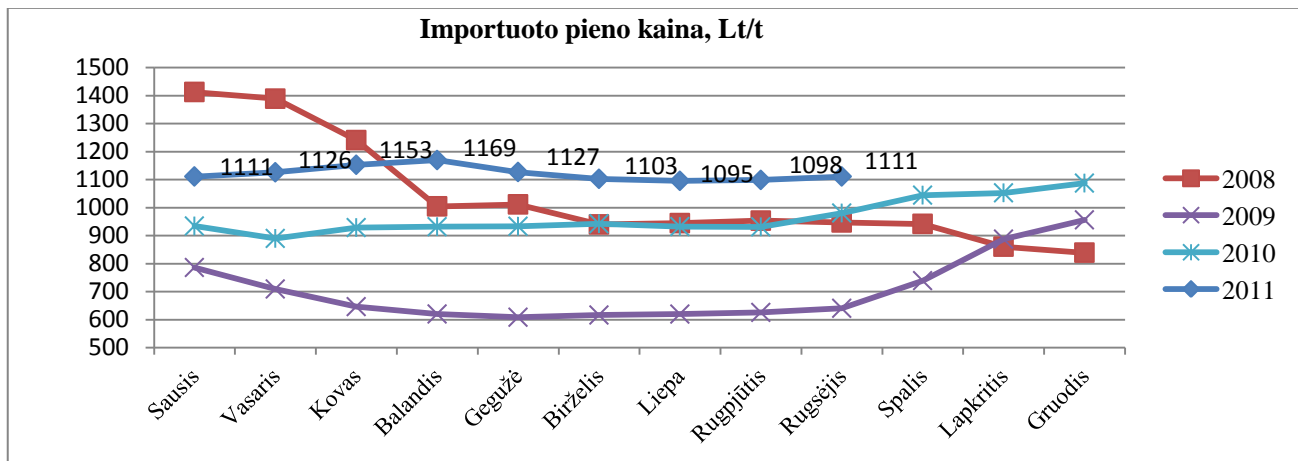
Šaltinis. Statistikos departamentas.

Vidutinė natūralaus pieno supirkimo kaina 2008–2011 m., Lt/t

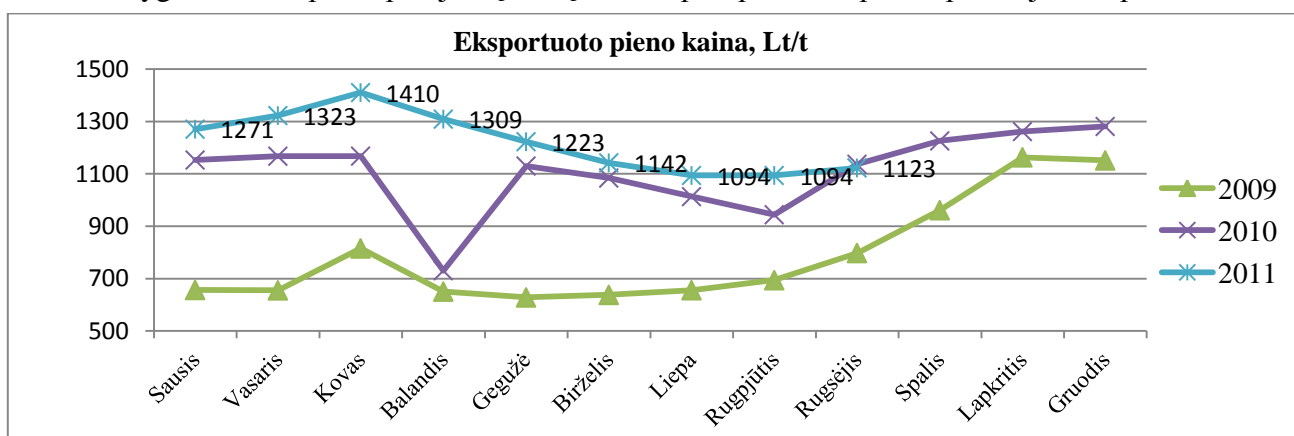


Šaltinis. Statistikos departamentas.

Žaliavinio pieno importas. 2011 m. žymiai didėja pieno importo srautai: per tris ketvirčius importuota 188,6 tūkst. t pieno, t. y. 42,3 proc. daugiau, palyginti su 2010 m. tuo pačiu laikotarpiu. Per minėtąjį laikotarpį importuoto žaliavinio pieno perdirbimas sudarė 19 proc. viso perdirbto pieno Lietuvoje.



Žaliavinio pienu eksportas. 2011 m. per devynis mėn. eksportuota 45,1 tūkst. t žaliavinio pienu. Žaliavinio pienu eksportas per minėtąjį laikotarpį sudarė 4,5 proc. nuo viso supirkto pienu kiekio. Palyginti su tuo pačiu praėjusių metų laikotarpiu, pienu eksportas padidėjo 140 proc.



Karvių ir pienu gamintojų skaičius. Žemės ūkio informacijos ir kaimo verslo centro duomenimis, 2011-10-01 Lietuvoje buvo laikoma 341 tūkst. karvių. Karvių skaičius, palyginti su praėjusiais metais (2010-10-01), sumažėjo 3,6 proc. (12,9 tūkst.).

2011-10-01 Lietuvoje buvo 83,3 tūkst. ūkių, kuriuose laikomos karvės. Palyginti su praėjusių metų tuo pačiu laikotarpiu, pienu ūkių sumažėjo 11,6 proc. (10,9 tūkst.). Šį sumažėjimą daugiausia nulėmė 1–2 karvių laikytojai. Minėtuojų laikotarpiu jų sumažėjo 10,1 tūkst.

Bemaž 70 proc. pienu parduodančių ūkių sudaro 1–5 karvių laikytojai, tačiau šių gamintojų parduodamas pienu kiekis sudaro tik 15 procentų šalyje supirkto pienu kiekio.

Bendrosios nacionalinės pardavimo perdirbti pienu kvotos vykdymas. 2010–2011 kvotos metams Lietuva turėjo 1 773,9 tūkst. t. bendrąją kvotą, iš jų: pardavimo perdirbti 1 697 476 tonas ir pardavimo tiesiogiai vartoti 76 412 tonas. 2010–2011 kvotos metais (kvotos metai baigiasi kovo 31 d.) pienu pardavimo perdirbti kvota įvykdyta 77,1 proc. (per 2009–2010 kvotos metus pienu pardavimo perdirbti kvota buvo įvykdyta 76,2 proc.), o pardavimo tiesiogiai kvota įvykdyta 58 proc. (per 2009–2010 kvotos metus ši kvota buvo įvykdyta 61 proc.).

Per šių kvotos metų (2011–2012) 6 mėnesius nacionalinė pardavimo perdirbti kvota įvykdyta 43,2 proc. (praėjusiais metais tuo pačiu metu pardavimo perdirbti kvotos įvykdymas buvo toks pat – 43,2 proc.).

Pienu gaminių gamyba. 2011 m. per tris ketvirčius Lietuvos pienu perdirbimo įmonės perdirbo 5,6 proc. daugiau pienu, palyginti su 2010 m. sausio–rugsėjo mėn. Padidėjus perdirbamo pienu kiekiui, padidėjo beveik visų pienu produktų gamyba: geriamo pienu, nugriebto pienu miltelių,

skystų išrūgų, grietinėlės, fermentinių sūrių, šviežių sūrių ir varškės, laktozės. Išrūgų miltelių, pieno gaminių su augaliniais riebalais gamyba išliko nepasikeitusi. Sumažėjo sviesto, nenugriebto pieno miltelių, pasukų, pieno konservų gamyba.

Pieno gaminių pardavimai vidaus rinkoje ir eksportas. Per 2011 m. sausį–rugsėį Lietuvos pieno perdirbimo įmonės pardavė produkcijos už 2,01 mlrd. Lt, tai yra 26,1 proc. daugiau, palyginti su 2010 m. sausiu–rugsėju. 47,3 proc. sudarė pardavimai vidaus rinkoje, kurie 2011 m. padidėjo 20,2 proc. (vertine išraiška). Pajamų iš pardavimų vidaus rinkoje padidėjimą lėmė išaugęs pats pieno produktų pardavimas ir padidėjusios kainos. 2011 m. sausio–rugsėjo mėn. parduotos produkcijos įmonių kainos buvo apie 16 proc. didesnės negu praėjusių metų tuo pačiu laikotarpiu.

Per 2011 m. sausį–rugsėį iš Lietuvos eksportuota pieno produktų už 1,06 mlrd. Lt, tai yra 32 proc. daugiau negu 2010 m. sausį–rugsėį. Pieno produktų eksportas ypač suaktyvėjo nuo praėjusių metų vidurio ir toks pat išlieka šiais metais. 2011 m. devynių mėnesių pieno produktų eksporto kainos buvo apie 4,1 proc. didesnės negu 2010 m. tuo pačiu laikotarpiu.

Maisto produktų ir gėrimų gamyba

Statistikos departamento išankstiniais duomenimis, 2011 m. sausio–rugsėjo mėn., palyginti su 2010 m. tuo pačiu laikotarpiu, maisto produktų ir gėrimų pramonės šakų gamybos apimtys kito įvairiai: stipriai išaugo neapdoroto rapsų aliejaus, neskrudinto salyklo ir nealkoholinių gėrimų gamyba, mažėjo acto, duonos ir pyrago kepinų bei natūralių mineralinių ir aeruotų vandenų gamyba.

Paruošti arba konservuoti produktai iš daržovių ir vaisių ir vaisių sultys. Paruoštų arba konservuotų produktų iš vaisių ir daržovių (be sulčių ir pomidorų padažų) per 2011 m. sausio–rugsėjo mėn. pagaminta 12 proc. daugiau negu per tą patį 2010 m. laikotarpį. 2011 m. per analizuojamąjį laikotarpį tik daržovių (išskyrus bulves), vaisių, uogų, riešutų ir kitų valgomųjų augalų dalių, paruoštų arba konservuotų su actu arba acto rūgštimi gamyba sumažėjo beveik 9 proc., tuo tarpu pardavimai ir eksportas išaugo atitinkamai 8,5 proc. ir 42 proc. Nekoncentruotų pomidorų tyrių ir pastų gamyba sumažėjo 46 proc., o pardavimai Lietuvoje krito net 50 proc., palyginti su 2010 m. tuo pačiu laikotarpiu. Kaip ir praėjusiais metais, nekoncentruotos pomidorų tyrės ir pastos neeksportuotos. Džemų, marmeladų, vaisių ar uogų drebučių, vaisių, uogų ar riešutų tyrių ir pastų, paruoštų verdant (išskyrus citrusinių vaisių, homogenizuotus produktus) 2011 m. sausio–rugsėjo mėn. gamyba išaugo truputį daugiau kaip 4 proc., o pardavimai – beveik 12 proc. Nepaisant to, džemų, marmeladų, vaisių ar uogų drebučių, vaisių, uogų ar riešutų tyrių ir pastų, paruoštų verdant, eksportas sumažėjo 41 proc.

Nekoncentruotų vaisių ir daržovių sulčių gamyba per 2011 m. sausio–rugsėjo mėn. padidėjo 6 proc. Nekoncentruotų bet kurių vienos rūšies vaisių arba daržovių sulčių, kurios yra nefermentuotos ir į jas ne pridėta alkoholio (išskyrus apelsinų, greipfrutų, ananasų, pomidorų, vynuogių ir obuolių sultis) pardavimai smuko daugiau nei 65 proc. Per 2011 m. analizuojamąjį laikotarpį obuolių sulčių gamyba išaugo 2 kartus, o nekoncentruotų apelsinų sulčių gamyba sumažėjo šiek tiek daugiau nei 40 proc. Tačiau išaugo nekoncentruotų apelsinų sulčių eksporto apimtys, 2011 m. sausio–rugsėjo mėn. buvo eksportuota beveik 25 proc. daugiau apelsinų sulčių negu tuo pačiu 2010 m. laikotarpiu.

Alkoholiniai gėrimai. Per 2011 m. 9 mėn. pagaminta 3 proc. daugiau spiritinių gėrimų, iš viso jų realizuota 2 proc. daugiau, Lietuvoje 1 proc. mažiau. Putojančio vyno per 2011 m. 9 mėn., palyginti su 2010 m. 9 mėn., pagaminta toks pat kiekis, tačiau realizuota 14 proc. daugiau: Lietuvoje realizuota 4 proc. daugiau, eksportuota 30 proc., t. y. 6 proc. daugiau. Per 2011 m. 9 mėn. pagaminta

15 proc. daugiau fermentuotų gėrimų, realizuota 13 proc. daugiau: Lietuvoje šių gėrimų realizuota 2 proc. daugiau, eksportuota 30 proc., t. y. 7 proc. daugiau, palyginti su 2010 m. 9 mėn. Iš fermentuotų gėrimų grupės daugiausia – 45 proc. padidėjo putojančių fermentuotų gėrimų gamyba. Jų realizuota 47 proc. daugiau, Lietuvoje jų realizuota 5 proc. mažiau, eksportuota 67 proc., t. y. 15 proc. daugiau.

Per 2011 m. 9 mėn. pagaminta 6 proc. daugiau alaus, realizuota 7 proc. daugiau, iš to kiekio Lietuvoje realizuota 4 proc. daugiau, eksportuota 14 proc., t. y. 3 proc. daugiau.

Akcizo tarifų 2008 ir 2009 metais didinimas skirtingu procentu atskiroms gėrimų grupėms turėjo tiesioginės įtakos tų gėrimų grupių gamybai ir pardavimui. Per 2011 m. 9 mėn., palyginti su 2007 m. 9 mėn., alaus pagaminta 10 proc. daugiau, realizuota Lietuvoje 1 proc. daugiau. Spiritinių gėrimų per 2011 m. 9 mėn., palyginti su 2007 m. 9 mėn., pagaminta 50 proc. mažiau, realizuota Lietuvoje 52 proc. mažiau. Įvertinus tai, kad daugiametis spiritinių gėrimų suvartojamo kiekis mažai kinta, ir tai, kad vien mokesčiai 1 litrui spiritinio gėrimo sudaro daugiau kaip 20 litų, darytina išvada, kad sumažėjusį oficialų spiritinių gėrimų pardavimą užpildo pastebimai išaugusi šių gėrimų kontrabanda ir nelegali gamyba.

Per 2011 m. 9 mėn., palyginti su 2010 m. 9 mėn., pagaminta 24 proc. daugiau neskrudinto ir skrudinto salyklių.

Pagaminta ir realizuota mažiau mineralinio vandens ir visų kitų nealkoholinių gėrimų.

Cukrus. Cukraus gamyba. 2011 m. sausio–rugsėjo mėn. buvo pagaminta 19,8 tūkst. t baltojo cukraus. Palyginti su 2010 m. tuo pačiu laikotarpiu, baltojo cukraus gamyba padidėjo 14,4 proc.

Cukraus pardavimai. Per 2011 m. sausio–rugsėjo mėn. cukraus fabrikai pardavė 83,21 tūkst. t baltojo cukraus. Lietuvos rinkoje parduota 50,02 tūkst. t, ES rinkoje – 32,98 tūkst. t ir trečiose šalyse 0,21 tūkst. t. Palyginti su 2010 m. devynių mėn. pardavimais, cukraus pardavimai sumažėjo 13,4 proc. Pardavimai į Lietuvos rinką sumažėjo 3 proc., o į ES rinką – 26 proc.

Cukraus kainos. 2011 m. sausio–rugsėjo mėn. vidutinė mažmeninė cukraus kaina buvo 3,64 Lt/kg (su PVM), o vidutinė gamintojų cukraus pardavimo kaina – 2,50 Lt/kg (be PVM). Palyginti su 2010 m. 9 mėn. vidutinėmis cukraus kainomis, vidutinė mažmeninė kaina padidėjo 16,2 proc., o vidutinė cukraus gamintojų kaina – 38 proc. Žymų cukraus kainų padidėjimą lėmė ryškus cukraus kainų augimas pasaulinėje rinkoje.

Konditerijos gaminiai, duonos ir pyrago kepiniai. Miltinės ir cukrinės konditerijos gaminių gamyba bendrai per 2011 m. sausio–rugsėjo mėn. padidėjo beveik 10 proc., tai lėmė 85 proc. padidėjusi saldinių iš virtos cukraus masės, 20 proc. padidėjusi šokoladų briketų, plytelių ir juostelių su grūdų, vaisių arba riešutų priedais ir 15 proc. padidėjusi sausainių gamyba. Tuo tarpu duonos ir pyrago kepinų buvo iškepta beveik 5 proc. mažiau. Analizuojamu laikotarpiu ruginės duonos, kurios sudėtyje kvietinių miltų yra ne daugiau kaip 40 proc., gamyba sumažėjo 1,4 proc., o pardavimai Lietuvoje sumažėjo 0,5 proc. Šios duonos eksportas sumažėjo 3 proc., palyginti su 2010 m. sausio–rugsėjo mėn. Konditerijos gaminių, kitų kepinų, į kuriuos pridėta saldiklių per 2011 m. trečiąjį ketvirtį buvo pagaminta vos 0,35 proc. daugiau negu praeitais metais, o parduota tik 1,6 proc. daugiau. Stipriai sumažėjo konditerijos gaminių eksportas – beveik 40 proc. mažiau eksportuota pyrago ir konditerijos gaminių ir kitų kepinų, į kuriuos pridėta saldiklių.

Daugumos miltinės bei cukrinės konditerijos gaminių atskirų produktų grupių pagaminta ir parduota daugiau: sausainių (išskyrus visiškai arba iš dalies padengtus ar glaistytus šokoladu arba kitais glaistais, kurių sudėtyje yra kakavos, saldžius sausainius, vaflius ir sausblynus) gamyba

padidėjo beveik 15 proc., o pardavimai Lietuvoje – 25 proc.; šokoladinių saldinių (išskyrus įdarytus alkoholiu) gamyba išaugo 19 proc., o eksportas – beveik 7 proc. Per 2011 m. analizuojamąjį laikotarpį labai smuko saldinių iš cukraus ir sviesto, karamelės ir panašių saldinių gamyba ir pardavimai, atitinkamai 46 proc. ir 50 proc. Nors baltojo šokolado gamyba, palyginti su praeitų metų sausio–rugsėjo mėn., išaugo 24 proc., jo pardavimai Lietuvoje stipriai krito – net 72 proc. 2011 m. sausio–rugsėjo mėn., palyginti su 2010 m. tuo pačiu laikotarpiu, saldžių sausainių, vaflių ir sausblynių, visiškai arba iš dalies padengtų arba glaistytų šokoladu arba kitais produktais, kurių sudėtyje yra kakavos, gamyba ir pardavimai pakito nežymiai: saldžių sausainių buvo pagaminta 2,2 proc., o parduota 1,8 proc. mažiau.

Kiti gaminiai. Acto gamyba per devynis šių metų mėn. sumažėjo 19 proc., jo pardavimai išaugo 5,8 proc., tačiau eksportuota buvo 60 proc. acto ir acto pakaitalų (išskyrus pagamintus iš vyno) mažiau, negu praėjusių metų tuo pačiu laikotarpiu.

2011 m. sausio–rugsėjo mėn. pagaminta beveik 2 kartus daugiau neapdoroto rapsų aliejaus, tačiau parduota 19 proc. mažiau. Analizuojamuoju laikotarpiu beveik 60 proc. smuko rafinuoto rapsų aliejaus gamyba, o pardavimai – 73 proc.

Margarino gamyba padidėjo 3 proc. dėl 14,2 proc. padidėjusio eksporto. Majonezo gamyba ir pardavimai per 2011 m. analizuojamąjį laikotarpį išaugo atitinkamai 9 ir 8 proc.

2011 m. sausio–rugsėjo mėn. beveik 25 proc. padidėjo neskrudinto salyklo gamyba, beveik 13 proc. išaugo pardavimai Lietuvoje, o eksportuota buvo 6 proc. mažiau.

Pagrindinių maisto pramonės gaminių gamyba 2010–2011 m. sausio–rugsėjo mėn.

Gaminių pavadinimas	Mato vnt.	Pagaminta sausio–rugsėjo mėn.		2011 m. palyginti su 2010 m., padidėjimas, sumažėjimas (-), %
		2010 m.	2011 m.	
Paruošti arba konservuoti produktai iš daržovių ir vaisių (be sulčių ir pomidorų padažų)	tūkst. t	14,7	16,6	12,9
Vaisių ir daržovių sultys	mln. l	6,6	7,0	6,1
Majonezas	tūkst. t	6,6	7,2	9,1
Margarinas	tūkst. t	9,4	9,7	3,2
Neapdorotas rapsų aliejus		-	17,21	97,8
Krakmolai (kviečių)	tūkst. t	-	-	-
Duona ir pyrago gaminiai	tūkst. t	118,4	112,9	- 4,6
Cukrus	tūkst. t	17,3	19,8	14,5
Konditerijos gaminiai	tūkst. t	33,5	36,8	9,8
Actas	tūkst. dal	395,6	318,8	19,4
Degtinės ir likerio gaminiai	tūkst. dal alc 100 %	619,4	642,0	3,6
Putojantis vynuogių vinas	tūkst. dal	269,6	271,7	0,78
Alus	mln. dal	23,3	24,5	5,2
Natūralūs mineraliniai ir aeruoti vandenys	mln. dal	14,2	13,7	-3,5
Nealkoholiniai gėrimai	mln. dal	13,0	15,4	18,5
Salyklas (neskrudintas)	tūkst. t	50,2	62,49	24,5

Šaltinis. Statistikos departamentas.

**Piliečių nuosavybės teisių į žemę atkūrimas ir kitų žemės reformos darbų vykdymas Lietuvoje
iki 2011 m. spalio 1 d.**

Nacionalinė žemės tarnyba prie Žemės ūkio ministerijos nuo 2010 m. liepos 1 d. įgyvendina valstybės politiką žemės reformos, žemėtvarkos, žemės naudojimo, geodezijos ir kartografijos srityse bei geografinės informacijos infrastruktūros plėtros srityje.

Nacionalinė žemės tarnyba, vykdydama valstybinės žemės patikėtinio funkcijas ir siekdama sudaryti palankias sąlygas racionaliam žemės naudojimui, geodezijos, kartografijos ir nekilnojamojo turto kadastro veiklai, organizuoja bei prižiūri žemėtvarkos, geodezijos ir kartografijos darbus, priima sprendimus atkurti nuosavybės teises į žemę bei parduoti, kitaip perleisti privačion nuosavybėn ar išnuomoti valstybinę žemę.

Piliečių nuosavybės teisių į žemę atkūrimas kaimo vietovėse. Nuo žemės reformos pradžios iki 2011 m. spalio 1 d. pateikta 730,78 tūkst. piliečių prašymų šalies kaimo vietovėse atkurti nuosavybės teises į 4,02 mln. ha turėtos žemės. Žemės gražinimas šalies rajonų savivaldybių teritorijose, išskyrus atskiras priemiestines teritorijas, artėja prie pabaigos, – iki šios datos priimta 747,83 tūkst. sprendimų atkurti nuosavybės teises į 3,95 mln. ha žemės, miško ir vandens telkinių. Tai sudaro net 98,25 proc. piliečių prašymuose nurodyto ploto, į kurį pateikti visi nuosavybės teisę įrodantys ir giminystės ryšį su turėtos žemės savininku patvirtinantys dokumentai.

Žemės gražinimo darbai iš esmės baigti net 25 rajonų savivaldybėse, kadangi šiuose rajonuose nuosavybės teisių į žemę atkurta daugiausia, t. y. daugiau kaip 99 proc. piliečių prašymuose nurodyto ploto (99,9 proc. – Joniškio rajone; 99,8 proc. – Šakių, Vilkaviškio, Pasvalio, Kelmės, Pakruojo, Šilalės ir Telšių rajonuose; 99,7 proc. – Raseinių, Jurbarko rajonuose bei Marijampolės, Kazlų Rūdos ir Kalvarijos savivaldybėse; 99,6 proc. – Kėdainių, Skuodo, Panevėžio ir Ukmergės rajonuose; 99,5 proc. – Kupiškio rajone bei Plungės ir Rietavo savivaldybėse).

2009–2010 m. žemės gražinimo darbai sparčiausiai vyko Rytų Lietuvoje. Per 2009 m. piliečių nuosavybės teisių į žemę atkūrimo procentas šalies kaimo vietovėse padidėjo 0,4 punkto, o Vilniaus rajone – net 3,6 punkto, per 2010 m. – atitinkamai 0,2 ir net 4 punktais.

Iki š. m. spalio 1 d. Vilniaus rajone iš viso priimta net 24,6 tūkst. sprendimų atkurti nuosavybės teises į žemę, kitų rajonų savivaldybėse – vidutiniškai rajone priimta po 17 tūkst. sprendimų.

Taigi, nors Vilniaus rajone ir buvo pateikta dvigubai daugiau prašymų negu kituose šalies rajonuose, tačiau iki š. m. spalio 1 d. Vilniaus rajone nuosavybės teisių atkurta 85,3 proc. prašymuose nurodyto ploto, o daugiau žemės gražinimo darbų liko todėl, kad iki š. m. spalio 1 d. Vilniaus rajone buvo pateikta net 31,9 tūkst. piliečių prašymų atkurti nuosavybės teises į žemę, kai tuo tarpu kituose šalies rajonuose vidutiniškai rajone buvo pateikta po 16 tūkst. prašymų, t. y. dvigubai mažiau.

Iki šiol kaimo vietovėse nuosavybės teisių dar neatkurta (nepriimti sprendimai) 29,3 tūkst. piliečių į 70,1 tūkst. ha žemės. Tačiau patvirtintuose žemės reformos žemėtvarkos projektuose gražintinos žemės, miško sklypai jau suformuoti 12,8 tūkst. piliečių 37 tūkst. ha plote ir šiuo metu vykdomi žemėtvarkos projektų įgyvendinimo darbai, rengiamos žemės sklypų kadastro dokumentų bylos dėl šios žemės įteisinimo ją turėjusiems piliečiams. Šiuo metu rengiamuose ir šiais metais numatomuose patvirtinti žemėtvarkos projektuose projektuojami bei 2012 m. pradžioje numatomuose

skelbti žemėtvarkos projektuose 33,1 tūkst. ha plote numatoma suprojektuoti gražintinos žemės sklypus visiems likusiems 16,5 tūkst. pretendentų.

Žemės ūkio ministerija ir Nacionalinė žemės tarnyba prie Žemės ūkio ministerijos siekdamas, kad būtų įgyvendinama Vyriausybės 2008–2012 metų veiklos programa „2012 m. IV ketvirtį iš esmės baigti žemės gražinimą Lietuvoje“, pateikė Vyriausybei priemonių planą dėl piliečių nuosavybės teisių į žemę, mišką ir vandens telkinius Vilniaus rajone atkūrimo, kuriam pritarė 2010-10-26 Vyriausybės posėdyje.

Nacionalinės žemės tarnybos direktorius š. m. sausio mėn. patvirtino Vilniaus rajono žemėtvarkos skyriaus, taip pat ir Nacionalinės žemės tarnybos kitų 47 teritorinių žemėtvarkos skyrių 2011 m. Žemės reformos darbų planus bei įpareigojo teritorinių žemėtvarkos skyrių vedėjus organizuoti šių darbų vykdymą, – užtikrinti šių Žemės reformos darbų planų įgyvendinimą – priimti iš viso 19,5 tūkst. sprendimų dėl piliečių nuosavybės teisių į žemę atkūrimo, taip pat įteisinti asmeniniam ūkiui suteiktą ir naudojamą žemę iš viso 18,1 tūkst. šios žemės naudotojų. Vilniaus rajono žemėtvarkos skyrius įpareigotas priimti 3,8 tūkst. sprendimų.

Nacionalinė žemės tarnyba ėmėsi neatidėliotinių priemonių spartinti piliečių nuosavybės teisių į žemę, mišką ir vandens telkinius atkūrimo Vilniaus rajone procesą – Nacionalinės žemės tarnybos direktoriaus 2011 m. rugpjūčio 18 d. įsakymu patvirtintas Sprendimų dėl piliečių nuosavybės teisių į žemę, mišką ir vandens telkinius atkūrimo Vilniaus rajone iki 2011 m. gruodžio 31 d. priėmimo planas. Vilniaus rajono žemėtvarkos skyriaus vedėjas įpareigotas kiekvieną pirmadienį Žemės tvarkymo departamentui teikti informaciją apie Sprendimų priėmimo plano vykdymą.

Taip pat šiuo Nacionalinės žemės tarnybos direktoriaus įsakymu patvirtintas ir Piliečių nuosavybės teisių į žemę, mišką ir vandens telkinius atkūrimo spartinimo Vilniaus rajone priemonių planas, kuriame numatytos priemonės, padėsiančios Vilniaus rajono žemėtvarkos skyriaus vedėjui sparčiau priimti sprendimus atkurti piliečių nuosavybės teises į žemę, mišką ir vandens telkinius.

Kadangi per šių metų I–III ketvirtį iš viso priimta tik 5,1 tūkst. sprendimų kaimo vietovėse atkurti nuosavybės teises į žemę (26 proc.), iš jų Vilniaus rajono žemėtvarkos skyriuje – 1 284 sprendimai (š. m. iki lapkričio 20 d. – 1 395 sprendimai), teritorinių žemėtvarkos skyrių vedėjams pavesta užtikrinti žemėtvarkos skyriuose esančių žemės sklypų kadastro duomenų bylų dėl piliečių nuosavybės teisių į žemę atkūrimo bei asmeniniam ūkiui suteiktos ir naudojamos žemės įteisinimo, patikrą ir neatidėliojant priimti sprendimus.

Asmeniniam ūkiui suteiktos ir naudojamos žemės įteisinimas. Iki 2011 m. spalio 1 d. 250,8 tūkst. piliečių privatizavo iš viso 547,6 tūkst. ha teisės aktais asmeniniam ūkiui jiems suteiktos ir naudojamos žemės ūkio paskirties žemės, su 22,7 tūkst. piliečių sudarytos sutartys dėl 47,9 tūkst. ha valstybinės žemės nuomos, o 9,6 tūkst. šios žemės naudotojų parduodami ar išnuomojami žemės sklypai (17,9 tūkst. ha) įregistruoti NT registre valstybės vardu. Privatizuota asmeninio ūkio žemė arba sudarytos valstybinės žemės nuomos sutartys sudaro 93,67 proc. naudojamos asmeninio ūkio žemės ploto.

Asmeninio ūkio žemė dar neprivatizuota ir nesudarytos šios žemės nuomos sutartys, tačiau žemės plotai suformuoti patvirtintuose žemėtvarkos projektuose iš viso 19,6 tūkst. piliečių. Šiuo metu atliekami žemėtvarkos projektų įgyvendinimo darbai ir rengiamos žemės sklypų kadastro bylos dėl asmeninio ūkio žemės įteisinimo.

Nacionalinės žemės tarnybos direktorius teritorinių žemėtvarkos skyrių vedėjus įpareigojo šiais metais įteisinti ir asmeniniam ūkiui suteiktą ir naudojamą žemę, – iš viso 18,1 tūkst. šios žemės naudotojų. Per šių metų I – III ketvirtį asmeninio ūkio žemė įteisinta 4,6 tūkst. naudotojų (25 proc.).

Valstybinės žemės ūkio paskirties žemės pardavimas. Iki 2011 m. spalio 1 d. 30,3 tūkst. fizinių ir juridinių asmenų, pageidaujančių kaimo vietovėse pirkti 508,3 tūkst. ha žemės yra pateikę visus reikalingus dokumentus, patvirtinančius, kad turi pirmumo teisę įsigyti valstybinės žemės ūkio paskirties žemės, ar turi teisę į valstybės paramą šią žemę įsigyjant iš valstybės, iš jų 653 juridiniai asmenys pageidauja pirkti iš valstybės 47,5 tūkst. ha žemės.

Daugiausia asmenų prašymų (daugiau kaip po 1 tūkst. prašymų) pirkti iš valstybės žemės ūkio paskirties žemės pateikta Raseinių, Šilutės, Šakių ir Vilkaviškio žemėtvarkos skyriams, Marijampolės, Kazlų Rūdos ir Kalvarijos žemėtvarkos skyriui, taip pat Rokiškio, Kelmės, Tauragės ir Pagėgių bei Telšių žemėtvarkos skyriams.

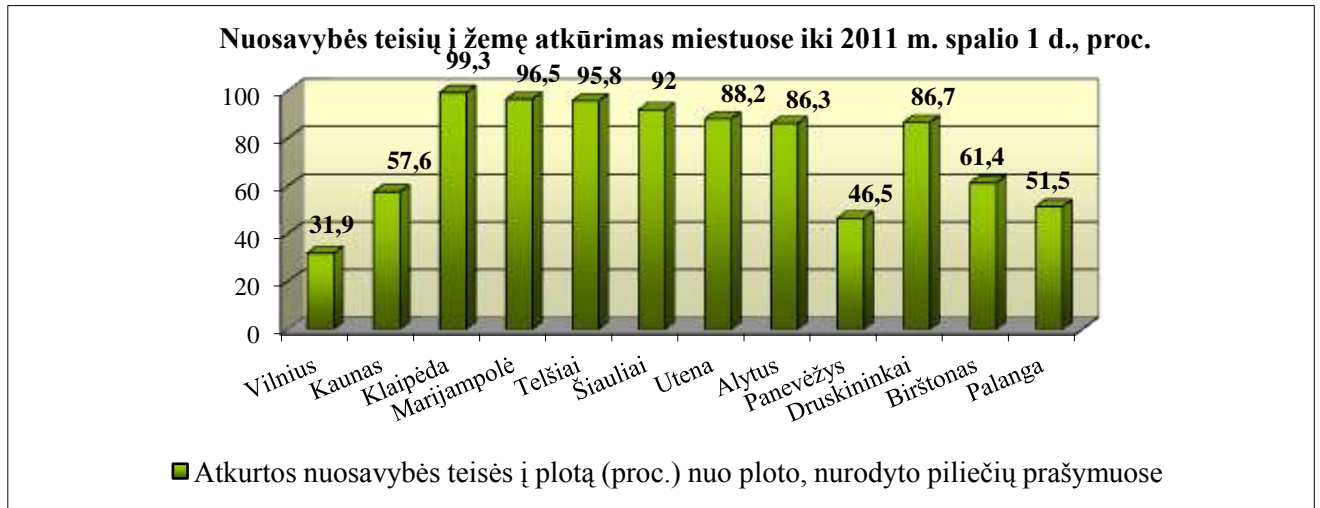
Iki 2011 m. spalio 1 d. iš viso sudaryta 10,3 tūkst. valstybinės žemės pirkimo–pardavimo sutarčių, pagal kurias fiziniai ir juridiniai asmenys jau nusipirko 120,9 tūkst. ha laisvos žemės fondo žemės ūkio paskirties žemės, iš jų per šių metų I –III ketvirtį – 22,4 tūkst. ha. Iki metų pabaigos fiziniams ir juridiniams asmenims numatoma parduoti dar ne mažiau 21,2 tūkst. ha laisvos žemės fondo žemės ūkio paskirties žemės.

Daugiausia valstybinės žemės ūkio paskirties žemės parduota šiuose Nacionalinės žemės tarnybos teritoriniuose žemėtvarkos skyriuose: Pakruojo (parduota 7,9 tūkst. ha – sudarytos 307 valstybinės žemės ūkio paskirties žemės pirkimo–pardavimo sutartys); Telšių (parduota 7,7 tūkst. ha – sudarytos 1027 sutartys); Akmenės (parduota 7,7 tūkst. ha – sudarytos 1027 sutartys); Akmenės (parduota 7,7 tūkst. ha – sudaryta 216 sutarčių); Rokiškio (parduota 6,8 tūkst. ha – sudarytos 369 sutartys); Mažeikių (parduota 6,4 tūkst. ha – sudaryta 441 sutartis); Plungės ir Rietavo (parduota 6 tūkst. ha – sudaryta 611 sutarčių); Tauragės ir Pagėgių (parduota 5,8 tūkst. ha – sudarytos 456 sutartys); Šilalės (parduota 5,5 tūkst. ha – sudarytos 505 sutartys); Kelmės (parduota 5,2 tūkst. ha – sudaryta 491 sutartis); Radviliškio (parduota 4,3 tūkst. ha – sudaryta 619 sutarčių); Kėdainių (parduota 3,8 tūkst. ha – sudarytos 249 sutartys); Kupiškio (parduota 3,6 tūkst. ha – sudaryta 341 sutartis); Jurbarko (parduota 3,6 tūkst. ha – sudarytos 288 sutartys); Skuodo (parduota 3,5 tūkst. ha – sudaryta 301 sutartis); Marijampolės, Kazlų Rūdos ir Kalvarijos (parduota 3,4 tūkst. ha – sudarytos 546 sutartys); Vilkaviškio (parduota 3,2 tūkst. ha – sudaryta 451 sutartis); Šakių (parduota 2,1 tūkst. ha – sudarytos 529 sutartys); Šilalės (parduota 1,6 tūkst. ha – sudarytos 244 sutartys).

Piliečių nuosavybės teisių į žemę atkūrimas miestuose. Iki 2011 m. spalio 1 d. atkurti nuosavybės teisės į 38,29 tūkst. ha žemės miestams iki 1995 m. birželio 1 d. priskirtose teritorijose yra pateikti 51 508 piliečių prašymai. Nuosavybės teisės į miestuose turėtą žemę atkurtos į 28,29 tūkst. ha, t. y. į 73,9 proc. nuo piliečių, pateikusių visus nuosavybės teisę įrodančius ir giminystės ryšį su turėtos žemės savininku patvirtinančius dokumentus, prašymuose nurodyto ploto. Miestuose lieka atkurti nuosavybės teisės į 10 tūkst. ha žemės.

Iki šių metų spalio 1 d. didžiuosiuose šalies miestuose bei kurortuose piliečių nuosavybės teisės į iki nacionalizacijos turėtą žemę atkurtos taip: Vilniaus m. – 31,94 proc. prašymuose nurodyto ploto; Kauno m. – 57,55 proc.; Klaipėdos m. – 99,31 proc.; Marijampolės m. – 96,54 proc.; Telšių m. – 95,78 proc.; Šiaulių m. – 92 proc.; Utenos m. – 88,19 proc.; Alytaus m. – 86,34 proc.; Panevėžio m.

– 46,47 proc.; Druskininkuose –86,66 proc.; Birštone – 61,4 proc. bei Palangoje – 51,46 proc. prašymuose nurodyto ploto.



Šaltinis. Nacionalinė žemės tarnyba prie ŽŪM.

Lietuvos kaimo plėtros 2007–2013 m. Programos priemonių įgyvendinimas

Bendra informacija apie Programos įgyvendinimą

Lietuvos kaimo plėtros 2007–2013 m. programai (toliau – Programa) įgyvendinti 2007–2013 m. skirta 7,89 mlrd. Lt (iš jų 6,097 mlrd. Lt – ES lėšos). Programą sudaro 4 kryptys: I kryptis „Žemės, maisto ūkio ir miškininkystės sektoriaus konkurencingumo didinimas“, kuriai numatyta 3 442,2 mln. Lt (iš jų 2 592 mln. Lt – ES lėšos, arba 42,5 proc. visų Programos ES lėšų), II kryptis „Aplinkos ir kraštovaizdžio gerinimas“ – 2 770,9 mln. Lt (iš jų 2 216,7 mln. Lt – ES lėšos, arba 36,4 proc. visų Programos ES lėšų), III kryptis „Gyvenimo kokybė kaimo vietovėse ir kaimo ekonomikos įvairinimas“ – 888,6 mln. Lt (iš jų 669 mln. Lt – ES lėšos, arba 10,9 proc. visų Programos ES lėšų) ir IV kryptis „Leader“ metodo įgyvendinimas“ (įgyvendinamos ir 3 krypties priemonės) – 473 mln. Lt (iš jų 378,4 mln. Lt – ES lėšos, arba 6,2 proc. visų Programos ES lėšų). Programoje numatyti techninei pagalbai skirta 321 mln. Lt (iš jų 240,8 mln. Lt – ES lėšos, arba 3,9 proc. visų Programos ES lėšų). Pagal Programos nuostatas metinės lėšos paskirstytos kiekvienai priemonei, priemonės veiklos sritims, sektoriams ir subsektoriams.

Nuo Programos įgyvendinimo pradžios iki 2011 m. rugsėjo mėn. pabaigos buvo organizuoti 189 kvietimai teikti paraiškas (per 2011 m. III ketvirtį – 16 kvietimų), gautos 557 205 paraiškos, kuriose prašoma paramos suma yra 6 851,2 mln. Lt (iš jų 5 243 mln. Lt – ES lėšos, arba 86 proc. visam laikotarpiui Programoje skirtų ES lėšų). Nuo Programos įgyvendinimo pradžios iki 2011 m. III ketvirčio pabaigos pagal pateiktas paraiškas pasirašyta paramos sutarčių, kurių paramos suma sudaro 5 088,1 mln. Lt (iš jų 3 922,6 mln. Lt – ES lėšos, t. y. 64 proc. visam laikotarpiui Programoje skirtų ES lėšų), iš jų per III ketvirtį – 227,9 mln. Lt (iš jų 173,2 mln. Lt – ES lėšos). Nuo Programos įgyvendinimo pradžios iki 2011 m. III ketvirčio pabaigos išmokėta 3 670,5 mln. Lt (iš jų 2 795,2 mln. Lt – ES lėšos, t. y. 46 proc. visų Programai skirtų ES lėšų).

Programos I krypties įgyvendinimas

Paraiškų surinkimas. Nuo 2007 iki 2011 m. III ketvirčio pabaigos pagal Programos I krypties priemones pateiktos 21 892 paraiškos, kuriose prašoma paramos suma – 3 519,2 mln. Lt (iš jų 2 639,4 mln. Lt – ES lėšos, t. y. 102 proc. pagal šią kryptį visam laikotarpiui Programoje skirtų ES lėšų). Daugiausia paramos prašoma pagal investicines priemones „Žemės ūkio valdų modernizavimas“ (11 609 paraiškos, prašoma paramos suma – 1 941,1 mln. Lt), „Žemės ūkio produktų perdirbimas ir

pridėtinės vertės didinimas“ (251 paraiška, prašoma paramos suma – 719,7 mln. Lt) ir „Žemės ūkio ir miškininkystės plėtra ir pritaikymo infrastruktūra“ (327 paraiškos, prašoma paramos suma – 321,5 mln. Lt). Per III ketvirtį pagal pirmos krypties priemones buvo gautos 376 paraiškos, kuriose prašoma 107,7 mln. Lt (iš jų 81,5 mln. Lt – ES lėšos) paramos.

Sutarčių pasirašymas. Nuo Programos įgyvendinimo pradžios iki š. m. III ketvirčio pabaigos pagal pateiktas paraiškas pasirašyta paramos sutarčių, kurių paramos suma sudaro 2 421,9 mln. Lt (iš jų 1 824,2 mln. Lt – ES lėšos, t. y. 70 proc. pagal šią kryptį visam laikotarpiui Programoje skirtų ES lėšų), iš jų per III ketvirtį – 156,2 mln. Lt (iš jų 117,1 mln. Lt – ES lėšos). III ketvirčio sutarčių pasirašymo planas įgyvendintas 96 proc.

Pagal priemonę „Dalyvavimas maisto kokybės schemose“ mokėjimo prašymų patvirtinimas kiek atsilieka nuo plano – 47 proc., tačiau atsižvelgiant į tai, kad ši priemonė yra kompensacinio pobūdžio ir mokėjimo prašymus patirtoms išlaidoms kompensuoti paramos gavėjai gali teikti ištisis metus, tikimasi, kad daugiau prašymų bus pateikta IV ketvirtyje.

Paramos išmokėjimas. Ataskaitinio ketvirčio pabaigoje pagal pateiktas paraiškas yra išmokėta 1 926 mln. Lt (iš jų 1 444,5 mln. Lt – ES lėšos, t. y. 56 proc. pagal šią kryptį visam laikotarpiui Programoje skirtų ES lėšų), iš jų per III ketvirtį – 66,7 mln. Lt (iš jų 57,2 mln. Lt – ES lėšos). I krypties priemonėms skirtų lėšų mokėjimo planas įgyvendintas 98 proc.

Programos II krypties įgyvendinimas

Paraiškų surinkimas. Pagal Programos II krypties priemones nuo Programos įgyvendinimo pradžios iki III ketvirčio pabaigos pateiktos 533 045 paraiškos, kuriose prašoma paramos suma yra 1 642,2 mln. Lt (iš jų 1 313,7 mln. Lt – ES lėšos, t. y. 59 proc. pagal šią kryptį visam laikotarpiui Programoje skirtų lėšų). Daugiausia paraiškų gauta pagal priemonę „Išmokos ūkininkaujantiems vietovėse su kliūtimis, išskyrus kalnuotas vietoves“ – 469 543 paraiškos, kuriose prašoma paramos suma – 1 106,9 mln. Lt.

Autorizuotos paraiškos ir pasirašytos sutartys. Pagal II krypties priemones nuo Programos įgyvendinimo pradžios iki III ketvirčio pabaigos pripažinta tinkamų (autorizuota) paraiškų ir pasirašyta sutarčių, įskaitant tęstinius įsipareigojimus (266,3 mln. Lt), kurių paramos suma sudaro 1 524 mln. Lt (iš jų 1 219,2 mln. Lt – ES lėšos, t. y. 55 proc. pagal šią kryptį visam laikotarpiui Programoje skirtų ES lėšų). III ketvirčio sutarčių pasirašymo planas įgyvendintas 105 proc. Priemonės „Agrarinės aplinkosaugos išmokos“, „Pirmas žemės ūkio paskirties žemės apželdinimas mišku“, „Pirmas ne žemės ūkio paskirties ir apleistos žemės ūkio paskirties žemės apželdinimas mišku“, „Natura 2000 išmokos (parama Natura 2000 miškų teritorijose)“ ir „Miškininkystės potencialo atkūrimas ir prevencinių priemonių įdiegimas“ yra įgyvendinamos viršijant numatytą sutarčių pasirašymo planą.

Lėšų išmokėjimas. Pagal II kryptį nuo Programos įgyvendinimo pradžios iki III ketvirčio pabaigos, įskaitant tęstinius įsipareigojimus, išmokėta 1 382,5 mln. Lt (iš jų 1 106 mln. Lt – ES lėšos, t. y. 50 proc. pagal šią kryptį visam laikotarpiui Programoje skirtų ES lėšų), iš jų per III ketvirtį – 50,5 mln. Lt (iš jų 41 mln. Lt – ES lėšos). II krypties priemonėms skirtų lėšų III ketvirčio mokėjimo planas įgyvendintas 93 proc.

Programos III krypties įgyvendinimas

Paraiškų surinkimas. Pagal Programos III krypties priemones nuo Programos įgyvendinimo pradžios iki III ketvirčio pabaigos pateikta 1 540 paraiškų, kuriose prašoma paramos suma yra 956

mln. Lt (iš jų 717 mln. Lt – ES lėšos, t. y. 107 proc. pagal šią kryptį visam laikotarpiui Programoje skirtų ES lėšų).

Sutarčių pasirašymas. Nuo Programos įgyvendinimo pradžios iki III ketvirčio pabaigos pasirašytos 707 paramos sutartys, kurių paramos suma sudaro 416,4 mln. Lt (iš jų 312,3 mln. Lt – ES lėšos, t. y. 47 proc. pagal šią kryptį visam laikotarpiui Programoje skirtų ES lėšų). Per III ketvirtį pasirašytos 42 paramos sutartys, kuriose paramos suma sudaro 24 mln. Lt (iš jų 18 mln. Lt – ES lėšos). Daugiausia paramos sutarčių (282) pasirašyta pagal priemonę „Parama verslo kūrimui ir plėtrai“, kurių paramos suma sudaro – 230 mln. Lt (iš jų 172,5 mln. Lt – ES lėšos, t. y. 56 proc. pagal šią priemonę visam laikotarpiui Programoje skirtų ES lėšų).

Lėšų išmokėjimas. Pagal III kryptį nuo Programos įgyvendinimo pradžios iki III ketvirčio pabaigos išmokėta 77,7 mln. Lt (iš jų 58,3 mln. Lt – ES lėšos, t. y. 9 proc. pagal šią kryptį visam laikotarpiui Programoje skirtų ES lėšų), iš jų per III ketvirtį – 29 mln. Lt (iš jų 23,2 mln. Lt – ES lėšos), t. y. 37 proc. pagal III kryptį išmokėtų lėšų.

Programos IV krypties įgyvendinimas

Paraiškų surinkimas. Pagal Programos IV krypties priemones nuo Programos įgyvendinimo pradžios iki III ketvirčio pabaigos pateiktos 128 paraiškos, kuriose prašoma paramos suma yra 449,9 mln. Lt (iš jų 359,9 mln. Lt – ES lėšos, t. y. 95 proc. pagal šią kryptį visam laikotarpiui Programoje skirtų ES lėšų). Pagal priemonę „Parama VVG veiklai, įgūdžiams įgyti ir aktyviai pritaikyti“ surinktos visos paraiškos – 73 paraiškos, kuriose prašoma paramos suma – 15,9 mln. Lt. Pagal priemonę „Vietos plėtros strategijų įgyvendinimas“ surinktos visos vietos veiklos grupių (VVG) paraiškos, t. y. 51. Per ataskaitinį ketvirtį pagal ketvirtos krypties priemones paraiškų nepateikta. Pagal priemonę „Teritorinis ir tarptautinis bendradarbiavimas“ gautos 4 paraiškos, kuriose prašoma paramos suma – 0,2 mln. Lt.

Sutarčių pasirašymas. Pagal IV krypties priemones nuo Programos įgyvendinimo pradžios iki III ketvirčio pabaigos pasirašytos 123 paramos sutartys, kuriose paramos suma – 449,5 mln. Lt (iš jų 359,6 mln. Lt – ES lėšos, t. y. 95 proc. pagal šią kryptį visam laikotarpiui Programoje skirtų ES lėšų). Per III ketvirtį buvo pasirašyta 1 paramos sutartis, kurios paramos suma – 49 tūkst. Lt (iš jų 39 tūkst. Lt – ES lėšos).

Lėšų išmokėjimas. Pagal IV kryptį nuo Programos įgyvendinimo pradžios iki III ketvirčio pabaigos išmokėta 54 mln. Lt (iš jų 43,2 mln. Lt – ES lėšos, t. y. 11 proc. pagal šią kryptį visam programavimo laikotarpiui Programoje skirtų ES lėšų), iš jų per III ketvirtį – 8,5 mln. Lt (iš jų 7,2 mln. Lt – ES lėšos), t. y. beveik 16 proc. išmokėtos paramos sumos. Projektai, pateikti pagal šias priemones yra tęstinio pobūdžio, t. y. preliminari šių projektų įgyvendinimo pabaiga planuojama 2015 m. rugsėjo mėn., todėl teigtina, kad lėšų įsisavinimas vyksta sklandžiai.

Žemės ūkio ministerijos veiksmai siekiant efektyviai panaudoti ES lėšas

Siekiant efektyviau įsisavinti ES paramą ir atsižvelgus į realų lėšų poreikį, 2011 m. II–III ketvirtį Programos įgyvendinimo stebėsenos komiteto nariai pritarė ŽŪM pasiūlymams, tarp kurių – pasiūlymai keisti Programos finansinį planą. Šiuose pasiūlymuose perskirstoma 0,21 proc. ES lėšų tarp Programos kryptių. Bendrojo finansavimo lėšos padidėja 3 proc. (577,4 tūkst. Lt). Siūloma perskirstant lėšas tarp priemonių padidinti finansavimą priemonėms:

- „Žemės ūkio valdų modernizavimas“;

- „Žemės ūkio ir miškininkystės plėtra ir pritaikymo infrastruktūra“ - vandentvarkos projektams;
- „Išmokos ūkininkaujantiems vietovėse su kliūtimis, išskyrus kalnuotas vietoves (mažiau palankios ūkininkauti vietovės)“;
- „Pirmas ne žemės ūkio paskirties ir apleistos žemės ūkio paskirties žemės apželdinimas mišku“;
- „Kaimo atnaujinimas ir plėtra“.

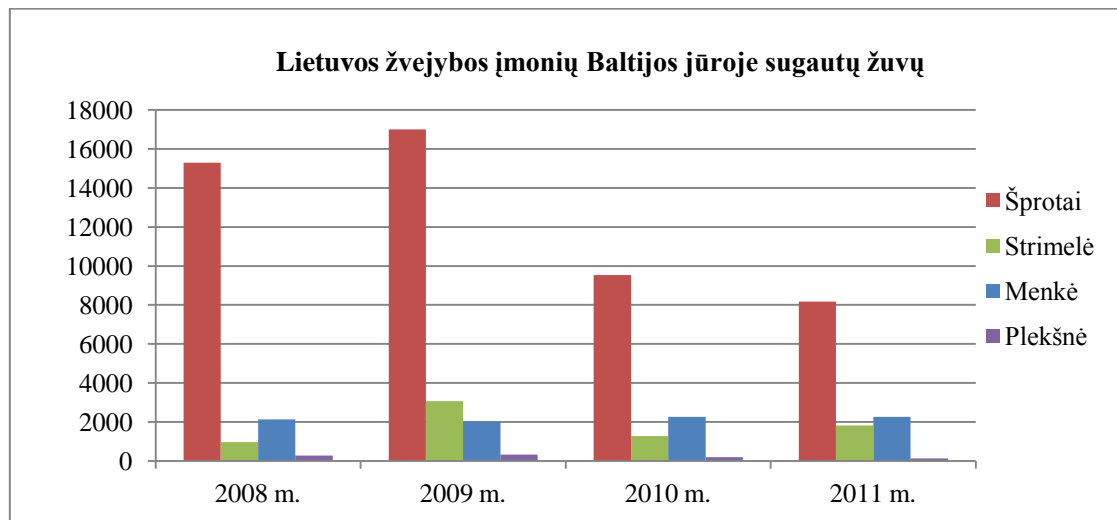
Programos pakeitimo pasiūlymas EK išsiųstas 2011 m. spalio 6 d.

Siekiant užtikrinti IV krypties priemonės „Teritorinis ir tarptautinis bendradarbiavimas“ ketinama apriboti paraiškų rinkimo terminą, 2011 m. paraiškos renkamos visus metus. Atsižvelgiant į tai, kad galimų pareiškėjų pagal šią priemonę sąrašas yra baigtinis (51 vietos veiklos grupė) ir įvertinus jų ketinimus bendradarbiauti, tikimasi, kad per 2012 m. I-II ketvirčius bus surinktos visos, arba didžioji dalis paraiškų.

ŽUVININKYSTĖ

Žvejyba Baltijos jūroje. Lietuvai Baltijos jūroje skiriamos keturių žuvų rūšių – menkių, strimelių, šprotų ir lašišų – žvejybos kvotos, tačiau pagal mūsų šalies žvejų sugaunamų žuvų kiekius svarbiausios žuvis yra menkės, strimelės, šprotai ir plekšnės.

Per 2011 m. sausio–rugsėjo mėn. Lietuvos žvejybos įmonės Baltijos jūroje (įskaitant priekrantę) sugavo 12 560 t įvairių rūšių žuvų. Tai yra mažiausias, palyginti su 2008 m., 2009 m. ir 2010 m. tuo pačiu laikotarpiu, sugautas žuvų kiekis. Pagrindinę žvejybos laimikio Baltijos jūroje dalį sudarė: 8171 t Baltijos šprotų, 1900 t strimelių, 2278 t menkių ir 127 t upinių plekšnių. Palyginti su 2010 m. tuo pačiu laikotarpiu, per devynis šių metų mėnesius buvo beveik tiek pat sugauta menkių, 14 proc. mažiau šprotų, 31 proc. mažiau plekšnių, tačiau 41 proc. daugiau strimelių.



Šaltinis. Žuvininkystės tarnyba prie Lietuvos Respublikos žemės ūkio ministerijos.

Žvejyba tolimuosiuose žvejybos rajonuose. Pagrindiniai Lietuvos Respublikos žvejybos laivų tolimieji žvejybos rajonai – Vakarų Afrikos valstybių (Mauritanijos Islamo Respublikos ir Maroko Karalystės) išskirtinių ekonominių zonų vandenys, kuriuose žvejojama pagal dvišalius Europos Sąjungos ir šių trečiųjų šalių žuvininkystės partnerystės susitarimus; Pietų Ramusis vandenynas (už pakrančių valstybių išskirtinių ekonominių zonų ribų), kuriame steigiama nauja *Pietų Ramiojo vandenyno regioninė žvejybos valdymo organizacija* (SPRFMO); Žvejybos Šiaurės Vakarų Atlante organizacijos (NAFO) ir Žvejybos Šiaurės Rytų Atlante komisijos (NEAFC) reguliuojami rajonai.

2011 m. sausio–rugsėjo mėn. Mauritanijos Islamo Respublikos išskirtinės ekonominės zonos vandenyse žvejojo 6 Lietuvos Respublikos žvejybos laivai, sugauta 56 260 t pelaginių žuvų (daugiausiai sardinėlių, stauridžių, sardinių ir afrikinių skumbrių). Nuo 2010 m. pagal komercines žvejybos licencijas buvo pradėta žvejoti Gvinėjos ir Senegalo išskirtinėse ekonominėse zonose. Per 2011 m. sausio–rugsėjo mėn. 4 Lietuvos laivai Gvinėjos zonoje sugavo 10 266 t, Senegalo zonoje – 20 760 t įvairių rūšių žuvų.

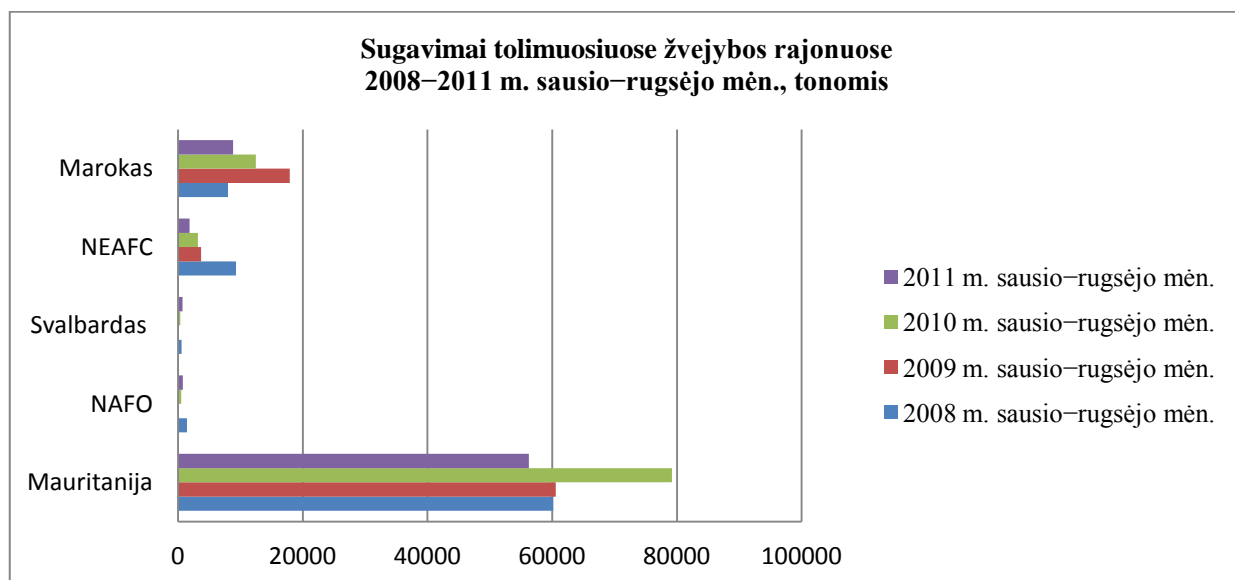
2011 m. vasario 28 d. baigėsi ES – Maroko Karalystės žuvininkystės partnerystės susitarimo protokolo galiojimas, bet jis pratęstas dar vieneriems metams. Per 2011 m. sausio–rugsėjo mėn. 2 Lietuvos laivai Maroko Karalystės išskirtinėje ekonominėje zonoje sugavo 8 812 t įvairių žuvų rūšių.

2011 m. NAFO reguliuojamame rajone Lietuvai skirta 214 t krevečių, 111 t menkių, 4 102 t jūros ešerių, 128 t kalmarų, 24,6 t juodųjų (Grenlandijos) paltusų ir 106 t rombinių rajų. Per 2011 m. sausio–rugsėjo mėn. 2 Lietuvos laivai šiame žvejybos rajone sugavo 762 t įvairių žuvų.

2011 m. NEAFC reguliuojamame rajone Lietuvai skirta 101 t skumbrių, 3 t juodųjų (Grenlandijos) paltusų, 61 t bukasnukių ilgauodegių grenadierių, 8 t melsvųjų molvų ir 24 t rombinių rajų. Po apsikeitimų žvejybos kvotomis su kitomis Europos Sąjungos valstybėmis (kurių metu Lietuva gavo jūros ešerių žvejybos kvotą), per 2011 m. sausio–rugsėjo mėn. Lietuvos laivai šiame žvejybos rajone sugavo 1 855 t įvairių žuvų.

2011 m. Svalbardo žvejybos rajone (Norvegijos išskirtinė ekonominė zona) Lietuvai skirtos 647 krevečių žvejybos dienos, per 2011 m. sausio–rugsėjo mėn. šiame rajone sugauta 726 t krevečių.

Pietų Ramiajame vandenyne žvejyba 2011 m. sausio–rugsėjo mėn. nebuvo vykdoma.



Šaltinis. Žuvininkystės tarnyba prie Lietuvos Respublikos žemės ūkio ministerijos.

Žvejyba vidaus vandenyse. Pagal Aplinkos ministerijos 2011 m. nustatytus žvejybos limitus Kuršių mariose leista sužvejoti 480 t karšių, 120 t sterkų bei 300 t stintų. Kauno mariose 2011 m. leista sugauti 68 t žuvų, iš jų 6,53 t karšių. Palyginti su 2010 m. Kauno mariose leidžiamas sugauti žuvų kiekis sumažėjo 87 t (56 proc.).

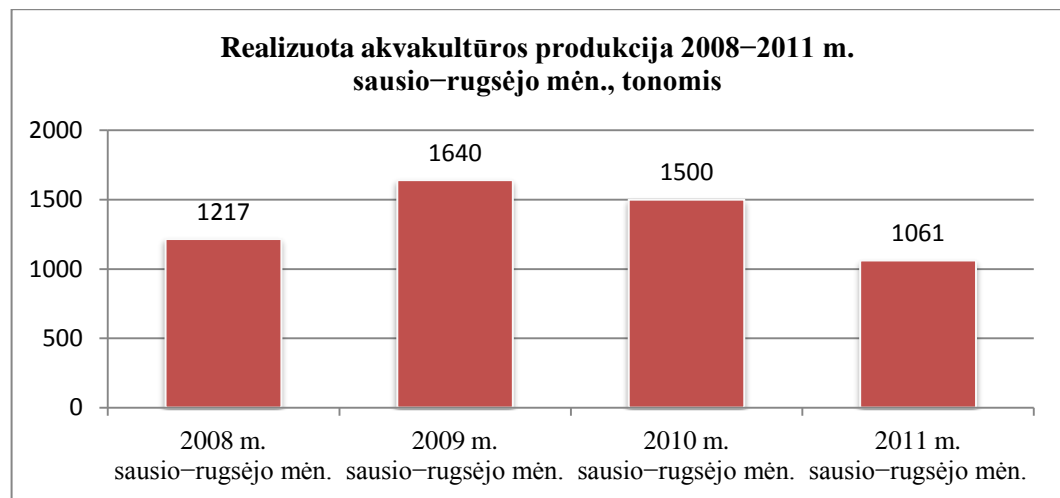
Aplinkos ministerijos 2011 m. nustatytos žvejybos kituose vidaus vandens telkiniuose kvotos: 41 ežere, kurių bendras plotas 20331,4 ha, bendra leidžiamų sugauti žuvų kvota – 98,7 t, iš jų 18,8 t karšių, 8,5 t lydekų, 4,6 t lynų ir 0,45 t sterkų. 50 ežerų, kurių bendras plotas – 20616,9 ha, nustatytos

selių ir stintelių žvejybos kvotos: 15830 metrų statomųjų tinklaičių selių žvejybai ir 10 traukiamųjų tinklų stintelių žvejybai. Migruojančių ungurių žvejybos kvotos nustatytos 51 upelyje.

2011 m. vidaus vandens telkiniuose žvejybos kvotos paskirtos 125 žuvų išteklių naudotojams.

Akvakultūra. Iki 2011 m. spalio 1 d. akvakultūros įmonės realizavo 1061 t prekinį žuvų, iš jų eksportuota 203 t. Visose žuvininkystės bendrovėse rugsėjo mėn. buvo pradėti žuvų iš tvenkinių išgaudymo darbai, įveisiami žiemojimo tvenkiniai, tęsiama prekinį žuvų realizacija vidaus rinkoje bei eksportas.

2011 m. toliau buvo diegiami pažangūs žuvų auginimo uždaroje recirkuliacinėse sistemose (URS) metodai. Veikė arba įrengiamos 18 tokių sistemų. Daug paraiškų gauti paramą iš Europos Sąjungos fondų URS įrengimui pateikta šiemet rugpjūčio mėnesį, todėl tikėtina, kad per kelerius metus susikurs išsis naujas akvakultūros segmentas.



Šaltinis. Žuvininkystės tarnyba prie Lietuvos Respublikos žemės ūkio ministerijos.

Žuvivaisos darbai. Žuvininkystės tarnybos prie Žemės ūkio ministerijos Žuvivaisos skyrius 2011 m. sausio–rugsėjo mėn. vykdė žuvų įveisimo į valstybinės reikšmės vandens telkinius programą. Pagal programą 2011 m. numatyta išleisti 27 mln. 953 tūkst. paaugintų žuvų mailiaus: 25 mln. 439 tūkst. – į ežerus, 479 tūkst. – į upes, 2 mln. 35 tūkst. – į vandens saugyklas. Trys ketvirtadaliai programoje numatytų darbų sėkmingai įvykdyta, o likę darbai bus baigti iki 2011 m. pabaigos.

Šiais metais pradėtas vykdyti Europinių ungurių (*Anguilla anguilla* L.) išteklių valdymo Lietuvoje planas (patvirtintas Europos Komisijos 2009 m. gruodžio 22 d. sprendimu K(2009)10244) ir į 22 Lietuvos ežerus išleista 134 tūkstančiai paaugintų europinių ungurių. Dalis jų paženklinėti tam, kad Lietuvos ir kitų šalių mokslininkai galėtų stebėti ungurių migraciją. Aplinkos ministerijai pritarus, pradėta vykdyti Baltijos aštriašnipio eršketo reintrodukcijos į Lietuvos vandenis programa. Į Nerį bei Šventąją buvo išleisti pirmieji ženklinti eršketai, kurių svoris siekė po 200 g.

Žuvininkystės tarnybos Žuvivaisos skyrius vykdo Valstybinę aplinkos monitoringo 2011–2017 m. programą, pagal kurią Lietuvos ežeruose bei upėse kontroliniuose taškuose buvo gaudomos tyrimams reikalingos tam tikrų rūšių žuvys. Surinkti mėginiai pristatyti į Nacionalinį maisto ir veterinarijos rizikos vertinimo institutą, virusologiniams bei bakteriologiniams tyrimams atlikti.

Pirminis žuvininkystės produktų pardavimas ir supirkimas. Pagal ES bendrosios žuvininkystės politikos nuostatas, siekiant užtikrinti žuvų išteklių naudojimo apskaitą ir kontrolę, pirmą kartą po iškrovimo sugautos žuvys turi būti parduodamos registruotiems pirminiams

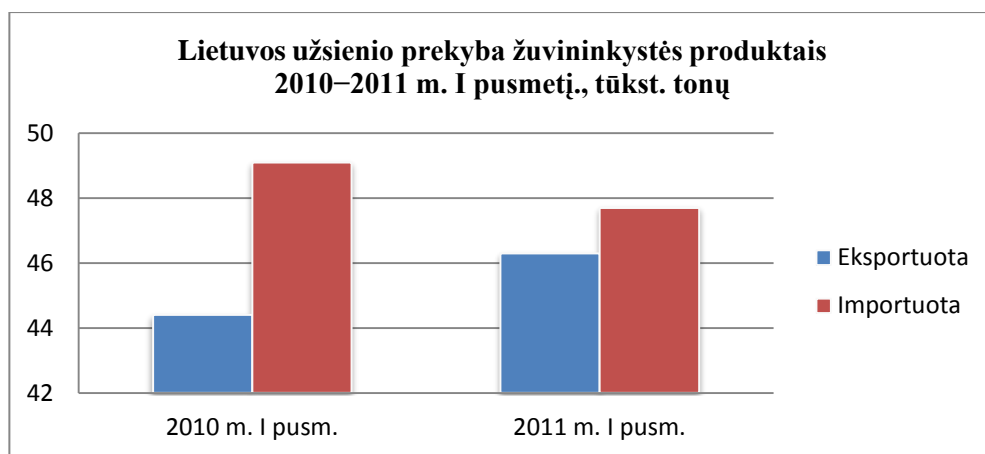
žuvininkystės produktų supirkėjams, aukcione arba gamintojų organizacijoms. Supirkėjai Žuvininkystės tarnyboje prie Lietuvos Respublikos žemės ūkio ministerijos buvo pradėti registruoti 2005 m. Iš viso iki 2010 m. gruodžio 31 d. Lietuvos Respublikoje buvo įregistruota 290 pirminių žuvininkystės produktų supirkėjų, o per tą patį laikotarpį išregistruoti 103 pirminiai žuvininkystės produktų supirkėjai. Per 2011 m. sausio–rugsėjo mėn. įregistruoti 23 nauji pirminiai žuvininkystės produktų supirkėjai. Pirminio supirkimo ir pardavimo metu Lietuvos Respublikoje dažniausiai parduodamos Lietuvos žvejybos įmonių Baltijos jūroje sugautos ir Klaipėdos uoste iškrautos žuvis. Dalis žvejybos įmonių (ypač žvejojančių tolimuosiuose žvejybos rajonuose) sugautas žuvis iškrauna ir parduoda ne Lietuvoje.

Per 2011 m. sausio–rugsėjo mėn. Lietuvoje iškrauta ir pateikta pirminiam pardavimui 2160 t menkių (perskaičiavus į gyvą svorį), 86 t upinių plekšnių, 324 t strimelių, 52 t šprotų. Didžioji dalis sugautų šprotų ir strimelių, kaip ir ankstesniais metais, buvo iškrauta ir pirmą kartą parduota ne Lietuvoje.

Žuvų perdirbimo pramonė. Dauguma žuvų perdirbimo įmonių žaliavas importuoja, o didžiąją dalį pagamintų žuvų produktų eksportuoja. 2011 m. spalio 1 d. duomenimis Lietuvoje buvo 43 žuvų perdirbimo įmonės.

2011 m. pirmąjį pusmetį Lietuvos žuvų perdirbimo įmonės pagamino 38 tūkst. t žuvininkystės produktų už beveik 334 mln. Lt. Daugiausia pagaminta žuvų gaminių (surimi produktų), sūdytų, rūkytų ir vytintų žuvų ir žuvų filė. Pagrindinės perdirbamos žuvų rūšys – silkės, lašišos, menkės, skumbės, kitos jūrinės žuvis.

Užsienio prekyba. 2011 m. I pusmetį Lietuva iš viso eksportavo 46,3 tūkst. t žuvininkystės produktų už 517,2 mln. Lt ir importavo 47,7 tūkst. t už 431,6 mln. Lt. Daugiausiai iš Lietuvos eksportuota surimi gaminių ir kitų paruoštų žuvų produktų. Daugiausia žuvininkystės produktų (pagal vertę) – už 200 mln. Lt. buvo eksportuota į Vokietiją. Palyginti su 2010 m. I pusmečiu žuvininkystės produktų eksportas padidėjo 1,82 tūkst. t, o importas sumažėjo 1,45 tūkst. t.



Šaltinis. Žemės ūkio informacijos ir kaimo verslo centras.

Europos Sąjungos parama. Tęsiant Lietuvos žuvininkystės sektoriaus 2007–2013 metų veiksmų programos (toliu – Veiksmų programa) įgyvendinimą, 2011 m. sausio–rugsėjo mėn. buvo paskelbta 12 kvietimų teikti paraiškas paramai iš Europos žuvininkystės fondo gauti ir gautos 55 paraiškos. Šiuo metu vyksta paraiškų surinkimas pagal 2 kvietimus teikti paraiškas.

Per 2011 m. sausio–rugsėjo mėn. įvyko 8 Lietuvos žuvininkystės sektoriaus 2007–2013 metų veiksmų programos priemonių projektų atrankos komiteto posėdžiai, kurių metu buvo svarstyti 22 projektai: 3 projektai buvo pateikti pagal II prioritutinės krypties priemonės „Akvakultūra“ veiklos

sritį „Investicijos į akvakultūros įmones“, rekomenduota skirti 3 040 850 Lt paramos, 1 projektas pagal priemonės „Žvejyba vidaus vandenyse“ veiklos sritį „Investicijos į vidaus vandenų žvejybos infrastruktūrą“, kuriam nerekomenduota skirti paramos ir 7 projektai – pagal III prioritetinės krypties priemonės „Kolektyviniai veiksmai“ veiklos sritį „Parama bendro intereso priemonėms“, iš jų 1 projektas buvo svarstomas pakartotinai, nes buvo gražintas Nacionalinei mokėjimo agentūrai prie Žemės ūkio ministerijos vertinti iš naujo, 4 projektai – pripažinti netinkami, 2 projektams – nutarta skirti 224 535 Lt paramos, 11 projektų buvo pateikta pagal IV prioritetinės krypties priemonę „Žuvininkystės regionų plėtros strategijų įgyvendinimas“, iš jų 1 projektas buvo svarstomas pakartotinai, nes buvo gražintas Nacionalinei mokėjimo agentūrai prie Žemės ūkio ministerijos vertinti iš naujo, 10 projektų – nutarta skirti 27 968 885 Lt paramos.
