

**ŽEMĖS IR MAISTO ŪKIO BŪKLĖS
2011 METŲ SAUSIO–KOVO MĖN. APŽVALGA**

Žemės ūkio produktų gamyba, supirkimas, kainos

Statistikos departamento duomenimis, 2011 m. sausio–kovo mėn. palyginti su 2010 m. sausio–kovo mėn., gyvulių ir paukščių (gyvuoju svoriu) paskersta 1 proc. daugiau, pieno primelžta 6 proc. daugiau, kiaušinių surinkta 2 proc. mažiau.

**Žemės ūkio produktų gamyba ir supirkimas visuose ūkiuose
sausio–kovo mėn., tūkst. t**

	2009 m.	2010 m.	2010 m.	2011 m. palyginti su 2010 m., padidėjimas, sumažėjimas (-), %
G a m y b a				
Paskersta gyvulių ir paukščių (gyvojo svorio)	67	68	69	1
Primelžta pieno	558	508	540	6
Surinkta kiaušinių, mln. vnt.	228	206	201	-2
S u p i r k i m a s				
Grūdai	471,0	340,7	196,1	-42
Rapsų sėklos	4,0	5,1	5,0	-2
Bulvės	10,8	14,3	8,3	-42
Daržovės	14,5	14,0	10,7	-24
Vaisiai	3,0	3,4	1,1	-68
Gyvuliai ir paukščiai (gyvojo svorio)	53,0	52,1	52,5	1
(skerdenos svorio)	34,2	34,1	34,4	1
Natūralus pienas	260,5	238,0	255,3	7
Kiaušiniai, mln. vnt.	117,7	114,9	101,3	-12

Šaltinis. Statistikos departamentas.

2011 m. sausio–kovo mėn. grūdų supirkta 196,1 tūkst. t arba 42 proc. mažiau, palyginti su 2010 m. tuo pačiu laikotarpiu. Mažiau supirkta bulvių (-42 proc.), daržovių (-24 proc.), rapsų (-2 proc.). Gyvulių ir paukščių gyvojo svorio supirkta 52,5 tūkst. t (skerdenos svorio -34,4 tūkst. t) arba 1 proc. daugiau, iš jų: galvijų supirkta 2 proc. daugiau, kiaušinių supirkta 4 proc. daugiau, paukščių - 2 proc. mažiau nei pernai tuo pačiu laikotarpiu. Natūralaus pieno supirkta 255,3 tūkst. t arba 7 proc. daugiau.

Žemės ūkio produktų supirkimo kainos 2011 m. kovo mėn., palyginti su 2010 m. kovo mėn., padidėjo 34,9 proc., tai lėmė 74,7 proc. padidėjusios augalininkystės produktų supirkimo kainos ir 15,9 proc. gyvulių ir gyvulininkystės produktų supirkimo kainos.

2011 m. I ketvirtį, palyginti su 2010 m. IV ketvirčiu, žemės ūkio produktų supirkimo kainos padidėjo 22,4 proc. Tokį pokytį lėmė 73,8 proc. padidėjusios augalininkystės produktų supirkimo kainos ir 5,5 proc. padidėjusios gyvulių ir gyvulininkystės produktų supirkimo kainos.

Užsienio prekyba žemės ūkio ir maisto produktais

Statistikos departamento išankstiniais duomenimis, 2011 m. sausio–kovo mėn. iš Lietuvos eksportuota žemės ūkio ir maisto produktų už 2 629,6 mln. Lt (49,2 proc. daugiau negu per atitinkamą 2010 m. laikotarpį), importuota – už 2 274,7 mln. Lt (44,7 proc. daugiau). Teigiamas

prekybos balansas 2011 m. sausio–kovo mėn. sudarė 354,9 mln. Lt ir, palyginti su 2010 m. tuo pačiu laikotarpiu, padidėjo 164,4 mln. Lt arba 86,3 proc.

2011 m. sausio–kovo mėn. žemės ūkio ir maisto produktų eksportas sudarė 16,7 proc. viso prekių eksporto. Importas sudarė 12,6 proc. viso importo, o palyginti su 2010 m. tuo pačiu laikotarpiu, jo dalis 0,5 procentinio punkto sumažėjo.

Lietuvos užsienio prekyba žemės ūkio ir maisto produktais, mln. Lt

Rodikliai	2010 m. sausio–kovo mėn.	2011 m. sausio–kovo mėn.	2011 m. palyginti su 2010 m., padidėjimas, sumažėjimas (-), %	Žemės ūkio ir maisto produktų dalis visoje užsienio prekyboje, proc.	
				2010 m.	2011 m.
Eksportas	1 762,8	2 629,6	49,2	16,7	16,7
Importas	1 572,3	2 274,7	44,7	13,1	12,6
Balansas	190,5	354,9	86,3	x	x

Šaltinis. Statistikos departamentas.

Svarbiausios Lietuvos žemės ūkio ir maisto produktų eksporto rinkos – Rusija (33,3 proc. viso žemės ūkio ir maisto produktų eksporto), Latvija (12,6 proc.), Vokietija (9,8 proc.), Lenkija (6,2 proc.), Estija – (4,4 proc.).

Importo struktūroje pagal šalis Nyderlandai yra pirmoje vietoje – 20,3 proc. viso žemės ūkio ir maisto produktų importo, Lenkija – 14,5 proc., Latvija – 10,3 proc., Vokietija – 9,5 proc.

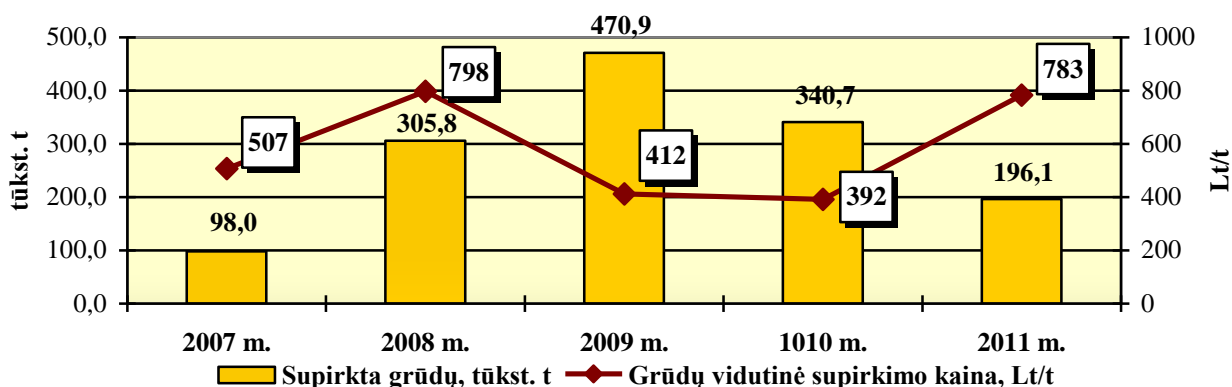
Grūdų sektorius

Statistikos departamento duomenimis, 2011 m. sausio–kovo mėn. iš Lietuvos grūdų augintojų supirkta 196,1 tūkst. t įvairių rūšių grūdų arba net 42 proc. mažiau (144,6 tūkst. t), palyginti su 2010 m. tuo pačiu laikotarpiu. Kaip ir ankstesniais metais, didžiausią supirktų grūdų dalį sudaro kviečiai – 78 proc. (152,7 tūkst. t), iš jų – I klasės – 56 proc. (85,7 tūkst. t).

Iš ūkininkų ir kitų gyventojų ūkių grūdų supirkta 123,2 tūkst. t arba 63 proc. viso supirkto kiekio.

Išankstiniais Statistikos departamento duomenimis, vidutinė grūdų supirkimo kaina š. m. I ketvirtį buvo 783 Lt/t ir, palyginti su 2010 m., padidėjo du kartus (392 Lt/t).

Grūdų supirkimas ir supirkimo kainos sausio–kovo mėn.



Šaltinis. Statistikos departamentas.

2011 m. sausio–kovo mėn. iš Lietuvos išvežta 247 tūkst. t grūdų, daugiausia kviečių – 83 proc. (205,7 tūkst. t) viso eksportuoto kiekio. Palyginti su praėjusiais metais, grūdų eksportas sumažėjo 38,5 proc., o grūdai buvo išvežami daugiausia į kitas ES valstybes.

Per 2011 m. sausio–kovo mėn. į Lietuvą įvežta 61,1 tūkst. t grūdų, daugiausia kukurūzų (79,5 proc. įvežto grūdų kiekio). Palyginti su 2010 m., sausio–kovo mėn. grūdų įvežimas padidėjo beveik 50 tūkst. t.

Tokius grūdų supirkimo ir eksporto–importo pokyčius lėmė 2010 m. gautas gerokai mažesnis grūdinių augalų derlius.

Dėl grūdų rinkoje susiklosčiusios situacijos – du ir daugiau kartų išaugus grūdų supirkimo kainoms, ES Komisija priėmė sprendimą dėl laikino muitų mokesčio netaikymo iš trečiųjų šalių įvežamiems grūdams.

Gerokai išaugus grūdų supirkimo kainoms 2010/2011 prekybos metais grūdų intervencinis pirkinys nevyksta, o 2009/2010 prekybos metais intervenciniu būdu nupirkti grūdai (152,4 tūkst. t miežių) jau realizuoti, iš jų 61 tūkst. t skirtas Maisto iš intervencinių atsargų tiekimo labiausiai nepasiturintiems asmenims Europos Sąjungoje programai vykdyti, likęs kiekis (91,4 tūkst. t) parduotas konkurso būdu vidutiniškai po 70 EUR/t (apie 240 Lt/t), aukštesne už intervencinę (101,31 EUR/t) kainą.

Žemės ūkio ir maisto produktų rinkos informacinės sistemos 2011-03-31 duomenimis, įvairių rūšių grūdų atsargos pas supirkėjus sudarė 397,4 tūkst. t ir buvo beveik penktadaliu mažesnės nei praėjusiais metais.

Dėl nepalankių žiemojimo sąlygų, preliminariais duomenimis, šalyje žuvo apie 45 proc. žieminių javų pasėlių, todėl darytina prielaida, kad grūdų supirkimo kainoms mažėti sąlygų nėra.

2011 m. sausio–kovo mėn. grūdų perdirbimo įmonės pagamino 81,1 tūkst. t miltų arba beveik trečdaliu (18 tūkst. t) daugiau nei praėjusiais metais, tačiau kruopų gamyba sumažėjo daugiau kaip trečdaliu. Pagrindinė priežastis, nulėmusi kruopų gamybos mažėjimą, grikių grūdų stygius.

Mėsos sektorius

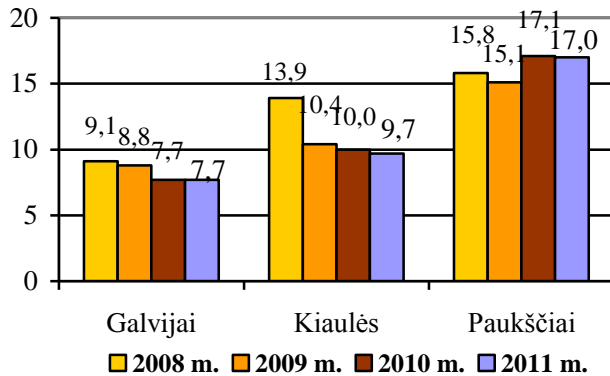
Žemės ūkio informacijos ir kaimo verslo centro (toliau – ŽŪIKVC) Gyvulių registro duomenimis, 2011 m. balandžio 1 d. Lietuvoje buvo laikoma 699,2 tūkst. galvijų arba 1 proc. mažiau nei prieš metus (2010 m. balandžio 1 d. jų buvo 708,3 tūkst.).

Skerdimui skirtų vyresnių kaip 12 mėn. amžiaus bulių per metus sumažėjo 5 proc. ir š. m. balandžio 1 d. buvo 44,3 tūkst.

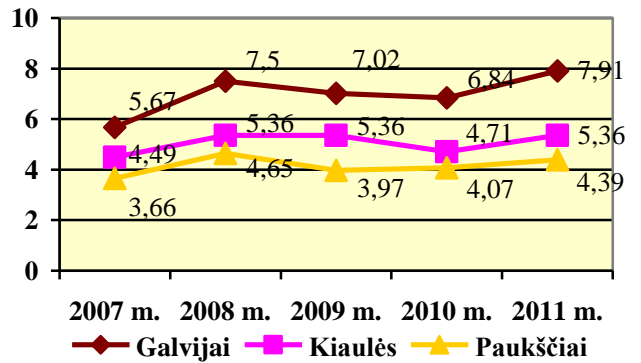
Per 2011 m. I ketvirtį Lietuvoje įmonių supirktas ir paskerstas gyvulių ir paukščių kiekis skerdenos svorio sudarė 34,4 tūkst. t (gyvojo sv. – 52,4 tūkst. t). Palyginti su 2010 m. I ketvirčiu, supirkimas padidėjo 1 proc.

Galvijų skerdenos svoriu supirkta 7,7 tūkst. t (gyv. sv. – 15,9 tūkst. t) arba 1 proc. daugiau, kiaulių supirkta 9,7 tūkst. t (gyv. sv. – 13,6 tūkst. t) arba 4 proc. daugiau, o paukščių supirkta 17 tūkst. t (gyv. sv. – 22,9 tūkst. t) arba 1 proc. mažiau negu pernai tuo pačiu laikotarpiu.

Supirkta ir paskersta gyvulių ir paukščių pagal rūšis sausio-kovo mėn., tūkst. t skerdenos sv.



Gyvulių ir paukščių vidutinės supirkimo kainos sausio–kovo mėn., Lt/kg skerdenos sv.



Statistikos departamento duomenimis, 2011 m. I ketvirtį Lietuvoje galvijų vidutinė supirkimo kaina buvo 7,91 Lt/kg skerdenos arba 16 proc. didesnė nei per 2010 m. I ketvirtį, kai vidutinė kaina buvo 6,84 Lt/kg. Lietuvoje už galvijus mokama kaina sudarė apie 80 proc. ES vidutinės kainos lygio.

Kiaulių vidutinė supirkimo kaina, 2011 m. I ketvirtį, palyginti su 2010 m. tuo pačiu laikotarpiu, padidėjo 14 proc. ir siekė 5,36 Lt už kilogramą skerdenos. Ši kaina sudarė apie 105 proc. ES kiaulienos vidutinės kainos.

Paukščių skerdenėlių kaina 2011 m. I ketvirtį, palyginti su 2010 m. tuo pačiu laikotarpiu, padidėjo 8 proc. ir siekė 4,39 Lt/kg. Palyginti su vidutine paukštienos kaina ES, Lietuvoje ji buvo apie 18 proc. mažesnė.

Šalies mėsos importo-eksporto balansas neigiamas. Per 2011 m. I ketvirtį iš Lietuvos mėsos ir jos produktų buvo išvežta 17 tūkst. t, palyginti su tuo pačiu laikotarpiu pernai, eksportas padidėjo apie 26 proc. Tuo tarpu iš kitų šalių mėsos ir jos produktų į Lietuvą buvo įvežta 25,3 tūkst. t arba 15 proc. didesnis kiekis nei pernai per I ketvirtį.

2011 m. I ketvirtį eksportuota 4,5 tūkst. t galvijienos, t. y. 6 proc. mažiau nei pernai. Į Rusiją išvežta 55 proc. galvijienos (2,5 tūkst. t), 38 proc. – į ES šalis (į Italiją – 0,4 tūkst. t, Švediją – 0,4 tūkst. t, Olandiją – 0,2 tūkst. t). Už į trečiąsias šalis išvežtą galvijieną mėsos sektoriaus įmonėms per 2011 m. tris mėnesius buvo išmokėta apie 2,5 mln. Lt eksporto gražinamųjų išmokų.

Galvijienos visada importuojama labai mažai, bet per 2011 m. I ketvirtį buvo importuota net 70 proc. daugiau nei pernai (apie 743 t). Jautiena daugiausia įvežama iš Latvijos ir Lenkijos.

Kiaulienos eksportas, metai po metų buvęs labai nežymus, 2011 m. I ketvirtį padidėjo 40 proc. – eksportuota 1,1 tūkst. t kiaulienos. Du trečdaliai šio kiekio išvežta į ES šalis (Latvija, Estija, Švedija, Danija, Prancūzija), o likęs kiekis – į Rusiją, Baltarusiją, Kazachstaną, Islandiją. Gyvų kiaulių eksportas ir šiemet išlieka nedidelis. 2011 m. I ketvirtį, palyginti su 2010 m. tuo pačiu laikotarpiu, gyvų kiaulių eksportas sumažėjo 2 proc. (išvežta 116,9 tūkst.). Į Rusiją eksportuota 61,6 tūkst. (kai 2009 m. I ketvirtį – 122,6 tūkst.) arba 53 proc. nuo viso išvežtų kiaulių skaičiaus, o į Lenkiją – 43,6 tūkst. (apie 37 proc.). Į Rusiją vežamos daugiau kaip 50 kg svorio kiaulės, o į Lenkiją – iki 50 kg svorio paršeliai.

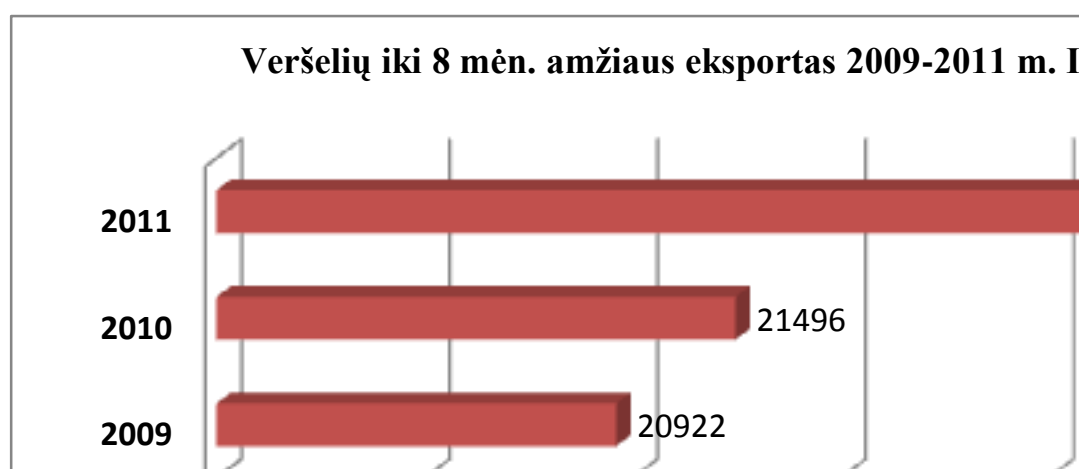
Kiaulienos importas kiekvieną 2010 m. mėnesį mažėjęs, nuo šių metų pradžios pradėjo kiek didėti – per 2011 m. I ketvirtį padidėjo 2 proc. ir siekė 14,6 tūkst. t. Matyt tai lėmė pastaruoju metu didėjanti kiaulienos supirkimo kaina Lietuvoje. Daugiausia kiaulienos importuojama iš Vokietijos –

apie 29 proc. (4,2 tūkst. t.), iš Lenkijos – apie 26 proc. (3,7 tūkst. t), iš Belgijos – apie 21 proc. (3 tūkst. t).

I šių metų ketvirtį paukštienos eksportuota 7,1 tūkst. t arba 29 proc. daugiau nei pernai tuo pačiu laikotarpiu, o importuota 6 tūkst. t arba 16 proc. daugiau. Pagrindinės rinkos, į kurias buvo vežama paukščių mėsa: Latvija (33 proc.), Olandija (17 proc.), Estija (15 proc.). Į Lietuvą daugiausia paukštiena buvo įvežama iš Lenkijos (56 proc.) ir Olandijos (11 proc.).

Dešrų ir kitų mėsos produktų importas į šalį išliko toks pat kaip ir pernai. 2011 m. per I ketvirtį jų buvo importuota 4,4 tūkst. t, eksportuota dešrų 17 proc. daugiau nei tuo pačiu laikotarpiu pernai (2,6 tūkst. t). Dešros įvežamos iš Lenkijos (62 proc.), Estijos (20 proc.), išvežamos – į Latviją (28 proc.), Daniją (20 proc.).

ŽŪIKVC Gyvulių registro duomenimis, per 2011 m. I ketvirtį iš Lietuvos išvežta 23,8 tūkst. veršelių arba 11 proc. daugiau nei pernai.



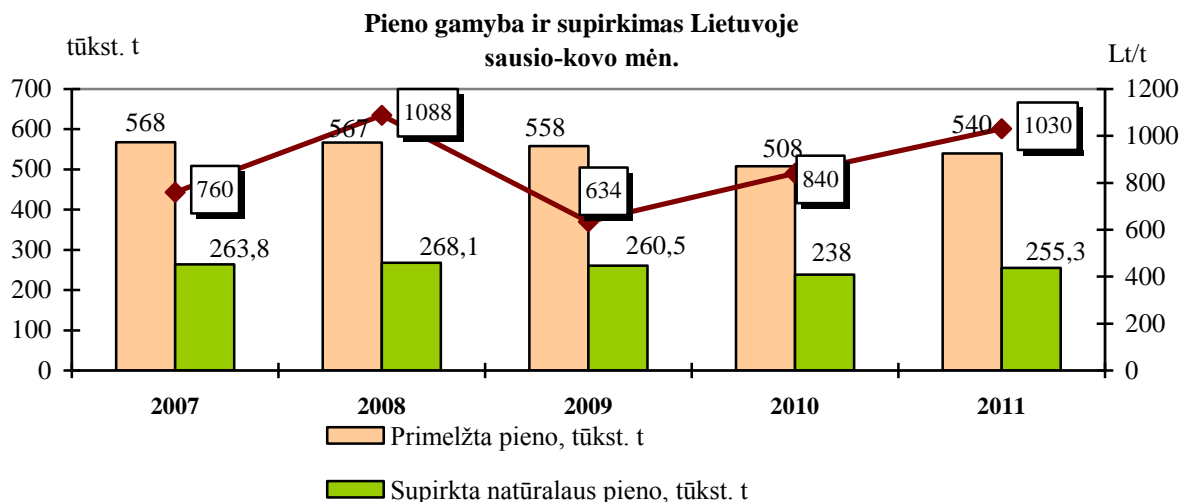
Šaltinis. Žemės ūkio informacijos ir kaimo verslo centro duomenys.

Lietuvos apsirūpinimas sava galvijiena dėl ypač sumažėjusio vidaus vartojimo (tik 5,3 kg/ 1 gyventojui) išaugo iki 244 proc., tačiau galvijienos pasiūlos pertekliaus nėra tik didelio eksporto dėka (didesnė pusė pagamintos galvijienos eksportuojama). Ypač galvijų paklausa išaugo nuo 2010 m. rugsėjo, kai jų pirkimu pradėjo domėtis turkai. Kadangi šie siūlė didesnę supirkimo kainą negu perka šalies skerdyklos, jau apie 2 300 gyvų galvijų buvo išvežta į Turkiją, o mūsų skerdyklos prarado žaliavą (galėjo būti pagaminta apie 5–5,5 tūkst. t galvijienos).

Šiuo metu šalyje situacija kiaulininkystėje nėra palanki kiaulių augintojams. Metų pradžioje ne tik Lietuvoje, bet ir visoje ES kiaulių supirkimo kainos mažėjo, o pašarinių grūdų kainos daugiau nei dvigubai išaugo. Siekiant įveikti ES krizę kiaulininkystės sektoriuje, ES komisija 2011 m. vasarį priėmė sprendimą pradėti taikyti privatų kiaulienos saugojimą. Iš rinkos įvairiose šalyse narėse buvo išimta 144 tūkst. t kiaulienos ir tai šiek tiek pakoregavo kainas kiaulių augintojų naudai. Tačiau šalyje kiaulių supirkimui paklausa vis dar menka – gamintojai mieliau veža pigesnes kiaulių skerdenas iš kitų ES šalių narių. Pasak Lietuvos kiaulių augintojų asociacijos, taip pat ir Rusijoje vis sunkiau pelningai parduoti gyvas kiaules. Be to, situaciją eksporte komplikuoja afrikinis kiaulių maras, dėl ko į kai kurias Rusijos sritis yra uždrausta eksportuoti kiaules. 2009 m. eksporte dominavusią Rusijos rinką po muitų įvedimo 2010 m. šiek tiek pakeitė ES šalių rinkos (sudaro 46 proc. viso eksporto), kur išvežami iki 50 kg svorio paršeliai (daugiausia į Lenkiją ir Latviją). Esant nepakankamam (42 proc.) apsirūpinimui savos gamybos kiauliena vietinėje rinkoje, kiaulienos pasiūlos balansas atstatomas jos importu.

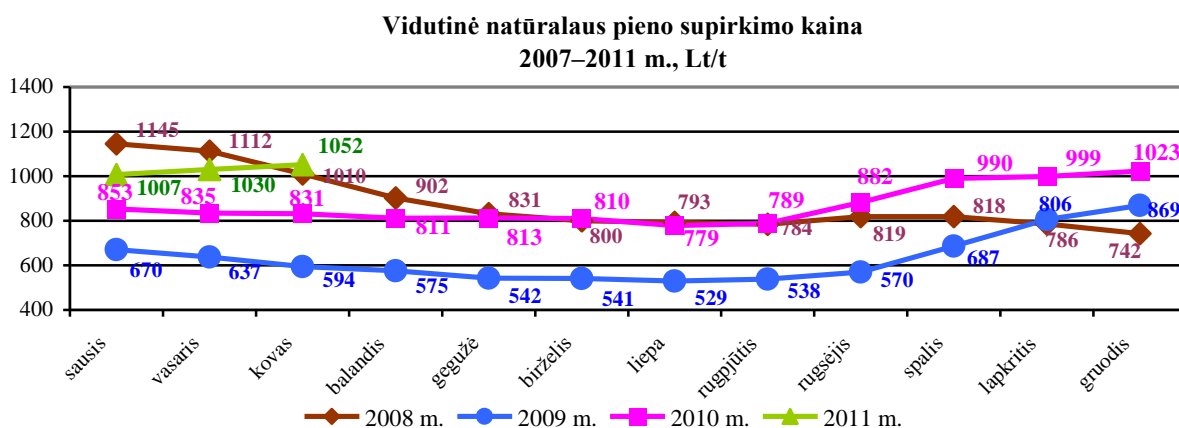
Pieno sektorius

Pieno supirkimas ir supirkimo kainos. Per 2011 m. sausį–kovą supirkta 255,3 tūkst. t natūralaus pieno, t. y. 7,4proc. daugiau negu per atitinkamą 2010 m. laikotarpį.



Šaltinis. Statistikos departamentas.

Pieno vidutinė supirkimo kaina sausį–kovą siekė 1 030 Lt/t ir buvo 23 proc. didesnė už 2010 m. to laikotarpio vidutinę natūralaus pieno kainą (840 Lt/t).



Šaltinis. Statistikos departamentas.

Žaliavinio pieno importas. 2011 m. žymiai didėja pieno importo srautai: per sausį–kovą importuota 55 tūkst. t pieno, 31,6 proc. daugiau, palyginti su 2010 m. sausiu–kovu. Importuoto žaliavinio pieno perdirbimas sudarė 18 proc. viso perdirbto pieno Lietuvoje.

Žaliavinio pieno eksportas. 2011 m. sausio–kovo mėn. eksportuota 8,1 tūkst. t žaliavinio pieno. Palyginti su tuo pačiu praėjusių metų laikotarpiu, jis sumažėjo 15 proc. Minėtuju laikotarpiu žaliavinio pieno eksportas sudarė 3,2 proc. nuo viso supirkto pieno kiekio.

Karvių ir pieno gamintojų skaičius. Žemės ūkio informacijos ir kaimo verslo centro duomenimis, 2011-04-01 Lietuvoje buvo laikoma 346 tūkst. karvių. Karvių skaičius, palyginti su 2010-04-01, sumažėjo 2,8 proc. (10,1 tūkst.).

Ūkių, laikančių karves, 2011-04-01 buvo 89,7 tūkst., palyginti su 2010-04-01, jų sumažėjo 8,5 proc. (8,4 tūkst.).

Bemaž 72 proc. pieno ūkių sudaro 1–5 karvių laikytojai, tačiau šių gamintojų parduodamas pieno kiekis sudaro tik 16 procentų šalyje supirkto pieno kiekio.

Bendrosios nacionalinės pardavimo perdirbti pieno kvotos vykdymas. 2010–2011 kvotos metams Lietuva turėjo 1 773,9 tūkst. t bendrąją kvotą, iš jų: pardavimo perdirbti 1 697 476 t ir pardavimo tiesiogiai vartoti 76 412 t. 2010–2011 kvotos metais (kvotos metai baigėsi kovo 31 d.) pieno pardavimo perdirbti kvota įvykdyta 77,1 proc. (per 2009–2010 kvotos metus pieno pardavimo perdirbti kvota buvo įvykdyta 76,2 proc.).

Pieno gaminių gamyba. 2011 m. I ketvirtį Lietuvos pieno perdirbimo įmonės perdirbo 11,9 proc. daugiau pieno, palyginti su 2010 m. I ketvirčiu. Padidėjus perdirbamo pieno kiekiui, 2011 m. sausį–kovą, palyginti su 2010 m. sausiu–kovu, padidėjo beveik visų pieno produktų gamyba: geriamo pieno, nugriebto pieno miltelių, grietinėlės, fermentinių sūrių, skystų išrūgų, pieno gaminių su augaliniais riebalais. Sumažėjo sviesto, nenugriebto pieno miltelių, pieno konservų gamyba.

Pieno gaminių pardavimai vidaus rinkoje ir eksportas. Per 2011 m. sausį–kovą Lietuvos pieno perdirbimo įmonės pardavė produkcijos už 592,5 mln. Lt, tai yra 36,2 proc. daugiau, palyginti su 2010 m. sausiu–kovu. 48,5 proc. visų pardavimų sudarė pardavimai vidaus rinkoje, kurie 2011 m. padidėjo 23,5 proc. (vertine išraiška). Pajamų iš pardavimų vidaus rinkoje padidėjimą lėmė išaugę pieno produktų pardavimo apimtys ir padidėjusios kainos. 2011 m. kovą parduotos produkcijos įmonių kainos buvo apie 18,3 proc. didesnės negu prieš metus.

2011 m. sausį–kovą iš Lietuvos eksportuota pieno produktų už 305,2 mln. Lt, tai yra 31,8 proc. daugiau, negu 2010 m. sausį–kovą. Pieno produktų eksportas ypač suaktyvėjo nuo praėjusių metų vidurio ir nemažėjo pirmąjį šių metų ketvirtį. Pažymėtina, kad 2011 m. pieno produktų eksporto kainos gerokai didesnės, palyginti su 2010 m. atitinkamu laikotarpiu. 2011 m. kovą pieno produktų eksporto kainos buvo apie 21,6 proc. didesnės negu 2010 m. kovą, nuo metų pradžios eksporto kainos paaugo 7,8 proc.

Šiuo metu pasaulinėje pieno produktų rinkoje situacija yra pakankamai stabili, fiksuojamas nežymus tik kai kurių pieno produktų kainų mažėjimas.

Maisto produktų ir gėrimų gamyba

Statistikos departamento išankstiniais duomenimis, 2011 metų sausio–kovo mėn., palyginti su 2010 m. tuo pačiu laikotarpiu, maisto produktų ir gėrimų pramonės šakų gamybos apimtys kito įvairiai: stipriai išaugo neskrudinto salyklo, nealkoholinių gėrimų ir konditerijos gaminių gamyba, o labiausiai mažėjo neapdoroto rapsų aliejaus, putojančio vynuogių vyno, acto ir majonezo gamyba.

Paruošti arba konservuoti produktai iš daržovių ir vaisių, vaisių sultys. Paruoštų arba konservuotų produktų iš vaisių ir daržovių (be sulčių ir pomidorų padažų) per 2011 m. sausio–kovo mėn. pagaminta 4 proc. mažiau nei per 2010 m. tą patį laikotarpį. Per 2011 m. analizuojamąjį laikotarpį tik daržovių (išskyrus bulves), vaisių, uogų, riešutų ir kitų valgomųjų augalų dalių, paruoštų arba konservuotų su actu arba acto rūgštimi, gamyba sumažėjo 28 proc., tuo tarpu, pardavimai ir eksportas išaugo atitinkamai 12,6 proc. ir 75,4 proc. Nekoncentruotų pomidorų tyrių ir pastų gamyba sumažėjo 44,5 proc., o pardavimai Lietuvoje krito 38 proc. Kaip ir praėjusiais metais, nekoncentruotos pomidorų tyrės ir pastos neeksportuotos. Džemų, marmeladų, vaisių ar uogų drebučių, vaisių, uogų ar riešutų tyrių ir pastų, paruoštų verdant (išskyrus citrusinių vaisių, homogenizuotus produktus), 2011 m. sausio–kovo mėn., palyginti su 2010 m. tuo pačiu laikotarpiu, gamyba išaugo truputį daugiau nei 10 proc., o pardavimai – net 20,5 proc. Tai lėmė atpigę vaisiai ir uogos. Nepaisant to, džemų, marmeladų, vaisių ar uogų drebučių, vaisių, uogų ar riešutų tyrių ir pastų, paruoštų verdant, eksportas sumažėjo beveik 30 proc.

Nekoncentruotų vaisių ir daržovių sulčių gamyba 2011 metų sausio–kovo mėn. išaugo truputį daugiau nei 6 proc. Nepaisant to, koncentruotų bet kurių vienos rūšies vaisių arba daržovių sulčių, kurios yra nefermentuotos ir į jas nepridėta alkoholio (išskyrus apelsinų, greipfrutų, ananasų, pomidorų, vynuogių ir obuolių sultis), pardavimai smuko daugiau kaip 50 proc. Per 2011 m. analizuojamąjį laikotarpį koncentruotų apelsinų sulčių gamyba sumažėjo daugiau nei 50 proc., o obuolių sulčių gamyba išaugo 1,5 karto, palyginti su tuo pačiu 2010 m. laikotarpiu. Ženkliai išaugo obuolių sulčių eksporto apimtys. 2011 m. sausio–kovo mėn. buvo eksportuota 80 proc. daugiau obuolių sulčių.

Alkoholiniai gėrimai. 2011 m. I ketvirtį, palyginti su 2010 m. I ketvirčiu, pagaminta beveik 4 proc. daugiau spiritinių gėrimų, realizuota beveik 2 proc. daugiau, iš jų Lietuvoje realizuota toks pat kiekis. Pagaminta 15 proc. mažiau putojančio vyno, realizuota 16 proc., iš to kiekio Lietuvoje 5 proc. mažiau. Pagaminta 19 proc. daugiau kitų fermentuotų gėrimų: vaisių ir uogų vyno – 21 proc. daugiau, putojančių – 61 proc. daugiau, o sidro – 4 proc. mažiau. Kitų fermentuotų gėrimų Lietuvoje realizuota tik 1 proc. daugiau. Beveik 30 proc. šių gėrimų eksportuota, o putojančių fermentuotų gėrimų eksportuota 73 proc. Pagaminta 57 proc. daugiau aromatizuoto vyno ir jo gėrimų, Lietuvoje jų realizuota 15 proc. daugiau. Tai vienintelė grupė gėrimų, kurių realizavimas Lietuvoje gerokai augo. Pagaminta beveik 7 proc. daugiau alaus, Lietuvoje jo realizuota per 3 proc. daugiau. Tokius neryškius alkoholinių gėrimų Lietuvoje realizavimo kiekių svyravimus lėmė nuo 2009 m. galiojantys akcizo tarifai.

Cukrus. Cukraus gamyba. 2011 m. I ketvirtį baltojo cukraus gamyba nebuvo vykdoma, nes 2010 m. cukraus gamybos sezonas buvo užbaigtas 2010 m. gruodžio 27 d. (2009 m. cukraus gamybos sezonas buvo pabaigtas 2010 m. sausio mėnesį, pagaminta 3,5 tūkst. t baltojo cukraus).

Cukraus pardavimai. Per 2011 m. I ketvirtį cukraus fabrikai pardavė 30 392 t baltojo cukraus. 17 083 t parduota Lietuvos vartotojams ir 13 309 t Europos Sąjungos vartotojams. Palyginti su 2010 m. I ketvirčiu, Lietuvos cukraus fabrikų pardavimai padidėjo 41 proc. Pardavimai į Lietuvos rinką padidėjo 17 proc., o į ES rinką – 89,9 proc.

Cukraus kainos. 2011 m. I ketvirčio vidutinė mažmeninė cukraus kaina buvo 3,34 Lt/kg, o vidutinė cukraus gamintojų cukraus pardavimo kaina – 2,33 Lt/kg. Palyginti su 2010 m. I ketvirčio vidutinėmis kainomis, vidutinė mažmeninė cukraus kaina padidėjo 7,5 proc., o vidutinė cukraus gamintojų kaina – 29,4 proc.

Konditerijos gaminiai, duonos ir pyrago kepiniai. Miltinės ir cukrinės konditerijos gaminių gamyba bendrai 2011 m. sausio–kovo mėn. padidėjo 17 proc., tuo tarpu duonos ir pyrago kepinų buvo iškepta beveik 3 proc. mažiau. Analizuojamu laikotarpiu ruginės duonos, kurios sudėtyje kvietinių miltų yra ne daugiau kaip 40 proc., gamyba sumažėjo tik 1,3 proc., o pardavimai sumažėjo 2 proc. Tuo tarpu šios duonos eksportas padidėjo beveik 10 proc., palyginti su 2010 m. sausio–kovo mėn. Pyrago ir konditerijos gaminių, kitų kepinų, į kuriuos pridėta saldiklių, 2011 m. I ketvirtį buvo pagaminta 2,5 proc. daugiau negu praeitais metais, o parduota tik 0,8 proc. daugiau. Daugumos miltinės bei cukrinės konditerijos gaminių atskirų produktų grupių pagaminta ir parduota daugiau: meduolių su imbieru ir panašių produktų gamyba padidėjo 36 proc., o pardavimai – 57 proc.; šokolado briketų, plytelių ir juostelių (su grūdų, vaisių arba riešutų priedais) gamyba sumažėjo 9,6 proc., o pardavimai išaugo beveik 50 proc. Per 2011 m. analizuojamąjį laikotarpį smuko įdarytų šokolado gaminių gamyba ir pardavimai, atitinkamai 20 proc. ir 42 proc. 2011 m. sausio–kovo mėn.,

palyginti su 2010 metų tuo pačiu laikotarpiu, saldžių sausainių, vaflių ir sausblynių, visiškai arba iš dalies padengtų arba glaistytų šokoladu arba kitais produktais, kurių sudėtyje yra kakavos, gamyba ir pardavimai pakito nežymiai: 2011 m. I ketvirtį saldžių sausainių buvo pagaminta 2,3 proc., o parduota 5,3 proc. daugiau.

Kiti gaminiai. Acto gamyba 2011 m. I ketvirtį sumažėjo 9,5 proc., jo pardavimai smuko tik 0,6 proc.

2011 m. sausio–kovo mėn., palyginti su 2010 m. tuo pačiu laikotarpiu, pagaminta 57,9 proc. mažiau neapdoroto rapsų aliejaus, parduota 63,8 proc. mažiau. Rafinuoto rapsų aliejaus gamyba sumažėjo 44,2 proc., jo pardavimai – 50 proc.

Margarino gamyba padidėjo 13,3 proc., tai lėmė 23,6 proc. padidėjęs eksportas.

Majonezo gamyba ir pardavimai per 2011 m. analizuojamąjį laikotarpį sumažėjo atitinkamai 7,4 ir 12,4 proc.

2011 m. sausio–kovo mėn. 56 proc. išaugo neskrudinto salyklo gamyba, beveik 12 proc. išaugo pardavimai Lietuvoje ir 10 proc. daugiau neskrudinto salyklo buvo eksportuota.

Didžiausią įtaką maisto produktų ir nealkoholinių gėrimų kainų pokyčiui turėjo pabrangusios daržovės ir bulvės, duona ir grūdų produktai bei atpigę vaisiai ir uogos.

Pagrindinių maisto pramonės gaminių gamyba

Gaminių pavadinimas	Mato vnt.	Pagaminta sausio–kovo mėn.		2011 m. palyginti su 2010 m., padidėjimas, sumažėjimas (–), %
		2010 m.	2011 m.	
Paruošti arba konservuoti produktai iš daržovių ir vaisių (be sulčių ir pomidorų padažų)	tūkst. t	4,7	4,5	-4,3
Vaisių ir daržovių sultys	mln. l	1,6	1,7	6,3
Majonezas	tūkst. t	2,7	2,5	-7,4
Margarinas	tūkst. t	3,0	3,4	13,3
Neapdorotas rapsų aliejus	tūkst. t	3,8	1,6	-57,9
Krakmolai (kviečių)	tūkst. t	14,5	-	-
Duona ir pyrago gaminiai	tūkst. t	37,6	36,7	-2,4
Cukrus	tūkst. t	3,5	-	-
Konditerijos gaminiai	tūkst. t	10,4	12,2	17,3
Actas	tūkst. dal	49,4	44,7	-9,5
Degtinės ir likerio gaminiai	tūkst. dal alc 100%	181,4	188,3	3,8
Putojantis vynuogių vynas	tūkst. dal	77,9	66,4	-14,8
Alus	mln. dal	6,2	6,6	6,5
Natūralūs mineraliniai ir aeruoti vandenys	mln. dal	3,7	3,9	5,4
Nealkoholiniai gėrimai	mln. dal	2,6	4,1	57,7
Salyklas (neskrudintas)	tūkst. t	13,6	21,3	56,6

Šaltinis. Statistikos departamentas.

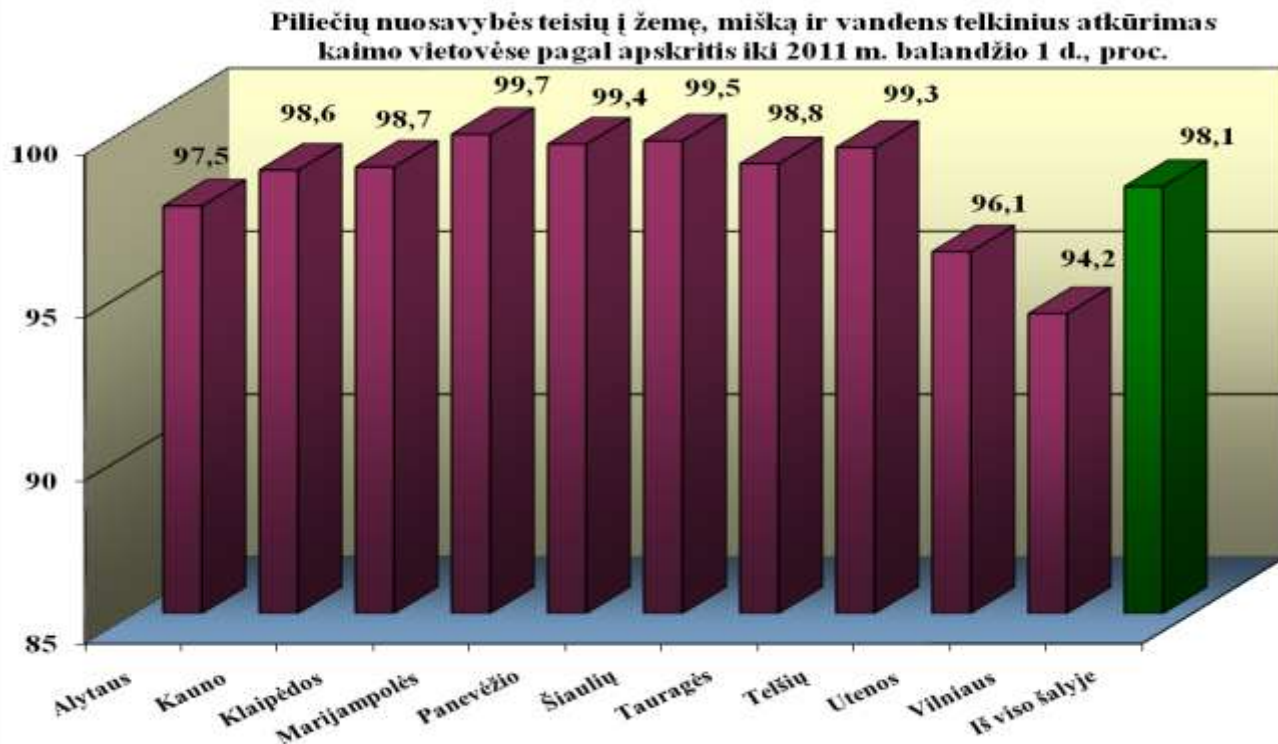
Piliečių nuosavybės teisių į žemę, mišką ir vandens telkinius atkūrimas ir kitų žemės reformos darbų vykdymas Lietuvoje iki 2011 m. balandžio 1 d.

Piliečių nuosavybės teisių į žemę atkūrimas kaimo vietovėse. Nuo žemės reformos pradžios iki 2011 m. balandžio 1 d. pateikta 729,4 tūkst. piliečių prašymų šalies kaimo vietovėse atkurti nuosavybės teises į 4,02 mln. ha turėtos žemės. Žemės grąžinimas šalies rajonų savivaldybių teritorijose, išskyrus atskiras priemiestines teritorijas, artėja prie pabaigos, – iki 2011-04-01 priimta 743,9 tūkst. sprendimų atkurti nuosavybės teises į 3,94 mln. ha žemės, miško ir vandens telkinių. Tai

sudaro net 98,1 proc. piliečių prašymuose nurodyto ploto, į kuri pateikti visi nuosavybės teisę įrodantys ir giminystės ryšį su turėtos žemės savininku patvirtinantys dokumentai.

Daugiausia, t. y. daugiau kaip 99 proc., piliečių prašymuose nurodyto ploto nuosavybės teisių į žemę atkurta 22 rajonų savivaldybėse, iš jų: 99,9 proc. – Joniškio rajone; 99,8 proc. – Šakių, Pasvalio, Pakruojo ir Telšių rajonuose; 99,7 proc. – Vilkaviškio, Kelmės ir Jurbarko rajonuose; 99,6 proc. – Kėdainių ir Raseinių rajonuose; 99,5 proc. – Skuodo rajone, Marijampolės, Kazlų Rūdos ir Kalvarijos savivaldybėse, Kupiškio, Panevėžio ir Ukmergės rajonuose, Tauragės ir Pagėgių savivaldybėje.

Sparčiausiai 2009–2010 m. žemės gražinimo darbai vyko Rytų Lietuvoje. Per 2009 m. piliečių nuosavybės teisių į žemę atkūrimo procentas šalyje padidėjo 0,4 punkto, o Vilniaus rajone – net 3,6 punkto, per 2010 m. – atitinkamai 0,2 ir net 4 punktais. Iki šiol Vilniaus rajone iš viso priimta net 24 tūkst. sprendimų atkurti nuosavybės teises į žemę, o kitų rajonų savivaldybėse, – vidutiniškai rajone po 17 tūkst. sprendimų.



Šaltinis. Nacionalinė žemės tarnyba prie ŽŪM

Nors Vilniaus rajone ir buvo pateikta prašymų dvigubai daugiau negu kituose šalies rajonuose, tačiau iki š. m. balandžio 1 d. Vilniaus rajone nuosavybės teisių atkurta 84 proc. prašymuose nurodyto ploto. Daugiau žemės gražinimo darbų liko todėl, kad iki š. m. balandžio 1 d. Vilniaus rajone yra pateikta net 31,5 tūkst. piliečių prašymų atkurti nuosavybės teises į žemę, tuo tarpu kituose šalies rajonuose vidutiniškai – po 16 tūkst. prašymų.

Kaimo vietovėse nuosavybės teisių dar neatkurta (nepriimti sprendimai) 32,4 tūkst. piliečių į 76,9 tūkst. ha žemės. Tačiau patvirtintuose žemės reformos žemėtvarkos projektuose gražintinos žemės, miško sklypai jau suformuoti 13,1 tūkst. piliečių 38 tūkst. ha plote, vykdomi šių žemėtvarkos projektų įgyvendinimo darbai, rengiamos žemės sklypų kadastro dokumentų bylos dėl šios žemės įteisinimo ją turėjusiems piliečiams. Šiuo metu rengiamuose ir šiais metais numatomuose patvirtinti žemėtvarkos projektuose projektuojami, taip pat šių metų II pusmetį numatomuose skelbti

žemėtvarkos projektuose numatoma suprojektuoti gražintinos žemės sklypus likusiems 19,3 tūkst. pretendentų iš viso 38,9 tūkst. ha plote.

Žemės ūkio ministerija ir Nacionalinė žemės tarnyba prie Žemės ūkio ministerijos, siekdamas, kad būtų įgyvendinama Vyriausybės 2008–2012 metų veiklos programa – „2012 m. IV ketvirtį iš esmės baigti žemės gražinimą Lietuvoje“, Vyriausybei pateikė priemonių planą dėl piliečių nuosavybės teisių į žemę, mišką ir vandens telkinius Vilniaus rajone atkūrimo (toliau – priemonių planas), kuriam pritarta 2010-10-26 pasitarime.

Nacionalinės žemės tarnybos direktorius 2011 m. sausio mėnesį patvirtino Vilniaus rajono žemėtvarkos skyriaus, taip pat ir Nacionalinės žemės tarnybos kitų 47 teritorinių žemėtvarkos skyrių 2011 metų žemės reformos darbų planus bei įpareigojo skyrių vedėjus organizuoti šių darbų vykdymą, – užtikrinti priemonių planų įgyvendinimą.

Teritoriniai žemėtvarkos skyriai įpareigoti šiais metais priimti iš viso 19,5 tūkst. sprendimų atkurti piliečiams nuosavybės teises, iš jų Vilniaus rajono žemėtvarkos skyrius – 3,8 tūkst. sprendimų. Per tris šių metų mėnesius iš viso priimta 1,3 tūkst. sprendimų atkurti nuosavybės teises į žemę, iš jų – daugiausia Vilniaus rajono žemėtvarkos skyriuje – 192 sprendimai.

Asmeniniam ūkiui suteiktos ir naudojamos žemės įteisinimas. Iki 2011 m. balandžio 1 d. 249,1 tūkst. piliečių privatizavo iš viso 544,8 tūkst. ha teisės aktais asmeniniam ūkiui jiems suteiktos ir naudojamos žemės ūkio paskirties žemės, su 22 tūkst. piliečių sudarytos sutartys dėl 46,8 tūkst. ha valstybinės žemės nuomos. Privatizuota asmeninio ūkio žemė arba sudarytos valstybinės žemės nuomos sutartys sudaro 93,1 proc. naudojamos asmeninio ūkio žemės ploto.

Asmeninio ūkio žemė dar neprivatizuota ir nesudarytos šios žemės nuomos sutartys, tačiau žemės plotai suformuoti patvirtintuose žemėtvarkos projektuose iš viso 21,7 tūkst. piliečių. Šiuo metu atliekami žemėtvarkos projektų įgyvendinimo darbai ir rengiamos žemės sklypų kadastro dokumentų bylos dėl asmeninio ūkio žemės įteisinimo.

Nacionalinės žemės tarnybos direktorius įpareigojo teritorinių žemėtvarkos skyrių vedėjus šiais metais įteisinti ir asmeniniam ūkiui suteiktą ir naudojamą žemę, – iš viso 18,1 tūkst. šios žemės naudotojų. Per tris šių metų mėnesius asmeninio ūkio žemė įteisinta 452 naudotojams.

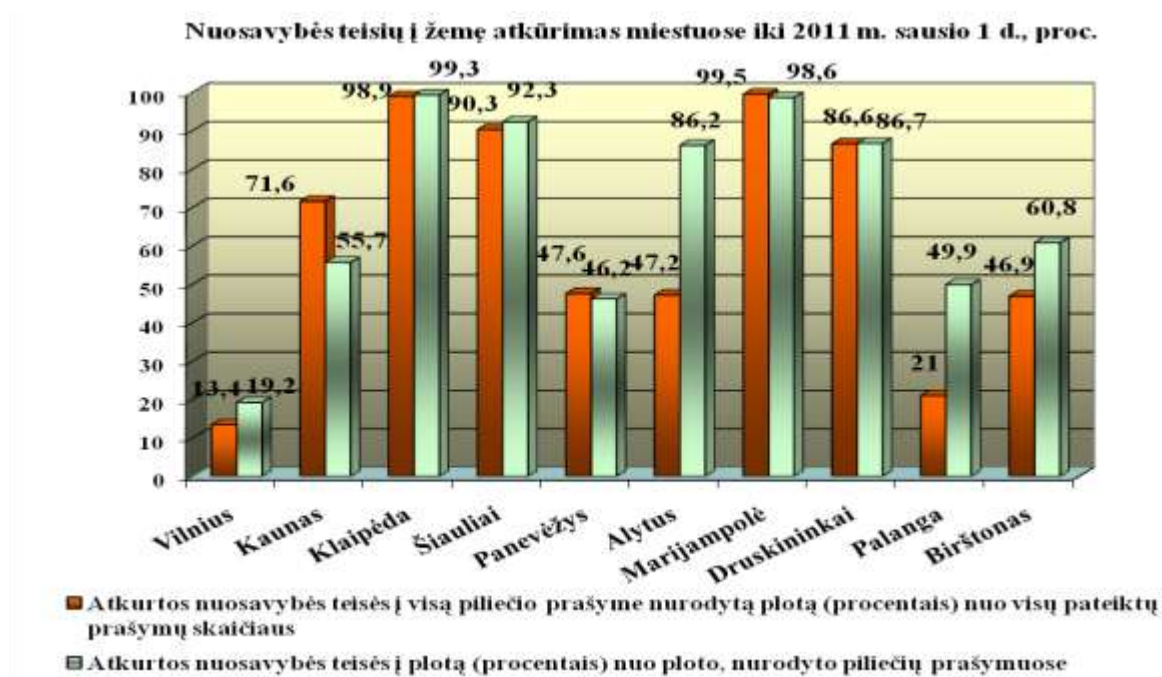
Valstybinės žemės ūkio paskirties žemės pardavimas. Iki 2011 m. balandžio 1 d. 28,5 tūkst. fizinių ir juridinių asmenų, pageidaujančių pirkti 489,2 tūkst. ha žemės yra pateikę visus reikalingus dokumentus, patvirtinančius, kad turi pirmumo teisę įsigyti valstybinės žemės ūkio paskirties žemės, ar turi teisę į valstybės paramą šią žemę įsigyjant iš valstybės, iš jų 619 juridinių asmenų pageidauja pirkti iš valstybės 46,9 tūkst. ha žemės.

Daugiausia asmenų prašymų (daugiau kaip po 1 tūkst. prašymų) pirkti iš valstybės žemės ūkio paskirties žemės pateikta Raseinių, Šilutės, Šakių ir Vilkaviškio žemėtvarkos skyriams, Marijampolės, Kazlų Rūdos ir Kalvarijos žemėtvarkos skyriui, taip pat Rokiškio, Kelmės, Tauragės ir Pagėgių bei Telšių žemėtvarkos skyriams.

Iki 2011 m. balandžio 1 d. iš viso sudaryta 8,8 tūkst. valstybinės žemės pirkimo–pardavimo sutarčių, pagal kurias fiziniai ir juridiniai asmenys jau nusipirko 104,6 tūkst. ha laisvos žemės fondo žemės ūkio paskirties žemės, iš jų per šių metų I ketvirtį – 7,6 tūkst. ha. Iki metų pabaigos fiziniams ir juridiniams asmenims numatoma parduoti dar ne mažiau 36 tūkst. ha laisvos žemės fondo žemės ūkio paskirties žemės.

Daugiausia valstybinės žemės ūkio paskirties žemės pirkimo–pardavimo sutarčių sudaryta šiuose Nacionalinės žemės tarnybos teritoriniuose žemėtvarkos skyriuose: Kėdainių (195 sutartys dėl 3,6 tūkst. ha žemės pardavimo), Raseinių (407 sutartys dėl 4,3 tūkst. ha žemės pardavimo), Skuodo (265 sutartys dėl 3,2 tūkst. ha žemės pardavimo), Šilutės (395 sutartys dėl 4,9 tūkst. ha žemės pardavimo), Šakių (487 sutartys dėl 2 tūkst. ha žemės pardavimo), Vilkaviškio (398 sutartys dėl 2,9 tūkst. ha žemės pardavimo), Marijampolės, Kazlų Rūdos ir Kalvarijos (482 sutartys dėl 2,8 tūkst. ha žemės pardavimo), Kupiškio (320 sutarčių dėl 3,4 tūkst. ha žemės pardavimo), Rokiškio (289 sutartys dėl 5,3 tūkst. ha žemės pardavimo), Kelmės (335 sutartys dėl 4,1 tūkst. ha žemės pardavimo), Radviliškio (548 sutartys dėl 3,5 tūkst. ha žemės pardavimo), Tauragės ir Pagėgių (404 sutartys dėl 5,5 tūkst. ha žemės pardavimo), Plungės ir Rietavo (538 sutartys dėl 5,4 tūkst. ha žemės pardavimo), Mažeikių (387 sutartys dėl 5,8 tūkst. ha žemės pardavimo) bei Telšių (974 sutartys dėl 7,3 tūkst. ha žemės pardavimo).

Piliečių nuosavybės teisių į žemę atkūrimas miestuose. Iki 2011 m. sausio 1 d. atkurti nuosavybės teisės į 39 305 ha žemės miestams iki 1995 m. birželio 1 d. priskirtose teritorijose yra pateikti 51 470 piliečių prašymų. Nuosavybės teisės į mieste turėtą žemę atkurtos į 28 407 ha, t. y. į 72,3 proc. nuo piliečių, pateikusių visus nuosavybės teisę įrodančius ir giminystės ryšį su turėtos žemės savininku patvirtinančius dokumentus, prašymuose nurodyto ploto. Miestuose lieka atkurti nuosavybės teisės į 10,9 tūkst. ha žemės.



Šaltinis. Nacionalinė žemės tarnyba prie ŽŪM

Lietuvos kaimo plėtros 2007–2013 m. Programos priemonių įgyvendinimas

Bendra informacija

Lietuvos kaimo plėtros 2007–2013 m. programai (toliau – Programa) įgyvendinti 2007–2013 m. skirta 7,89 mlrd. Lt (iš jų 6,097 mlrd. Lt – ES lėšos). Programą sudaro 4 kryptys: I kryptis „Žemės, maisto ūkio ir miškininkystės sektoriaus konkurencingumo didinimas“, kuriai numatyta 3 442,2 mln. Lt (iš jų 2 592 mln. Lt – ES lėšos, arba 42,5 proc. visų Programos ES lėšų), II kryptis „Aplinkos ir kraštovaizdžio gerinimas“ – 2 770,9 mln. Lt (iš jų 2 216,7 mln. Lt – ES lėšos, arba 36,4

proc. visų Programos ES lėšų), III kryptis „Gyvenimo kokybė kaimo vietovėse ir kaimo ekonomikos įvairinimas“ – 888,6 mln. Lt (iš jų 669 mln. Lt – ES lėšos, arba 10,9 proc. visų Programos ES lėšų) ir IV kryptis „Leader“ metodo įgyvendinimas“ (įgyvendinamos ir 3 krypties priemonės) – 473 mln. Lt (iš jų 378,4 mln. Lt – ES lėšos, arba 6,2 proc. visų Programos ES lėšų). Programoje numatytai techninei pagalbai skirta 321 mln. Lt (iš jų 240,8 mln. Lt – ES lėšos, arba 3,9 proc. visų Programos ES lėšų). Pagal Programos nuostatus metinės lėšos paskirstytos kiekvienai priemonei, priemonės veiklos sritims, sektoriams ir subsektoriams.

Nuo Programos įgyvendinimo pradžios iki 2011 m. I ketvirčio pabaigos (2011-03-31) buvo organizuoti 174 kvietimai teikti paraiškas (2011 m. I ketvirtį – 24 kvietimai), gautos 446 098 paraiškos, kuriose prašoma paramos suma yra 5 513 mln. Lt (iš jų 4 217,7 mln. Lt – ES lėšos, arba 69 proc. visam laikotarpiui Programoje skirtų ES lėšų). Nuo Programos įgyvendinimo pradžios iki 2011 m. I ketvirčio pabaigos pagal pateiktas paraiškas pasirašyta paramos sutarčių, kurių paramos suma sudaro 4 509,6 mln. Lt (iš jų 3 474,5 mln. Lt – ES lėšos, t. y. 57 proc. visam laikotarpiui Programoje skirtų ES lėšų), iš jų per I ketvirtį – 472,2 mln. Lt (iš jų 357,2 mln. Lt – ES lėšos). Nuo Programos įgyvendinimo pradžios iki 2011 m. I ketvirčio pabaigos išmokėta 3 254,4 mln. Lt (iš jų 2 482,6 mln. Lt – ES lėšos, t. y. 41 proc. visų Programai skirtų ES lėšų).

Programos I krypties įgyvendinimo analizė

Paraiškų surinkimas. Apibendrinant 2007–2011 m. I ketvirčio pabaigos kvietimų teikti paraiškas pagal Programos I krypties priemones rezultatus, matyti, kad iki ataskaitinio ketvirčio pabaigos pateiktos 18 695 paraiškos, kuriose prašoma paramos suma – 2 731,5 mln. Lt (iš jų 2 048,6 mln. Lt – ES lėšos, t. y. 79 proc. pagal šią kryptį visam laikotarpiui Programoje skirtų ES lėšų). Daugiausia paramos prašoma pagal investicines priemones „Žemės ūkio valdų modernizavimas“ (9 195 paraiškos, kuriose prašoma paramos suma – 1 431,2 mln. Lt), „Žemės ūkio produktų perdirbimas ir pridėtinės vertės didinimas“ (163 paraiškos, kuriose prašoma paramos suma – 499,3 mln. Lt) ir „Jaunųjų ūkininkų įsikūrimas“ (2 357 paraiškos, kuriose prašoma paramos suma – 313,7 mln. Lt). Per ataskaitinį ketvirtį pagal pirmos krypties priemones buvo gauta 2 481 paraiška, kurioje prašoma 362,8 mln. Lt (iš jų 272,1 mln. Lt – ES lėšos) paramos. Supaprastinus priemones „Žemės ūkio valdų modernizavimas“ įgyvendinimo taisyklės, modernizavimo projektams nuo 2009 m. vasario mėn. iki ataskaitinio ketvirčio pabaigos pateikta 7 030 paraiškų (iš jų per ataskaitinį ketvirtį – 843 paraiškos), kuriose prašoma paramos suma – 622,7 mln. Lt (iš jų per ataskaitinį ketvirtį – 88,8 mln. Lt).

Sutarčių pasirašymas. Nuo Programos įgyvendinimo pradžios iki ataskaitinio ketvirčio pabaigos pagal pateiktas paraiškas pasirašyta paramos sutarčių, kurių paramos suma sudaro 2 131,3 mln. Lt (iš jų 1 598,5 mln. Lt – ES lėšos, t. y. 62 proc. pagal šią kryptį visam laikotarpiui Programoje skirtų ES lėšų), iš jų per ataskaitinį ketvirtį – 252,4 mln. Lt (iš jų 189,3 mln. Lt – ES lėšos). I ketvirčio sutarčių pasirašymo planas įgyvendintas 102 proc. Pagal priemones „Žemės valdų modernizavimas“ antrosios veiklos srities supaprastintąsias įgyvendinimo taisyklės iki ataskaitinio ketvirčio pabaigos autorizuotos 6 060 paraiškos (iš jų 3 – per ataskaitinį ketvirtį), kurių paramos suma – 519,5 mln. Lt (iš jų 300 tūkst. Lt – per ataskaitinį ketvirtį).

Paramos išmokėjimas. Ataskaitinio ketvirčio pabaigoje pagal pateiktas paraiškas yra išmokėta 1 713,9 mln. Lt (iš jų 1 278,4 mln. Lt – ES lėšos, t. y. 49 proc. pagal šią kryptį visam

laikotarpiui Programoje skirtų ES lėšų), iš jų per ataskaitinį ketvirtį – 131,1 mln. Lt (iš jų 97,9 mln. Lt – ES lėšos). I krypties priemonėms skirtų lėšų mokėjimo planas įgyvendintas 100 proc. Pagal priemonės „Žemės valdų modernizavimas“ antrosios veiklos srities supaprastintąsias įgyvendinimo taisykles įgyvendinamiems projektams iki ataskaitinio ketvirčio pabaigos išmokėta 459,5 mln. Lt (iš jų 344,6 mln. Lt – ES lėšos).

Programos II krypties įgyvendinimo analizė

Paraiškų surinkimas. Pagal Programos II krypties priemones nuo Programos įgyvendinimo pradžios iki ataskaitinio ketvirčio pabaigos pateiktos 425 897 paraiškos, kuriose prašoma paramos suma yra 1 210,7 mln. Lt (iš jų 968,6 mln. Lt – ES lėšos, t. y. 44 proc. pagal šią kryptį visam laikotarpiui Programoje skirtų lėšų). Daugiausia paraiškų gauta pagal priemonę „Išmokos ūkininkaujantiems vietovėse su kliūtimis, išskyrus kalnuotas vietoves“ – 381 787 paraiškos. Prašoma paramos suma paraiškose pagal šią priemonę – 877,46 mln. Lt (iš jų 701,97 mln. Lt – ES lėšos).

Autorizuotos paraiškos ir pasirašytos sutartys. Pagal II krypties priemones nuo Programos įgyvendinimo pradžios iki ataskaitinio ketvirčio pabaigos pripažinta tinkamų (autorizuota) paraiškų ir pasirašyta sutarčių, įskaitant tęstinius įsipareigojimus (262 mln. Lt), kurių paramos suma sudaro 1 398,9 mln. Lt (iš jų 1 119,1 mln. Lt – ES lėšos, t. y. 50 proc. pagal šią kryptį visam laikotarpiui Programoje skirtų ES lėšų). I ketvirčio sutarčių pasirašymo planas įgyvendintas 99 proc. Priemonės „Pirmas žemės ūkio paskirties žemės apželdinimas mišku“, „Pirmas ne žemės ūkio paskirties ir apleistos žemės ūkio paskirties žemės apželdinimas mišku“ ir „Miškų aplinkosaugos išmokos“ yra įgyvendinamos viršijant numatytą sutarčių pasirašymo planą.

Lėšų išmokėjimas. Pagal II kryptį nuo Programos įgyvendinimo pradžios iki ataskaitinio ketvirčio pabaigos, įskaitant tęstinius įsipareigojimus, išmokėta 1 284,6 mln. Lt (iš jų 1 027,4 mln. Lt – ES lėšos, t. y. 46 proc. pagal šią kryptį visam laikotarpiui Programoje skirtų ES lėšų), iš jų per ataskaitinį ketvirtį – 110,8 mln. Lt (iš jų 88,5 mln. Lt – ES lėšos). II krypties priemonėms skirtų lėšų ataskaitinio ketvirčio mokėjimo planas įgyvendintas 94 proc.

Programos III krypties įgyvendinimo analizė

Paraiškų surinkimas. Pagal Programos III krypties priemones nuo Programos įgyvendinimo pradžios iki ataskaitinio ketvirčio pabaigos pateiktos 1 374 paraiškos, kuriose prašoma paramos suma yra 881,9 mln. Lt (iš jų 661,4 mln. Lt – ES lėšos, t. y. 99 proc. pagal šią kryptį visam laikotarpiui Programoje skirtų ES lėšų).

Sutarčių pasirašymas. Nuo Programos įgyvendinimo pradžios iki ataskaitinio ketvirčio pabaigos pasirašytos 524 paramos sutartys, kurių paramos suma sudaro 291,6 mln. Lt (iš jų 218,7 mln. Lt – ES lėšos, t. y. 33 proc. pagal šią kryptį visam laikotarpiui Programoje skirtų ES lėšų), iš jų per ataskaitinį ketvirtį pasirašytos 207 paramos sutartys, kurių paramos suma sudaro 157 mln. Lt (iš jų 117,8 mln. Lt – ES lėšos). Daugiausia paramos sutarčių (209) pasirašyta pagal priemonę „Parama verslo kūrimui ir plėtrai“, kurių paramos suma sudaro – 153,1 mln. Lt (iš jų 114,8 mln. Lt – ES lėšos, t. y. 50 proc. pagal šią priemonę visam laikotarpiui Programoje skirtų ES lėšų).

Lėšų išmokėjimas. Pagal III kryptį nuo Programos įgyvendinimo pradžios iki ataskaitinio ketvirčio pabaigos išmokėta 32,8 mln. Lt (iš jų 24,1 mln. Lt – ES lėšos, t. y. 4 proc. pagal šią kryptį

visam laikotarpiui Programoje skirtų ES lėšų), iš jų per ataskaitinį ketvirtį – 7,9 mln. Lt (iš jų 5,6 mln. Lt – ES lėšos).

Programos IV krypties įgyvendinimo analizė

Paraiškų surinkimas. Pagal Programos IV krypties priemones nuo Programos įgyvendinimo pradžios iki ataskaitinio ketvirčio pabaigos pateiktos 124 paraiškos, kuriose prašoma paramos suma yra 449,1 mln. Lt (iš jų 359,3 mln. Lt – ES lėšos, t. y. 95 proc. pagal šią kryptį visam laikotarpiui Programoje skirtų ES lėšų). Daugiausia paraiškų gauta pagal priemonę „Parama VVG veiklai, įgūdžių įgijimui, ...“ – 71 paraiška, kurioje prašoma paramos suma – 15,4 mln. Lt. Pagal priemonę „Vietos plėtros strategijų įgyvendinimas“ surinktos visos vietos veiklos grupių (VVG) paraiškos, t. y. 51. Per ataskaitinį ketvirtį pagal ketvirtos krypties priemones buvo gautos 6 paraiškos, kuriose prašoma 1,2 mln. Lt (iš jų beveik 1 mln. Lt – ES lėšos) paramos.

Sutarčių pasirašymas. Pagal IV krypties priemones nuo Programos įgyvendinimo pradžios iki ataskaitinio ketvirčio pabaigos pasirašyta 116 paramos sutarčių, kuriose paramos suma – 448 mln. Lt (iš jų 358,4 mln. Lt – ES lėšos, t. y. 95 proc. pagal šią kryptį visam laikotarpiui Programoje skirtų ES lėšų). Per ataskaitinį ketvirtį pagal IV krypties priemones buvo pasirašyta 10 paramos sutarčių, kurių paramos suma – beveik 3 mln. Lt (iš jų 2,4 mln. Lt – ES lėšos).

Lėšų išmokėjimas. Pagal IV kryptį nuo Programos įgyvendinimo pradžios iki IV ketvirčio pabaigos išmokėta 33,7 mln. Lt (iš jų 26,8 mln. Lt – ES lėšos, t. y. 7 proc. pagal šią kryptį visam programavimo laikotarpiui Programoje skirtų ES lėšų), iš jų per ataskaitinį ketvirtį – 3,8 mln. Lt (iš jų 2,9 mln. Lt – ES lėšos).

Žemės ūkio ministerijos veiksmai siekiant efektyviai panaudoti ES lėšas

Mažas paramos lėšų likutis 2011–2013 metų laikotarpiui pagal kai kurias Programos priemones įtakojo imtis griežtesnių veiksmų siekiant efektyviai panaudoti ES lėšas: 2011 metais nustatytas ribotas paraiškų pagal didžiąją dalį Programos priemonių rinkimo laikotarpis, taikomi prioritetiniai projektų atrankos kriterijai, nustatyti Programos priemonių įgyvendinimo taisyklėse, bei pareiškėjai, besikreipiantys paramos pagal investicines priemones, privalo į projektą investuoti nuosavų lėšų ne mažiau kaip 10 proc. nuo projekto vertės, įskaitant PVM.

Susiduriant su dirbtiniu paramos lėšų „rezervavimo“ reiškiniu įgyvendinat investicines Programos priemones (numatytas projekto įgyvendinimo laikotarpis – iki 36 mėn., maksimalus mokėjimo prašymų skaičius – 6), kuris neigiamai įtakoja paramos lėšų įsisavinimo procesą, 2011-02-10 Programos valdymo komiteto posėdyje buvo priimtas sprendimas sutrumpinti maksimaliai galimą projekto įgyvendinimo laikotarpį iki 24 mėn. ir sumažinti galimų pateikti mokėjimo prašymų skaičių iki 4 pagal visas Programos investicines priemones. Atsižvelgiant į tai keičiamos Programos investicinių priemonių įgyvendinimo taisyklės.

Priešingai nei dauguma Programos investicinių priemonių, priemonė „Pusiau natūrinis ūkininkavimas“ nuo pat priemonės įgyvendinimo pradžios (2008 m.) nepasižymėjo dideliu populiarumu bei pilnu skirtų lėšų panaudojimu, todėl siekiant didesnio priemonės patrauklumo potencialiems paramos gavėjams buvo pakeistas esminis tinkamumo kriterijus paramai gauti, numatant, kad parama pagal šią priemonę nuo 2011 metų galės pretenduoti pasinaudoti visi valdų valdytojai, kurių valdos patenka į valdos ekonominio dydžio, išreiškiamo ekonominio dydžio

vienetais (EDV), intervalą nuo 1 iki 3,99 (anksčiau buvo 2–3,99). Išplėtus potencialų paramos gavėjų ratą sulaukta ir ženkliai didesnio pareiškėjų susidomėjimo (676 paraiškos, per 2008–2010 m. laikotarpį kasmet vidutiniškai gauta po 370 paraiškų).

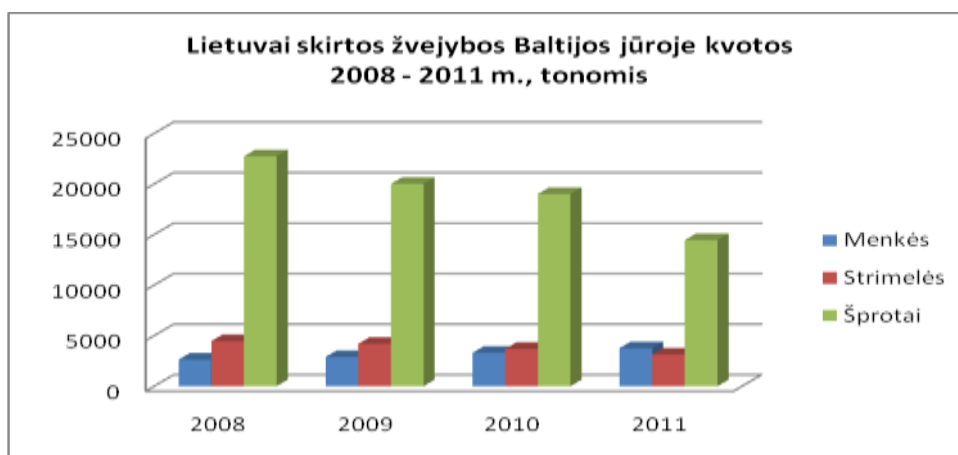
ŽUVININKYSTĖ

Žvejyba Baltijos jūroje. Lietuvai Baltijos jūroje skiriamos keturių žuvų rūšių – menkių, strimelių, šprotų ir lašių – žvejybos kvotos, tačiau pagal mūsų šalies žvejų sugaunamų žuvų kiekius svarbiausios žuvis yra menkės, strimelės, šprotai ir plekšnės.

Lietuvai skirtos žvejybos kvotos Baltijos jūroje 2008–2011 m., tonomis

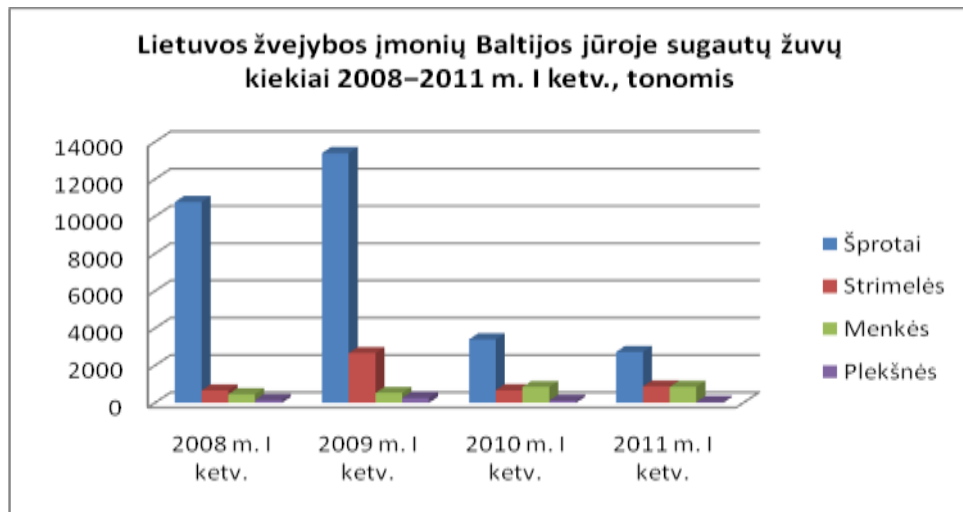
Žuvų rūšis	Skirta kvota				Pokytis, 2011 m. palyginti su 2010 m., proc.
	2008 m.	2009 m.	2010 m.	2011 m.	
Menkės (iš viso)	2 631	2 892	3 300	3 758	+14 %
vakarinės	450	383	415	440	+6 %
rytinės	2 181	2 509	2 885	3 318	+15 %
Strimelės	4 456	4 192	3 689	3 136	-15 %
Šprotai	22 745	20 015	19 015	14 451	-24 %
Lašišos*	5 646 vnt.	4 799 vnt.	4 559 vnt.	3 875vnt.	-15 %

* Lašių kvota skiriama vienetais.



Šaltinis. Žuvininkystės tarnyba prie Lietuvos Respublikos žemės ūkio ministerijos.

Per 2011 m. I ketvirtį Lietuvos žvejybos įmonės Baltijos jūroje (įskaitant priekrantę) sugavo 4 555 t įvairių rūšių žuvų. Tai yra mažiausias, palyginti su 2008 m., 2009 m. ir 2010 m. I ketvirčio sugavimais, sugautas žuvų kiekis. Pagrindinę žvejybos laimikio Baltijos jūroje dalį sudarė: 2 733 t Baltijos šprotų, 882 t strimelių, 859 t menkių ir 54 t upinių plekšnių. Palyginti su 2010 m. tuo pačiu laikotarpiu per tris šių metų mėnesius buvo šiek tiek daugiau sugauta strimelių (23 proc.), tačiau žymiai mažiau šprotų (24 proc.) ir plekšnių (56 proc.).



Šaltinis. Žuvininkystės tarnyba prie Lietuvos Respublikos žemės ūkio ministerijos.

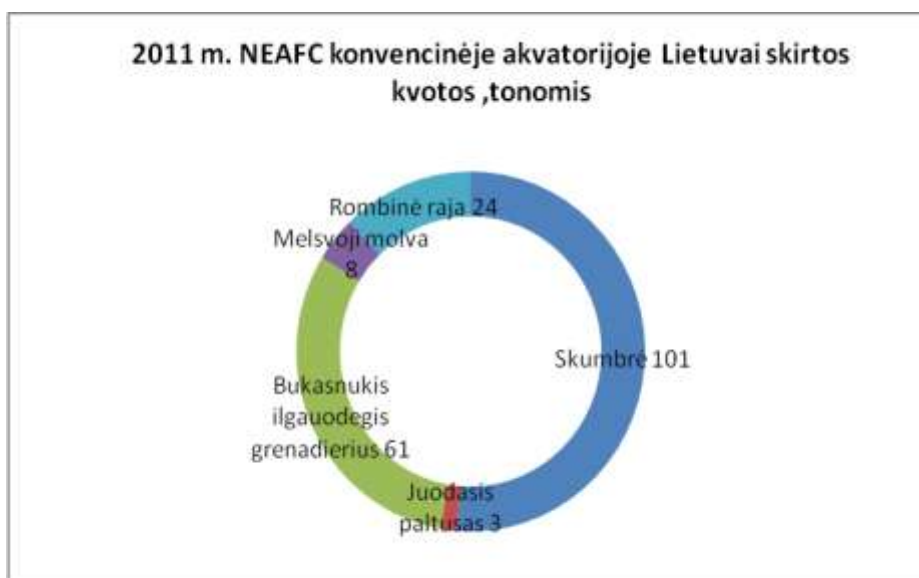
Žvejyba tolimuosiuose žvejybos rajonuose. Pagrindiniai Lietuvos Respublikos žvejybos laivų tolimieji žvejybos rajonai – Vakarų Afrikos valstybių (Mauritanijos Islamo Respublikos ir Maroko Karalystės) išskirtinių ekonominių zonų vandenys, kuriuose žvejojama pagal dvišalius Europos Sąjungos ir šių trečiųjų šalių žuvininkystės partnerystės susitarimus; Pietų Ramusis vandenynas (už pakrančių valstybių išskirtinių ekonominių zonų ribų), kuriame steigiama nauja Pietų Ramiojo vandenyno regioninė žvejybos valdymo organizacija (SPRFMO); Žvejybos Šiaurės Vakarų Atlante organizacijos (NAFO) ir Žvejybos Šiaurės Rytų Atlante komisijos (NEAFC) reguliuojami rajonai.

2011 m. I ketvirtį Mauritanijos Islamo Respublikos išskirtinės ekonominės zonos vandenyse žvejojo 7 Lietuvos Respublikos žvejybos laivai, sugauta 24 453 t pelaginių žuvų (daugiausia sardinėlių, stauridžių, sardinių ir afrikinių skumbrių). Nuo 2010 m. pagal komercines žvejybos licencijas buvo pradėta žvejoti Gvinėjos išskirtinėje ekonominėje zonoje. Per 2011 m. I ketvirtį šioje zonoje sugauta 3 147 t įvairių rūšių žuvų.

2011 m. vasario 28 d. baigėsi ES – Maroko Karalystės žuvininkystės partnerystės susitarimo protokolo galiojimas, bet jis pratęstas dar vieneriems metams. 2011 m. I ketvirtį Maroko Karalystės išskirtinėje ekonominėje zonoje žvejyba nebuvo vykdoma.

2011 m. NAFO reguliuojamame rajone Lietuvai skirta 214 t krevečių, 111 t menkių, 4 102 t jūros ešerių, 128 t kalmarų, 24,6 t juodųjų (Grenlandijos) paltusų ir 106 t rombinių rajų. Per 2011 m. I ketvirtį Lietuvos laivai šiame žvejybos rajone sugavo 285 t įvairių žuvų.

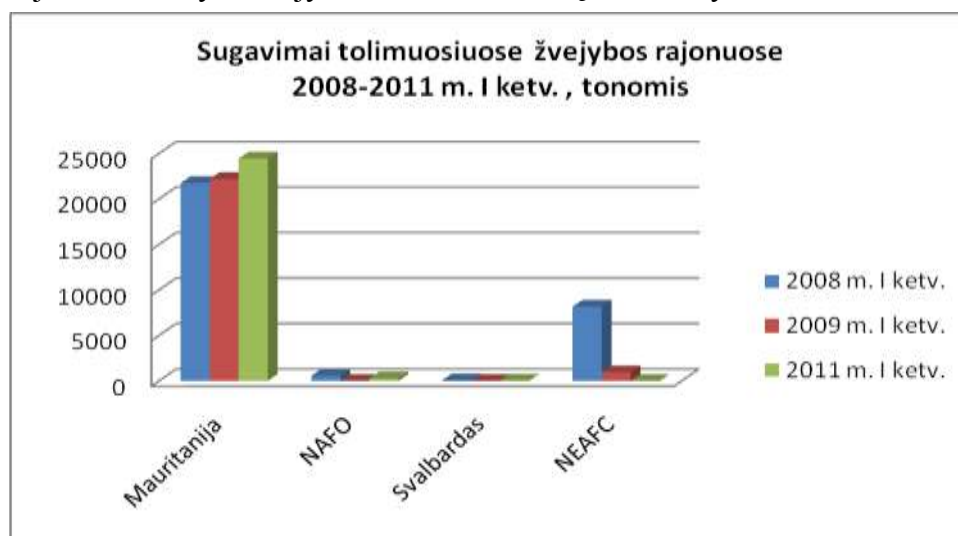
2011 m. NEAFC reguliuojamame rajone Lietuvai skirta 101 t skumbrių, 3 t juodųjų (Grenlandijos) paltusų, 61 t bukasnukių ilgauodegių grenadierių, 8 t melsvųjų molvų ir 24 t rombinių rajų. 2011 m. I ketvirtį žvejyba šiame rajone dar nebuvo vykdoma.



Šaltinis. Žuvininkystės tarnyba prie Lietuvos Respublikos žemės ūkio ministerijos.

2011 m. Svalbardo žvejybos rajone (Norvegijos išskirtinė ekonominė zona) Lietuvai skirtos 647 krevečių žvejybos dienos, per 2011 m. I ketvirtį šiame rajone sugauta 35 t krevečių.

Pietų Ramiajame vandenyne žvejyba 2011 m. I ketvirtį nebuvo vykdoma.



Šaltinis. Žuvininkystės tarnyba prie Lietuvos Respublikos žemės ūkio ministerijos.

Žvejyba vidaus vandenyse. Pagal Aplinkos ministerijos 2011 m. nustatytus sugavimo limitus Kuršių mariose leista sužvejoti 480 t karšių, 120 t sterkų bei 300 t stintų. Kauno mariose 2011 m. leista sugauti 68 t žuvų, iš jų 6,53 t karšių. Palyginti su 2010 m. Kauno mariose leidžiamas sugauti žuvų kiekis sumažėjo 87 t (56 proc.).

Pirminis žuvininkystės produktų pardavimas ir supirkimas. Pagal ES bendrosios žuvininkystės politikos nuostatas, siekiant užtikrinti žuvų išteklių naudojimo apskaitą ir kontrolę, pirmą kartą po iškrovimo sugautos žuvys turi būti parduodamos registruotiems pirminiams žuvininkystės produktų supirkėjams, kurie Žuvininkystės tarnyboje prie Lietuvos Respublikos žemės ūkio ministerijos buvo pradėti registruoti 2005 m. Iš viso iki 2010 m. gruodžio 31 d. Lietuvos Respublikoje buvo įregistruoti 265 pirminiai žuvininkystės produktų supirkėjai, arba 5 proc. mažiau nei 2009 m. Per 2011 m. I ketvirtį įregistruoti 9 pirminiai žuvininkystės produktų supirkėjai. Pirminio supirkimo ir pardavimo metu Lietuvos Respublikoje dažniausiai parduodamos Lietuvos

žvejybos įmonių Baltijos jūroje sugautos ir Klaipėdos uoste iškrautos žuvys. Dalis žvejybos įmonių (ypač žvejojančių tolimuosiuose žvejybos rajonuose) sugautas žuvis iškrauna ir parduoda ne Lietuvoje.

Per 2011 m. I ketvirtį Lietuvoje iškrauta ir pateikta pirminiam pardavimui 845 t menkių (perskaičiavus į gyvą svorį), 35 t upinių plekšnių, 154 t strimelių, 42 t šprotų. Didžioji dalis sugautų šprotų ir strimelių, kaip ir ankstesniais metais, buvo iškrauta ir pirmą kartą parduota ne Lietuvoje.

Žvejybos laivynas. 2011 m. balandžio 1 d. į Žvejojančių jūrų vandenyse žvejybos laivų duomenų sistemą (kuri yra sudedamoji ES žvejybos laivyno registro dalis) buvo įtraukti 149 laivai, kurių bendra talpa GT sudarė 42 049 t, o bendra variklių galia – 51 102 kW. Iš jų: 104 laivai, turintys teisę žvejoti Baltijos jūros priekrantėje; 32 laivai, turintys teisę žvejoti atviroje Baltijos jūroje; ir 13 laivų, turinčių teisę žvejoti tolimuosiuose žvejybos rajonuose (Atlanto ir Ramiajame vandenyne). Palyginti su 2010 m. I ketvirčio duomenimis, žvejybos laivų skaičius sumažėjo 40 laivų. Sumažėjimą lėmė tai, jog siekiant suderinti Lietuvos žvejybos laivyno pajėgumus su žuvų ištekliais, buvo skiriama parama pagal Lietuvos žuvininkystės sektoriaus 2007–2013 metų veiksmų programos pirmosios prioritetinės krypties „Jūrų žvejybos laivyno pritaikymo priemonės“ priemonės „Laivų žvejybinės veiklos nutraukimas visam laikui“ veiklos sritį „Laivų žvejybinės veiklos nutraukimas visam laikui atiduodant laivus į metalo laužą“, ir Baltijos jūros priekrantėje žvejojančių laivų skaičius ženkliai sumažėjo.

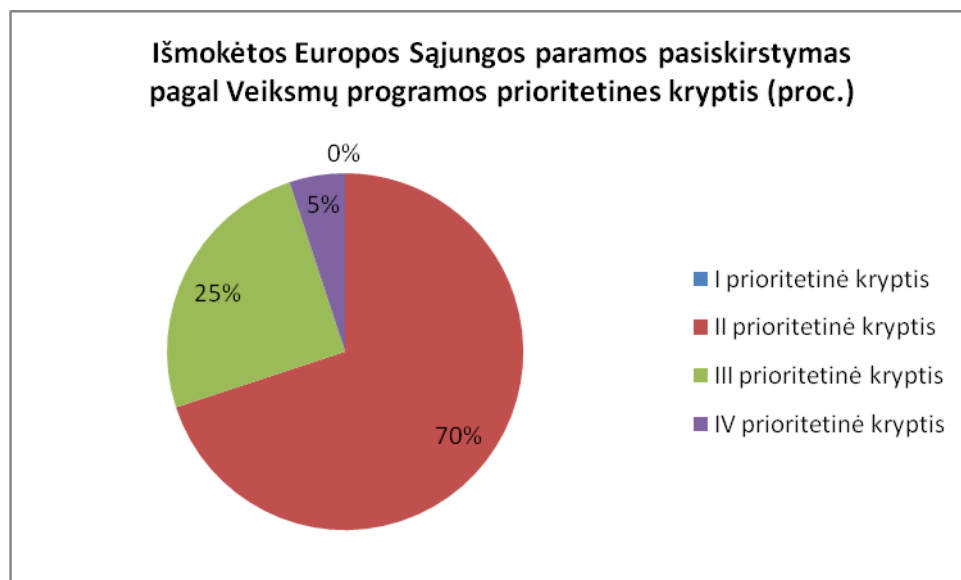
Užsienio prekyba. 2011 m. I ketvirtį Lietuva iš viso eksportavo 13,75 tūkst. t žuvininkystės produktų už 162,78 mln. Lt ir importavo 14,19 tūkst. t už 135,28 mln. Lt. Daugiausiai iš Lietuvos eksportuota surimi gaminių ir kitų paruoštų žuvų produktų. Daugiausia žuvininkystės produktų (pagal vertę) – už 55,45 mln. Lt (arba 34,1 proc. visos eksportuotų produktų vertės) buvo eksportuota į Vokietiją. Lietuvos užsienio prekybos žuvimis bei jų produktais balansas ir toliau išlieka teigiamas.

Europos Sąjungos parama. Tęsiant Lietuvos žuvininkystės sektoriaus 2007–2013 metų veiksmų programos (toliu – Veiksmų programa) įgyvendinimą, 2011 m. I ketvirtį buvo paskelbti 4 kvietimai teikti paraiškas paramai iš Europos žuvininkystės fondo gauti. Šiuo metu vyksta paramos paraiškų pagal Veiksmų programoje numatytas priemones priėmimas.

Pirmąjį šių metų ketvirtį įvyko du Lietuvos žuvininkystės sektoriaus 2007–2013 metų veiksmų programos priemonių projektų atrankos komiteto posėdžiai, kurių metu buvo svarstyti 5 projektai: 1 projektas buvo pateiktas pagal II prioritetinės krypties priemonės „Akvakultūra“ veiklos sritį „Investicijos į akvakultūros įmones“, rekomenduota skirti 1 452 212 Lt paramos, 1 projektas pagal priemonės „Žvejyba vidaus vandenyse“ veiklos sritį „Investicijos į vidaus vandenų žvejybos infrastruktūrą“, kuriam nerekomenduota skirti paramos ir 3 projektai – pagal III prioritetinės krypties priemonės „Kolektyviniai veiksmai“ veiklos sritį „Parama bendro intereso priemonėms“, iš jų: 1 projektas gražintas Nacionalinei mokėjimo agentūrai prie Žemės ūkio ministerijos vertinti iš naujo, 1 projektas pripažintas netinkamu, 1 projektui nutarta skirti 61 815 Lt paramos.

Pagal Veiksmų programą 2011 m. I ketvirtį skirta ir išmokėta parama, Lt

Eil. Nr.	Veiksmų programos kryptis, priemonė, veiklos sritis	Išmokėta paramos suma, Lt	Pasirašyta sutarčių vertė, Lt
1.	I kryptis. Priemonė „Laivų žvejybos veiklos nutraukimas visam laikui“	0	0
2.	I kryptis. Priemonė „Laikinas žvejybinės veiklos nutraukimas“	0	0
3.	I kryptis. Priemonė „Žvejybos laivų modernizavimas“	0	0
4.	I kryptis. Priemonė „Socialinio ir ekonominio pobūdžio priemonės“	0	0
5.	II kryptis. Priemonė „Akvakultūra“	416 000	1 487 000
6.	II kryptis. Priemonė „Žvejyba vidaus vandenyse“	1 106 000	0
7.	II kryptis. Priemonė „Žuvininkystės ir akvakultūros produktų perdirbimas ir rinkodara“	0	0
8.	III kryptis. Priemonė „Žvejybos uostai, prieplaukos, iškrovimo vietos“	0	0
9.	III kryptis. Priemonė „Kolektyviniai veiksmai“	544 000	1 296 000
10.	III kryptis. Priemonė „Vandens faunos ir floros apsaugai ir plėtojimui skirtos priemonės“	0	0
11.	III kryptis. Priemonės „Kolektyviniai veiksmai“ veiklos sritis „Bandomieji projektai“	0	0
12.	IV kryptis. Priemonė „Tvari žuvininkystės regionų plėtra“	55 000	0
13.	V kryptis. Priemonė „Techninė parama“	55 000	0
	IŠ VISO:	2 177 000	2 783 000



Šaltinis. Žemės ūkio ministerijos Žuvininkystės departamentas.

2011 m. kovo 17 d. įvyko Lietuvos žuvininkystės sektoriaus 2007–2013 metų veiksmų programos įgyvendinimo stebėsenos komiteto apklausa raštu, kurios metu vyko balsavimas dėl Lietuvos žuvininkystės sektoriaus 2007–2013 metų Veiksmų programos keitimo t. y. pritarimo/nepitarimo Veiksmų programos administravimo struktūros pokyčiams ir paramos skaičiavimo pagal Veiksmų programos pirmosios prioritetinės krypties priemonę „Laivų žvejybinės veiklos nutraukimas visam laikui“ metodo ir formulės keitimui. Rašytinės procedūros metu didžiaja balsų dauguma nutarta pritarti siūlomiems pakeitimams.

2011 m. balandžio 5 d. įvyko Lietuvos žuvininkystės sektoriaus 2007–2013 metų veiksmų programos įgyvendinimo valdymo komiteto posėdis, kurio metu buvo aptarti klausimai dėl Veiksmų programos lėšų perskirstymo tarp antrosios prioritutinės krypties priemonių ir veiklos sričių, trečiosios prioritutinės krypties finansavimo intensyvumo, bei pristatyti Veiksmų programos tarpinio vertinimo rezultatai.
