

**ŽEMĖS IR MAISTO ŪKIO BŪKLĖS
2010 METŲ SAUSIO–KOVO MĖN. APŽVALGA**

Žemės ūkio produktų gamyba, supirkimas, kainos

Statistikos departamento duomenimis, 2010 m. sausio–kovo mėn., palyginti su 2009 m. tuo pačiu laikotarpiu, gyvulių ir paukščių (gyvojo svorio) paskersta 1 proc. daugiau, pieno primelžta 9 proc. mažiau, kiaušinių surinkta 10 proc. mažiau.

**Žemės ūkio produktų gamyba ir supirkimas visuose ūkiuose
sausio–kovo mėn., tūkst. t**

	2008 m.	2009 m.	2010 m.	2010 m. palyginti su 2009 m., padidėjimas, sumažėjimas (-), %
G a m y b a				
Paskersta gyvulių ir paukščių (gyvojo svorio)	78	67	68	1
Primelžta pieno	567	558	508	-9
Surinkta kiaušinių, mln. vnt.	242	228	206	-10
S u p i r k i m a s				
Grūdai	305,8	470,9	340,7	-28
Rapsų sėklos	...	4,0	5,1	28
Bulvės	7,9	10,8	14,3	32
Daržovės	14,4	14,5	14,0	-3
Vaisiai	1,5	3,0	3,4	13
Gyvuliai ir paukščiai (gyvojo svorio)	59,8	53,0	53,2	0,4
(skerdenos svorio)	38,8	34,2	34,8	2
Natūralus pienas	268,1	260,5	238,0	-9
Kiaušiniai, mln. vnt.	120,3	117,7	114,9	-2

Šaltinis: Statistikos departamentas

2010 m. sausio–kovo mėn. grūdų supirkta 28 proc. mažiau, bulvių – 32 proc. daugiau, rapsų – 28 proc. daugiau, palyginti su 2009 m. sausio–kovo mėn. Gyvulių ir paukščių (skerdenos svorio) supirkta 34,8 tūkst. t arba 2 proc. daugiau, iš jų: galvijų supirkta 12,1 proc. mažiau, kiaulių – 3,7 proc. mažiau, paukščių – 13,5 proc. daugiau nei pernai. Natūralaus pieno supirkta 9 proc. mažiau.

Statistikos departamento duomenimis, žemės ūkio produktų supirkimo kainos 2010 m. I ketvirtį, palyginti su 2009 m. I ketvirčiu, padidėjo 6 proc., nes gyvulių ir gyvulininkystės produktų supirkimo kainos padidėjo 9,2 proc., o augalininkystės produktų supirkimo kainos sumažėjo 1,3 proc.

2010 m. kovo mėn., palyginti su 2010 m. vasario mėn., žemės ūkio produktų supirkimo kainos padidėjo 3,7 proc., nes augalininkystės produktų kainos padidėjo 9,7 proc., o gyvulių ir gyvulininkystės produktų – 0,6 proc.

Užsienio prekyba žemės ūkio ir maisto produktais

Išankstiniais Statistikos departamento duomenimis, 2010 m. sausio–kovo mėn., palyginti su praėjusių metų sausio–kovo mėn., Lietuvos žemės ūkio ir maisto produktų eksportas sumažėjo 5,4 proc., importas – 3,4 proc., tačiau prekybos balansas išliko teigiamas ir sudarė 217 mln. Lt (2009 m. sausio–kovo mėn. – 264,6 mln. Lt). Žemės ūkio ir maisto produktų 2010 m. per sausį–kovą eksportuota už 1 767,9 mln. Lt, o tai sudarė 16,8 proc. viso Lietuvos eksporto.

Lietuvos užsienio prekyba žemės ūkio ir maisto produktais, mln. Lt

Rodikliai	2009 m. sausio–kovo mėn.	2010 m. sausio–kovo mėn.	2010 m. palyginti su 2009 m., padidėjimas, sumažėjimas (-), %	Žemės ūkio ir maisto produktų dalis visoje užsienio prekyboje, proc.	
				2009 m.	2010 m.
Eksportas	1869,4	1767,9	-5,4	19,7	16,8
Importas	1604,9	1550,9	-3,4	15,3	13,0
Balansas	264,6	217,0	-18	x	x

Šaltinis: Statistikos departamentas

Svarbiausios Lietuvos žemės ūkio ir maisto produktų eksporto rinkos – Rusija (22 proc. viso žemės ūkio ir maisto produktų eksporto), Latvija (16,6 proc.), Vokietija (8,2 proc.), Lenkija (5,9 proc.), Estija – (5,6 proc.).

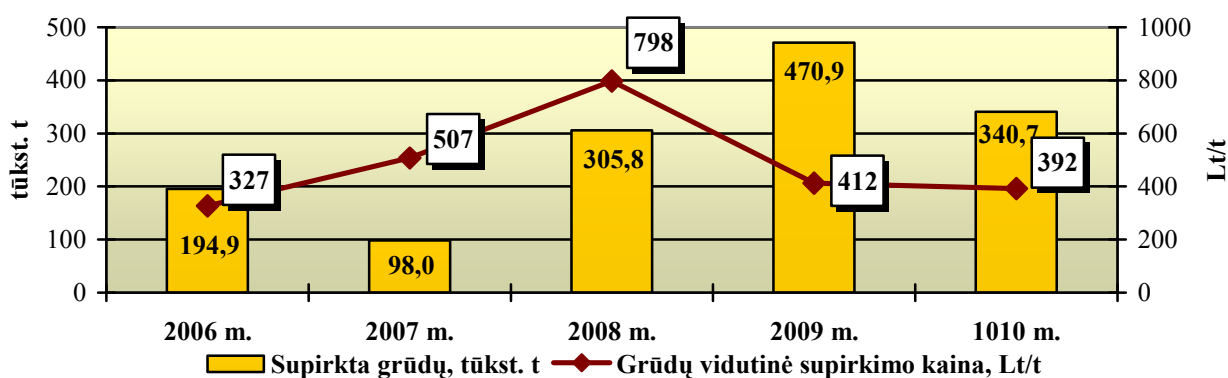
Importo struktūroje pirmąją Lenkija – 17,1 proc. viso žemės ūkio ir maisto produktų importo, Nyderlandai – 14 proc., Vokietija – 10,9 proc., Latvija – 9,6 proc.

Grūdų sektorius

Statistikos departamento duomenimis, 2009 m. sausio–kovo mėn. iš Lietuvos grūdų augintojų supirkta 340,7 tūkst. t įvairių rūšių grūdų arba 130,2 tūkst. t (28 proc.) mažiau, palyginti su 2009 m. tuo pačiu laikotarpiu, iš jų iš ūkininkų ir kitų gyventojų ūkių grūdų supirkta 214,1 tūkst. t arba 63 proc. viso supirkto kiekio.

Vidutinė grūdų supirkimo kaina š. m. I ketvirtyje buvo 392 Lt už toną. Tenka konstatuoti, kad, palyginti su 2009 m., vidutinės grūdų supirkimo kainos sumažėjo 20 Lt/t (5 proc.),

Grūdų supirkimas ir supirkimo kainos sausio–kovo mėn.



Šaltinis: Statistikos departamentas

Per š. m. sausio–kovo mėn. iš Lietuvos išvežta 401 tūkst. t įvairių rūšių grūdų, iš jų kviečių – 354,4 tūkst. t arba 88 proc. viso eksportuoto kiekio. Kviečiai buvo vežami į Saudo Arabiją, Turkiją, Ispaniją. Grūdų eksportas, palyginti su praėjusiais metais, sumažėjo 32,8 tūkst. t (7,6 proc.), pirmiausia dėl šiais metais gerokai sumažėjusio miežių eksporto.

Lietuvos žemės ūkio ir maisto produktų rinkos reguliavimo agentūros duomenimis, nuo intervencinio laikotarpio pradžios (2009-11-01) iki š. m. balandžio 1 d. intervenciniu būdu nupirkta 116,9 tūkst. t grūdų (iš jų tik 91 t kviečių) arba keturis kartus daugiau, palyginti su praėjusiais metais. Šiais metais, kaip ir pernai, intervencijai siūlomi miežiai.

Žemės ūkio ir maisto produktų rinkos informacinės sistemos 2010-03-31 duomenimis, grūdų atsargos pas supirkėjus sudarė 493,6 tūkst. t įvairių rūšių grūdų arba 11,4 proc. mažiau nei praėjusiais metais. Taigi darytina prielaida, kad iki šiųmečio derliaus nuėmimo pradžios perteklinių grūdų atsargų pas supirkėjus likti neturėtų, o tai galėtų turėti teigiamos įtakos grūdų supirkimo kainų formavimuisi.

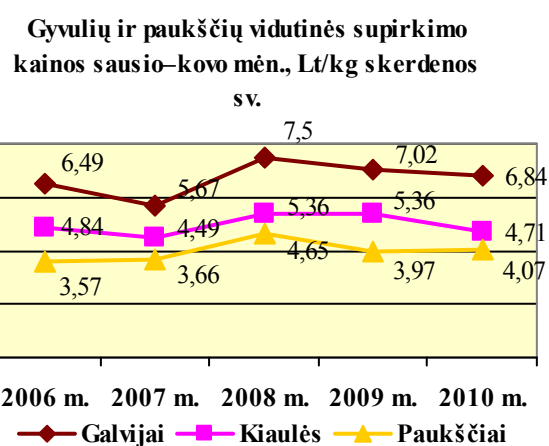
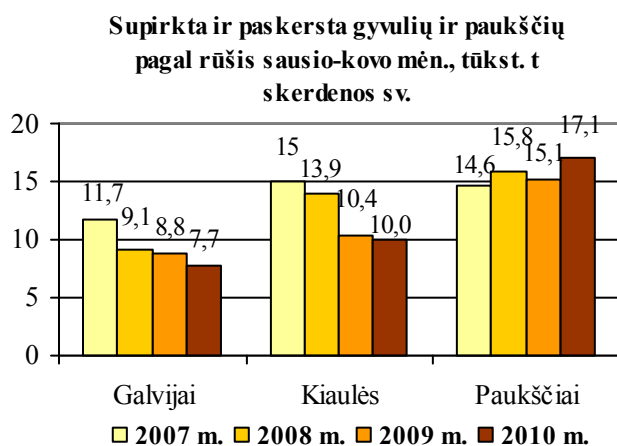
Mėsos sektorius

Žemės ūkio informacijos ir kaimo verslo centro Gyvulių registro duomenimis, 2010 m. balandžio 1 d. Lietuvoje buvo laikoma 708,3 tūkst. galvijų arba 5 proc. mažiau nei 2009 m. balandžio 1 d., kai jų buvo 747,3 tūkst.

Skerdimui skirtų vyresnių negu 12 mėn. amžiaus bulių per metus padaugėjo 1 proc. ir š. m. balandžio 1 d. buvo 46,6 tūkst.

Statistikos departamento duomenimis, 2010 m. sausio 1 d. auginamų kiaulių skaičius buvo 928,2 tūkst. arba 4 proc. didesnis nei 2009 m. sausio 1 d. (897,1 tūkst.).

Per 2010 m. I ketvirtį Lietuvoje įmonių supirktas ir paskerstas gyvulių ir paukščių kiekis sudarė 34,8 tūkst. t skerdenos svorio (gyvojo sv. – 53,2 tūkst. t) arba, palyginti su 2009 m. I ketvirčiu, supirkimas padidėjo 2 proc. Galvijų skerdenos svoriu supirkta 7,7 tūkst. t (gyvojo sv. – 16 tūkst. t) arba 12 proc. mažiau, kiaulių supirkta 10 tūkst. t (gyvojo sv. – 13,9 tūkst. t) arba 4 proc. mažiau, o paukščių supirkta 17,1 tūkst. t (gyvojo sv. – 23,2 tūkst. t) arba 14 proc. daugiau.



Šaltinis: Statistikos departamentas

2010 m. I ketvirtį galvijų vidutinė supirkimo kaina buvo 6,84 Lt už kg – apie 3 proc. mažesnė nei 2009 m. I ketvirtį, kai vidutinė kaina buvo 7,02 Lt už kg skerdenos. Už galvijus mokama kaina sudarė apie 73 proc. ES vidutinės kainos lygio.

Kiaulių vidutinė supirkimo kaina 2010 m. I ketvirtį, palyginti su 2009 m. I ketvirčiu, nukrito 12 proc. ir buvo lygi 4,71 Lt už kg skerdenos. Ši kaina sudarė apie 104 proc. ES kiaulienos vidutinės kainos.

Paukščių skerdenėlių kaina per 2010 m. I ketvirtį, palyginti su 2009 m. I ketvirčiu, padidėjo 3 proc. ir siekė 4,07 Lt už kg. Palyginti ją su vidutine paukštienos kaina ES, Lietuvoje buvo mokama apie 88 proc. europinės kainos.

Šalies mėsos eksporto–importo balansas neigiamas. 2010 m. I ketvirtį mėsos ir jos produktų iš Lietuvos buvo išvežta 13,5 tūkst. t. Palyginti su 2009 m. I ketvirčiu, eksportas padidėjo apie 11 proc. Tuo tarpu iš kitų šalių mėsos ir jos produktų buvo įvežta 22 tūkst. t arba 10 proc. mažiau.

Per 2010 m. I ketvirtį galvijienos eksportas sumažėjo 8 proc. Iš šalies eksportuota 4,8 tūkst. t galvijų mėsos. 83 proc. galvijienos išvežta į ES šalis, o likęs kiekis – į Rusiją (17 proc.). Už į trečiąsias šalis išvežtą galvijieną įmonėms buvo išmokėta apie 3,7 mln. Lt eksporto grąžinamųjų išmokų.

Galvijienos importuojama labai mažai, o per 2010 m. I ketvirtį net 31 proc. mažiau nei pernai per tą patį laikotarpį (apie 437 t).

Dėl aukštesnės nei kitose ES šalyse supirkimo kainos kiaulienos eksporto praktiškai nėra – 2010 m. I ketvirtį eksportuota tik 782 t (t. y. 23 proc. mažiau nei pernai), tačiau gyvų kiaulių eksportas išlieka didelis. Per š. m. I ketvirtį, palyginti su praėjusiųjų, gyvų kiaulių išvežimas sumažėjo 6 proc. (išvežta 118,7 tūkst.). Kiaulienos importas, visada sudaręs ženkliai dalį, 2010 m. I ketvirtį sumažėjo 10 proc. ir siekė 14,3 tūkst. t. Kiauliena įvežta iš Vokietijos – apie 29 proc. (4,2 tūkst. t.), iš Lenkijos – apie 23 proc. (3,3 tūkst. t.), iš Danijos – apie 15 proc. (2,2 tūkst. t).

Per 2010 m. I ketvirtį paukštienos išvežta 5,5 tūkst. t., t. y. 32 proc. daugiau, palyginti su praėjusių metų tuo pačiu laikotarpiu, o jos importas sumažėjo 20 proc. (5,1 tūkst. t.). Į Lietuvą daugiausia paukštiena buvo įvežama iš Lenkijos (65 proc.), Olandijos (7 proc.).

Sumažėjo dešrų ir panašių produktų iš mėsos importas. 2010 m. I ketvirtį jų buvo įvežta 3 tūkst. t arba 12 proc. mažiau nei pernai. Tačiau išvežta dešrų ženkliai (t. y. 83 proc.) daugiau – 940 t. Dešros įvežamos iš Lenkijos (69 proc. nuo viso įvežto kiekio), Estijos (24 proc.), išvežamos – į Latviją (44 proc. nuo viso išvežto kiekio), Estiją (25 proc.).

Per 2010 m. I ketvirtį iš Lietuvos išvežta 21,5 tūkst. veršelių arba 3 proc. daugiau nei pernai.

Lietuvos apsirūpinimas sava galvijiena sudaro 207 proc. ir galvijų auginimo verslas labai priklauso nuo galvijienos eksporto galimybių. Didesnė realizavimui užaugintų galvijų pasiūla iškart mažina supirkimo kainą, kuri ir taip yra viena žemiausių ES, todėl didėjančio suinteresuotumo ūkio subjektams plėtoti galvijininkystę, nėra.

Kiaulių auginėjimui, turėdami gyvoms kiaulėms rinką Rusijoje, išlaiko aukštą kiaulienos supirkimo kainą (apie 10 proc. didesnė nei ES šalių kainos vidurkis) Lietuvoje, palikdami vietinius vartotojus be lietuviškos kiaulienos, o skerdyklas be darbo. Skerdyklos ir mėsos perdirbimo įmonės trūkstantį kiaulienos žaliavą priverstos importuoti. Rusijai pakėlus muitus įvežamoms kiaulėms nuo 5 iki 40 proc., eksporto apimtys į šią šalį nepasikeitė, o kiaulienos pasiūla vidaus rinkoje, kaip buvo tikėtasi, neišaugo.

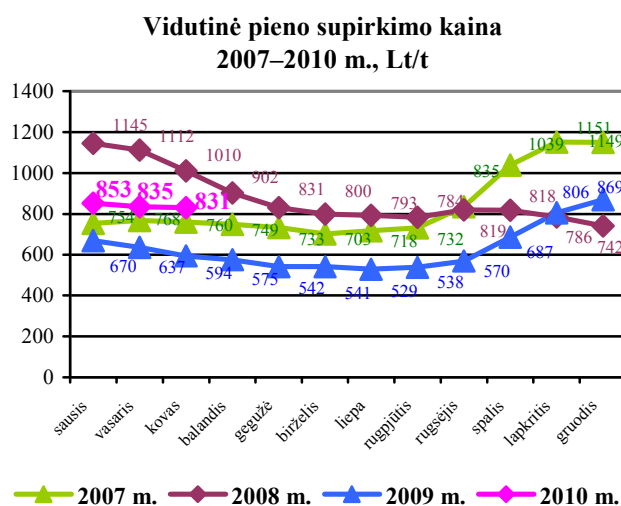
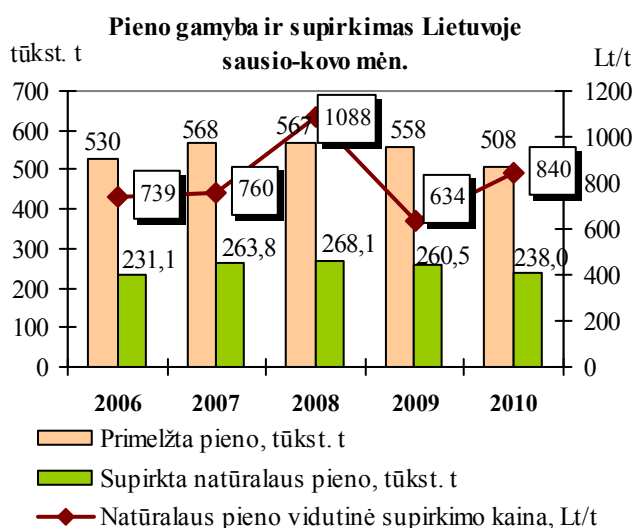
Laikomų kiaulių skaičių Lietuvoje galima būtų didinti, nes apsirūpinimas kiauliena tesiekia 48 proc., o ir kiaulienos tradiciškai suvartojama daug (apie 46 kg vienam gyventojui, ir tai yra 3 kg daugiau nei ES vidurkis), tačiau reikia rasti rezervų mažinti kiaulių gamybos kaštus.

Pieno sektorius

Statistikos departamento duomenimis, 2010 m. sausio 1 d. buvo laikoma 374,6 tūkst. karvių arba, palyginti su 2009 m. sausio 1 d., karvių skaičius sumažėjo 5 proc.

Pieno supirkimas ir supirkimo kainos. Per 2010 m. sausį–kovą supirka 238 tūkst. t natūralaus pieno arba 8,6 proc. mažiau negu per 2009 m. atitinkamą laikotarpį.

Pieno supirkimo kaina sausį–kovą siekė 840 Lt/t ir buvo 32 proc. didesnė už 2009 m. to laikotarpio vidutinę natūralaus pieno supirkimo kainą (634 Lt/t). Pastaruoju metu aukščiausią lygį pieno supirkimo kaina buvo pasiekusi 2009 m. gruodžio mėn., 2010 m. pradžioje ji neženkiai sumažėjo.



Šaltinis: Statistikos departamentas

Žaliavinio pieno importas. 2010 m. ženkliai didėja pieno importo srautai: per sausį–kovą importuota 41,9 tūkst. t pieno, t. y. 21 proc. daugiau, palyginti su 2009 m. sausiu–kovu. Importuoto žaliavinio pieno perdirbimas sudarė 15 proc. viso perdirbto pieno Lietuvoje.

Bendrosios nacionalinės pardavimo perdirbti pieno kvotos vykdymas. 2009–2010 kvotos metams Lietuva turėjo 1 756 tūkst. t bendrąją pieno gamybos kvotą. 2009–2010 kvotos metais (kvotos metai baigėsi kovo 31 d.) pieno pardavimo perdirbti kvota įvykdyta 76 proc. (per 2008–2009 kvotos metus pieno pardavimo perdirbti kvota buvo įvykdyta 84 proc., o pardavimo tiesiogiai vartoti – 56 proc.).

Pieno gaminių gamyba. 2010 m. I ketvirtį Lietuvos pieno perdirbimo įmonės perdirbo 8,3 proc. mažiau pieno, palyginti su 2009 m. I ketvirčiu. Sumažėjus perdirbamo pieno kiekiui, 2010 m. sausį–kovą, palyginti su 2009 m. sausiu–kovu, sumažėjo beveik visų pieno produktų gamyba: lieso pieno miltelių, sviesto, grietinėlių, fermentinių sūrių, pieno konservų. Stabili gamyba išliko šviežių pieno produktų, o išaugo nenugriebto pieno miltelių bei pieno gaminių su augaliniais riebalais gamyba.

Pieno produktų pardavimai vidaus rinkoje ir eksportas. Per 2010 m. sausį–kovą Lietuvos pieno perdirbimo įmonės pardavė produkcijos už 435,1 mln. Lt, tai yra 3,3 proc. mažiau, palyginti su 2009 m. sausiu–kovu. 53,4 proc. visų pardavimų sudarė pardavimai vidaus rinkoje, kurie 2009 m. sumažėjo 3,9 proc. (vertine išraiška). Pardavimų sumažėjimą lėmė pieno produktų kainų sumažėjimas. 2010 m. kovą parduotos produkcijos įmonių kainos buvo apie 7,2 proc. mažesnės negu prieš metus, mažmeninės pieno produktų kainos sumažėjo apie 4,8 proc. Pažymėtina, kad nuo metų pradžios tiek įmonių, tiek mažmeninės kainos auga.

Per 2010 m. sausį–kovą iš Lietuvos eksportuota pieno produktų už 231,6 mln. Lt, tai yra 6,6 proc. daugiau, negu 2009 m. sausį–kovą. Pastebimas pieno produktų eksporto suaktyvėjimas (ypatingai kovo mėn.). Pažymėtina, kad 2010 m. pieno produktų eksporto kainos didesnės nei 2009 m. atitinkamu laikotarpiu. Pieno gaminių eksporto kainos žemiausią kainų lygį buvo pasiekusios 2009 m. birželio–liepos mėn., o rudenį jos pradėjo augti. Gruodį eksporto kainos jau buvo daugiau kaip trečdaliu didesnės negu liepos mėn. 2010 m. kovą pieno produktų eksporto kainos buvo apie 19,2 proc. didesnės negu 2009 m. kovą, o nuo metų pradžios eksporto kainos paaugo 5,7 proc.

Šiuo metu pasaulinėje pieno produktų rinkoje situacija yra palanki, fiksuojamas pieno produktų kainų augimas.

ES išmokos pieno gamintojams, nukentėjusiems nuo pieno sektoriaus krizės. Žemės ūkio ministro 2010 m. balandžio 13 d. įsakymu Nr. 3D-339 patvirtintos Europos Sąjungos išmokų pieno gamintojams, nukentėjusiems nuo pieno sektoriaus krizės, mokėjimo 2010 metais taisyklės. Iš viso Lietuvai iš ES skirta 10,7 mln. Lt. Išmokos dydis – 7,42 Lt už toną. Numatoma, kad išmokas gaus apie 54 tūkst. pieno gamintojų ir jos turėtų būti išmokėtos š. m. gegužės mėn. antroje pusėje.

Pieno gamintojų galių rinkoje stiprinimas

Viena opiausių problemų pieno sektoriuje – silpnos pieno gamintojų galios rinkoje. Pieno gamintojai, būdami silpnai organizuoti, nesugeba pasipriešinti perdirbėjų spaudimui dėl kainų. Siekiant sustiprinti pieno gamintojų galias rinkoje, Žemės ūkio ministerija ėmėsi remti alternatyvių prekybos vietų kūrimą (ūkininkų turgeliai ir kitos prekyvietės), skatina ūkininkus pačius gaminti produktus ir tiekti rinkai (prekiauti prekybos tinklų parduotuvėse, dalyvauti konkursuose parduodant produktus viešosioms įstaigoms ir pan.). Žemės ūkio ministerijos tinklalapyje www.zum.lt sukurta nauja rubrika „Kam reikia pieno, vaisių ir daržovių?“. Joje patalpinta detalesnė informacija apie pieno ir pieno produktų, vaisių ir daržovių pirkimą pagal Lietuvos Respublikos viešųjų pirkimų įstatymą. Siekiant palengvinti tiekimą į rinką sąlygas, Valstybinė maisto ir veterinarijos tarnyba supaprastino pieno ir pieno gaminių pardavimo tiesiogiai iš ūkių reikalavimus.

Žemės ūkio ministerija aktyviai skatina ir remia pieno gamintojų kooperaciją. Lietuvos Respublikos žemės ūkio ministro 2010-04-22 įsakymu Nr. 3D-373 patvirtintos Lietuvos kaimo plėtros 2007–2013 metų programos priemonės „Žemės ūkio produktų perdirbimas ir pridėtinės vertės didinimas“ antrosios veiklos srities „Pieno sektoriaus restruktūrizavimas, įkuriant naujas pieno

perdirbimo įmonės“ įgyvendinimo taisyklės, pagal kurias gali būti skirta 50,8 mln. Lt naujoms pieno perdirbimo gamykloms, kurias kontroliuos pieno gamintojai, kurti. Šia priemone siekiama kelių tikslų. Visų pirma, pieno perdirbimo pramonė bus labiau diversifikuota, išplėstas gaminamos produkcijos asortimentas, o tai sumažins kainų svyravimo riziką. Antra, pieno gamintojai užsitikrins alternatyvią pieno pardavimo galimybę ir turės garantijas, kad visas pienas, pagamintas jų ūkiuose, bus supirktas ir perdirbtas. Ir trečia, padidėjus konkurencijai pieno perdirbimo sektoriuje, visos įmonės, veikiančios šioje rinkoje, bus priverstos efektyvinti gamybą. Be to, intensyvėjant konkurencijai žalio pieno rinkoje, atsirastų prielaidos augti pieno gamybai.

Maisto produktų ir gėrimų gamyba

Statistikos departamento išankstiniais duomenimis, 2010 m. sausio–kovo mėn., palyginti su 2009 m. tuo pačiu laikotarpiu, apie 50 proc. maisto produktų ir gėrimų pramonės šakų gamybos apimtys didėjo.

Paruoštų arba konservuotų produktų iš daržovių ir vaisių (be sulčių ir pomidorų padažų) 2010 m. sausio–kovo mėn. pagaminta 6 proc. mažiau nei per 2009 m. tą patį laikotarpį. Nekoncentruotų vaisių ir daržovių sulčių gamyba per 2010 m. sausio–kovo mėn. sumažėjo 20 proc.

2010 m. I ketvirtį, palyginti su 2009 m. I ketvirčiu, pagaminta 10 proc. mažiau spiritinių gėrimų, realizuota 1 proc. daugiau, Lietuvoje – 5 proc. daugiau. Pagaminta 3,6 karto daugiau putojančio vyno, realizuota 1,9 karto daugiau, eksportuota 24 proc. viso parduoto kiekio. Pagaminta 23 proc. daugiau vaisių ir uogų vyno. Pagaminta 35 proc. daugiau putojančių fermentuotų gėrimų, realizuota 45 proc. daugiau, Lietuvoje – 14 proc. daugiau, eksportuota – 52 proc. arba 96 proc. daugiau nei 2009 m. I ketvirtį. Pagaminta 55 proc. daugiau kitų fermentuotų gėrimų, realizuota 24 proc. daugiau. Pagaminta 24 proc. mažiau sidro, realizuota 10 proc. mažiau, eksportuota – 15 proc. Pagaminta 11 proc. daugiau alaus, realizuota 5 proc. daugiau, eksportuota 7 proc. daugiau.

2010 m. I ketvirtį, palyginti su 2009 m. I ketvirčiu, pagaminta 13 proc. mažiau neskrudinto salyklo, realizuota 20 proc. daugiau. Pagaminta 24 proc. daugiau skrudinto salyklo, realizuota 9 proc. daugiau, Lietuvoje realizuota 5 proc. mažiau, eksportuota 6 proc. daugiau nei 2009 m. I ketvirtį.

Per 2010 m. I ketvirtį Lietuvos cukraus gamintojai pagamino 3,5 tūkst. t baltojo cukraus. 2009 m. I ketvirtį cukraus gamyba nevyko, kadangi buvo pasirašyta mažiau sutarčių dėl cukrinių runkelių tiekimo.

Per 2010 m. I ketvirtį Lietuvos cukraus gamintojai pardavė 21,5 tūkst. t baltojo cukraus. Iš šio kiekio 14,5 tūkst. t pardavė Lietuvos vartotojams ir 7 tūkst. t Europos Sąjungos vartotojams. Palyginti su praėjusių metų tuo pačiu laikotarpiu, Lietuvos cukraus fabričių pardavimai sumažėjo 11 proc.

2010 m. I ketvirčio vidutinė mažmeninė cukraus kaina buvo 3,19 Lt/kg, o vidutinė cukraus gamintojų pardavimo kaina – 1,8 Lt/kg. Palyginti su tuo pačiu praėjusių metų laikotarpiu vidutinė

mažmeninė cukraus kaina sumažėjo apie 2,1 proc., o cukraus gamintojų vidutinė cukraus pardavimo kaina sumažėjo 8,8 proc.

2010 m. I ketvirtį margarino pagaminta 20 proc. daugiau ir parduota 35,4 proc. daugiau nei per 2009 m. I ketvirtį. Majonezo gamyba per 2010 m. analizuojamąjį laikotarpį sumažėjo 28,9 proc., pardavimai – 26,2 proc.

Miltinės ir cukrinės konditerijos gaminių gamyba bendrai per 2010 m. sausio–kovo mėn. padidėjo 3 proc. Tam turėjo įtakos nežymus tiek miltinės, tiek cukrinės konditerijos gamybos apimčių padidėjimas (atitinkamai 1,5 ir 3,7 proc.). Daugumos miltinės bei cukrinės konditerijos gaminių atskirų produktų grupių pagaminta ir parduota daugiau.

Per 2010 m. sausio–kovo mėn. duonos ir pyrago kepinų gamyba sumažėjo nežymiai – 1,1 proc. Iškepta ir parduota mažiau pyrago kepinų (atitinkamai 5,4 ir 5,1 proc.); ruginės duonos pagaminta ir parduota daugiau – apie 2 proc.

Acto gamyba per 2010 m. I ketvirtį padidėjo 53,4 proc., o pardavimai – 6,2 proc.

Kviečių krakmolo pagaminta per 2010 m. I ketvirtį tiek pat, kiek per 2009 m. I ketvirtį, tačiau pardavimai vidaus rinkai išaugo 52 proc.

Per 2010 m. I ketvirtį, atgaivinus (2009 metų viduryje) rafinuoto rapsų aliejaus gamybą, buvo pagaminta daugiau kaip 12,2 tūkst. t rafinuoto rapsų aliejaus. Neapdoroto rapsų aliejaus gamyba per 2010 m. analizuojamąjį laikotarpį padidėjo 2 kartus.

Pagrindinių maisto pramonės gaminių gamyba

Gaminių pavadinimas	Mato vnt.	Pagaminta sausio–kovo mėn.		2010 m. palyginti su 2009 m., padidėjimas, sumažėjimas (–), %
		2009 m.	2010 m.	
Paruošti arba konservuoti produktai iš daržovių ir vaisių (be sulčių ir pomidorų padažų)	tūkst. t	5,0	4,7	-6,0
Vaisių ir daržovių sultys	mln. l	2,0	1,6	-20,0
Majonezas	tūkst. t	3,8	2,7	-28,9
Margarinas	tūkst. t	2,5	3,0	20,0
Neapdorotas rapsų aliejus	tūkst. t	1,9	3,8	2 k.
Krakkolas (kviečių)	tūkst. t	14,5	14,5	0,0
Duona ir pyrago gaminiai	tūkst. t	38,1	37,7	-1,0
Konditerijos gaminiai	tūkst. t	10,1	10,4	3,0
Actas	tūkst. dal	32,2	49,4	53,4
Degtinės ir likerio gaminiai	tūkst. dal alc 100%	200,9	181,4	-9,7
Putojantis vynuogių vynas	tūkst. dal	21,4	77,9	3,6 k.
Alus	mln. dal	5,5	6,2	12,7
Natūralūs mineraliniai ir aeruoti vandenys	mln. dal	3,9	3,7	-5,1
Nealkoholiniai gėrimai	mln. dal	2,8	2,6	-7,1
Salyklas (neskrudintas)	tūkst. t	15,5	13,6	-12,3

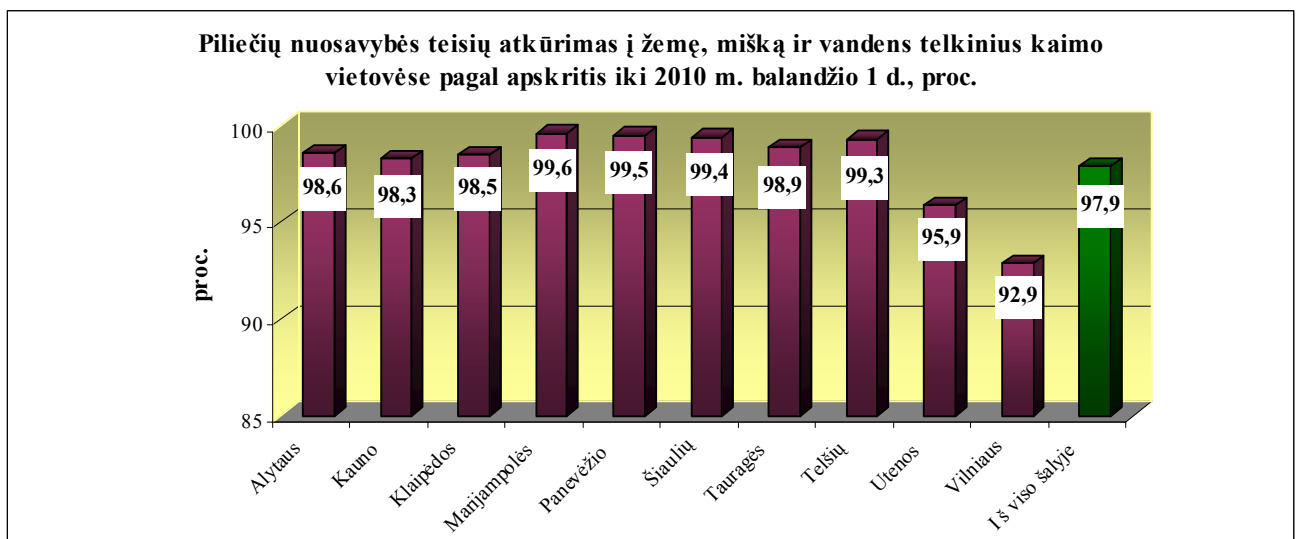
Šaltinis. Statistikos departamentas

Piliečių nuosavybės teisių į žemę atkūrimas Lietuvoje iki 2010 m. balandžio 1 d.

Nuo žemės reformos pradžios iki 2010 m. balandžio 1 d. pateikta 723 tūkst. piliečių prašymų atkurti nuosavybės teises į 4 mln. ha žemės kaimo vietovėje. Iki šios datos priimta 738,6 tūkst. sprendimų atkurti nuosavybės teises į 3,9 mln. ha žemės, miško ir vandens telkinių. Tai sudaro 97,9

proc. piliečių prašymuose nurodyto ploto, į kurį pateikti visi nuosavybės teisę įrodantys ir giminystės ryšį su turėtos žemės savininku patvirtinantys dokumentai. Marijampolės, Panevėžio, Šiaulių ir Telšių apskričių kaimo vietovėse žemės gražinta ir nuosavybės teisių į turėtą žemę atkurta daugiau kaip į 99 proc. prašymuose nurodyto ploto. Iš viso kaimo vietovėse nuosavybės teisės neatkurtos į 83,3 tūkst. ha žemės ar miško plotą.

Piliečių nuosavybės teisių į žemę, mišką ir vandens telkinius atkūrimo darbai per 2010 m. I ketvirtį sparčiausiai vyko Vilniaus ir Alytaus apskrityse. Pagal rajonus nuosavybės teisių atkūrimo darbai sparčiausiai vyko Trakų rajone – nuosavybės teisių atkūrimo pagal plotą procentas per I ketvirtį padidėjo 0,7 punkto, Ukmergės rajone – 0,3 punkto, Vilniaus, Varėnos, Kauno, Kėdainių rajonuose, Elektrėnų ir Rietavo savivaldybėse – 0,2 punkto.



Šaltinis: Nacionalinė žemės tarnyba prie ŽŪM

Per 2010 m. pirmąjį ketvirtį pateikta 819 naujų piliečių prašymų ir išvadų dėl žemės, miško ir vandens telkinių perdavimo neatlygintinai nuosavybėn į 2,8 tūkst. ha.

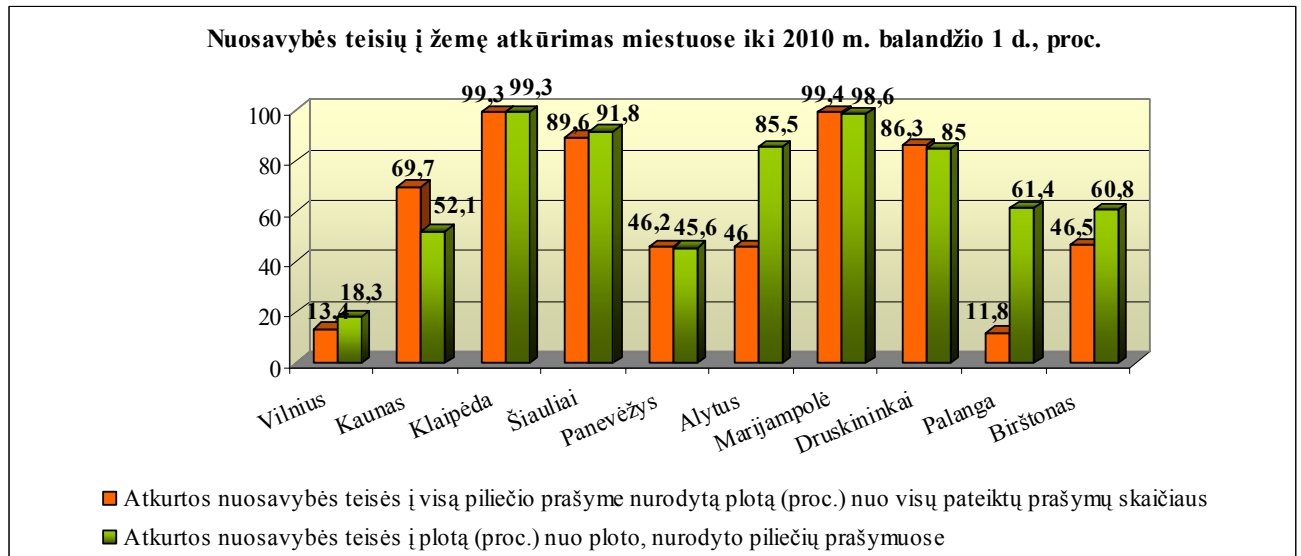
Iki 2010 m. balandžio 1 d. asmeninio ūkio žemę privatizavo 245,9 tūkst. piliečių, su 21,3 tūkst. piliečių sudarytos valstybinės žemės nuomos sutartys. Dar neprivatizuota asmeninio ūkio žemė arba nesudarytos nuomos sutartys su 27 tūkst. piliečių. Privatizuota asmeninio ūkio žemė arba sudarytos valstybinės žemės nuomos sutartys dėl 90,9 proc. naudojamo asmeninio ūkio žemės ploto.

Iki 2010 m. balandžio 1 d. 26,2 tūkst. asmenų, pageidaujančių pirkti 453,7 tūkst. ha žemės, yra pateikę dokumentus, įrodančius, kad turi pirmumo teisę įsigyti valstybinės žemės ūkio paskirties žemės ar turi teisę į valstybės paramą ją įsigyjant. Iš to skaičiaus juridinių asmenų, pageidaujančių pirkti 48,1 tūkst. ha žemės, yra 537.

Daugiausia norinčiųjų pirkti žemės yra Šiaulių apskrityje – 3,8 tūkst. asmenų (vidutiniškai vienas asmuo norėtų pirkti 17 ha), Panevėžio apskrityje – 3,3 tūkst. asmenų (vidutiniškai vienas asmuo norėtų pirkti 21 ha), Telšių ir Kauno apskrityse – 3 tūkst. asmenų (vidutiniškai vienas asmuo norėtų pirkti, atitinkamai, 11 ir 13 ha).

Sudaryta 5 803 valstybinės žemės pirkimo–pardavimo sutarčių dėl 74,7 tūkst. ha valstybinės žemės ūkio paskirties žemės pardavimo.

Atkurti nuosavybės teises į 42 052 ha žemės miestams iki 1995 m. birželio 1 d. priskirtoje teritorijoje iki 2010 m. balandžio 1 d. pateikti 51 175 piliečių prašymai. Nuosavybės teisės į mieste turėtą žemę atkurtos 35 182 piliečiams į 28 154 ha, t. y. 67 proc. piliečių prašymuose nurodyto ploto. Lieka atkurti nuosavybės teises į 13,9 tūkst. ha žemės miestuose.



Šaltinis: Nacionalinė žemės tarnyba prie ŽŪM