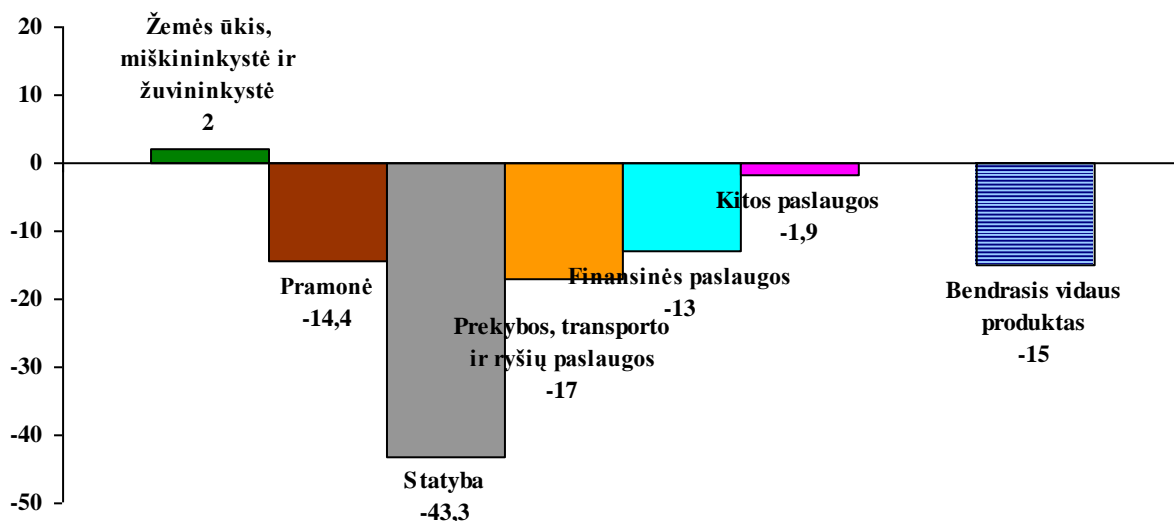


ŽEMĖS IR MAISTO ŪKIO BŪKLĖS 2009 METŲ APŽVALGA

Išankstiniais Statistikos departamento duomenimis, 2009 m. bendrosios pridėtinės vertės augimas fiksuotas tik žemės ūkyje (2 proc.). Teigiamus makroekonominių rodiklių pokyčius žemės ūkyje lėmė augalininkystės sektoriaus rodikliai.

Bendrosios pridėtinės vertės kitimas pagal ekonomines veiklas 2009 m.*

Pokytis procentais, palyginti su 2008 m.

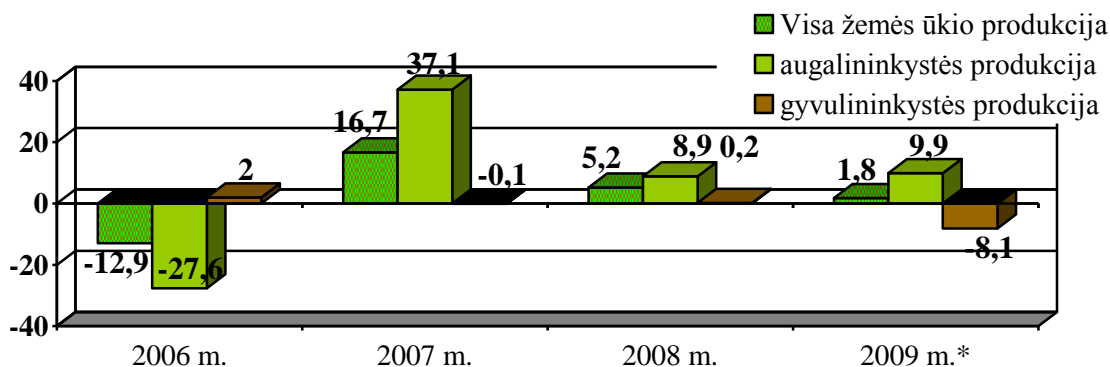


Šaltinis: Statistikos departamento duomenys. *) Bendrojo vidaus produkto pokyčio antrasis įvertis.

Bendroji žemės ūkio produkcija 2009 m. veikusiomis kainomis sudarė 5,8 mlrd. Lt (2008 m. – 7,3 mlrd. Lt). Palyginti su 2008 m., žemės ūkio produkcijos apimtis padidėjo 1,8 proc., iš jos augalininkystės produkcijos apimtis padidėjo 9,9 proc., gyvulininkystės produkcijos – sumažėjo 8,1 proc.

Žemės ūkio produkcijos vertės sumažėjimą lėmė žymiai sumažėjusios kainos. Išankstiniais Statistikos departamento duomenimis, 2009 m., palyginti su 2008 m., žemės ūkio produktų supirkimo kainos sumažėjo 22 proc.

Žemės ūkio produkcijos apimties pokyčiai, palyginti su praėjusiais metais, proc.



Šaltinis. Statistikos departamentas. *) 2009 m. - patikslinti išankstiniai d.

Grūdinių augalų derlius 2009 m., palyginti su 2008 m., padidėjo 12 proc., rapsų – 26 proc., lauko daržovių – 6 proc., o cukrinių runkelių – 2 kartus.

Žemės ūkio ir maisto produktų eksportuota beveik už 8 mlrd. Lt ir tai sudarė beveik 20 proc. viso Lietuvos eksporto (2008 m. – 16 proc.). Prekyba žemės ūkio ir maisto produktais kasmet sudaro vis didesnę visos Lietuvos užsienio prekybos dalį.

Lietuvos užsienio prekyba žemės ūkio ir maisto produktais, mln. Lt

Rodikliai	2008 m.	2009 m.	2009 m. palyginti su 2008 m., padidėjimas, sumažėjimas (–), %	Žemės ūkio ir maisto produktų dalis visoje užsienio prekyboje, proc.	
				2008 m.	2009 m.
Eksportas	8 893,5	7 987,2	-10,2	16,0	19,6
Importas	8 139,8	6 626,4	-18,6	11,1	14,7
Balansas	753,7	1 360,8	1,8 k.	x	x

Šaltinis. Statistikos departamentas.

2009 m. tradiciškai daugiausia eksportuota pieno ir jo produktų – už 1,03 mlrd. Lt, tai sudarė 13 proc. viso žemės ūkio ir maisto produktų eksporto vertės. Grūdų eksportas sudarė 10 proc. viso eksporto vertės, jų išvežta už 855 mln. Lt.

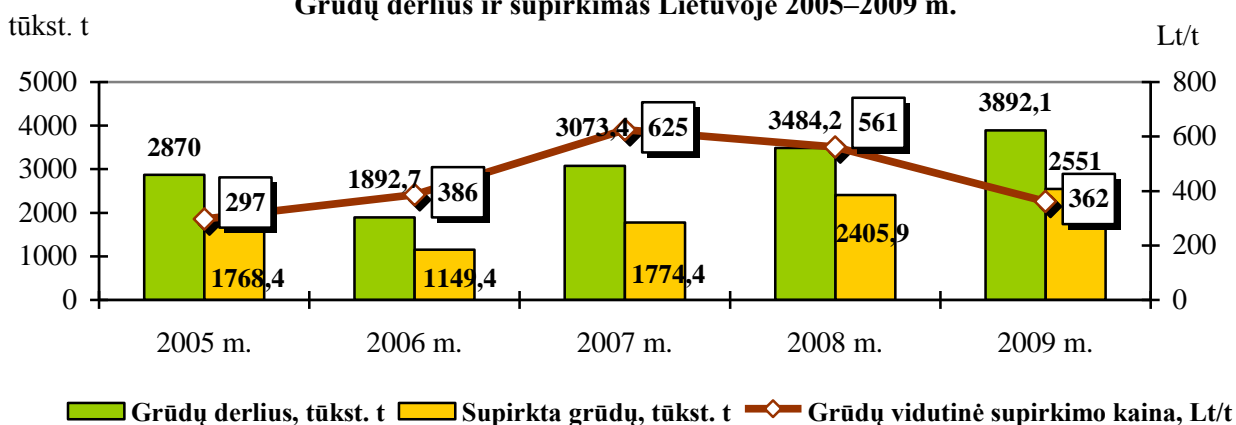
2009 m. svarbiausios eksporto rinkos buvo Rusija (24 proc. viso žemės ūkio ir maisto produktų eksporto), Latvija (15 proc.), Vokietija (10 proc.), Estija (6 proc.), Lenkija (5 proc.). Importo struktūroje Lenkija užima pirmąją vietą – 18 proc. viso žemės ūkio ir maisto produktų importo, Nyderlandai – 12 proc., Vokietija – 11,6 proc., Latvija – 10,3 proc.

Grūdų sektorius

Statistikos departamento duomenimis, 2009 m. gautas 3,89 mln. t grūdinių augalų derlius, iš jų net 55 proc. sudarė kviečiai.

Per 2009 m. iš šalies augintojų supirkta 2,55 mln. t įvairių rūšių grūdų už 924,5 mln. Lt. Iš ūkininkų ir šeimos ūkių supirkta 1,81 mln. t grūdų arba 71 proc. viso supirkto kiekio. Vidutinė grūdų supirkimo kaina praėjusiais metais buvo tik 362 Lt/t ir, palyginti su 2008 m., sumažėjo 35,5 proc.

Grūdų derlius ir supirkimas Lietuvoje 2005–2009 m.



Šaltinis: Statistikos departamentas.

2009 m. iš Lietuvos išvežta 1,77 mln. t grūdų, kurių vertė 855,1 mln. Lt. Grūdų eksportas, palyginti su 2008 m., padidėjo 18 proc., tačiau išvežtų grūdų vertė sumažėjo apie 20 proc. Tokią situaciją lėmė pasaulinėje grūdų rinkoje susiklosčiusios rinkos kainos.

Beveik 72 proc. visų eksportuotų grūdų sudarė kviečiai. Nemažai kviečių išvežta į Šiaurės Afrikos valstybes: Libiją – 168,5 tūkst. t, Maroką – 97,7 tūkst. t, Egiptą – 54,3 tūkst. t, Alžyrą –

50,2 tūkst. t, Junginius Arabų Emyratus – 47,8 tūkst. t. Apie 90 tūkst. t kviečių eksportuota į Turkiją.

Net tris kartus daugiau, palyginti su 2008 m., iš Lietuvos išvežta kvietrugių ir du kartus daugiau – rugių. Šie grūdai išvežti į kitas ES valstybes.

Tačiau per 2009 m. gerokai (net 40 proc.) sumažėjo miežių eksportas. Dėl pasikeitusios miežių pasiūlos–paklausos Lietuvoje, kaip ir Europos Bendrijos rinkoje, vyksta intensyvus miežių intervencinis pirkimas nuo intervencinio laikotarpio pradžios – 2009 m. lapkričio 1 d. VĮ Lietuvos žemės ūkio ir maisto produktų rinkos reguliavimo agentūra (toliau – Agentūra) per 3 mėn. intervenciniu būdu nupirko 90,6 tūkst. t miežių, t. y. beveik penktadaliu daugiau negu buvo nupirktas per visą 2008/2009 metų intervencinį laikotarpį. Miežių pasiūla intervencijai buvo didelė, todėl Agentūrai, siekdama išspręsti jų sandėliavimo problemas, teko skelbti konkursą ūkio subjektams, pageidaujantiems priimti papildomą intervenciniu būdu nupirktą grūdų kiekį, išaiškinti. Miežių pasiūla intervencijai didelė ir kitose ES valstybėse.

Į Lietuvą įvežta tik 80,2 tūkst. t grūdų (daugiausia kukurūzų) už 45,8 mln. Lt.

2010 metų derliui žieminių javų pasėta net 13 proc. mažiau. Gerokai (27–42 proc.) sumažėjo žieminių kvietrugių, rugių ir miežių plotai. Palyginti su 2009 m. derliui pasėtais žieminių augalų pasėlių plotais, 19 proc. padidėjo tik žieminių rapsų plotai. Beveik nepakito žieminių kviečių pasėlių plotai (sumažėjo 1 proc.).

Įvertinus žiemkenčių pasėlių plotų pokyčius, pagal preliminarią ES analitikų prognozę, 2010 m. grūdų derlius Bendrijoje gali sumažėti iki 2 proc.

Vaisių ir daržovių sektorius

2009 m. daržovėmis buvo užsėta 14,1 tūkst. ha, panašiai kaip ir 2008 m., o lauko daržovių derlius – 292,6 tūkst. t arba 6 proc. didesnis. Bendras daržovių derlius – apie 320 tūkst. t.

Lietuvoje išaugintomis daržovėmis gyventojų poreikiai metų tėkmėje tenkinami netolygiai. Daržovių auginimas sukonzentruotas stambiuose specializuotuose ūkininkų ūkiuose. Pasėlių deklaravimo duomenimis, minėtuose ūkiuose buvo auginama 3,3 tūkst. ha daržovių, t. y. maždaug ketvirtadalis šalyje auginamo daržovių ploto.

2009 m. daržovių supirktas apie 57 tūkst. t, panašus kiekis, kiek buvo supirktas ir 2008 m.

Sodai ir uogynai 2009 m. buvo auginami 28 tūkst. ha plote. Specializuotuose sodininkystės bendrovių bei ūkininkų ūkiuose praėjusiais metais, pagal pasėlių deklaravimo duomenis sodai ir uogynai augo 12,3 tūkst. ha plote. Preliminariais duomenimis, vaisių bei uogų derlius 2009 m. siekė 120 tūkst. t. Kol kas specializuotuose bendrovių ir ūkininkų sodininkystės ūkiuose išauginama tik nedidelė dalis (12–15 tūkst. t) desertinių obuolių, kurie tinka ilgam saugojimui ir realizuojami žiemos laikotarpiu (tai sudaro trečdalį vidaus rinkos poreikio), tačiau daugėja stambesnių specializuotų ūkininkų ūkių, kuriuose veisiamų sodų ir uogynų plotai užima nuo 10 iki 40 ha ir daugiau.

2009 m. vaisių buvo supirktas 23,2 tūkst. t arba beveik per pusę mažiau negu 2008 m., nes rinkoje kritus koncentruotų sulčių kainai sumažėjo ir joms skirtų obuolių paklausa.

Cukriniai runkeliai

2009 m. cukriniai runkeliai buvo auginami 15,1 tūkst. ha plote. Palyginti su 2008 m., auginimo plotai padidėjo 73,5 proc. 2009 m. buvo supirktas 666,2 tūkst. t cukrinių runkelių. Palyginti su 2008 m., cukrinių runkelių buvo supirktas 96 proc. daugiau.

Mėsos sektorius

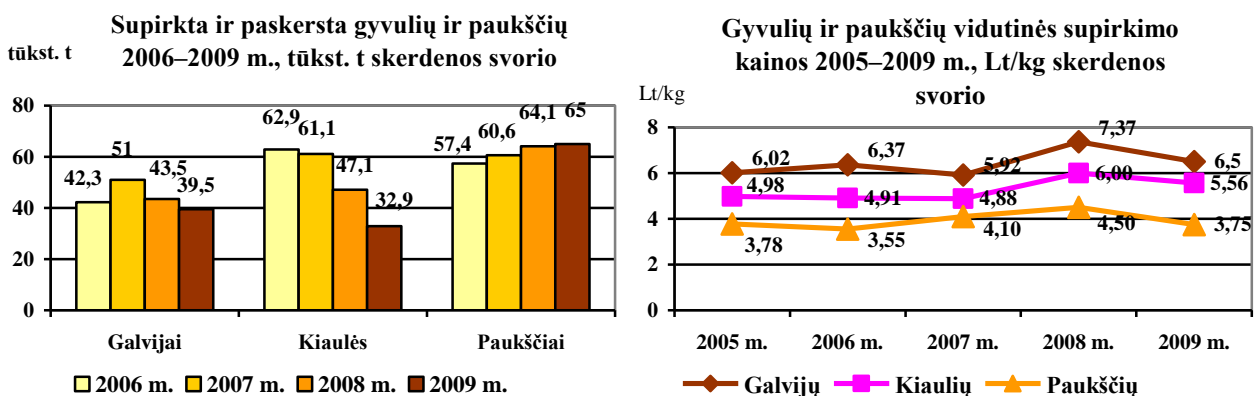
Žemės ūkio informacijos ir kaimo verslo centro duomenimis, 2010 m. sausio 1 d. Lietuvoje buvo laikoma 695,6 tūkst. galvijų arba 5 proc. mažiau negu 2009 m. sausio 1 d., kai jų buvo 731,2 tūkst. Skerdimui skirtų vyresnių kaip 12 mėn. amžiaus bulių per metus padaugėjo 3 proc., o 2010 m. sausio 1 d. jų buvo laikoma 42,1 tūkst.

2009 m. Lietuvoje įmonių supirktas ir paskerstas gyvulių ir paukščių kiekis skerdenos svoriu sudarė 137,4 tūkst. t (gyvojo svorio – 215,1 tūkst. t). Palyginti su 2008 m., supirkimas sumažėjo 11 proc. Galvijų skerdenos svorio supirkta 39,5 tūkst. t (gyvojo svorio – 81,3 tūkst. t) arba 9 proc. mažiau, kiaulių supirkta 32,9 tūkst. t (gyvojo svorio – 45,7 tūkst. t) arba 30 proc. mažiau, o paukščių supirkta 65 tūkst. t (gyvojo svorio – 88 tūkst. t) arba 1 proc. daugiau.

Lietuvoje 2009 m. galvijų vidutinė supirkimo kaina buvo 6,50 Lt už skerdenos kg arba 12 proc. mažesnė negu 2008 m. Praėjusiais metais už galvijus mokama kaina sudarė apie 67 proc. ES vidutinės kainos lygio.

Kiaulių vidutinė metinė supirkimo kaina 2009 m. nukrito 7 proc., palyginti su 2008 m., ir buvo 5,60 Lt už skerdenos kg. Ši kaina sudarė apie 110 proc. ES kiaulienos vidutinės kainos.

Paukščių skerdenėlių kaina 2009 m., palyginti su 2008 m., sumažėjo 18 proc., ir siekė 3,70 Lt už kg. Palyginus ją su vidutine paukštienos kaina ES, 2009 m. Lietuvoje buvo mokama apie 89 proc. europinės kainos.



Šaltinis. Statistikos departamentas.

Šalies mėsos importo–eksporto balansas 2009 m. buvo neigiamas. Per 2009 m. mėsos ir jos produktų iš Lietuvos buvo išvežta 56,2 tūkst. t. Palyginti su 2008 m., eksportas sumažėjo neįžymiai, t. y. apie 3 proc. Tuo tarpu iš kitų šalių mėsos ir jos produktų buvo įvežta 107,3 tūkst. t (12 proc. mažiau negu 2008 m.).

2009 m. galvijienos eksportas išliko 2008 m. lygyje (padidėjo tik 0,5 proc.). Iš šalies eksportuota 25,8 tūkst. t galvijų mėsos arba 65 proc. nuo viso pagaminto kiekio). 70 proc. galvijienos išvežta į ES šalis (į Olandiją – 5,2 tūkst. t, Vokietiją – 3 tūkst. t, Italiją – 2,8 tūkst. t, Švediją – 2,5 tūkst. t), o likęs kiekis – į Rusiją (29 proc.), Baltarusiją, Ukrainą. Už į trečiąsias šalis išvežtą galvijieną mėsos sektoriaus įmonėms buvo išmokėta per 19 mln. Lt eksporto grąžinamųjų išmokų.

Galvijienos importuojama labai mažai, o 2009 m. importuota net 59 proc. mažiau negu 2008 m. (apie 2 tūkst. t arba 4 proc. nuo gamybos).

Kiaulienos eksporto dėl aukštesnės negu kitose ES šalyse supirkimo kainos praktiškai nėra – per 2009 m. eksportuota tik 3,9 tūkst. t (26 proc. mažiau negu 2008 m.), tačiau gyvų kiaulių eksportas išliko didelis. 2009 m., palyginti su 2008 m., gyvų kiaulių išvežimas išaugo 35 proc.

(išvežta 562,4 tūkst.), iš jų kiaulių, sveriančių daugiau kaip 50 kg, eksportas padidėjo 26 proc. – išvežta 424 tūkst.

Kiaulienos importas, visada sudaręs ženkliai dalį, 2009 m. sumažėjo 4 proc. ir siekė 70,4 tūkst. t. Beveik pusė to kiekio įvežta iš Vokietijos (28,5 tūkst. t.), iš Lenkijos – apie 20 proc. (13,4 tūkst. t), iš Belgijos – apie 13 proc. (9,1 tūkst. t), iš Danijos – 8 proc. (5,8 tūkst. t).

Paukštienos eksportas 2009 m., palyginti su 2008 m., išaugo 19 proc., o jos importas sumažėjo 22 proc. Pagrindinės rinkos, į kurias buvo vežama paukščių mėsa, – Latvija (37 proc. viso eksporto), Olandija (20 proc.), Estija (19 proc.). Į Lietuvą daugiausia paukštienos buvo įvežta iš Lenkijos (55 proc.) ir Olandijos (13 proc.).

Nemažėja dešrų ir kitų mėsos produktų importas į šalį. 2009 m. jų buvo įvežta 15,6 tūkst. t arba 8 proc. daugiau. Nors 2009 m. dešrų eksportuota 33 proc. daugiau, tačiau išvežtas kiekis nėra labai didelis – 2,8 tūkst. t. Dešros įvežamos iš Lenkijos (72 proc. viso įvežto kiekio), Estijos (19 proc.), išvežamos į Latviją (34 proc. viso išvežto kiekio), Estiją (30 proc.).

Per 2009 m. iš Lietuvos išvežta 145,3 tūkst. veršelių arba 4 proc. daugiau negu 2008 m.

Lietuvos apsirūpinimas sava galvijiena sudaro apie 200 proc., o galvijų auginimo verslas labai priklauso nuo galvijienos eksporto galimybių. Didesnė realizavimui užaugintų galvijų pasiūla iškart mažina supirkimo kainą, kuri ir taip yra viena žemiausių ES, todėl ūkininkai nėra suinteresuoti plėtoti galvijininkystę.

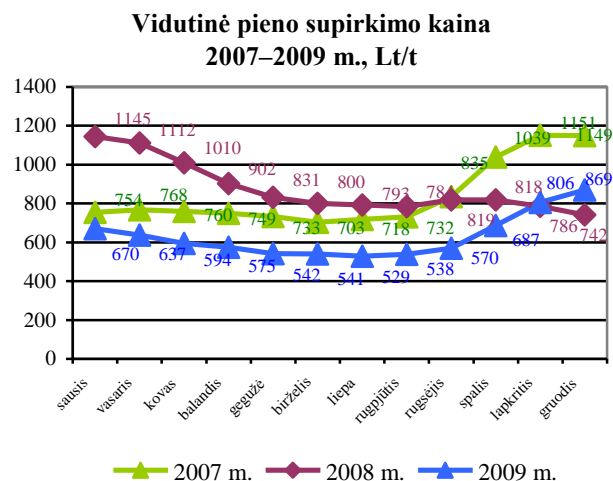
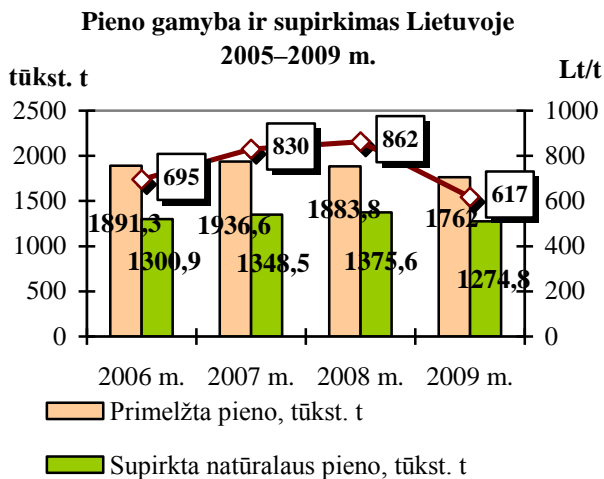
Kiaulių augintojai, turėdami rinką gyvoms kiaulėms Rusijoje, išlaiko aukštą kiaulienos supirkimo kainą Lietuvoje (apie 10 proc. didesnę negu ES šalių kainos vidurkis) ir palieka vietinius vartotojus be lietuviškos kiaulienos, o skerdyklas – be darbo. Skerdyklos ir mėsos perdirbimo įmonės trūkstantį kiaulienos žaliavą priverstos importuoti. Rusijai pakėlus muitus įvežamoms kiaulėms nuo 5 iki 40 proc., eksporto apimtys į šią šalį nedaug ką pasikeitė, o kiaulienos pasiūla vidaus rinkoje, kaip buvo tikėtasi, neišaugo.

Laikomų kiaulių skaičių Lietuvoje būtų galima didinti, nes apsirūpinimas kiauliena tesiekia apie 50 proc., o kiaulienos tradiciškai suvartojama daug (apie 46 kg vienam gyventojui, tai yra 3 kg daugiau negu ES vidurkis), tačiau reikia rasti rezervų mažinti kiaulienos gamybos kaštus.

Pieno sektorius

Pieno supirkimas ir supirkimo kainos. Per 2009 m. supirkta 1 274,8 tūkst. t natūralaus pieno, 7 proc. mažiau negu per 2008 m.

Vidutinė natūralaus pieno supirkimo kaina 2009 m. siekė 617 Lt/t ir buvo 28 proc. mažesnė už 2008 m. vidutinę pieno supirkimo kainą (862 Lt/t). Nuo 2008 m. pradžios prasidėjęs pieno supirkimo kainos mažėjimas 2009 m. viduryje pasiekė žemiausią tašką, o nuo rugpjūčio mėn. pieno kaina pradėjo augti. 2009 m. gruodį pieno supirkimo kaina siekė 869 Lt/t, ji buvo 64 proc. didesnė negu liepą ir 17 proc. didesnė negu 2008 m. gruodžio mėn.



Šaltinis. Statistikos departamentas.

2009 m. gamintojų pajamos už parduotą pieną, palyginti su 2008 m., sumažėjo 400 mln. Lt (34 proc.).

Žaliavinio pieno importas. Per 2009 m. importuota perdirbti 167,7 tūkst. t pieno arba 14,5 proc. mažiau, palyginti su 2008 m. Importuoto pieno perdirbimas sudarė 11,6 proc. viso perdirbto pieno Lietuvoje.

Karvių ir pieno gamintojų skaičius. Žemės ūkio informacijos ir kaimo verslo centro duomenimis, 2010 m. sausio 1 d. Lietuvoje buvo laikoma 357,1 tūkst. karvių; ūkių, laikančių karves, buvo 99,5 tūkst. Per metus karvių skaičius sumažėjo 6,1 proc. (23,1 tūkst.), ūkių skaičius – 7,7 proc. (8,2 tūkst.).

Beveik 73 proc. pieno ūkių sudaro 1–5 karvių laikytojai, tačiau šių gamintojų parduodamas pieno kiekis sudaro tik 17,4 procentų šalyje supirkto pieno kiekio.

Bendrosios nacionalinės pardavimo perdirbti pieno kvotos vykdymas. Per 2008–2009 kvotos metus bendroji nacionalinė pieno pardavimo perdirbti kvota buvo įvykdyta 84 proc., o pardavimo tiesiogiai vartoti – 56 proc. Per 2009–2010 kvotos metų devynis mėn. (2009 m. balandį–gruodį) pieno pardavimo perdirbti kvota buvo įvykdyta 61 proc. (praėjusiais kvotos metais – 68,5 proc.).

Pieno gaminių gamyba. 2009 m., sumažėjus pieno supirkimui ir importui bei padidėjus žalio pieno eksportui, Lietuvos pieno perdirbimo įmonės perdirbo 9 proc. mažiau pieno, palyginti su 2008 m. Dėl paklausos trūkumo 2009 m. sumažėjo beveik visų pagrindinių pieno produktų gamyba, o išaugo tik tų produktų, kurie parduoti į intervenciją (2009 m. 2,1 karto padidėjo lieso pieno miltelių, 29 proc. sviesto gamyba), 8,2 proc. pagaminta daugiau šviežių sūrių (padidėjo eksportas į ES, Italiją).

Pieno produktų pardavimai vidaus rinkoje ir eksportas. 2009 m. Lietuvos pieno perdirbimo įmonės pardavė produkcijos už 2 060,7 mln. Lt, tai yra 11,4 proc. mažiau, palyginti su 2008 metais. 52 proc. visų pardavimų sudarė pardavimai vidaus rinkoje, kurie 2009 m. sumažėjo 7,2 proc. (vertine išraiška) (atėmus pardavimus į intervenciją, pardavimai vidaus rinkoje sumažėjo 13,9 proc.). Tai lėmė pieno produktų kainų sumažėjimas. Per metus (2009 m. gruodį, palyginti su 2008 m. gruodžiu) pieno produktų įmonių kainos sumažėjo 14 proc., mažmeninės pieno produktų kainos sumažėjo 6,9 proc.

Per 2009 m. Lietuvos pieno perdirbimo įmonės pieno produktų eksportavo už 1 034,9 mln. Lt, tai yra 15 proc. mažiau negu 2008 m. Daugiausia išaugo nenugriebto pieno miltelių eksportas

(34 proc.) ir šviežių sūrių (į ES šalis eksportas padidėjo 18 proc. (Italiją)). Mažiau eksportuota: pieno konservų (12 proc.), brandintų sūrių (11 proc.), sviesto (7 proc.), grietinėlės (5 proc.).

Pieno gaminių eksporto kainos žemiausią kainų lygį buvo pasiekusios 2009 m. birželio–liepos mėn., o rudenį jos pradėjo staigiai augti. Gruodį eksporto kainos jau buvo daugiau kaip trečdaliu didesnės negu 2009 m. liepos mėn. ir 8 proc. didesnės negu 2008 m. gruodį.

Krizės įveikimas. Nuo 2009 m. vidurio pieno sektoriuje pastebimi atsigavimo ženklai: pieno produktų kainos pradėjo kilti, suaktyvėjo pieno produktų paklausa. Vidaus rinkoje pieno gaminių pardavimo kainos pradėjo kilti nuo 2009 m. IV ketvirčio pradžios (mažmeninės kainos – nuo 2009 m. lapkričio mėn.), eksporto kainos – nuo 2009 m. rugpjūčio. Augant pieno produktų kainoms, pradėjo augti ir žalio pieno supirkimo kainos. Pieno supirkimo kainos augimui įtakos turėjo ir žymiai sumažėjusi žaliavinio pieno pasiūla: 2009 m. gruodį, palyginti su 2008 m. gruodžiu, pieno supirkta 9,7 proc. mažiau.

Siekiant stabilizuoti situaciją rinkoje, Lietuvos pieno perdirbimo įmonės aktyviai naudojo ES rinkos reguliavimo priemones. Per 2009 m. pieno produktų eksportuotojams už eksportuotus pieno produktus išmokėta 17,55 mln. Lt, iš jų Lietuvos įmonėms – 13,95 mln. Lt. Iš viso Lietuvos įmonėms numatoma išmokėti 18,19 mln. Lt eksporto subsidijų. Augant pasaulinėms pieno produktų kainoms, nuo lapkričio 20 d. subsidijos panaikintos.

Pieno perdirbimo įmonės 2009 m. į intervenciją pardavė 1,84 tūkst. t sviesto ir 10,34 tūkst. t lieso pieno miltelių (iš viso už 73,8 mln. Lt). Sviesto pardavimas į intervenciją sudarė 27 proc. sviesto, pagaminto kovą–rugsįūtį. Lieso pieno miltelių pardavimas į intervenciją sudarė 66 proc. lieso pieno miltelių, pagamintų kovą–rugsįūtį.

Siekiant pagerinti pieno gamintojų ekonominę situaciją, papildomoms nacionalinėms tiesioginėms išmokoms už pieną buvo skirta 121 mln. Lt. Išmokos dydis – 87 Lt/t, t. y. didžiausias EK leistinas dydis. Išmokos už pieną išmokėtos 2009 m. liepos–rugsįūtį mėn. Išmokas gavo daugiau kaip 60 tūkst. pieno gamintojų.

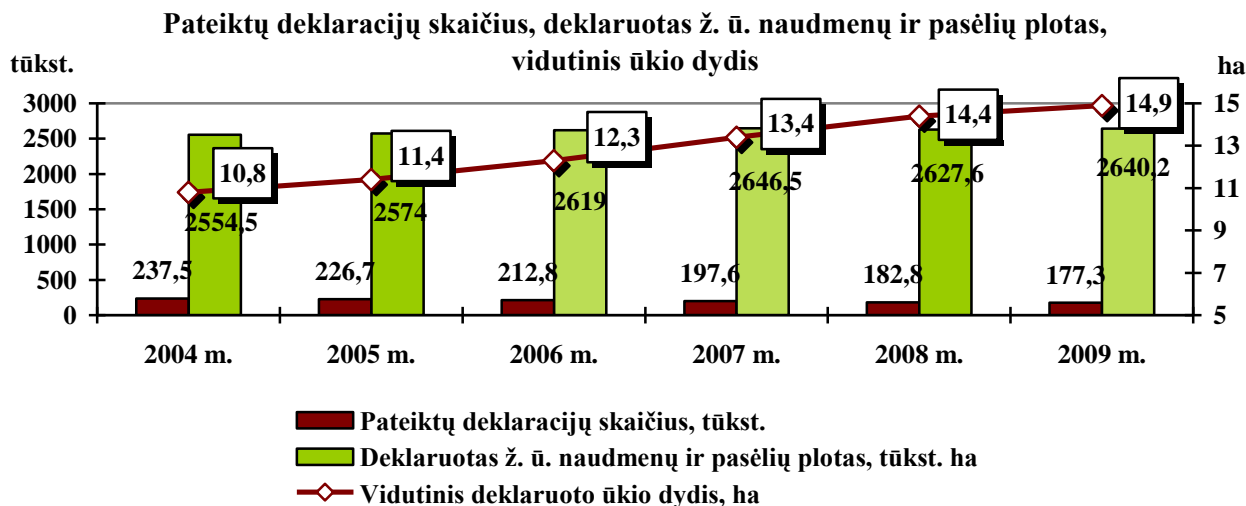
Pieno gamintojų galių rinkoje stiprinimas. Viena opiausių problemų pieno sektoriuje – silpnos pieno gamintojų galios rinkoje. Pieno gamintojai, būdami silpnai organizuoti, nesugeba pasipriešinti perdirbėjų spaudimui dėl kainų. Siekiant sustiprinti pieno gamintojų galias rinkoje, Žemės ūkio ministerija ėmėsi remti alternatyvių prekybos vietų kūrimą (ūkininkų turgeliai ir kitos prekyvietės), skatina ūkininkus pačius gaminti produktus ir tiekti rinkai (prekiauti prekybos tinklų parduotuvėse, dalyvauti konkursuose parduodant produktus viešosioms įstaigoms ir pan.). Žemės ūkio ministerijos tinklalapyje www.zum.lt sukurta nauja rubrika „Kam reikia pieno, vaisių ir daržovių?“. Joje patalpinta detalesnė informacija apie pieno ir pieno produktų, vaisių ir daržovių pirkimą pagal Lietuvos Respublikos viešųjų pirkimų įstatymą. Siekiant palengvinti tiekiamą į rinką sąlygas, Valstybinė maisto ir veterinarijos tarnyba supaprastino pieno ir pieno gaminių pardavimo tiesiogiai iš ūkių reikalavimus.

Žemės ūkio ministerija aktyviai skatina ir remia pieno gamintojų kooperaciją. Europos Komisija pritarė, kad kooperatinėms pieno perdirbimo įmonėms pagal Lietuvos kaimo plėtros 2007–2013 metų programą būtų skirta 50,8 mln. Lt. Šia priemone siekiama kelių tikslų: pirmiausia, pieno perdirbimo pramonė bus labiau diversifikuota, išplėstas gaminamos produkcijos asortimentas, o tai sumažins kainų svyravimo riziką; antra, pieno gamintojai užsitikrins alternatyvią pieno pardavimo galimybę ir turės garantijas, kad visas pienas, pagamintas jų ūkiuose, bus supirktas ir perdirbtas; trečia, padidėjus konkurencijai pieno perdirbimo sektoriuje, visos įmonės,

veikiančios šioje rinkoje, bus priverstos efektyvinti gamybą. Be to, intensyvėjant konkurencijai žaliao pieno rinkoje, atsirastų prielaidos augti pieno gamybai.

Tiesioginės išmokos

Paraiškas tiesioginėms išmokoms už žemės ūkio naudmenas ir pasėlius gauti 2009 m. pateikė 177,3 tūkst. žemdirbių. Palyginti su 2008 m., 2009 m. paraiškų pateikta kiek mažiau (2008 m. – 182,8 tūkst.), tačiau bendras deklaruotas naudmenų ir pasėlių plotas nežymiai padidėjo: 2009 m. žemdirbiai deklaravo apie 2,64 mln. ha, o 2008 m. – 2,63 mln. ha. Vidutinis vieno ūkio deklaruotų pasėlių ir žemės ūkio naudmenų plotas padidėjo 0,5 ha (nuo 14,4 ha 2008 m. iki 14,9 ha 2009 m.).

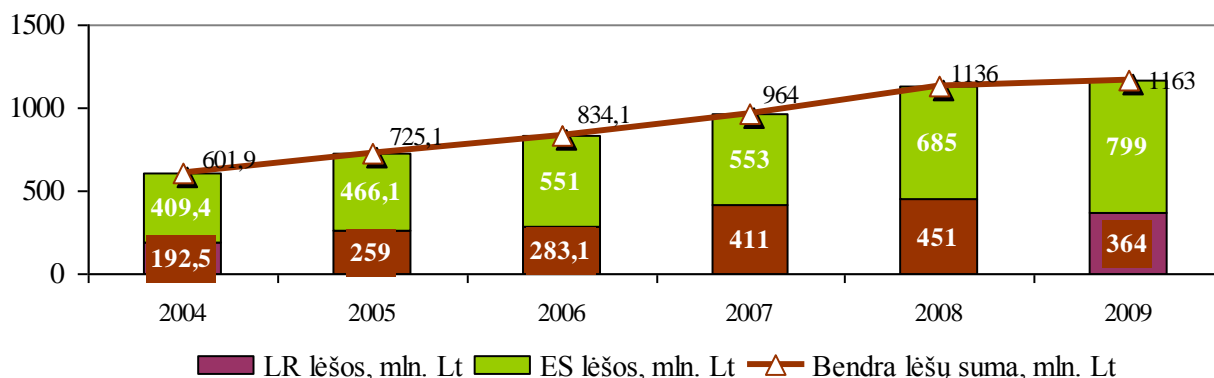


Šaltinis. Nacionalinės mokėjimo agentūros prie ŽŪM duomenys.

Nuo 2004 m. paraiškų skaičius kasmet mažėja, nes vykstant struktūriniais pokyčiams žemės ūkyje, stambėja ūkiai, dalis paramos gavėjų pasitraukia iš žemės ūkio gamybos.

Už deklaruojamus žemės ūkio naudmenų ir pasėlių plotus Lietuvos žemdirbiams mokamos tiesioginės išmokos pagal vienkartinės tiesioginės išmokos (VIPS) už plotus schemą, pagal kurią ES tiesioginės išmokos mokamos už deklaruojamą žemės ūkio naudmenų ir pasėlių plotą, nepriklausomai nuo gaminamos produkcijos pobūdžio. Be minėtųjų išmokų žemdirbiams mokamos papildomos nacionalinės tiesioginės išmokos iš Lietuvos nacionalinio biudžeto už deklaruotus pasėlių plotus, gyvulius ir pieną. Už 2009 metus iš ES ir Lietuvos biudžeto tiesioginėmis išmokomis iš viso bus išmokėta 1,16 mlrd. Lt paramos.

Paramos tiesioginėmis išmokomis už 2004-2009 m. kitimas*



*ES lėšų sumos nurodytos, įskaitant paramą atskiroisomis tiesioginėmis išmokomis už cukrų.

Šaltinis. Žemės ūkio ministerijos duomenys.

Maisto produktų ir gėrimų gamyba

Statistikos departamento išankstiniais duomenimis, 2009 m. sausio–gruodžio mėn., palyginti su 2008 m. tuo pačiu laikotarpiu, daugumos maisto produktų ir gėrimų pramonės šakų gamybos apimtys mažėjo. Kai kuriose pramonės šakose gamyba sumažėjo nežymiai, išskyrus alkoholinių gėrimų pramonę: degtinės bei likerio gaminių gamyba sumažėjo 32,7 proc., o putojančių vynuogių vyno gamyba krito net 45,4 proc. Maisto produktų ir gėrimų pramonės gamybos apimčių sumažėjimui nemažą įtaką turi bendras Lietuvos ekonomikos nuosmukis.

Paruoštų arba konservuotų produktų iš daržovių ir vaisių (be sulčių ir pomidorų padažų) 2009 m. pagaminta 12,9 proc. mažiau negu 2008 m. Gamybos apimčių mažėjimui įtakos turėjo sumažėjusi paklausa bei pardavimai (daugiau kaip 30 proc.).

Nekoncentruotų vaisių ir daržovių sulčių gamyba 2009 m. sumažėjo 37 proc.

Acto gamyba 2009 m. padidėjo 7,5 proc. dėl padidėjusių pardavimų (16,2 proc.) ir 2,6 kartus išaugusio eksporto.

2009 m., palyginti su 2008 m., spiritinių gėrimų pagaminta ir parduota 33 proc. mažiau, o palyginti su 2007 m., spiritinių gėrimų pagaminta ir parduota 45 proc. mažiau. Darytina išvada, kad žymų spiritinių gėrimų pardavimo mažėjimą Lietuvoje lėmė nuo 2008-01-01 20 proc., o nuo 2009-01-01 dar 15 proc. padidintas akcizo tarifas bei bendras ekonominės situacijos blogėjimas šalyje. Mažai tikėtina, kad Lietuvoje spiritinių gėrimų vartojimas 2009 m., palyginti su 2007 m., sumažėjo beveik perpus, todėl darytina išvada, kad išaugo šių gėrimų importas bei nelegalios gamybos ir kontrabandinių gėrimų vartojimas (pvz., už Lietuvoje pagamintą 1 litrą 40 proc. stiprumo degtinės vien tik akcizo ir PVM į Lietuvos biudžetą sumokama daugiau kaip 22 Lt).

Putojančio vyno pagaminta 45 proc. mažiau, realizuota 28 proc. mažiau. Vienintelės gėrimų kategorijos – putojančių fermentuotų gėrimų pagaminta 43 proc. daugiau. Lietuvoje jų realizuota 8 proc. mažiau, nes beveik 40 proc. realizuoto kiekio eksportuota.

Alaus gamyba sumažėjo 7 proc., realizuota 5 proc. mažiau. Darytina išvada, kad alaus gamyba ir pardavimas nežymiai mažėjo dėl to, kad, akcizo tarifas alui nuo 2008-01-01 ir nuo 2009-01-01 buvo padidintas tik po 10 proc., t. y. iš viso 20 proc., o spiritiniams gėrimams – 35 proc. Taigi už 1 proc. alkoholio alaus litre mokama 0,085 Lt akcizo, o už 1 proc. alkoholio degtinės litre – 0,44 Lt.

2009 m. 20 proc. mažiau pagaminta ir realizuota vandenu, į kuriuos nepridėta cukraus bei aromatinių medžiagų, Lietuvoje jų realizuota 25 proc. mažiau.

2009 m. pagaminta 26 proc. mažiau neskrudinto salyklo, tačiau Lietuvoje jo realizuota 4 proc. daugiau, o eksportuota jo 20 proc. mažiau (2008 m. jo eksportuota 60 proc., 2009 m. – 40 proc.).

Baltojo cukraus 2009 m. pagaminta 106,5 tūkst. t: 90,25 tūkst. t kvotinio baltojo cukraus ir 16,25 tūkst. t nekquotinio baltojo cukraus. Palyginti su 2008 m., baltojo cukraus gamyba padidėjo 52 proc. Lietuvos cukraus fabrikai pardavė 106 tūkst. t baltojo cukraus (Lietuvos rinkai pardavė 68,68 tūkst. t ir Bendrijos rinkai – 37,32 tūkst. t). Palyginti su 2008 m., cukraus fabričių pardavimai sumažėjo 6,7 proc. Pardavimai į vietinę rinką sumažėjo 8,7 proc., o pardavimai į Bendrijos rinką nepakito.

Baltojo cukraus eksportas nebuvo vykdomas, kadangi dėl lietuviško cukraus kokybės ir konkurencingumo jis sėkmingai realizuojamas Lietuvos ir ES vidaus rinkose.

Vidutinė mažmeninė cukraus kaina 2009 m. siekė 3,26 Lt/kg, o cukraus gamintojų pardavimo kaina į vietinę rinką – 2,01 Lt/kg. Palyginti su 2008 m., vidutinė mažmeninė cukraus kaina padidėjo 1 proc., o cukraus gamintojų pardavimo kaina sumažėjo 3 proc.

Margarino 2009 m. pagaminta ir parduota tiek pat, kaip ir praėjusiais metais – 11,4 tūkst. t.

Majonezo gamyba per 2009 m. padidėjo nežymiai – 1 proc.

Miltinės ir cukrinės konditerijos gaminių gamyba bendrai per 2009 m. sumažėjo 9,2 proc. Daugumos miltinės bei cukrinės konditerijos gaminių atskirų produktų grupių gamybos apimtys ir pardavimai sumažėjo nuo 10 iki 20 proc.

2009 m. duonos ir pyrago kepinių gamyba sumažėjo 6,3 proc. Iškepta mažiau ruginės bei kitos duonos – 6 proc., pyrago kepinių – 10,6 proc. Duonos ir pyrago kepinių gamybos bei vartojimo sumažėjimui įtakos turėjo ne tik per pastarąjį laikotarpį padidėjusios jų kainos, bet ir tai, kad finansinė krizė privertė žmones duoną vartoti taupiau – perka tiek, kiek suvalgo.

Kviečių krakmolo gamyba 2009 m. padidėjo 32,8 proc., 98 proc. kviečių krakmolo buvo eksportuota, daugiausia į Suomiją, Vokietiją, Lenkiją, JAV, Olandiją, Prancūziją, Rusiją.

2009 m. viduryje atgaivinus rafinuoto rapsų aliejaus gamybą, jo pagaminta daugiau kaip 3,4 tūkst. t.

Pagrindinių maisto pramonės gaminių gamyba

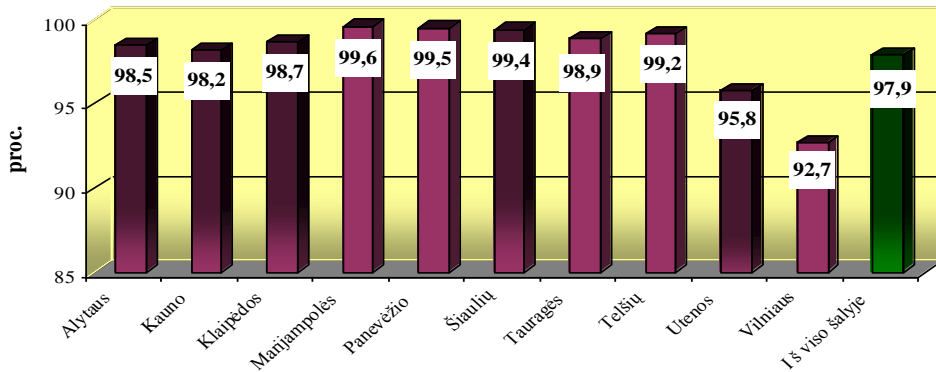
Gaminių pavadinimas	Matav. vnt.	Pagaminta sausio–gruodžio mėn.		2009 m., palyginti su 2008 m., padidėjimas, sumažėjimas (-), %
		2008 m.	2009 m.	
Paruošti arba konservuoti produktai iš daržovių ir vaisių (be sulčių ir pomidorų padažų)	tūkst. t	21,5	18,7	-13,0
Vaisių ir daržovių sultys	mln. l	13,9	8,8	-36,7
Majonezas	tūkst. t	14,0	14,1	0,7
Margarinas	tūkst. t	11,4	11,4	0,0
Krakmolai (kviečių)	tūkst. t	59,7	79,3	32,8
Cukrus	tūkst. t	70,1	106,5	51,9
Duona ir pyrago gaminiai	tūkst. t	168,9	158,3	-6,3
Konditerijos gaminiai	tūkst. t	49,1	44,6	-9,2
Actas	tūkst. dal	268,7	288,9	7,5
Degtinės bei likerio gaminiai	tūkst. dal alc. 100 %	1 541,5	1 038,1	-32,7
Putojantis vynuogių vynas	tūkst. dal	537,7	293,6	-45,4
Alus	mln. dal	29,7	27,6	-7,1
Natūralūs mineraliniai ir aeruoti vandenys	mln. dal	17,3	16,8	-2,9
Nealkoholiniai gėrimai	mln. dal	13,7	12,6	-8,0
Salyklas (neskrudintas)	tūkst. t	88,5	66,2	74,8

Šaltinis. Statistikos departamentas.

Piliečių nuosavybės teisių į žemę atkūrimas Lietuvoje iki 2010 m. sausio 1 d.

Nuo žemės reformos pradžios iki 2010 m. sausio 1 d. pateikta 722 tūkst. piliečių prašymų atkurti nuosavybės teises į 4 mln. ha žemės kaimo vietovėje. Tai sudaro 97,9 proc. piliečių prašymuose nurodyto ploto, į kurį pateikti visi nuosavybės teisę įrodantys ir giminytės ryšį su turėtos žemės savininku patvirtinantys dokumentai. Marijampolės, Panevėžio, Šiaulių ir Telšių apskričių kaimo vietovėse žemės grąžinta ir nuosavybės teisių į turėtą žemę atkurta daugiau kaip į 99 proc. prašymuose nurodyto ploto. Iš viso kaimo vietovėse nuosavybės teisės neatkurtos 32,4 tūkst. piliečių į 85,2 tūkst. ha žemės ar miško.

Piliečių nuosavybės teisių atkūrimas į žemę, mišką ir vandens telkinius kaimo vietovėse pagal apskritys iki 2010 m. sausio 1 d., proc.



Šaltinis. Nacionalinė žemės tarnyba prie ŽŪM.

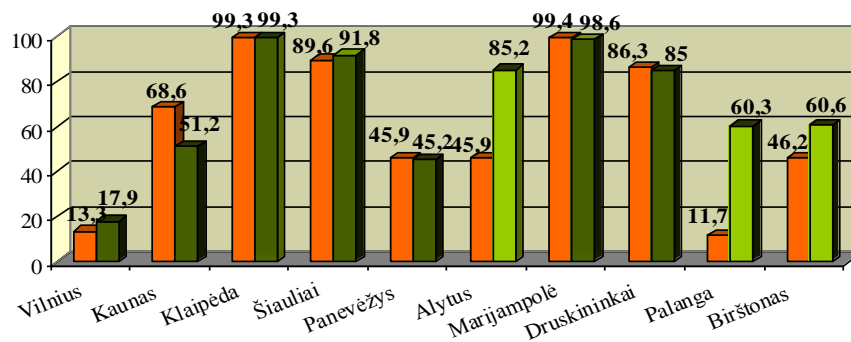
Piliečių nuosavybės teisių į žemę, mišką ir vandens telkinius atkūrimo darbai per 2009 m. sparčiausiai vyko Vilniaus, Utenos ir Alytaus apskrityse. Vilniaus apskrityje nuosavybės teisių atkūrimo pagal plotą procentas padidėjo 1,6 punkto, Utenos – 1,1 punkto, Alytaus – 0,6 punkto (šis rodiklis šalyje padidėjo – 0,4 punkto). Pagal rajonus nuosavybės teisių atkūrimo darbai sparčiausiai vyko Trakų rajone – nuosavybės teisių atkūrimo pagal plotą procentas per metus padidėjo 4,1 punkto, Vilniaus – 3,6 punkto, Ignalinos – 3,7 punkto, Klaipėdos ir Molėtų – 1,2 punkto, Lazdijų – 1 punktu.

Iki 2010 m. sausio 1 d. asmeninio ūkio žemę privatizavo 245,3 tūkst. piliečių, su 21 tūkst. piliečių sudarytos valstybinės žemės nuomos sutartys. Dar neprivatizuota asmeninio ūkio žemė arba nesudarytos nuomos sutartys su daugiau kaip 28 tūkst. piliečių. Privatizuota asmeninio ūkio žemė arba sudarytos valstybinės žemės nuomos sutartys dėl 90,4 proc. naudojamo asmeninio ūkio žemės ploto.

Iki 2010 m. sausio 1 d. 25,5 tūkst. asmenų, pageidaujančių pirkti 438,4 tūkst. ha žemės, yra pateikę dokumentus, įrodančius, kad turi pirmumo teisę įsigyti valstybinės žemės ūkio paskirties žemės ar turi teisę į valstybės paramą jai įsigyti. Tarp jų juridinių asmenų, pageidaujančių pirkti 48,3 tūkst. ha žemės, yra 529. Daugiausia norinčiųjų pirkti žemės yra Šiaulių apskrityje – 3,7 tūkst. asmenų (vienas asmuo vidutiniškai norėtų pirkti 17 ha), Panevėžio apskrityje – 3,3 tūkst. asmenų (vidutiniškai vienas asmuo norėtų pirkti 22 ha), Telšių – 3 tūkst. asmenų (vidutiniškai vienas asmuo norėtų pirkti 11 ha).

Atkurti nuosavybės teises į 42 216 ha žemės miestams iki 1995 m. birželio 1 d. priskirtoje teritorijoje iki 2010 m. sausio 1 d. pateikti 51 262 piliečių prašymai. Nuosavybės teisės į mieste turėtą žemę atkurtos 34 958 piliečiams į 28 224 ha, t. y. 66,9 proc. piliečių prašymuose nurodyto ploto. Lieka atkurti nuosavybės teises į 14 tūkst. ha žemės miestuose.

Nuosavybės teisių į žemę atkūrimas miestuose iki 2010 m. sausio 1 d., proc.



■ Atkurtos nuosavybės teisės į visą piliečio prašyme nurodytą plotą (proc.) nuo visų pateiktų prašymų skaičiaus

■ Atkurtos nuosavybės teisės į plotą (proc.) nuo ploto, nurodyto piliečių prašymuose

Šaltinis. Nacionalinė žemės tarnyba prie ŽŪM.