

**LIETUVOS RESPUBLIKOS KAIMO PLĖTROS ATAŠĖ**  
**LIETUVOS NUOLATINĖJE ATSTOVYBĖJE EUROPOS SAJUNGOJE**  
**LINA BLAŽINSKIENĖ**

2019-05-23 Nr. *Nr. 3PR-54*

1. **Komandiruotės tikslas:** dalyvauti Lietuvos kaimo plėtros 2014-2020 m. programos įgyvendinimo stebėsenos komiteto posėdyje, susitikime-diskusijoje dėl finansinių instrumentų ir krizių valdymo priemonių taikymo po 2020 m., susitikimuose su ministerijos vadovybe, struktūriniais padaliniais einamiesiems kaimo plėtros, ES reikalų bei valstybės pagalbos klausimams aptarti.
2. **Komandiruotės trukmė:** 2019 m. gegužės 20-22 d.
3. **Komandiruotės vieta:** Vilnius, Lietuva.
4. **Komandiruotės finansavimas:** išlaidos apmokėtos ministerijos lėšomis.
5. **Atlikto darbo komandiruotėje rezultatai:** gegužės 21 d. Lietuvos kaimo plėtros 2014-2020 m. programos įgyvendinimo stebėsenos komiteto posėdyje apsvarstyti paraiškų, pagal programos priemonę „Investicijos į materialųjį turtą“ veiklos srities „Pama investicijoms į žemės ūkio produktų perdirbimą, rinkodarą ir plėtrą“ atrankos kriterijai. Gegužės 21 d. susitikime su ministerijos vadovybe bei struktūriniais padaliniais aptarti Lietuvos kaimo plėtros 2014-2020 m. programos šeštojo pakeitimo, šiuo metu derinamo su Europos Komisija aktualūs klausimai. Gegužės 21 d. taip pat dalyvauta susitikime-diskusijoje dėl finansinių instrumentų ir krizių valdymo priemonių taikymo po 2020 m. Aptartos prezentacijos pridedamos.  
Gegužės 22 d. susitikimuose su ministerijos struktūriniais padaliniais, aptarti einamieji ES srities klausimai, planuojamas Europos Investicijų Fondo (EIF) atstovų vizitas į Lietuvą. Numatyta šio vizito datą perkelti į rugsėjo mėnesį, kai bus daugiau aiškumo dėl planuojamų naujo finansinio laikotarpio BŽŪP Strateginio plano intervencijų, tikintis su EIF atstovais aptarti konkrečias jų dalyvavimo galimybes. Taip pat aptartos valstybės pagalbos žemės ūkio sektoriuje aktualijos, tebevystančios viešosios konsultacijos dėl valstybės pagalbos gairių žemės ūkio sektoriuje, Europos Komisijai pateiktų notifikacijų nagrinėjimo eiga.

Kaimo plėtros atašė



Lina Blažinskienė

# FINANSINIŲ PRIEMONIŲ TAIKYMAS

Žemės ūkio ministerija  
2019

## Finansinių priemonių rūšys

Finansinės priemonės – Skaitlingos finansinės paramos priemonės, papildomoms pagalba teikiama iš biudžeto neketant konkrečių Sąjungos politikos tikslų, pagal kurias teikiama parama dėl atskaitingumo finansinių išlaidų ir išlaidose įgyvendinti tikslams.

PASKOLOS

GARANTIJOS

INVESTICIJOS  
IR KAPITALA

## Finansinių priemonių derinimas su subsidijomis

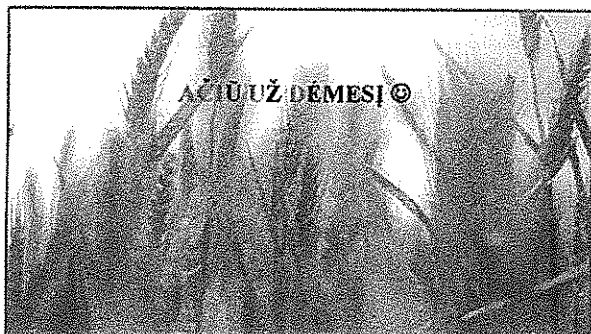
## Paskolų priemonės taikymo alternatyvos

- I ALTERNATYVA: SUBSIDIJA + PASKOLA INVESTICIJAI
- II ALTERNATYVA: SUBSIDIJA + PASKOLA INVESTICIJAI IR APYVARTINIAM KAPITALUI
- III ALTERNATYVA: TIK PASKOLA INVESTICIJAI
- IV ALTERNATYVA: TIK PASKOLA INVESTICIJAI IR APYVARTINIAM KAPITALUI

## Garantijų priemonės taikymo alternatyvos

## Paramos dydžio apskaitėjimas

\*BSE – bendrasis subsidijos ekvivalensas. Jei parama teikiama ne kaip subsidija, paramos suma atitinka paramos bendrąjį subsidijos ekvivalentą. Kelomis dalimis imkamas mokama parama (įskaitant paskolas) diskontuojama iki jos vertės pagalbos suteikimo dieną.



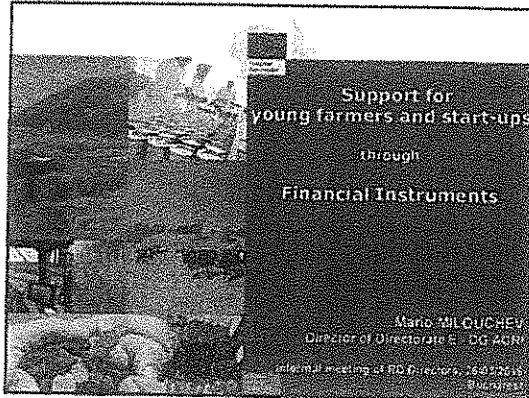
**Paramos dydžio apskaičiavimo pavyzdys**

Investicijų suma 100 000 Eur Paramos intensyvumas 70 proc

Projektui teikiama parama

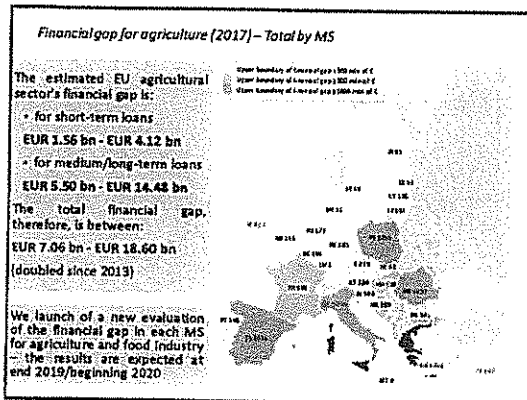
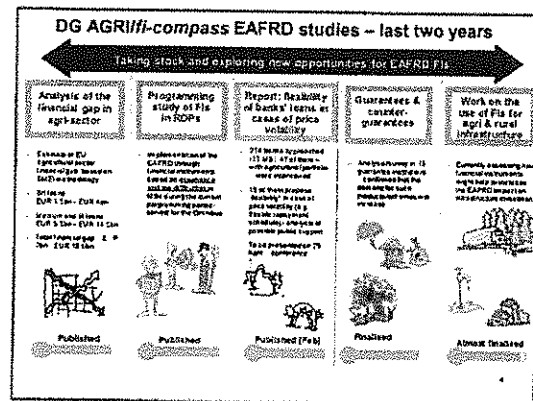
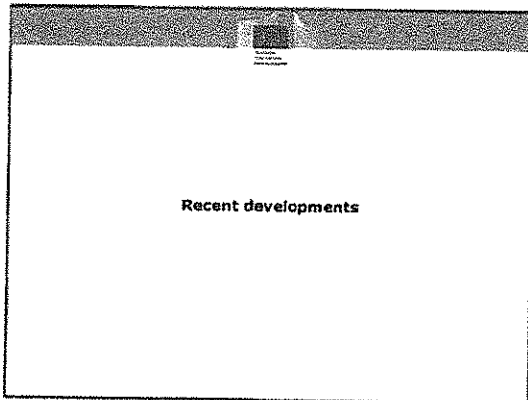
- 30 proc. subsidija,
- 60 000 Eur paskola 7 metų laikotarpiu su 2 proc. palūkanomis,
- 80 proc. palūkanų kompensacija 3 metų laikotarpiu

**Paramos dydis projektui = 30 000 Eur (subsidija) + 8 400 Eur (paskolos BSE) + 2 272 Eur (palūkanų kompensacijos BSE) = 40 672 Eur = 0,41 proc.**



### CONTENT

- 1) Recent developments
- 2) Key financial characteristics of the EU young farmers
- 3) EU Banks' financing of agriculture and young farmers
- 4) Improvements in the legislation
- 5) EAFRD financial instruments: state of play
- 6) Further steps



- ### The most recent DG AGRIfi-compass survey
- It is about EU farms' financial/credit needs:
    - 7,559 farms interviewed
    - 24 Member States covered
    - Results representative both at EU and MS level (national factsheets)
    - Results to be published in April 2019
  - The survey looks into:
    - The lending activity of the farmers (demand side)
    - The conditions banks are proposing (supply side)
    - The recent behaviour and the future intentions
    - The differences between farmers: age, size, type of activities

## Key financial characteristics of the EU young farmers

### Key financial characteristics of EU young farmers

*Disadvantages:*

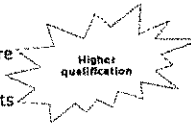
- ❑ Low capital stock
- ❑ Below-average income

*However:*

- ❑ Higher net investment - invest more
- ❑ Higher returns on assets
- ❑ Below-average liabilities - less debts
- ❑ Beneficial debt-to-asset ratio

*Therefore - excellent conditions for lending*

Source: DG AGRI - In-compass survey of 7,500 EU farms



### Investment behaviour of young farmers in the EU (2017)

*Similar to older farmers:*

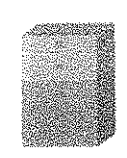
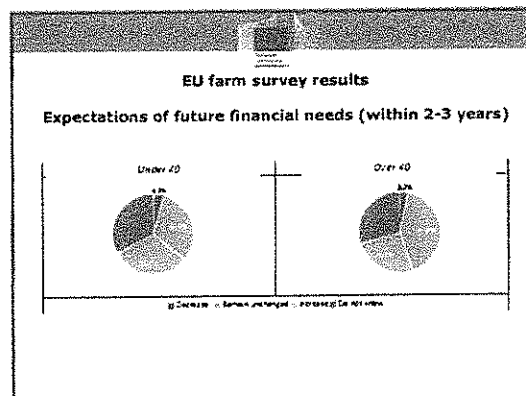
- ❑ 62% invest in machinery
- ❑ 40% receive working capital loans
- ❑ 11% purchase land

*However:*

- ❑ Young farmers prefer loans with flexible conditions:
  - Payment modalities
  - Price fluctuations & payment flexibility
  - Grace periods
 ...but not so many offers with flexibility ...
- ❑ Young farmers clearly prefer medium- to long-term loans

### Lending characteristics of young farmers in the EU: clear need of properly designed financial instruments

- ❑ 23% of YF are afraid to apply for a loan, as they may be rejected
- ❑ 35% of YF have no movable or immovable assets for collateral - unfavourable conditions
- ❑ YF use more financing from private sources

## EU Banks' financing of agriculture and young farmers

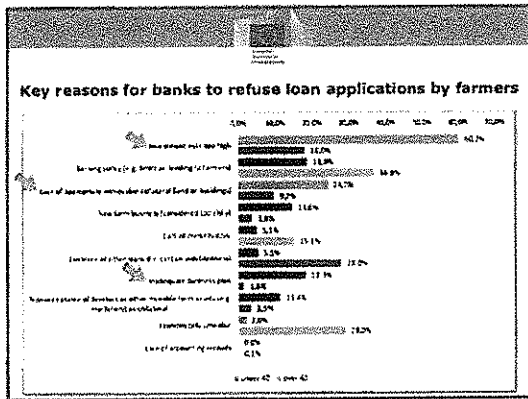
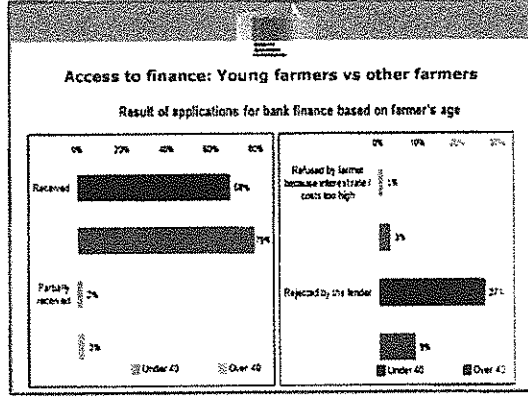
### Not fully functioning financial market for agriculture

**fi-compass survey of EU banks:**

- Available credit history - crucial for the evaluation of farmers' loan applications
- Higher level of collateral from farmers that lack credit history (e.g. start-ups/young farmers) - asked by 60% of banks, i.e. significant market failure

**fi-compass survey of EU farmers' access to finance:**

- Farmers apply less for bank finance than other SMEs (17% vs 26%)
- Higher rate of "discouraged" farm enterprises (9% vs 5%)
- Reliance on resources provided by friends/relatives (15%) - farmers seek for other sources for helping them



### Improvements in the legislation

### Financial instruments for young farmers

**Simplified rules**

- Elimination of eligibility conditions on investments, except purchase of land & irrigation
- Programming now possible under M 5.1
- Easy programming of FIS
- No eligibility restrictions in post-2020

**Loans for working capital via FIS**

- Now possible, if the farmer receives an investment grant within the same project
- Should be working capital FIS, with no grants involved, possible in post-2020

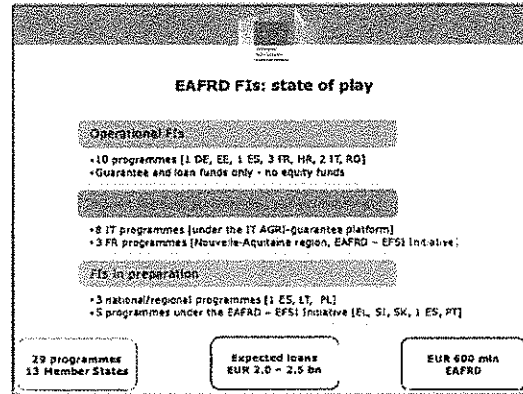
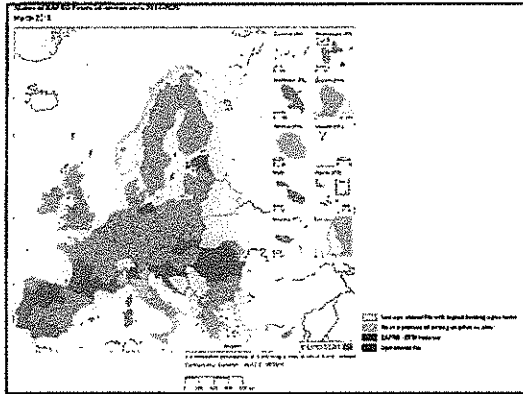
**Revolving resources**

- EAFRD resources in FIS remain for the MS after they have been rolled-out at least once
- Additional resources - to be used for a similar purpose

**Loans**

**Guarantees**

### EAFRD financial instruments in 2014-2020: state of play



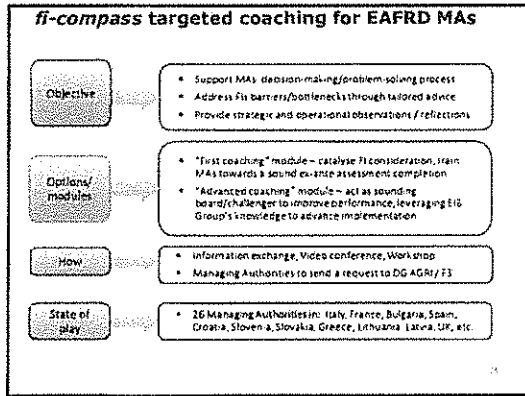
### Examples of approaches supporting young farmers in the current EAFRD financial instruments

- ❑ YF pay an interest rate fixed at 2% + ECB rate, which is lower than that charged for other businesses under an EAFRD FI [Romania]
- ❑ Financial intermediaries are incentivised - through a management fee mechanism - to provide (more) funding to young farmers from the allocated EAFRD resources to the EAFRD FI [Romania]
- ❑ A higher aid intensity for young farmers - included also in the conditions offered under the EAFRD FI [Midi-Pyrénées Region, FR]
- ❑ Earmarked support for YF investments in their agricultural holdings in the FI [Portugal]

### Further steps

- ❑ Set up new FIS addressing YF and start-ups
  - Make proposals for flexible lending schemes
- ❑ Create specific schemes for YF under existing FIS
  - All legal obstacles removed • 2019 crucial for those in preparatory phase
- ❑ FIS in the preparation of 2021-2027 CAP Strategic Plans
  - Discuss FIS and access to finance with farm associations and YF
  - Discuss in the Geo Hubs
  - Include analysis in the ex-ante evaluations/SWOT
  - Programme FIS from the outset
- ❑ Use of *fi-compass* EAFRD analytical material
  - Available studies and survey results on <http://www.fi-compass.eu>
  - Managing authorities can request targeted coaching from DG AGR/F3
  - Specific financial market analyses per MS to become available by the end of 2019

## THANK YOU



### The Estonian FI and Young farmers

	Green loans of main and small enterprises	Young farmers (total of loans)
<b>Overall target</b>	EUR 12.7 million	EUR 28.1 million
<b>Target group</b>	micro- and small enterprises	SMES
<b>Amount of risk</b>	5 000 - 100 000 creation or co-financing	250 000 - 1 000 000 (250 000 - 1 000 000 for poultry growth co-financing at least 50%)
<b>Duration</b>	up to 5 years (+ up to 3 years' grace period)	1 to 10 years (+ up to 5 years' grace period)
<b>Collateral</b>	at least 50%	at least 80% (20% for poultry growth)
<b>Interest</b>	6% (5% refinancing rate) lower than the market	market standard (refinancing)
<b>Other conditions</b>	lower interest for start-ups and microenterprises, disabled people, women (PK-ECB), young farmers and producer groups (PK-ECB)	lower interest for start-ups and microenterprises, handicapped people, women (PK-ECB), young farmers and producer groups (PK-ECB)

