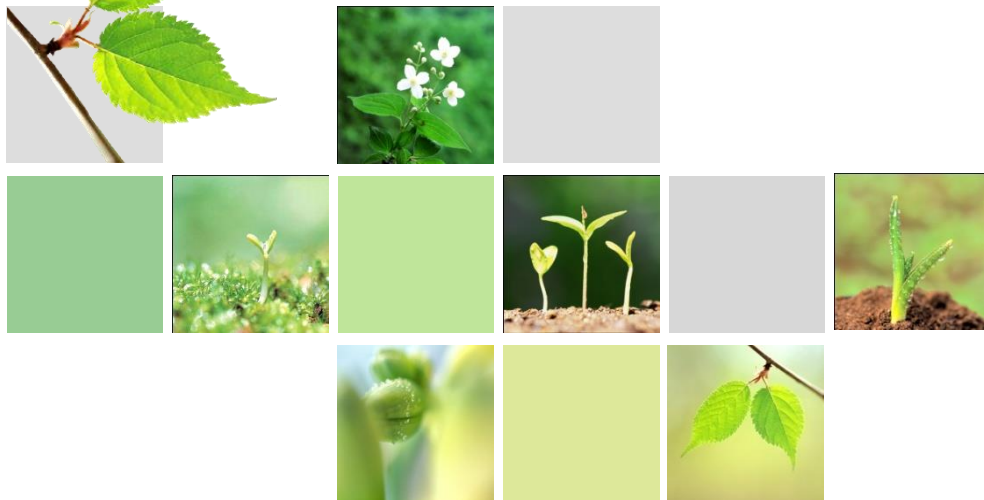




f) tikslas “Padėti apsaugoti biologinę įvairovę, gerinti ekosistemines paslaugas ir išsaugoti buveines bei kraštovaizdžius”

Situacijos vertinimas

Dr. A. Galnaitytė, Dr. V. Namiotko, LAEI



BŽŪP strateginiai planai. Konkretieji tikslai. *Pasiūlymas dėl reglamento (COM (2018) 392).*



- Lietuvos žemės ūkio ir kaimo ekonominės, socialinės ir kaimo aplinkosauginės situacijos vertinimas yra atliktas, atsižvelgiant į kiekvieną ES Reglamento, kuriuo nustatomos valstybių narių pagal bendrąją žemės ūkio politiką rengtinų strateginių planų iš Europos žemės ūkio garantijų fondo (EŽŪGF) ir iš Europos žemės ūkio fondo kaimo plėtrai (EŽŪFKP) rėmimo taisyklės, projekte numatytą konkretų tikslą.
- Konkrečių tikslų yra 9: 3 tikslai – ekonominiai, 3 tikslai – aplinkosauginiai, 3 tikslai – socialiniai.



Esamos situacijos vertinimas, atsižvelgiant į tikslą – padėti apsaugoti biologinę įvairovę, gerinti ekosistemines paslaugas ir išsaugoti buveines bei kraštovaizdžius (f)



Rodikliai (*Pasiūlymas dėl reglamento (COM (2018) 392) I Priedas*):

- Žemės naudmenose gyvenančių paukščių indeksas.
- Procentinė su žemės ūkiu susijusių Bendrijos svarbos buveinių ir rūšių, kurioms būdingos stabilumo arba didėjimo tendencijos, dalis.

Rodikliai (*Nacionaliniai tyrimai*):

- Didelės gamtinės vertės ūkininkavimo teritorijų ploto dalis nuo visų deklaruotų žemės ūkio naudmenų, proc.
- Plotai, deklaruoti pagal Lietuvos kaimo plėtros programos priemones, skirtas „Natura 2000“ teritorijų plėtrai, ha.



Žemės ūkio naudmenose gyvenančių paukščių indeksas (2000=100) Lietuvoje ir kai kuriose ES šalyse 2010–2014 m.



Lietuvoje nyko agrarinio kraštovaizdžio biologinė įvairovė: 2014 m., palyginti su 2000 m., žemės ūkio naudmenose gyvenančių paukščių populiacijos indeksas sumažėjo 22,0 proc. punktais ir buvo vienas žemiausių ES-28 (Lietuvoje – 78,0 proc. 2014 m., ES – 84,3 proc. 2013 m.)

ES šalis	2010	2011	2012	2013	2014
Latvija	121,3	103,1	119,3	123,0	116,3
Airija	98,4	98,5	98,8	91,1	93,0
Lenkija	87,8	87,2	84,5	85,1	84,4
Vokietija	87,2	81,2	85,5	82,6	n.d.
Suomija	82,0	87,7	82,2	79,3	81,7
Danija	88,4	75,8	76,8	77,4	88,3
Estija	69,8	68,2	70,7	73,8	78,1
Lietuva	83,1	74,9	69,7	72,2	78,0
Švedija	72,3	77,6	69,4	68,1	71,7
Nyderlandai	71,8	83,5	75,3	67,1	72,9
Austrija	70,9	68,1	69,3	63,4	58,2

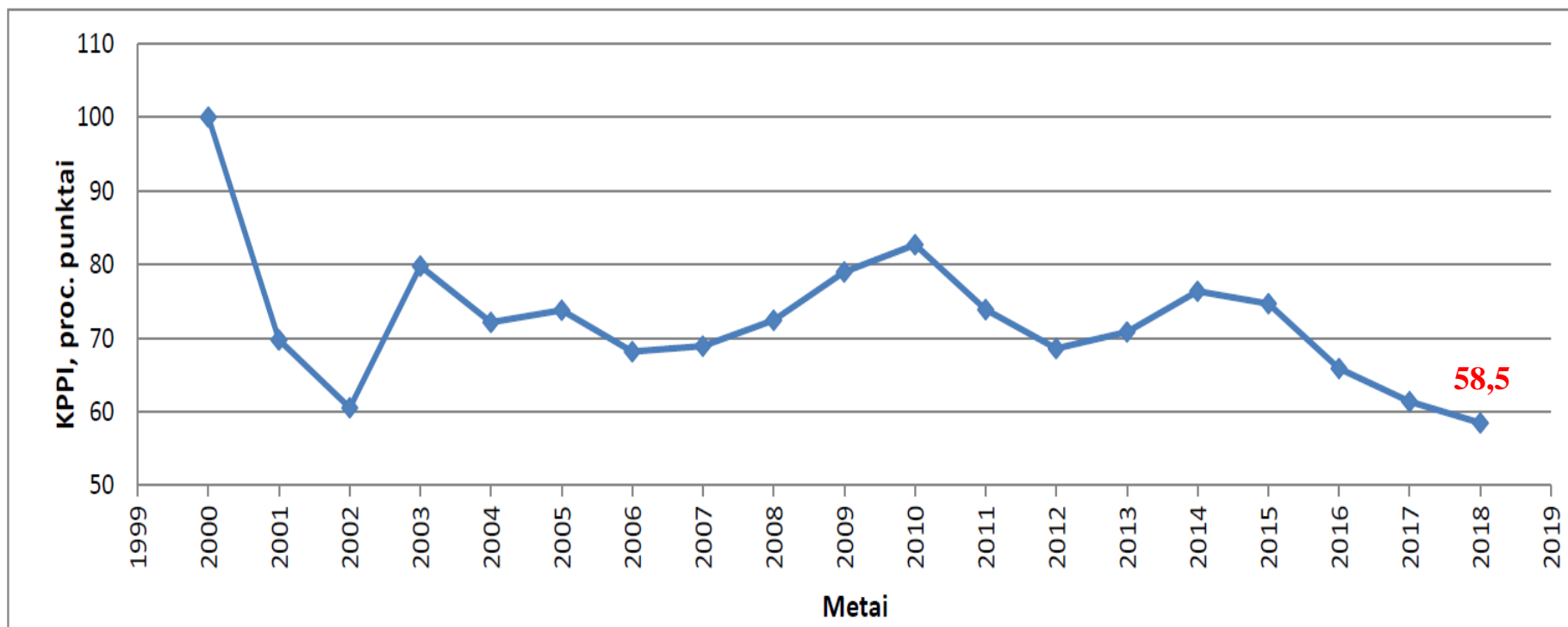
Šaltiniai: EUROSTAT, 2018; Europos Komisija (C.35), 2019.



Lietuvos žemės ūkio naudmenose gyvenančių paukščių indekso dinamika vidutinės trukmės (2000-2018 m.) laikotarpiu



Naujausiais Lietuvos ornitologų draugijos tyrimo duomenimis, 2000-2018 m. laikotarpiu žemės ūkio naudmenose gyvenančių paukščių indekso reikšmės atskirais metais kito netolygiai, tačiau turėjo tendenciją mažėti. 2018 m., palyginti su 2000 m., Lietuvoje agrarinio kraštovaizdžio biologinės įvairovės būklė pablogėjo 41,5 proc. punktu. Lietuvos ornitologų draugija pažymi, kad pastaraisiais metais agrarinio kraštovaizdžio biologinės įvairovės būklė blogėja sparčiau nei tai buvo konstatuojama anksčiau.



Šaltinis: Lietuvos ornitologų draugija, 2018.

Didelės gamtinės vertės ūkininkavimas Lietuvoje 2014 ir 2018 m.



Aplinkos apsaugos politikos centro tyrimas parodė, kad didelės gamtinės vertės ūkininkavimas Lietuvoje vykdomas beveik 25 proc. deklaruotų žemės ūkio naudmenų. 2018 m., palyginti su 2014 m., didelės gamtinės vertės ūkininkavimo teritorijų plotas padidėjo 1,1 proc. punkto.

Rodiklis	Matavimo vienetas	Metai	Reikšmė
Žemės ūkio paskirties naudmenos	ha	2014	2 815 938
		2018	2 888 304
Didelės gamtinės vertės ūkininkavimas	proc.	2014	23,8
		2018	24,9

Šaltinis: Aplinkos apsaugos politikos centras, 2019.



Su žemės ūkiu susijusių Bendrijos svarbos buveinių ir rūšių, kurioms būdingos stabilumo arba didėjimo tendencijos, dalis Lietuvoje ir ES-28 šalyse 2013–2017 m., proc.



Lietuvos Buveinių direktyvoje nurodytų teritorijų pakankamumas 2013 m. buvo vienas žemiausių ES (77,0 proc.). Vidutiniškai ES Bendrijos svarbos vietovių pakankamumo indeksas siekė 92 proc., šešiolikoje ES šalių šis indeksas siekė 95 proc. ir daugiau, Airijoje – 100 proc., vienuolikoje šalių (tarp jų ir Lietuvoje) – 70–95 proc., o Kipre – vos 46 proc.

Rodiklis	2013	2014	2015	2016	2017
ES-28 plotas, km ²	4346742	4346742	4346742	4346742	4346742
Lietuvos plotas, km ²	65301	65301	65301	65301	65301
ES-28 saugomos sausumos teritorijos plotas, km ²	787766	788488	787606	789081	790213
Lietuvos saugomos sausumos teritorijos plotas, km ²	7890	7933	7938	8086	8086
Sausumos saugoma teritorija ES-28, proc.	18,1	18,1	18,1	18,2	18,2
Sausumos saugoma teritorija Lietuvoje, proc.	12,1	12,1	12,2	12,4	12,4
Sausumos saugoma teritorija (pakankamumo indeksas) ES-28	92,0	n. d.	n. d.	n. d.	n. d.
Sausumos saugoma teritorija (pakankamumo indeksas) Lietuvoje	77,0	n. d.	n. d.	n. d.	n. d.

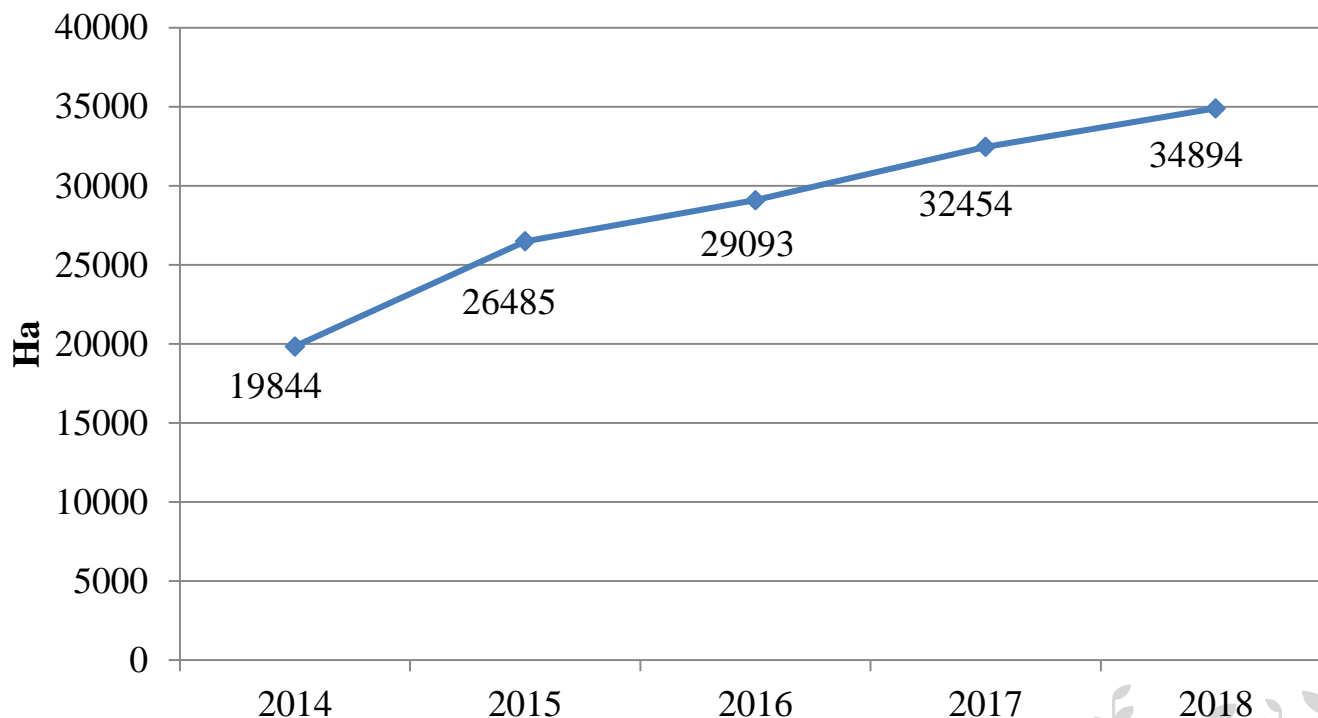
Šaltinis: EUROSTAT, 2018.



Plotai, deklaruoti pagal Lietuvos kaimo plėtros programos priemones, skirtas „Natura 2000“ teritorijų plėtrai, 2014–2018 m.



Rūpinantis biologinės įvairovės išsaugojimu, Lietuvoje 2014–2018 m. didėjo plotai, deklaruoti pagal priemones, skirtas „Natura 2000“ teritorijų plėtrai. VĮ Žemės ūkio informacijos ir kaimo verslo centro duomenimis, šie plotai per visą 2014–2018 m. laikotarpį nuosekliai didėjo ir 2018 m. siekė 34 894 ha. Daugiausia buvo remiamas žemės ūkio paskirties plotas, kuris 2018 m. siekė 27 560 ha. Paremtas „Natura 2000“ miško paskirties žemės plotas tuo pačiu metu siekė 7 334 ha.



Šaltinis: VĮ Žemės ūkio informacijos ir kaimo verslo centras, 2019.



STIPRYBĖ	GALIMYBĖ
<ul style="list-style-type: none">• Didėjantys didelės gamtinės vertės ūkininkavimo teritorijų plotai.	<ul style="list-style-type: none">• Auganti ekosistemų teikiamų paslaugų paklausa.
SILPNYBĖ	GRĖSMĖ
<ul style="list-style-type: none">• Nykstančios su žemės ūkiu susijusios Bendrijos svarbos buveinės ir blogėjanti biologinės įvairovės būklė.	<ul style="list-style-type: none">• Didėjantis natūralių buveinių pritaikymas intensyviai žemės ūkio veiklai.





Ačiū už dėmesį!

