

EUROPOS
SAJUNGOS REIKALŲ
KOORDINAVIMO
GRUPĖ

VILNIUS
2021 06 17

Tiesioginės
išmokos:
susietoji parama
2023-2027

Susietosios pajamų paramos (SPP) taikymo principai ir tikslai

Remiantis Reglamento COM/2018/392 final - 2018/0216 (COD) pasiūlymu bei vėlesniais korekciniais pasiūlymais, valstybėms narėms leidžiama **iki 13 proc. (arba iki 10 proc.) (+2 proc. punktai baltyminiams augalams)** savo tiesioginių išmokų nacionalinių viršutinių ribų panaudoti susietajai paramai tam tikruose sektoriuose arba regionuose.

	2023	2024	2025	2026	2027	2023-2027
SPP (15 %), mln. EUR	88,1	89,1	90,4	91,7	91,7	450,9
TI vokas, mln. EUR	587,1	595,6	604,2	612,7	612,7	3012,3

Pagrindiniai šios paramos tikslai

- išlaikyti atskirų sektorių gaminamos produkcijos lygį
- palaikyti ūkių pajamas
- didinti ūkių gyvybingumą
- didinti remiamų sektorių konkurencingumą, tvarumą

Paramai tinkami (pagal reglamento nuostatas) sektoriai ar ūkininkavimo kryptys 2015-2020 ir 2021-2022 m.

Augalininkystės sektoriaus kryptys

Javų
Baltyminių/ankštinių augalų

Aliejinių augalų
Alyvuogių aliejaus

Linų
Kanapių
Ryžių
Riešutų

Sėklų
Vaisių
Daržovių

Krakmolinių bulvių
Sausųjų pašarų
Apynių

Cukrinių runkelių/cukranendrių ir cikorijų
Trumpos rotacijos želdinių

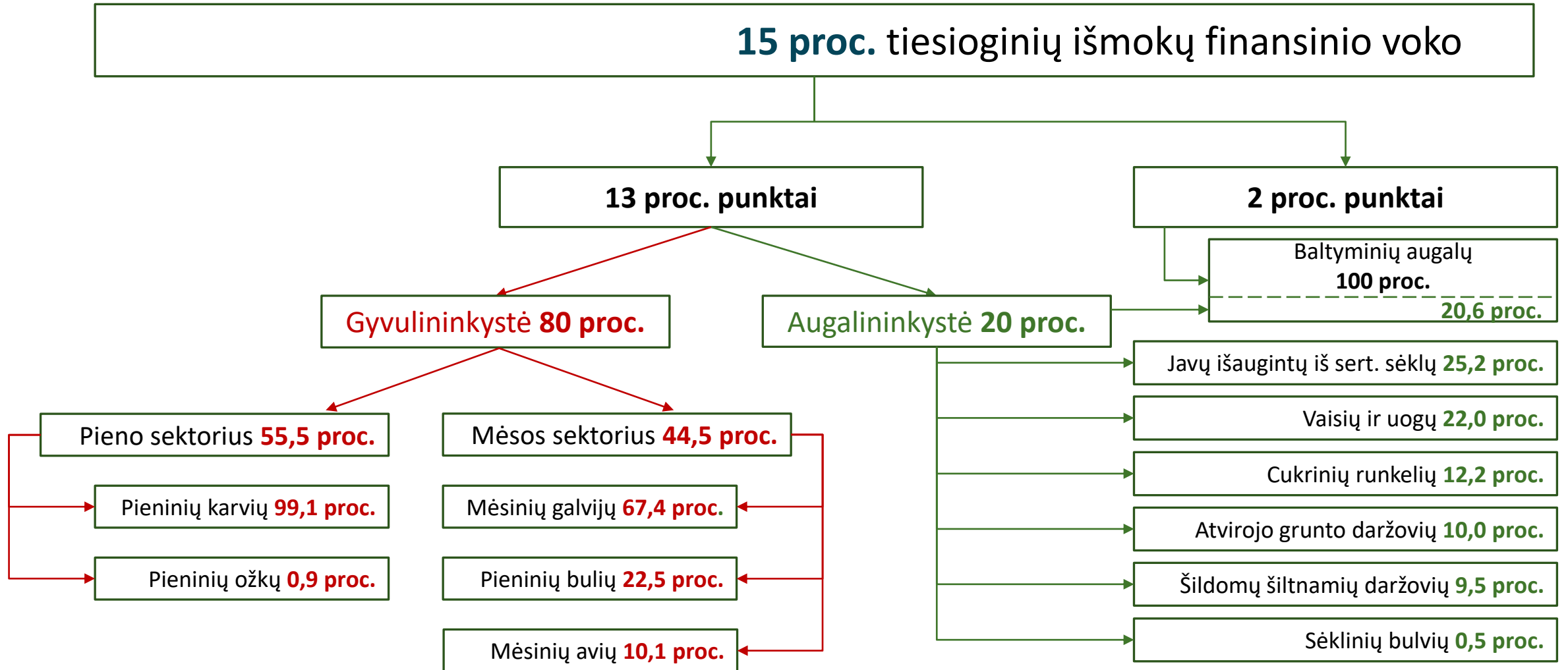
Gyvulininkystės sektoriaus kryptys

Avienos
Ožkienos
Galvijienos

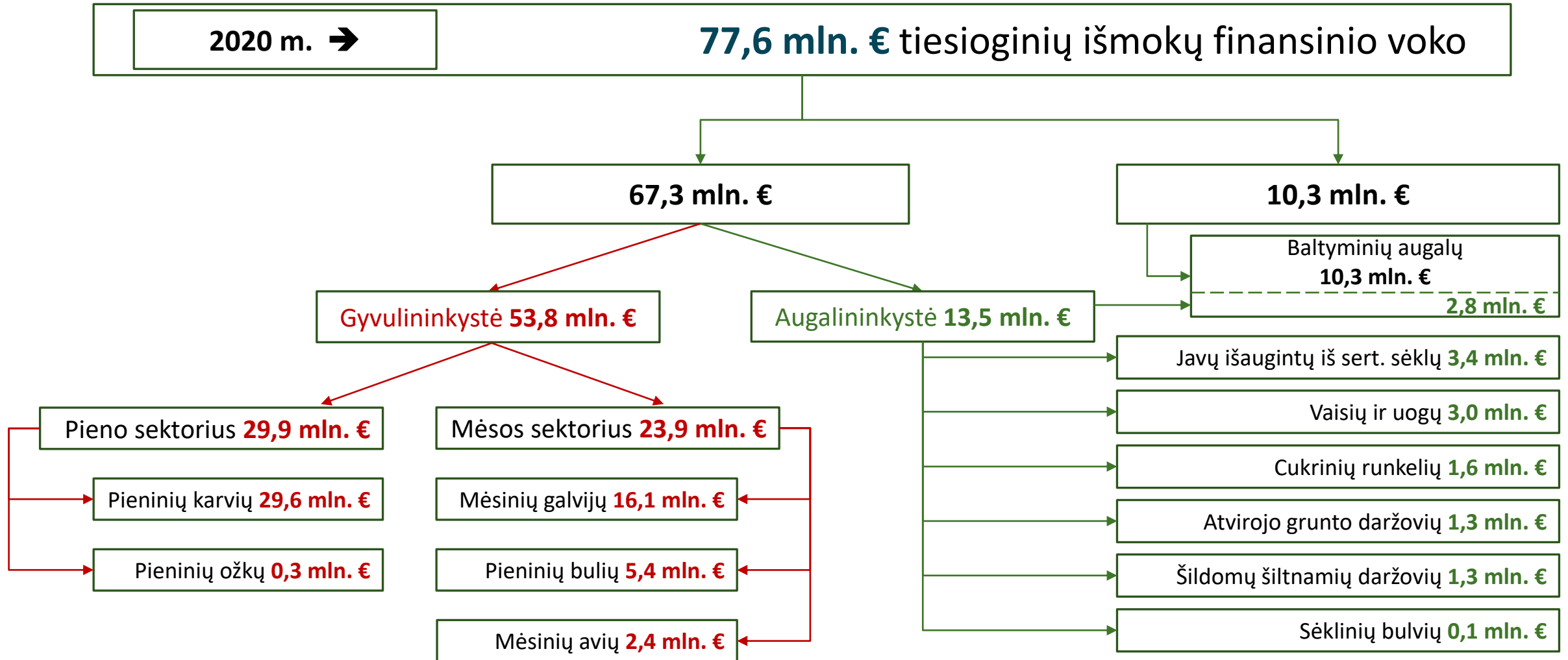
Šilkaverpių

Pieno ir pieno produktų

Savanoriškos susietosios pajamų paramos finansavimo struktūra Lietuvoje 2017-2020 m.



Savanoriškos susietosios pajamų paramos finansavimo struktūra Lietuvoje 2017-2020 m.



Apsirūpinimas žemės ūkio produkcija vidaus reikmėms, 2020 m.

Sektorius	(Sub)sektorius/ūkininkavimo kryptis	Apsirūpinimas vidaus reikmėms, proc.	Apsirūpinimo kaitos tendencija 2015-2020 m. (didėja/mažėja)
Gyvulininkystės	Avininkystės ir ožkininkystės	91	stabilu
	Pienininkystės (be poreikio perdirbimui)	159	mažėja
	Galvijininkystės	277	mažėja
Augalininkystės	Vaisių ir uogų	32	mažėja
	Daržovių	61	mažėja
	Cukraus*	134	didėja/mažėja
	Baltyminių augalų	249	mažėja
	Javų	302	didėja
	Bulvių	84	mažėja

Paramai tinkami (pagal reglamento nuostatas) sektoriai ar ūkininkavimo kryptys (subsektoriai) 2023-2027m.

Augalininkystės sektoriaus kryptys

Javų
Baltyminių/ankštinių augalų **arba jų mišiniai su žolėmis**
Aliejinių augalų **išskyrus saulėgrąžas**
Alyvuogių aliejaus
Linų
Kanapių
Ryžių
Riešutų
Sėklų
Vaisių
Daržovių **+ pipirai žirneliais**
~~Krakmolinių~~ bulvių
Sausųjų pašarų
Apynių
Cukrinių runkelių/cukranendrių ir cikorijų **šaknys**
Trumpos rotacijos želdinių

Kitų nemaistinių kultūrų, išskyrus medžius, naudojamų produktams, galintiems pakeisti iškastines medžiagas, gaminti.

Gyvulininkystės sektoriaus kryptys

Avienos
Ožkienos
Galvijienos
Šilkaverpių
Pieno ir pieno produktų

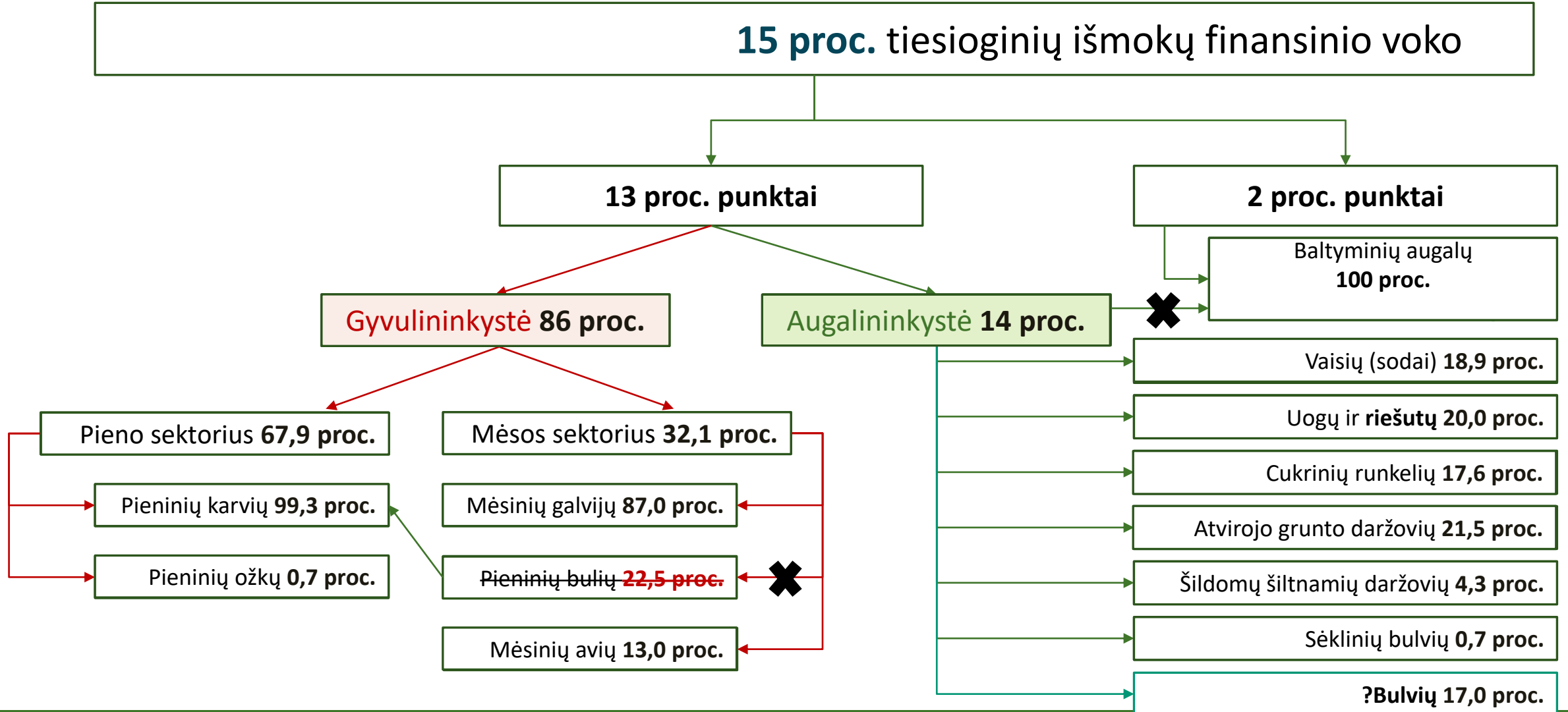
Kriterijai (sub)sektorių prioritetizavimui ir finansavimo korekcijoms 2023-2027 m.

- Šalies apsirūpinimas žemės ūkio produkcija vidaus reikmėms pagal (sub)sektorius (ūkininkavimo kryptis)
- (Sub)sektorius plotų/gyvulių skaičiaus pokytis (vidutiniškai per pastaruosius 5 metus)
- (Sub)sektorius svarba šalies perdirbimo pramonei
- (Sub)sektorius ūkių bendrojo pelno atotrūkis palyginti su visų sektorių ūkių bendrojo pelno vidurkiu
- (Sub)sektorius ūkių darbo sąnaudos (val.) palyginti su visų sektorių ūkių vidurkiu
- (Sub)sektorius ūkių gaunama kitų tiesioginių išmokų suma palyginti su visų sektorių ūkių vidurkiu

Susietosios paramos galimų paskirstymo kriterijų vidutiniai svarbos balai (mokslininkų atliktos apklausos rezultatai)

Kriterijus	Vidutiniai svarbos balai			
	Gamintojų asociacijų	Mokslininkų	Valdžios atstovų	BENDRAS
Šalies apsirūpinimas (sub)sektorius produkcija vidaus reikmėms	5,6	5,8	3,0	4,8
(Sub)sektorius plotų/gyvulių skaičiaus pokytis (vidutiniškai per pastaruosius 5 metus)	4,2	3,8	5,3	4,4
(Sub)sektorius svarba šalies perdirbimo pramonei	4,3	3,8	2,0	3,4
(Sub)sektorius ūkių bendrojo pelno atotrūkis palyginti su visų sektorių ūkių bendrojo pelno vidurkiu	2,6	2,2	5,0	3,3
(Sub)sektorius ūkių darbo sąnaudos (val.) palyginti su visų sektorių ūkių vidurkiu	3,5	2,4	2,7	2,9
(Sub)sektorius ūkių gaunama kitų tiesioginių išmokų suma palyginti su visų sektorių ūkių vidurkiu	1,8	2,4	3,0	2,4

Savanoriškos susietosios pajamų paramos finansavimo struktūra Lietuvoje 2023-2027 m.



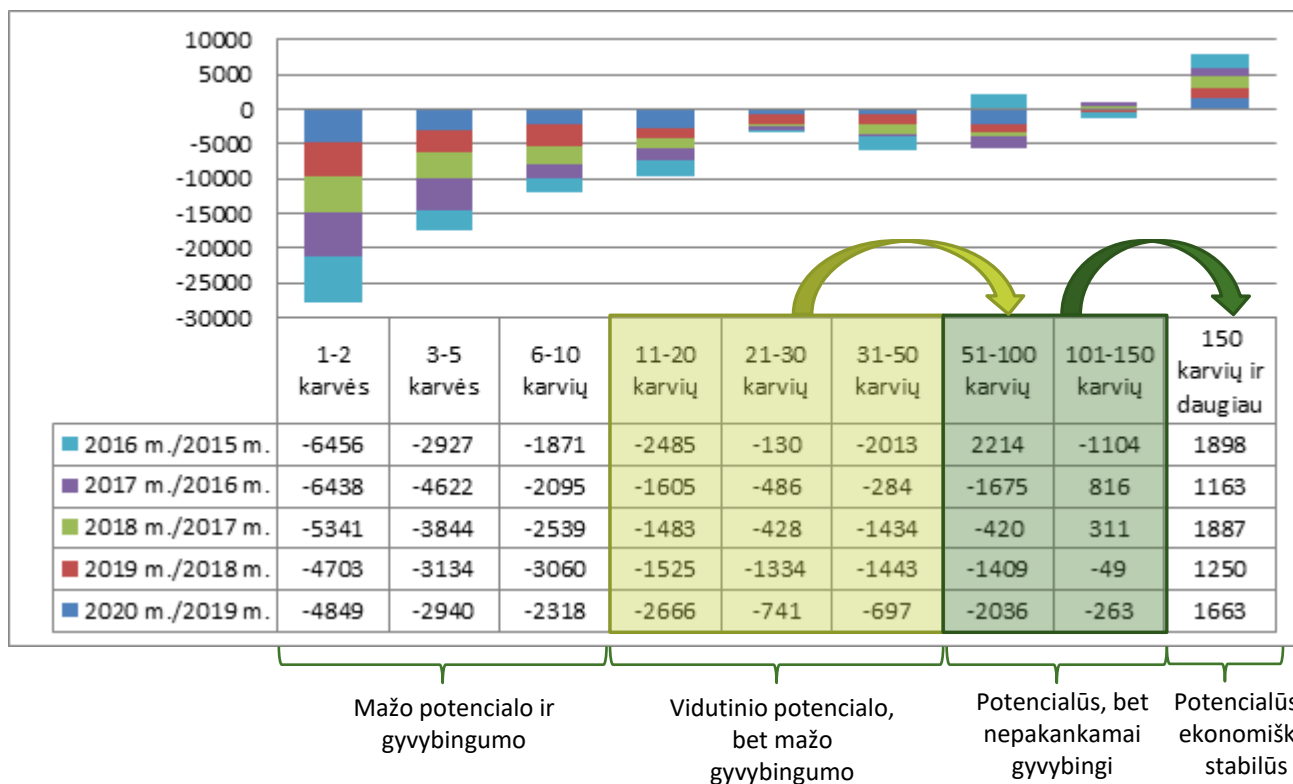
Susietosios pajamų paramos schemos Lietuvoje siūlymas 2023-2027

Paramos pokytis	Ūkininkavimo kryptis/(sub)sektorius	Faktinis išmokos dydis (2020 m. EUR/(ha ar gyv.))	Išmokos dydis 2023-2027 EUR/(ha ar gyv.)	Remtinų ha ar gyv. skaičius 2023-2027 (tūkst.)	Siūloma finansinio voko dalis 2023-2027	
					Mln. EUR	Proc.
Didinama žymiai	Pieninių karvių	129	190	220-240	227,0	7,540%
	Atvirojo grunto daržovių	340	400	5,6-5,9	11,6	0,385%
	Vaisių (sodai)	272	400	5-5,2	10,2	0,337%
Didinama nežymiai	Mėsinių galvijų	104	122	150-157	94,0	3,120%
	Mėsinių avių	13	14	196-205	14,1	0,468%
	Pieninių ožkų	27	29	10,3-10,8	1,6	0,052%
	Uogų ir riešutų	272	287	8-8,3	10,8	0,389%
	Cukrinių runkelių	111	125	14,8-15,4	9,5	0,315%
	Sėklinių bulvių	396	400	190-200 ha	0,4	0,013%
Mažinama	Baltyminių augalų	68	59	198-207	60,2	2,000%
	Uždaro grunto daržovių	28134	7500	55-61 ha	2,3	0,075%
Nutraukiama	Javų (išaugintų iš sertifikuotų sėklų)	15	0	220	0	0,000%
	Pieninių veislių bulių	100	0	56	0	0,000%
Inicijuojama, jei bus EP ir Tarybos susitarimas	Maistinių bulvių	0	165	10,9-11,4	9,2	0,306%
VISO					450,9	15 %

Svarbiausi pokyčių aspektai

- Susietosios paramos už pienines karves diversifikavimo alternatyva
- Susietosios paramos už javų išaugintų iš sertifikuotos sėklos panaikinimo priežastys ir alternatyva
- Susietosios paramos už pieninius bulius panaikinimo priežastys
- Kriterijai ir sąlygos pagal atskiras susietosios paramos schemas

Susietosios paramos už pienines karves diversifikavimo alternatyva (I)



Mokėti išmokas diferencijuotai (siūlomas), priklausomai nuo laikomų karvių skaičiaus (už pirmas karves):

- Už pirmas 10 karvių
- Už 11-50 karvę
- Už 51-150 karvę
- Už 151+ karvę

Mokėti vienodo dydžio išmoką (šiuo metu taikoma), nepriklausomai nuo laikomų karvių skaičiaus (Satus Quo)

Susietosios paramos už pienines karves diversifikavimo alternatyva (II)

metai	IŠMOKA, EUR/karvė*				Svertinis išmokos vidurkis už karvę ūkiams pagal jų laikomų karvių skaičių				
	<=10	>10-<=50	>50-<=150	>150	5	27	120	350	750
2023	158	186	223	167	158	176	205	185	176
2027	165	194	233	175	165	184	215	193	184
Už GPK	~10				~10				
Palyginti su SQ +	90 %	105 %	125 %	95 %	90 %	100 %	116 %	105 %	100 %

Status Quo +	IŠMOKA, EUR/karvę
2023	176 (+10 už GPK)
2027	184 (+10 už GPK)

* Išmokos diferencijavimo atveju, karvių laikytojai 2023 m. gautų laiptuotai išmokas, už pirmas 10 karvių 158 EUR/vnt., už paskesnes 40 karvių - 186 EUR/vnt. ir t.t.

Diferencijuotos išmokos už karvę skaičiavimo pavyzdys

2023 m. ūkis laiko **120 karvių** ir visos jos yra kontroliuojamos (nepertraukiamai visus metus)

	<=10	>10-<=50	>50- <=150	>150
2023	158	186	223	167

Susietų išmokų sumos už pienines karves skaičiavimas 2023m.:

120 karvių {

- 10*158=1580 EUR**
- 40*186=7440 EUR**
- 70*223=15610 EUR**

GPK: $120*10=1200$ EUR

Viso už karves: $1580+7440+15610+1200 = 25830$ EUR

Vidutiniškai už karvę: $25830/120 = 215,25$ EUR

Susietosios paramos už javų išaugintų iš sertifikuotos sėklos panaikinimo priežastys ir alternatyva

- Javų sektorius labiausiai išsivystęs žemės ūkio sektorius Lietuvoje
- Atsižvelgiant į pristatytus prioritetinius kriterijus, kitiems (sub)sektoriams/ūkininkavimo kryptims susietoji parama yra svarbesnė tiek ekonominiu atžvilgiu, tiek apsirūpinimo vietine produkcija kontekste
- Daugeliu atveju, naudoti sertifikuotą sėklą yra ekonomiškai naudinga, todėl jos rėmimas susietosios paramos lėšomis Europos Komisijai suteikia pagrindo abejoti Lietuvos paramos sprendimų racionalumu ir pakankamu pagrįstumu

➤ Siūlymas:

Sertifikuotos sėklos naudojimas ūkininkavimo praktikoje yra tampriai susijęs su geresniais agroaplinkosauginiais rezultatais: mažesnės sąnaudos augalų apsaugos priemonėms ir trąšoms bei didesnis ir kokybiškesnis derlius. **Minėta praktika galėtų būti eko-schemos dalimi** (tokį siūlymą teikia Latvija, remiant ne daugiau kaip 20 proc. sertifikuota sėkla apsėtus plotus per eko-schemą).

Susietosios paramos už pieninius bulius panaikinimo priežastys

- Pieninių veislių buliai Lietuvoje tradiciškai naudojami mėsos gamybai. Nors šių bulių mėsos savikaina mažesnė, tačiau kokybė bei supirkimo kaina taip pat gerokai mažesnė negu mėsinių.
- Šiuo metu Lietuvoje viena iš prioritetinių kryptų – mėsinės galvijininkystės vystymas. Mėsinių galvijų auginimui teikiama parama tiek per tiesiogines susietąsias išmokas, tiek per nacionalinę pereinamojo laikotarpio paramą, siekiant užtikrinti Lietuvos rinkos aprūpinimą kokybiška mėsa.
- Todėl pieninių veislių bulių rėmimas dėl mėsos kirstųsi su paramos tikslu aprūpinti vidaus rinką geros kokybės mėsa. To pasėkoje siūloma koncentruoti paramą pieno sektoriui remiant pienines karves, o mėsos sektoriui – remiant mėsinius galvijus.
- Lėšų dalis, kuri šiuo metu yra skiriama pieninių veislių bulių rėmimui, būtų 100 proc. perkelta į pieninių karvių sektorių

Kriterijai ir sąlygos pagal atskiras susietosios paramos schemas (I)

Pieninių veislių karvės:

Ūkinių gyvūnų registre įregistruotos ir nepertraukiamai išlaikytos valdoje einamųjų metų balandžio 1 d.– birželio 30 d. pienines karves.

Ūkinių gyvūnų registre yra įregistruoti duomenys apie pieninės karvės prieauglio atvedimą arba gaišimą 18 mėnesių laikotarpiu iki einamųjų metų kovo 31 d.

Nauja! Valdų valdytojams, kurių valdoje buvo vykdoma pieninių veislių karvių produktyvumo kontrolė (nepertraukiamai per paskutiniuosius produktyvumo tyrimo metus) mokamas nustatyto dydžio (*preliminariai apie 10 EUR*) susietosios paramos išmokos priedas už kiekvieną kontroliuojamą pieninę karvę.

Pieninių veislių ožkos (pienui laikomos pieninių veislių ožkos arba kelių pieninių veislių ožkų mišrūnės):

Ūkinių gyvūnų registre įregistruotos ne vėliau kaip iki einamųjų metų spalio 31 d. pieninių veislių ožkos

Išlaikomos nepertraukiamai ūkyje ne mažiau nei 60 kalendorinių dienų einamaisiais metais laikotarpiu nuo sausio 1 d. iki gruodžio 31 d.

Kriterijai ir sąlygos pagal atskiras susietosios paramos schemas (II)

Mėsiniai galvijai (mėsai ar veisimui):

Grynaveisliai mėsiniai galvijai arba mišrūnai (kelių mėsinių veislių ar pieninių ir mėsinės veislės galvijų mišrūnai) įregistruoti ūkinių gyvūnų registre ne vėliau kaip iki einamųjų metų spalio 31 d.
(Siūlymas: mėsinės veislės dalis >50 proc.)

Išlaikomi nepertraukiamai ūkyje ne mažiau kaip 60 kalendorinių dienų einamaisiais metais laikotarpiu nuo sausio 1 d. iki gruodžio 31 d.

Ne jaunesni kaip 12 mėnesių amžiaus.

Mėsinės avys (mėsai ar veisimui):

Grynaveislės mėsinės avys arba mišrūnai (kelių mėsinių veislių ar pieninės ir mėsinės veislės avių mišrūnai) įregistruoti ūkinių gyvūnų registre ne vėliau kaip iki einamųjų metų spalio 31 d.

Išlaikomos nepertraukiamai ūkyje ne mažiau kaip 60 kalendorinių dienų einamaisiais metais laikotarpiu nuo sausio 1 d. iki gruodžio 31 d.

Kriterijai ir sąlygos pagal atskiras susietosios paramos schemas (III)

Atviro grunto vaisiai, uogos (V grupės kodai: 1–5, 7–13, 15–23, 25–26, 41–42)

ir daržovės (I grupės kodai: 21–34, 36–51, 84 ir V grupės kodai: 37–39):

Daugiamečius sodinius išlaikyti nuo einamųjų metų paraiškos pateikimo iki kitų metų paraiškų priėmimo;

Deklaruojant 3 ha ir didesnį vaisių, uogų ir daržovių atvirajame grunte plotą iki einamųjų metų spalio 1 d., tačiau likus ne mažiau kaip 10 darbo dienų iki pirmo derliaus nuėmimo, mobiliąja programėle „NMA agro“ pateikti nuotraukas iš kiekvieno lauko, kur turi matytis užaugintas derlius.

! Naujuoju laikotarpiu peržiūrėti klasifikatoriaus kodus, įtraukiant riešutus ir pagal galimybes išplėsti (pvz., 27 kodas sausmedis)

Kriterijai ir sąlygos pagal atskiras susietosios paramos schemas (IV)

Baltyminiai augalai:

(žirniai, pupos, lubinai, liucernos, dobilai, vikiai, gargždeniai, seradėlės, esparcetai, barkūnai, ožiarūčiai, lešiai, žemės ūkio augalų mišiniai, kuriuose baltyminiai augalai yra vyraujantys, t. y. kuriuose baltyminių augalų lauke yra daugiau nei 50 proc., neįskaičiuojant žolinių augalų, priskirtinų prie kitos nei III klasifikatoriaus grupės, plotą.):

Privaloma deklaruoti ne mažesnį kaip 0,5 ha baltyminių augalų

Kriterijai ir sąlygos pagal atskiras susietosios paramos schemas (V)

Daržovių (agurkų, pomidorų ir paprikų) auginimas šildomuose šiltnamiuose:

Privaloma deklaruoti ne mažesnę kaip **0,5 ha** šiltnamyje auginamų daržovių plotą

! Siūlymas: deklaruojamą plotą mažinti iki 0,1 ha (10 arų)

Gamybinę veiklą vykdyti ne trumpiau kaip 8 mėnesius per kalendorinius metus, auginti produkciją žemėje arba substratuose

Gamybinės veiklos laikotarpiu realizuoti užaugintą produkciją

Turėti veikiančias stacionarias (nuolatinę, ilgalaikę sistemą, kuri užtikrintų tolygų šilumos paskirstymą visame šiltnamyje) šildymo ir automatines laistymo sistemas

Šiltnamiai įregistruoti kaip statiniai Nekilnojamojo turto registre iki einamųjų metų lapkričio 15 d.

Vykdyti buhalterinę apskaitą Lietuvos Respublikos teisės aktų nustatyta tvarka

Patikros vietoje metu visame deklaruotame tinkamame paramai plote (uždarajame grunte) būtų vykdoma gamybinė veikla, t. y. auginamos daržovės (agurkai ir (arba) pomidorai ir (arba) paprikos).

Kriterijai ir sąlygos pagal atskiras susietosios paramos schemas (VI)

Sėklinės bulvės:

Pareiškėjai turi būti įtraukti į Augalininkystės tarnybos administruojamą atestuotų dauginamosios medžiagos tiekėjų sąrašą

Privalo deklaruoti ne mažesnį kaip 0,5 ha plotą, kuriame auginamos sėklinės bulvės

Įsipareigoja Augalininkystės tarnybos nustatyta tvarka aprobuoti deklaruojamus sėklinių bulvių plotus ir sertifikuoti išaugintas sėklines bulves.

Kriterijai ir sąlygos pagal atskiras susietosios paramos schemas (VII)

Cukriniai runkeliai:

Privalo deklaruoti ne mažesnį kaip 0,5 ha plotą, kuriame auginami cukriniai runkeliai

Pareiškėjas su baltojo cukraus gamintoju ar žemės ūkio kooperatyvu turi būti sudarę cukrinių runkelių pirkimo–pardavimo sutartį, galiojančią einamųjų metų produkcijai parduoti:

AČIŪ