

EUROPOS
SAJUNGOS REIKALŲ
KOORDINAVIMO
GRUPĖ

ARTIOM VOLKOV

VILNIUS

2021 05 13

Perskirstymo tiesioginės išmokos 2023-2027

Tiesioginių išmokų sistema 2023-2027



Skirstant tiesioginę paramą ūkininkų pajamoms, neproporcingai didelės išmokų sumos paskirstomos gana nedideliame stambiųjų paramos gavėjų skaičiui. Dėl stambiųjų gebėjimo pasinaudoti masto ekonomija, smulkiuosius ir (arba) vidutinius ūkius reikia labiau finansiškai paremti, kad jie išliktų gyvybingi.

Nepaisant to, kad naujas BŽŪP įgyvendinimo modelis suteikia daugiau laisvės VN, Europos Parlamentas laikosi labai aiškios pozicijos ir stengiasi įpareigoti šiai schemei skirti ne mažiau kaip 12 proc. tiesioginių išmokų lėšų.



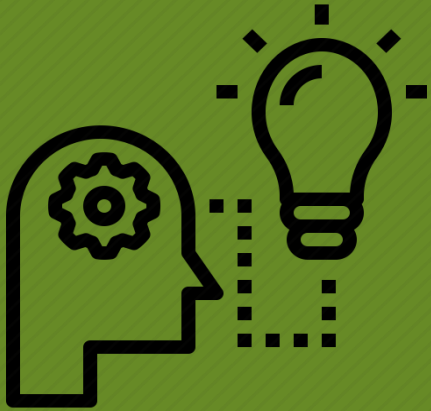
TIKSLAS

Palaikyti **smulkių ir vidutinių ūkių gyvybingumą**

Sumažinti skirtingų dydžių ūkių pajamų skirtumą

Perskirstymo išmokos 2014-2022 m. ir naujuoju laikotarpiu

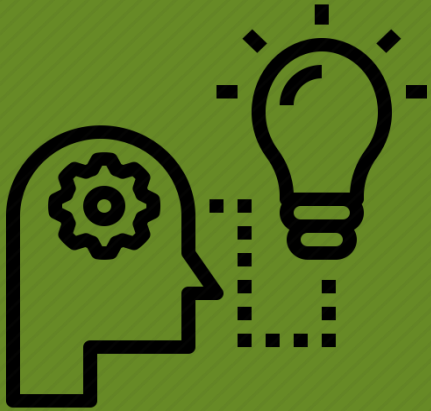
| | Europos parlamento ir tarybos reglamentas (ES) Nr. 1307/2013 | Lietuva 2014-2022 m. | Reglamento COM/2018/392 final - 2018/0216 (COD) pasiūlymas |
|-------------------------|---|--|--|
| Išmokos dydis | Suma už hektarą arba skirtingos sumos už skirtingą hektarų skaičių. Suma už hektarą turi neviršyti 65 proc. tų metų nacionalinės vidutinės tiesioginių išmokų už hektarą sumos. | Vienoda išmoką už kiekvieną ha (2020 m. 64,2 EUR/ha) apie 35 proc. nuo vidutinės tiesioginių išmokų sumos už ha | Suma už hektarą arba skirtingos sumos už skirtingą hektarų skaičių. Suma už hektarą turi neviršyti tų metų nacionalinės vidutinės tiesioginių išmokų už hektarą sumos |
| Išmokos ribos | Hektarų, už kuriuos gaunamos išmokos, skaičius neturi viršyti 30 hektarų. | 30 ha (visi ūkiai) | VN nustato pati |
| Finansinis vokus | Ne daugiau kaip 30 proc. metinės nacionalinės viršutinės ribos. | 15 proc. | VN nustato pati |



2023-2027 perskirstymo
išmokų dydžių apskaičiavimo
metodika (I)

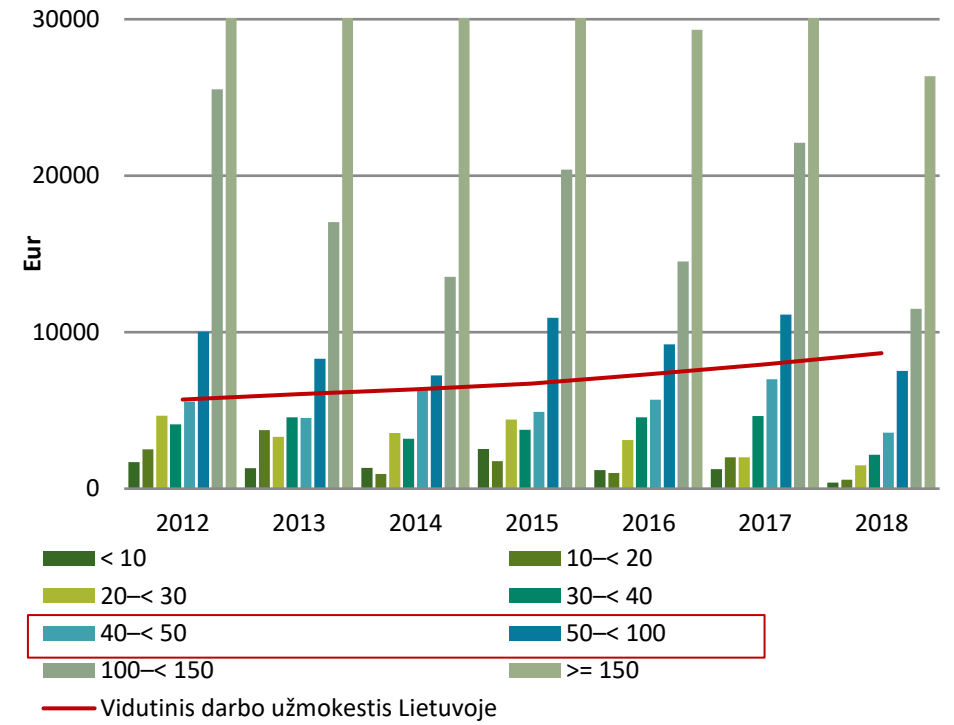
Vertinami rodikliai išmokų dydžiams nustatyti:

- Bendrasis ūkio pelnas su subsidijomis 1 ŽŪN ha
- Bendroji ūkio produkcijos vertė 1 EUR išlaidų
- Neto vidutinis darbo užmokestis žemės ūkyje
- Pilną darbo dieną dirbančių darbuotojų skaičius ūkyje

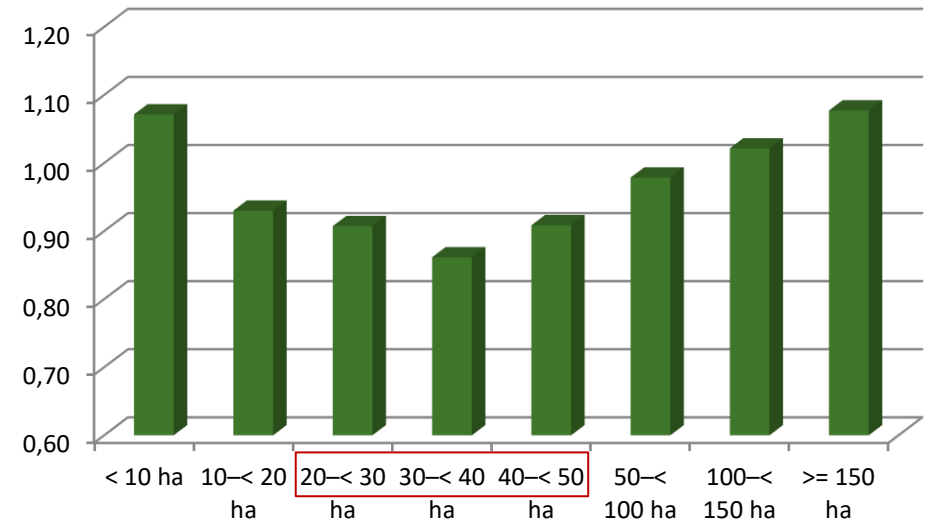


2023-2027 perskirstymo išmokų dydžių apskaičiavimo metodika (II)

Ūkininkų ūkių grynosios pajamos (pelnas) su subsidijomis gamybai, tenkančios vienam sutartiniam šeimos darbuotojui, pagal ūkio dydį (ha)



Vidutinė bendroji produkcija 1 EUR išlaidų 2012-2018 metais pagal ūkio dydį (ha)



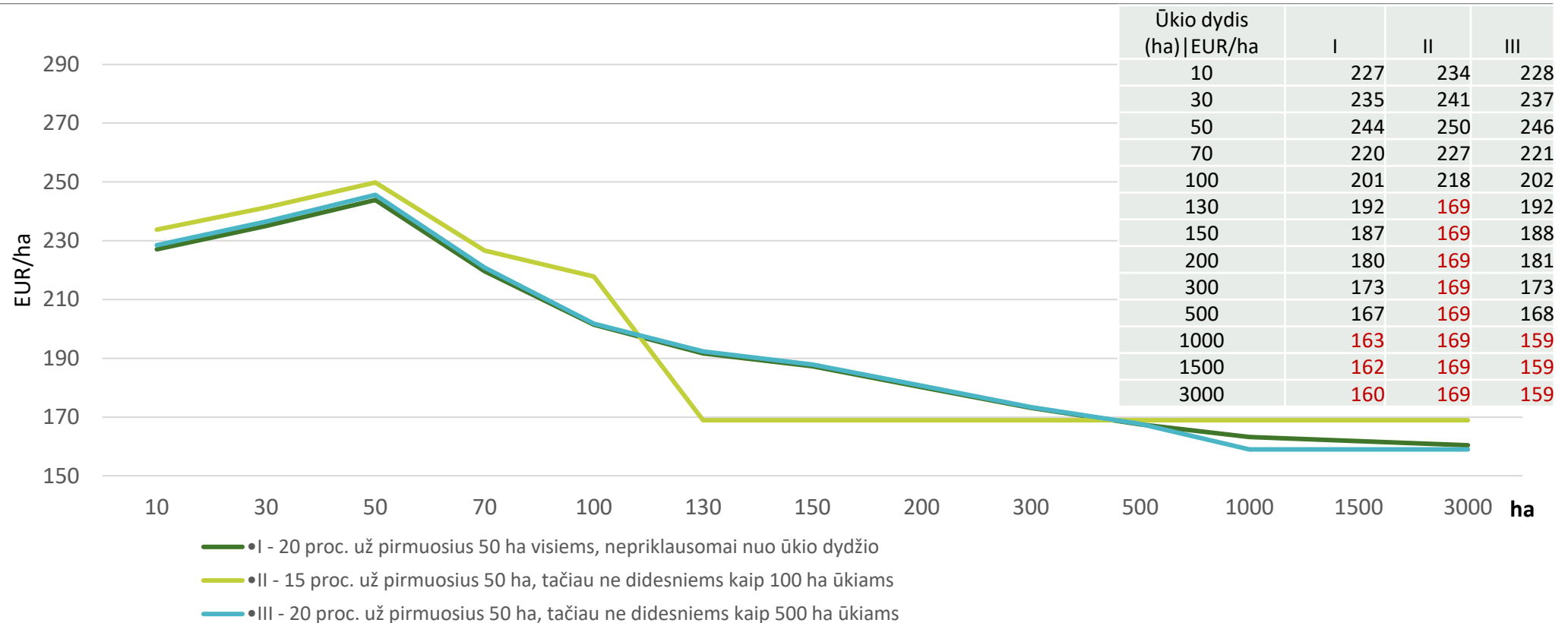
2023-2027 m. perskirstymo išmokos scenarijai

| | Lietuva 2014-2022 | Lietuva 2023-2027 |
|------------------|---|--|
| Išmokos dydis | Vienoda išmoką už kiekvieną ha (2020 m. 64,2 EUR/ha) apie 35 proc. nuo vidutinės tiesioginių išmokų sumos už ha | Diferencijuota išmoka kas 10 ha (pvz., 2023 m. nuo 65 iki 100 EUR/ha) 32-52 proc. nuo vidutinės tiesioginių išmokų sumos už ha |
| Išmokos ribos | 30 ha (visi ūkiai) | 50 ha (arba visi ūkiai arba apriboti) |
| Finansinis vokus | 15 proc. | 15 – 20 proc. |

- I - **20 proc.** už pirmuosius **50 ha visiems ūkiams**, nepriklausomai nuo dydžio
- II - **15 proc.** už pirmuosius **50 ha**, tačiau ne didesniems kaip **100 ha** ūkiams
- III - **20 proc.** už pirmuosius **50 ha**, tačiau ne didesniems kaip **500 ha** ūkiams

| EUR/ha scenarijai | I | II | III |
|---------------------|----|-----------|------------|
| pirmieji 10 ha | 68 | 65 | 69 |
| antrieji 10 ha | 74 | 70 | 75 |
| tretieji 10 ha | 86 | 82 | 88 |
| ketvirtieji 10 ha | 98 | 93 | 100 |
| penktieji 10 ha | 98 | 94 | 100 |

Vidutiniai skirtingo dydžio ūkio išmokų dydžiai Lietuvoje 2023 m. pagal atskirus scenarijus





Scenarijų poveikis biudžeto paskirstymui

| | I scenarijus | | II scenarijus | | III scenarijus (siūlomas) | |
|-------------------|--------------|-------------|---------------|-------------|---------------------------|--------------|
| | iki 100 ha | virš 100 ha | iki 100 ha | virš 100 ha | iki 100 ha | virš 100 ha |
| Ploto dalis | 46% | 54% | 46% | - | 46% | 36% |
| Produkcijos dalis | 42% | 58% | 42% | - | 42% | 35% |
| Ūkių dalis | 95% | 5% | 95% | - | 95% | 4% |
| Lėšų dalis | 79% | 21% | 100% | 0% | 80% | 20% |
| Lėšos, mln. EUR | 474,8 | 127,6 | 452 | 0 | 484,0 | 118,4 |

- I - **20 proc.** TI voko už pirmuosius **50 ha visiems ūkiams**, nepriklausomai nuo dydžio
- II - **15 proc.** TI voko už pirmuosius **50 ha**, tačiau ne didesniems kaip **100 ha** ūkiams
- III - **20 proc.** TI voko už pirmuosius **50 ha**, tačiau ne didesniems kaip **500 ha** ūkiams

Ačiū