

# LIETUVOS ŽEMĖS ŪKIO IR KAIMO PLĖTROS 2023–2027 M. STRATEGINIS PLANAS

ŽEMĖS ŪKIO MINISTERIJA  
2021 M. GRUODIS

ES BŽŪP  
PRIVALOMI  
TIKSLAI  
2018 m.

Remti perspektyvių ūkių pajamas bei ūkių atsparumą

Labiau orientuotis į rinką ir didinti konkurencingumą

Gerinti ūkininkų padėtį vertės grandinėje

Padėti švelninti klimato kaitą ir plėtoti darniąją energetiką

Skatinti darnųjų vystymąsi ir veiksmingą gamtos išteklių valdymą

Padėti apsaugoti biologinę įvairovę, ekosistemas, buveines bei kraštovaizdžius

Pritraukti jaunuosius ūkininkus ir skatinti verslo kūrimą

Skatinti užimtumą, augimą, socialinę įtrauktį ir vietos plėtrą

Siekti, kad ES žemės ūkio sektorius labiau atitiktų visuomenės poreikius

IDENTIFIKUOTI  
PRIORITETINIAI  
POREIKIAI  
2019 – 2020 m.

Veiklos tvarumas ir tęstinumas

Aukštesnė pridėtinė vertė

Parama smulkiems ir vidutiniams ūkiams

Inovacijos ir naujos technologijos

Trumpos grandinės ir kooperacija

Partnerystė su gamintojais

ŠESD mažinimas ir absorbcija

Vandentvarka ir melioracija

Trąšų naudojimo mažinimas

Kraštovaizdžio puoselėjimas

Dirvožemio erozijos mažinimas

Biologinės įvairovės saugojimas

Jaunųjų ūkininkų skatinimas

Bioekonomikos verslų plėtra

Kaimo bendruomenės

Gyvūnų gerovės užtikrinimas

Saugūs ir ekologiški produktai

Užimtumas ir socialinė įtrauktis

NACIONALINIAI  
TIKSLAI IR  
VYRIAUSYBĖS  
PRIORITETAI

**Apsirūpinimas tvariais metodais užauginta žemės ūkio produkcija ir sektoriaus pridėtinės vertės didinimas**

*(Žemės ir maisto ūkio pridėtinės vertės ir konkurencingumo didinimas (5.9))*

**Prisitaikymas prie klimato kaitos ir gamtinių išteklių saugojimas**

*(Tvarios žemės ūkio ir maisto gamybos sistemos bei gamtinio kapitalo apsauga ir tvarus naudojimas (6.4 ir 6.5))*

**Gyvybingo ir ūkininkavimui bei verslui patrauklaus kaimo kūrimas**

*(Gyvybingas kaimas ir regioninės politikos decentralizavimas (7.3 ir 7.1.6))*

# Išmoky lubos

- BUS TAIKOMI MINIMALŪS EK LEIDŽIAMIS **TIESIOGINIŲ IŠMOKŲ RIBOJIMAI:**
  - IŠMOKŲ LUBOS – 100 000 EUR ir
  - IŠMOKŲ, VIRŠIJANČIŲ 60 000 EUR, MAŽINIMAS 85 PROC. ir
  - GALIMYBĖ IŠSKAIČIUOTI DARBO UŽMOKESTĮ

*(LŽŪBA/LPGA ir Seimo narių siūlymas – taikyti tik 100 000 Eur išmoky lubas)*

*(ŽŪR siūlymas – taikyti 60 000 Eur išmoky lubas be galimybės išskaičiuoti darbo užmokestį)*

---

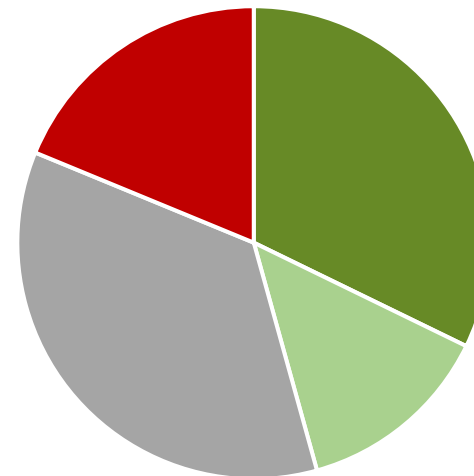
- Ribojimai palies apie 300 didžiausių žemės ūkio subjektų iš 120 tūkst. (0,25 proc.), kurių deklaruotas žemės ūkio plotas viršys 750 ha
- Paskatos mokėti apskaitomą DU kaimo vietovėse
- Dėl išmoky ribojimų sukauptas lėšas planuojama skirti smulkių ir vidutinių ūkių bei jaunųjų ūkininkų gyvybingumui

# Perskirstymo išmokos

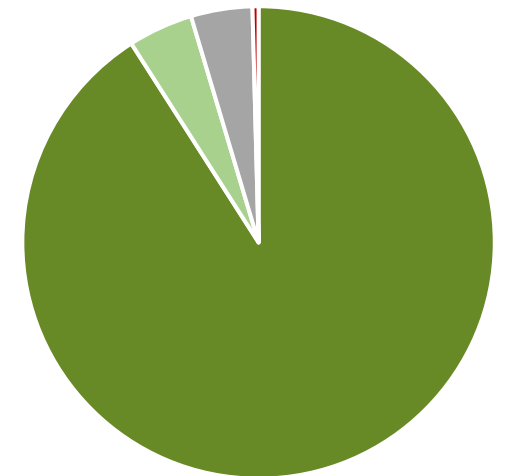
- **PERSKIRSTYMO IŠMOKA SUDARYS 20 PROC. IR BUS MOKAMA UŽ PIRMUOSIUS 50 HA, DEKLARUOJANTIEMS NE DAUGIAU KAIP 500 HA**  
*(LŽŪBA siūlymas – išmokas už pirmuosius 50 ha mokėti visiems ūkiams)*  
*(LPGA siūlymas – perskirstymo išmokai skirti ne daugiau kaip 10 proc. Tl voko)*

- Ūkiai iki 500 ha – sudaro 99,6 proc., ir valdo apie 81 proc. ŽŪN ploto
- Ūkiai virš 500 ha – finansiškai tvarūs ir turi geresnes, nei mažesni derybines/poveikio galias
- Jau šiuo metu Lietuva taiko 15 proc. Tl voko perskirstymo išmokai

Ūkių valdoma žemė pagal plotą (ha)



Ūkių dalis pagal plotą (ha)

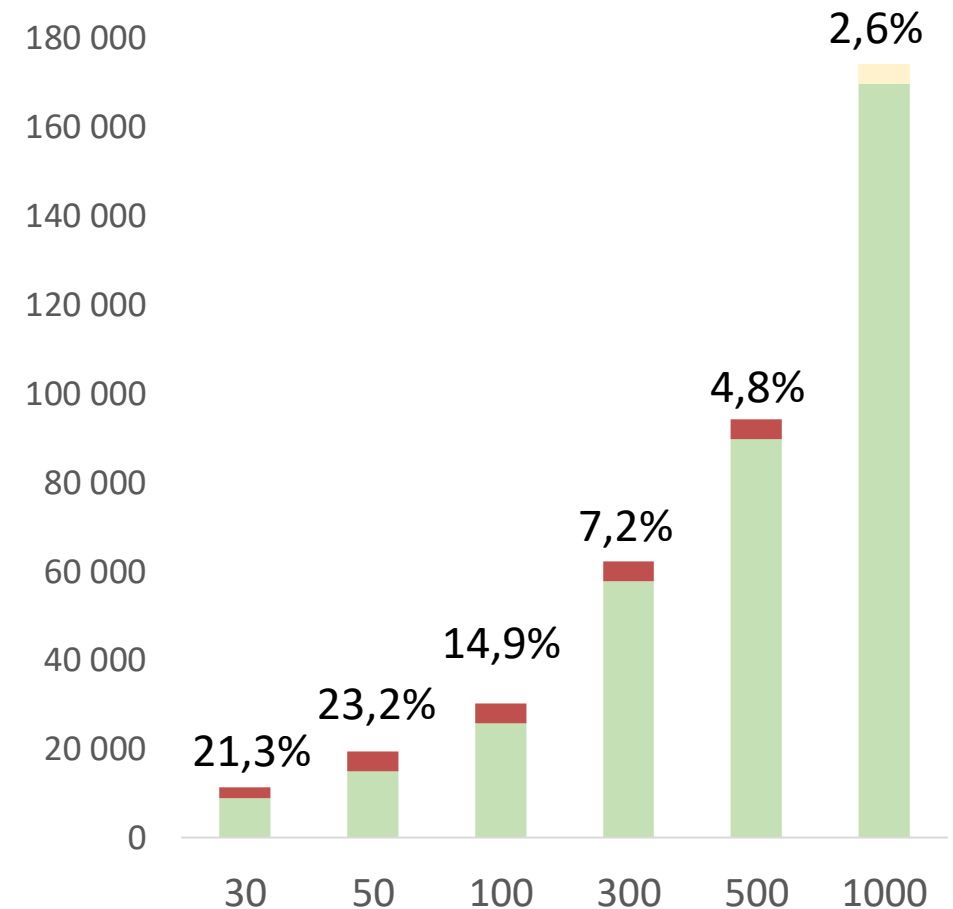


■ iki 50 ■ 50-100 ■ 100-500 ■ virš 500

# Perskirstymo išmokos

- Tiesioginių išmokų paskirstymo tarp ūkių modelis sukūrė tiesioginę priklausomybę tarp ūkio valdomo žemės ploto ir jo gaunamos tiesioginių išmokų sumos. Dideli ūkiai, gaudami tiesiogines išmokas už didelį valdomą žemės plotą, turi pranašumą prieš mažus ūkius, panaudojant šias išmokas investicijoms
- Paramos už pirmuosius 50 ha netekimas didesniems negu 500 ha ūkiams neturės ženklios ekonominės įtakos

## Susietųjų išmokų dalis



■ Perskirstymo TI ūkiui pagal ūkio dydį ■ Vidutinės TI ūkiui pagal ūkio dydį

**Pastaba:** vidutinės TI įsk. bazines, ekoschemas, jaun. ūk., susietąsias

- **JAUNIESIEMS ŪKININKAMS VIDUTINIS METINIS FINANSINIS VOKAS DIDĖJA TIEK I (110 PROC.), TIEK II RAMSTYJE (83 PROC.)**

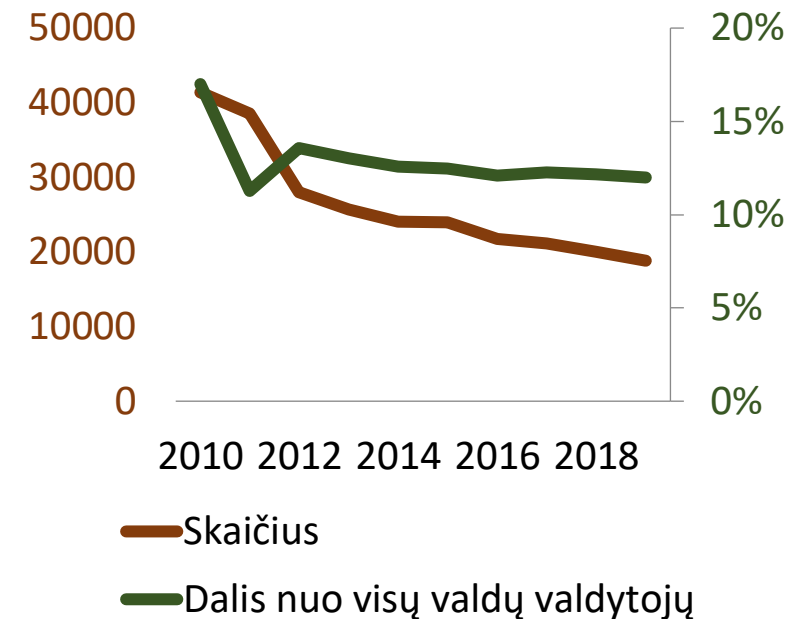
*(KRK nario J. Baublio siūlymas – peržiūrėti jaunųjų ūkininkų rėmimą)*

- Jaunųjų valdų valdytojų skaičius per pastaruosius dešimt metų mažėjo
- Nuo 2015 m. pradėjus taikyti tiesioginių išmokų schemą jaunesiems ūkininkams jų dalis stabilizavosi ties 12%.
- Paramą didinti būtina siekiant daugiau jaunų žmonių įtraukti į žemės ūkio veiklą

Jaunųjų ūkininkų veikla, pasibaigus 2007-2016 m. įsipareigojimams



Jaunųjų valdų valdytojų (iki 40 m.) skaičius bei jų dalis



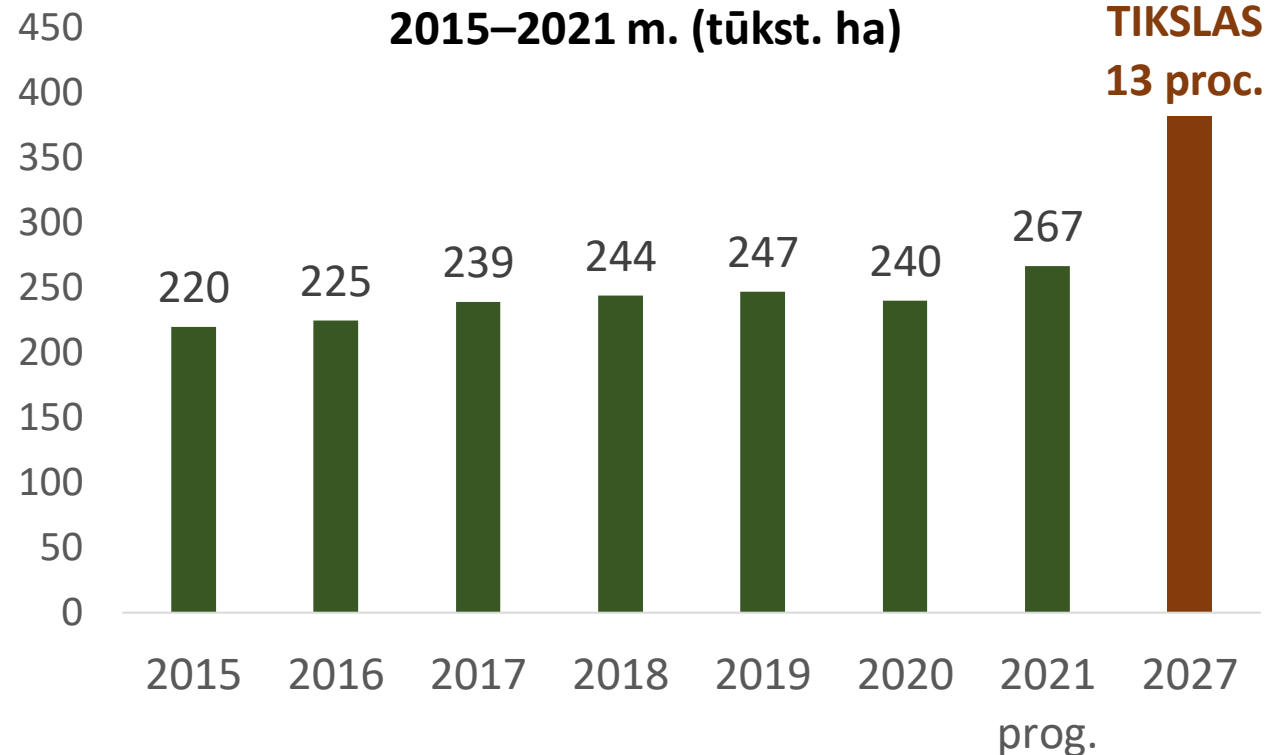
# Ekologinis ūkininkavimas

## ■ RIBOTI IŠMOKAS EKOLOGINIAM ŪKININKAVIMUI **GALIMYBIŲ NĖRA**

*(Seimo nario K. Starkevičiaus siūlymas – taikyti išmokų už ekologinį ūkininkavimą progresyvumą ir lubas)*

- Ekologinių ūkių išmokos yra skirtos kompensuoti padidėjusias išlaidas dėl tokio ūkininkavimo būdo ir nėra pagrindo jas riboti
- Gali būti ribojamos tik bazinės išmokos visiems ūkio subjektams – Strateginiame plane šis variantas pasirinktas
- Motyvas riboti išmokas dėl to, kad tikslas, esą, nebus pasiektas, prieštarauja logikai ir tai niekaip nepadėtų pasiekti LRV programoje numatytų tikslų

Ekologinių ūkių sertifikuotas plotas Lietuvoje  
2015–2021 m. (tūkst. ha)



# Susietoji parama – pienininkystė

- IŠMOKOS UŽ MELŽIAMAS KARVES **DIFERENCIJUOJAMOS**  
(LŽŪBA/ LPGA siūlymas – išmokų nediferencijuoti)
- GRYNAVEISLIŲ MĖSINIŲ GALVIJŲ PRODUKTYVUMO KONTROLĖ **REMIAMA**  
(KRK/ EMGAA siūlymas)
- PARAMA PIENINIAMS BULIAMS **NAIKINAMA**  
(LŽŪBA/ LPGA siūlymas palikti išmokas buliams)

## STRATEGIJA: galvijininkystės sektorius orientuojasi į pieno gamybą ir aukštos kokybės veislinius galvijus

- Lietuva apsirūpina galvijiena, bet aukščiausios kokybės mėsos trūksta
- Nepakankamai apsirūpinama savo žaliaviniu pienu
- Vidutiniai pienininkystės ūkiai yra labai pažeidžiami

Paramos pienininkystės sektoriui dalis nuo visų tiesioginių išmokų DIDĖJA				
Pienininkystės sektorius	2020	2021	2022	2023-2027
Pieninės karvės	5,72%	6,39%	6,49%	7,54%
Pieniniai buliai	1,04%	0,94%	0,93%	0,00%
<b>Viso:</b>	<b>6,76%</b>	<b>7,34%</b>	<b>7,42%</b>	<b>7,54%</b>



# Susietoji parama – pienininkystė

## PARAMOS MODELIS

Karvių skaičius ūkyje	15	19	30	70	150	250	350	700	1000
Vidutinė išmoka EUR už karvę naujas modelis	186,9	193,4	202,3	217,7	230,0	211,2	203,2	193,1	190,1
Vidutinė išmoka EUR už karvę senas modelis, <b>be paramos pieniniams buliams</b>	192,5	192,5	192,5	192,5	192,5	192,5	192,5	192,5	192,5
Vidutinė išmoka EUR už karvę senas modelis, su parama pieniniams buliams	166,0	166,0	166,0	166,0	166,0	166,0	166,0	166,0	166,0

**PASTABA:** išmokos 2023 m. bei įtraukta ir GPK kompensacija – 10 EUR už karvę

- Vidutinė išmoka už karvę bus naudingesnė visiems ūkiams, laikantiems **nuo 19 iki 700 karvių**
- Didesnę naudą pajusiančiuose perspektyviuose ūkiuose laikoma daugiau nei **55 proc. visų karvių**
- Itin mažų ūkių (iki 20 gyvulių) savininkai skatinami neatsisakyti veiklos, **o plėstis**
- **Išmokų diferencijavimui pritaria** Lietuvos vidutinių pieno ūkių asociacija
- Remiamasi **mokslininkų** ūkių dydžio režiais pagal riziką gyvybingumui ir perspektyvumą

AČIŪ IR GRAŽIŲ ŠVENČIŲ