

Realizacja Programu rozwoju wsi na Litwie w 2007 - 2013 r.



EUROPOS ŽEMĖS ŪKIO FONDAS KAIMO PLĖTRAI:
EUROPA INVESTUOJA Į KAIMO VIETOVES



LIETUVOS RESPUBLIKOS
ŽEMĖS ŪKIO MINISTERIJA

UDK 338.43(474.5)

Li239



W studium zostały przedstawione dane statystyczne realizacji Programu rozwoju wsi na Litwie (Program) 2007 – 2013 r. na dzień 1 grudnia 2011 r. Także wymienione są priorytety Programu oraz wspierane rodzaje działalności.



Realizacja Programu rozwoju wsi na Litwie w 2007 – 2013 r.

Od roku 2007 wsparcie Unii Europejskiej (UE) na rzecz rolnictwa oraz rozwoju wsi jest realizowane zgodnie z Programem rozwoju wsi na lata 2007 – 2013 (Program).

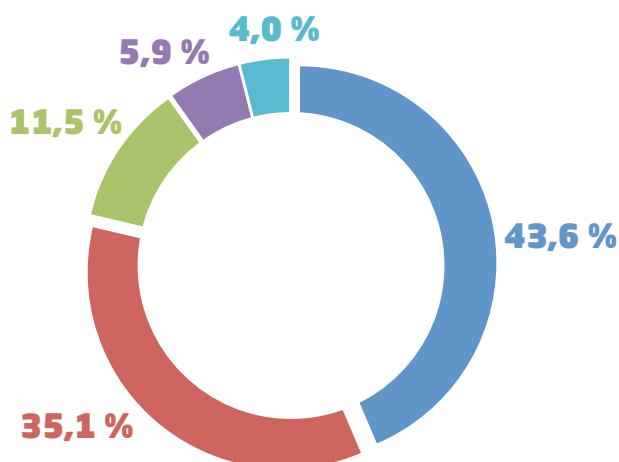
W latach 2007 – 2013 na realizację Programu rozwoju wsi przeznaczono 2,287 mld euro, w tym 1,766 euro – środki finansowe UE. Od początku realizacji Programu do 1 grudnia 2011 r. zatwierdzona suma wsparcia stanowi 1,570 mld euro, wypłacono 1,092 mld euro.

Cele ogólne rozwoju wsi na Litwie:

Zapewnienie wzrostu ekonomiki: zwiększenie konkurencyjności branży rolniczej i produkcji rolnej, gospodarki leśnej, tworzenie możliwości osiągnięcia bardziej urozmaiconej działalności ekonomicznej na wsi, poprawienia jakości życia w miejscowościach wiejskich, zapewniając jednocześnie klimat szacunku dla wartości ogólnoludzkich, zmniejszenie różnicy pomiędzy miastem a wsią oraz pomiędzy odrębnymi regionami.

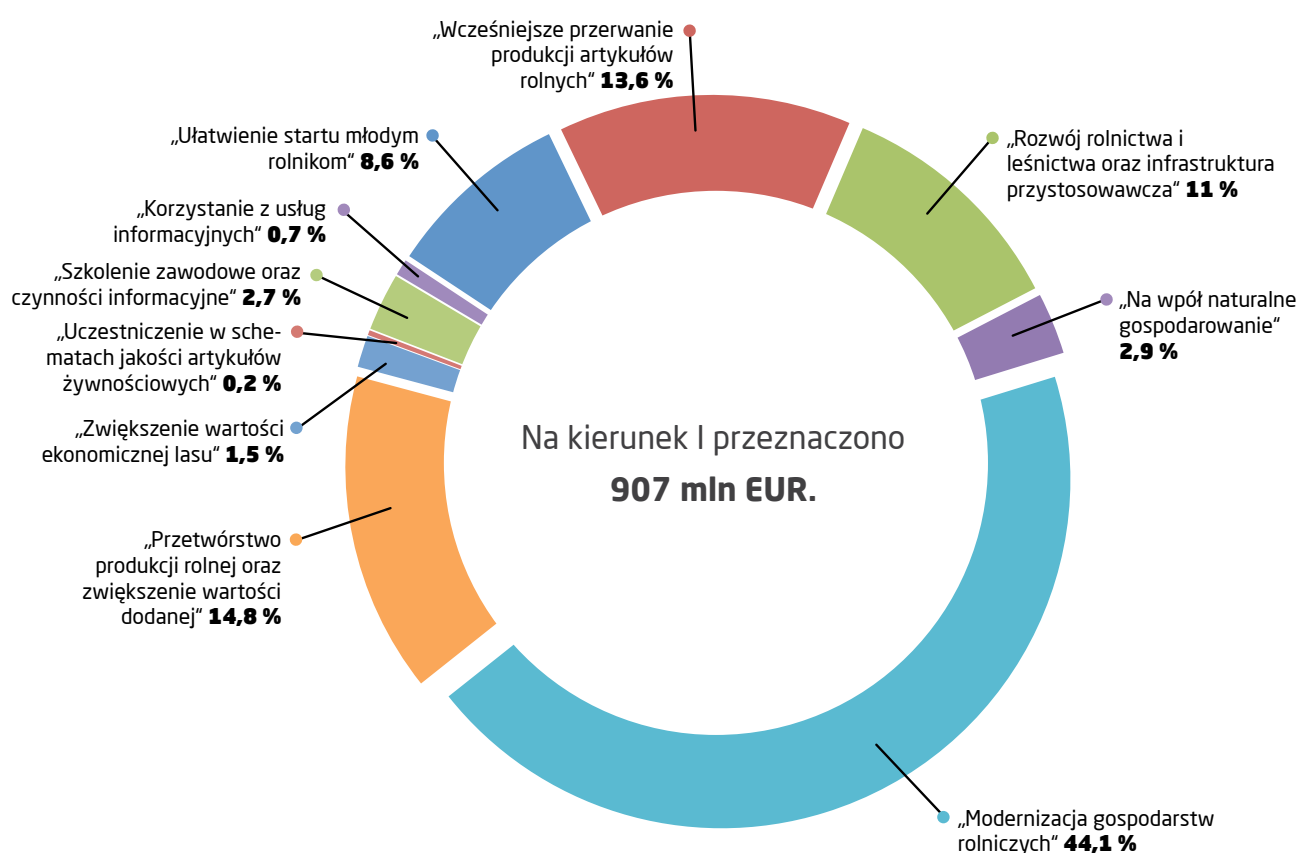
Podział środków finansowych przeznaczonych na rozwój wsi zgodnie z programem w latach 2007 – 2013 w procentach odpowiednio do kierunku.

- Kierunek I **43,6 %**
- Kierunek II **35,1 %**
- Kierunek III **11,5 %**
- Kierunek IV **5,9 %**
- „Pomoc techniczna” **4,0 %**



Kierunek I „Zwiększenie konkurencyjności branży rolniczej i produkcji rolnej, gospodarki leśnej”

Cel: rozwój konkurencyjności w sferze rolnictwa, w produkcji rolnej oraz w gospodarce leśnej.



Priorytety

1.1. Udoskonalenie struktury rolnictwa oraz obszarów leśnych:

„Ułatwienie startu młodym rolnikom”; „Wcześniejsze przerwanie produkcji artykułów rolnych”; „Rozwój rolnictwa i leśnictwa oraz infrastruktura przystosowawcza”; „Na wpół naturalne gospodarowanie”.

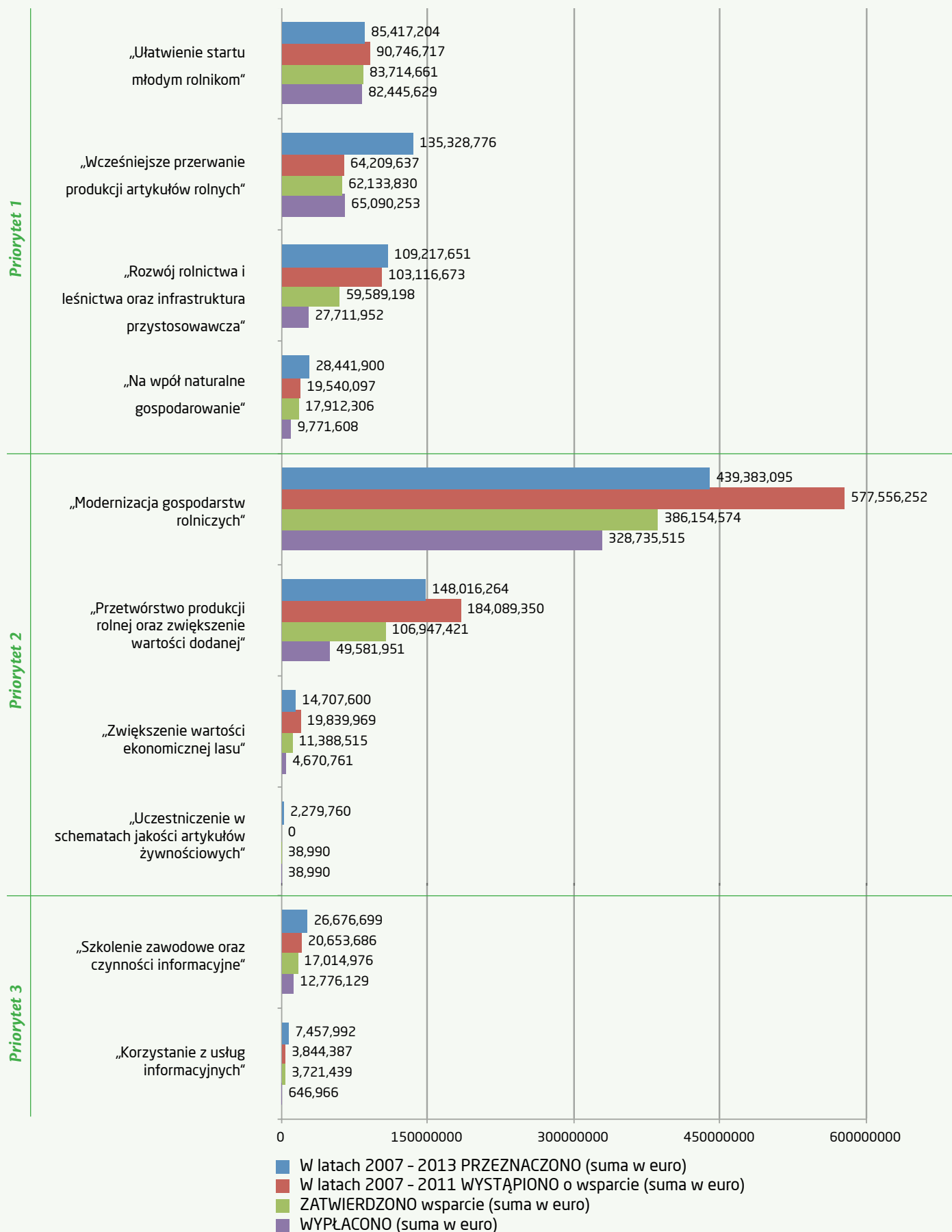
1.2. Zwiększenie poziomu modernizacji, technologii oraz innowacyjności gospodarstw:

„Modernizacja gospodarstw rolniczych”; „Przetwórstwo produkcji rolnej oraz zwiększenie wartości dodanej”; „Zwiększenie wartości ekonomicznej lasu”; „Uczestniczenie w schematach jakości artykułów żywnościowych”.

1.3. Umocnienie kapitału ludzkiego:

„Szkolenie zawodowe oraz czynności informacyjne”; „Korzystanie z usług informacyjnych”.

Realizacja Programu w kierunku I do 1 grudnia 2011 r.





Realizacja Programu i wspieranie w sferze „Modernizacja gospodarstwa rolnego” pozwoliła litewskim rolnikom nabyć znaczną ilość nowoczesnej techniki.

Realizowane środki wsparcia

1.1. Szkolenie zawodowe oraz czynności informacyjne: Wsparcie realizacji w sferze: „Szkolenie i informowanie osób związanych z rolnictwem”; „Upowszechnianie wiedzy naukowej i praktyki innowacyjnej w sferze gospodarki rolnej i leśnej oraz produkcji rolniczej”.

1.2. „Korzystanie z usług informacyjnych”: Wsparcie realizacji w sferze: „Usługa konsultacyjna dotycząca oszacowania gospodarstwa”; „Usługa konsultacyjna dotycząca aktualnych aktów prawnych w sferze zarządzania gospodarką oraz poziomu warunków gospodarowania i ochrony przyrody”; „Usługa konsultacyjna dotycząca ochrony przyrody w rolnictwie”; „Usługa konsultacyjna dotycząca prowadzenia księgowości gospodarstwa rolniczego”; „Usługa konsultacyjna dotycząca gospodarstwa leśnego”.

1.3. „Ułatwienie startu młodym rolnikom “

1.4. „Wcześniejsze przerwanie produkcji artykułów rolnych“:

1.5. „Na pół naturalne gospodarowanie“:

1.6. „Modernizacja gospodarstwa rolnego“: Wsparcie realizacji w sferze: „Realizacja dyrektywy dot. azotanów”; „Modernizacja gospodarstwa rolnego“:

1) produkcja artykułów rolniczych oraz usługi na rzecz gospodarstw rolnych,

2) produkcja biogazu z wykorzystaniem odpadów gospodarczych,

3) przeróbka artykułów rolnych (uprawianych i (lub) wyprodukowanych w gospodarstwie) i dostarczanie ich na sprzedaż;

„Zakładanie plantacji roślin uprawnych o krótkiej rotacji“.

1.7. „Zwiększenie wartości ekonomicznej lasów“:

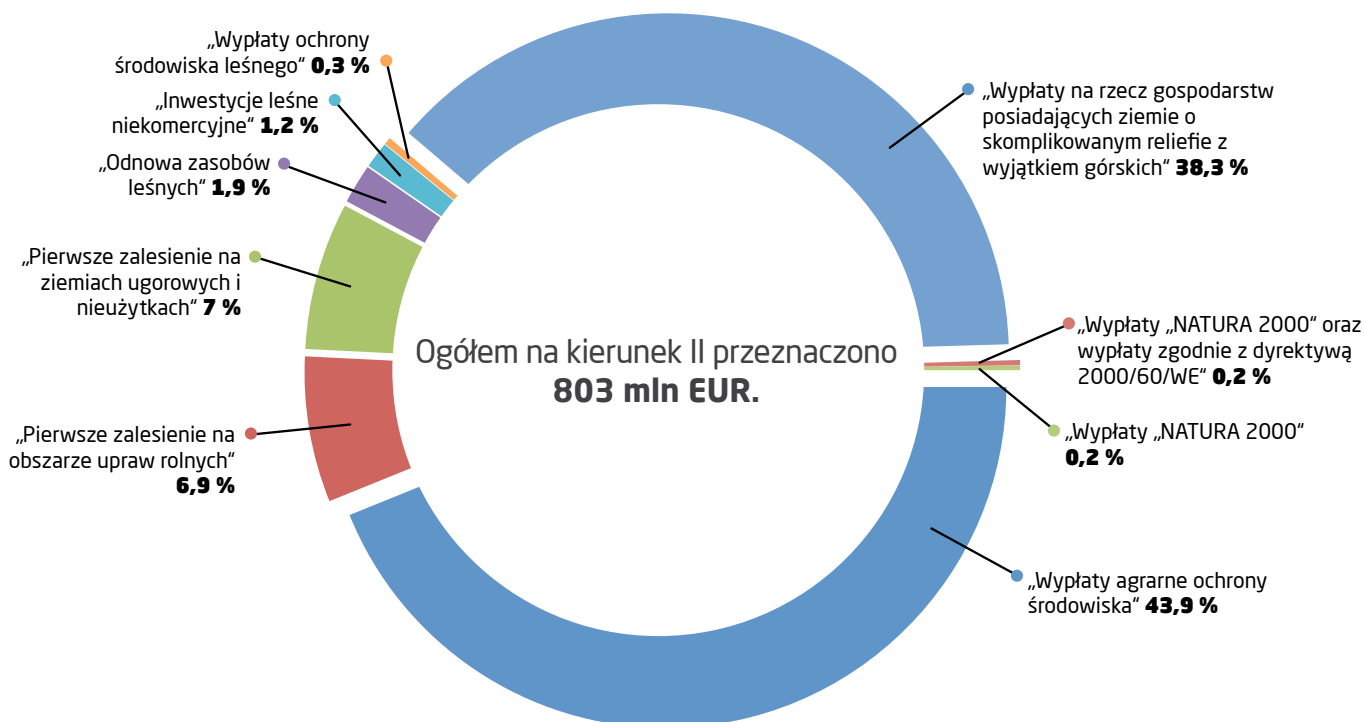
1.8. „Rozwój rolnictwa i leśnictwa oraz infrastruktura przystosowawcza“: Wsparcie realizacji w sferze: „Gospodarka wodna w rolnictwie”; „Konsolidacja ziemi”; „Polepszenie infrastruktury leśnej”; „Zwiększenie wartości rynkowej bydła oraz pachtwa domowego“.

1.9. „Przetwórstwo produkcji rolnej oraz zwiększenie wartości dodanej“: Wsparcie realizacji w sferze: „Przeróbka produkcji rolnej i (lub) marketing“; „Restrukturyzacja branży mleczarskiej poprzez zakładanie nowych spółdzielczych przetwórci mleczarskich“.

1.10. „Uczestniczenie w schematach jakości artykułów żywnościowych“:

Kierunek II „Udoskonalenie środowiska naturalnego oraz krajobrazu”

Cel: udoskonalenie środowiska naturalnego oraz krajobrazu, ochrona liczebności gatunków biologicznych – racjonalne wykorzystanie zasobów przyrodniczych oraz wsparcie równowagi rozwoju gospodarki rolnej i leśnej.



Priorytety

2.1. Praktyka gospodarowania na podstawie przychylnej dla środowiska: „Wyплаты аграрне ачыны асяродзіння” (program „Ekologiczna gospodarka”).

2.2. Hamowanie zmian klimatycznych: „Pierwsze zalesienie на obszarze upraw rolnych”; „Pierwsze zalesienie на ziemiach ugorowych i nieużytkach”; „Odnowa zasobów leśnych”; „Inwestycje leśne niekomercyjne”; „Wyплаты ачыны асяродзіння leśнага”.

2.3. Ochrona liczebności gatunków biologicznych oraz rozwój terytoriów chronionych i terenów tradycyjnego rolnictwa: „Wyплаты на rzecz gospodarstw posiadających ziemię o skomplikowanym reliefie z wyjątkiem górskich”; „Wyплаты „NATURA 2000” oraz выплаты zgodnie с директивą 2000/60/WE”; „Wyплаты „NATURA 2000”.

„Wyплаты аграрне ачыны асяродзіння” (programy: „Uporządkowanie krajobrazu”; „Ochrona dawnych litewskich gatunków domowego ptactwa oraz bydła”; „Polepszenie stanu zagrożonych zasobów wodnych”).

Realizowane środki wsparcia

2.1. „Wyплаты аграрне ачыны асяродзіння”: Wsparcie realizacji w sferze: „Uporządkowanie krajobrazu”; „Gospodarka ekologiczna”; „Ochrona dawnych litewskich gatunków domowego ptactwa oraz bydła”; „Polepszenie stanu zagrożonych zasobów wodnych”.

2.2. „Pierwsze zalesienie на obszarze upraw rolnych”:

2.3. „Pierwsze zalesienie на ziemiach ugorowych i nieużytkach”:

2.4. „Odnowa zasobów leśnych oraz wdrożenie prewencji”: Wsparcie realizacji w sferze: „Odnowa lasu po pożarach i klęskach żywiołowych oraz prewencją”; „Modernizacja państwowego leśnego systemu przeciwpożarowego”.

2.5. „Inwestycje leśne niekomercyjne”:

2.6. „Wyплаты na rzecz ochrony środowiska leśnego”: Wsparcie realizacji w sferze: „Wyплаты na rzecz zaniechania wycięcia lasu na obszarach leśnych w perspekty-

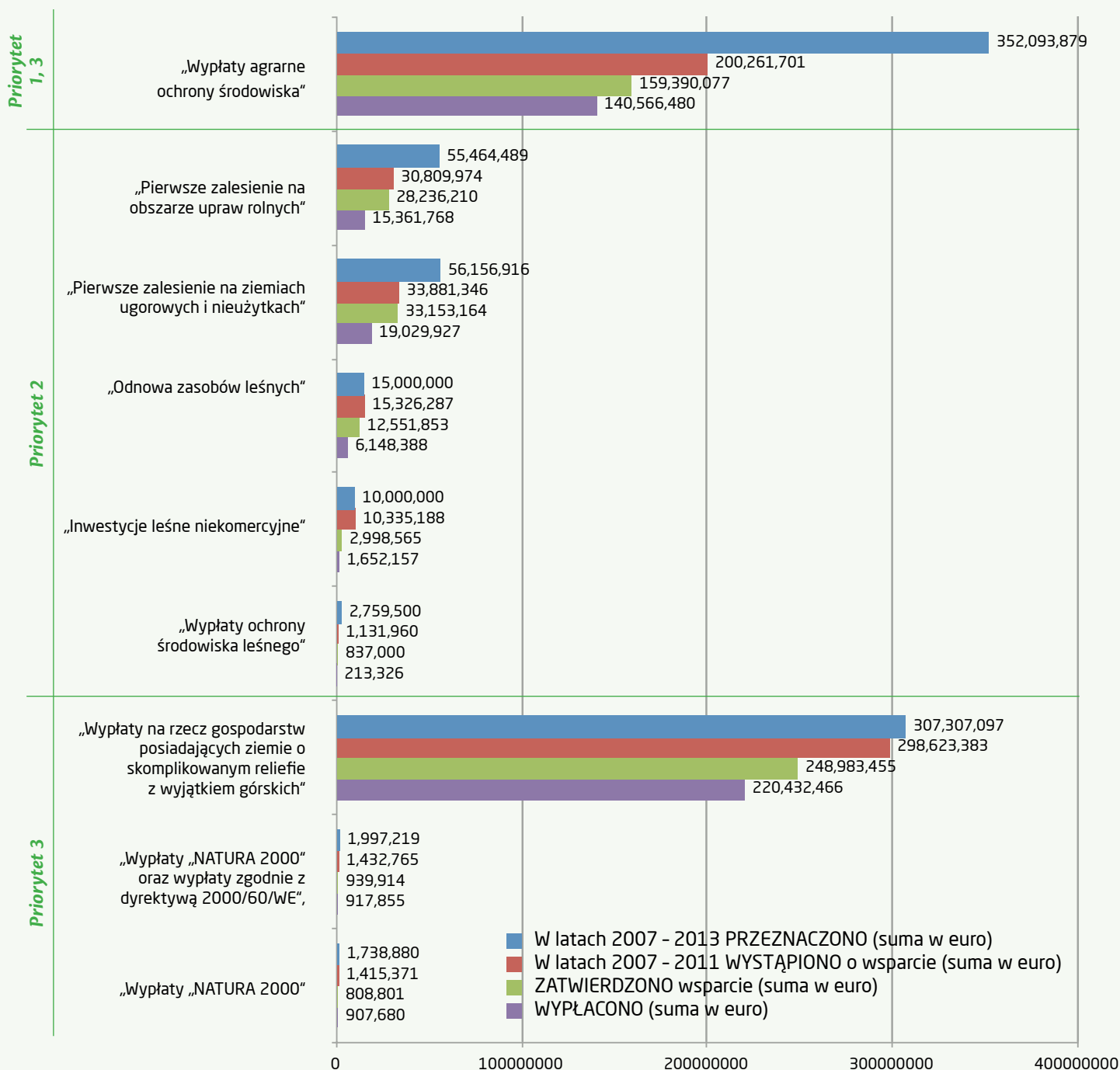
wie pod ochroną”; „Wyплаты za racjonalny wycięcie lasu w zamian za wycięcie pod karczowanie”.

2.7. Wyплаты „Natura 2000”; związane z dyrektywą 2000/60/WE”:

2.8. Wyплаты „Natura 2000” (wsparcie „Natura 2000” na rzecz miejscowości leśnych):

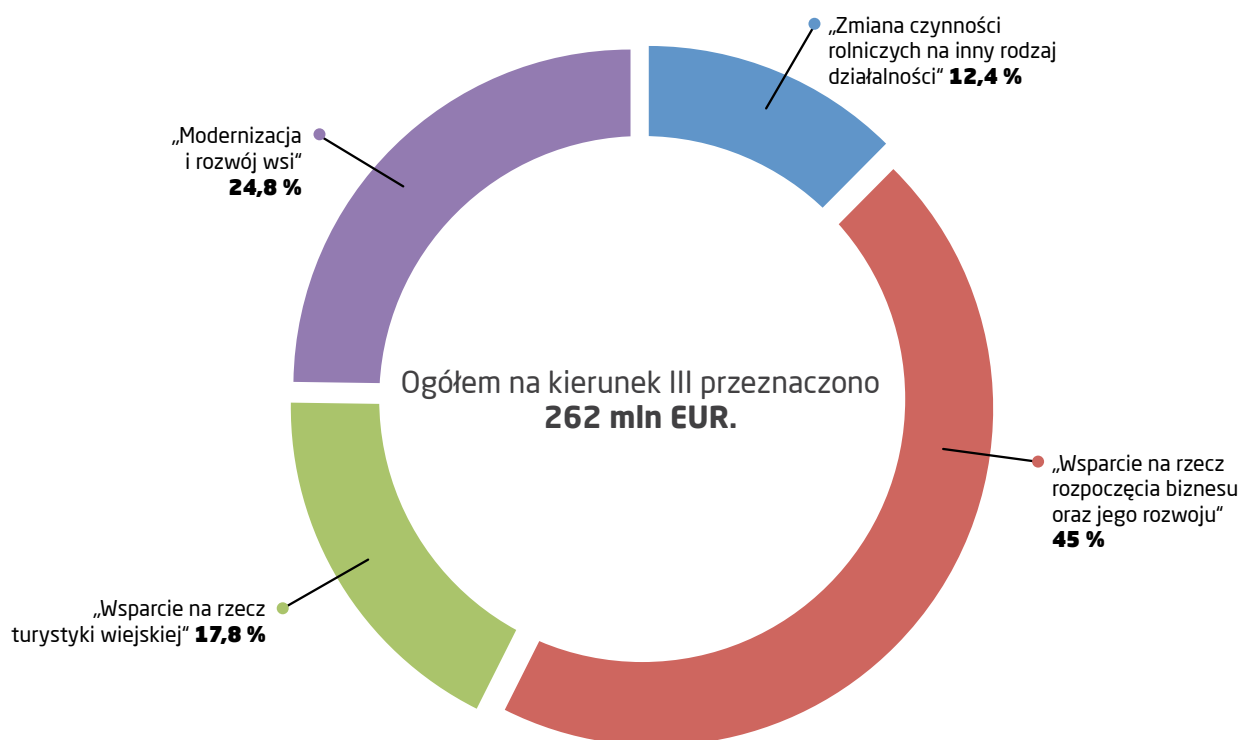
2.9. „Wyплаты na rzecz gospodarstw posiadających ziemie o skomplikowanym reliefie, z wyjątkiem górskich (miejscowości mniej przystosowane do gospodarowania):

Realizacja Programu w kierunku II do 1 grudnia 2011 r.



Kierunek III „Jakość życia w miejscowości wiejskiej oraz różnorodność ekonomiki wiejskiej”

Cel: polepszenie jakości życia i zwiększenie zatrudnienia na wsi.



Priorytety

3.1. Tworzenie alternatywnych miejsc pracy i źródeł dochodu:

„Zmiana czynności rolniczych na inny rodzaj działalności”;

„Wsparcie na rzecz rozpoczęcia biznesu oraz jego rozwoju”;

„Wsparcie na rzecz turystyki wiejskiej”.

3.2. Ulepszenie infrastruktury socjalnej i fizycznej, ochrona spuścizny wiejskiej:

„Modernizacja i rozwój wsi”.



Na realizację Programu w sferze „Wsparcie na rzecz turystyki wiejskiej” w 2007 – 2013 r. przeznaczono 46,7 mln EUR.

Realizowane środki wsparcia

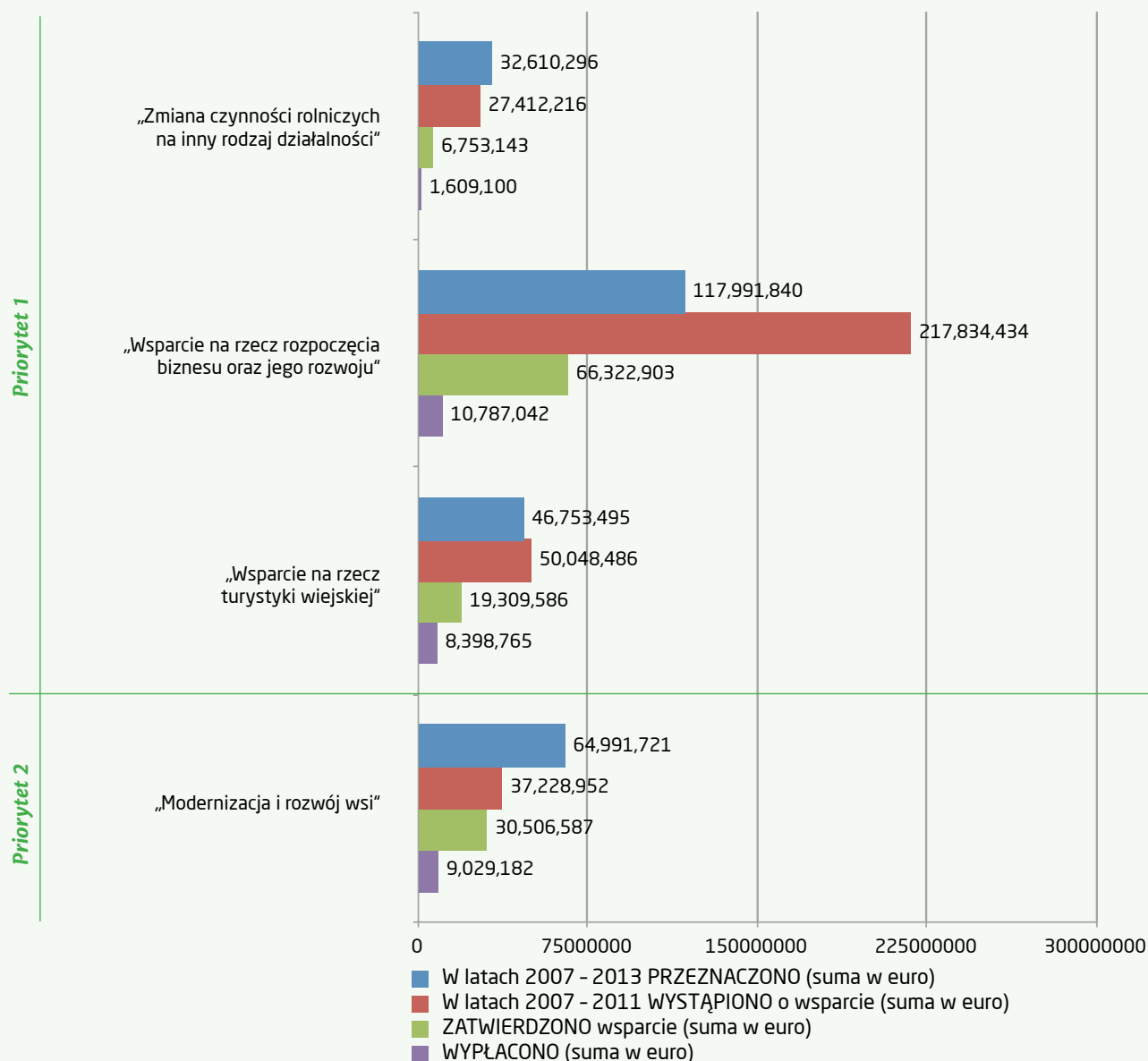
3.1. „Zmiana czynności rolniczych na inny rodzaj działalności”:

3.2. „Wsparcie na rzecz rozpoczęcia biznesu oraz jego rozwoju”: Wsparcie realizacji w sferze: „Działalność nie rolnicza, w tym usługi i produkty z wyjątkiem bioetanolu oraz innych produktów przeznaczonych na paliwa, artykuły spożywcze i pasze, wymienione w załączniku I Umowy Unii Europejskiej – produkcja w małych zakładach”; „Rzemiosła tradycyjne, działalność centrum twórczości tradycyjnej (projekty komercyjne)”.

3.3. „Wsparcie na rzecz turystyki wiejskiej”: Wsparcie realizacji w sferze: „Wsparcie na rzecz turystyki wiejskiej, w tym rzemiosła w gospodarstwach turystycznych”; „Zakładanie obozowisk turystycznych w miejscowości wiejskiej oraz ich rozwój (z wyjątkiem miejscowości leśnych)”.

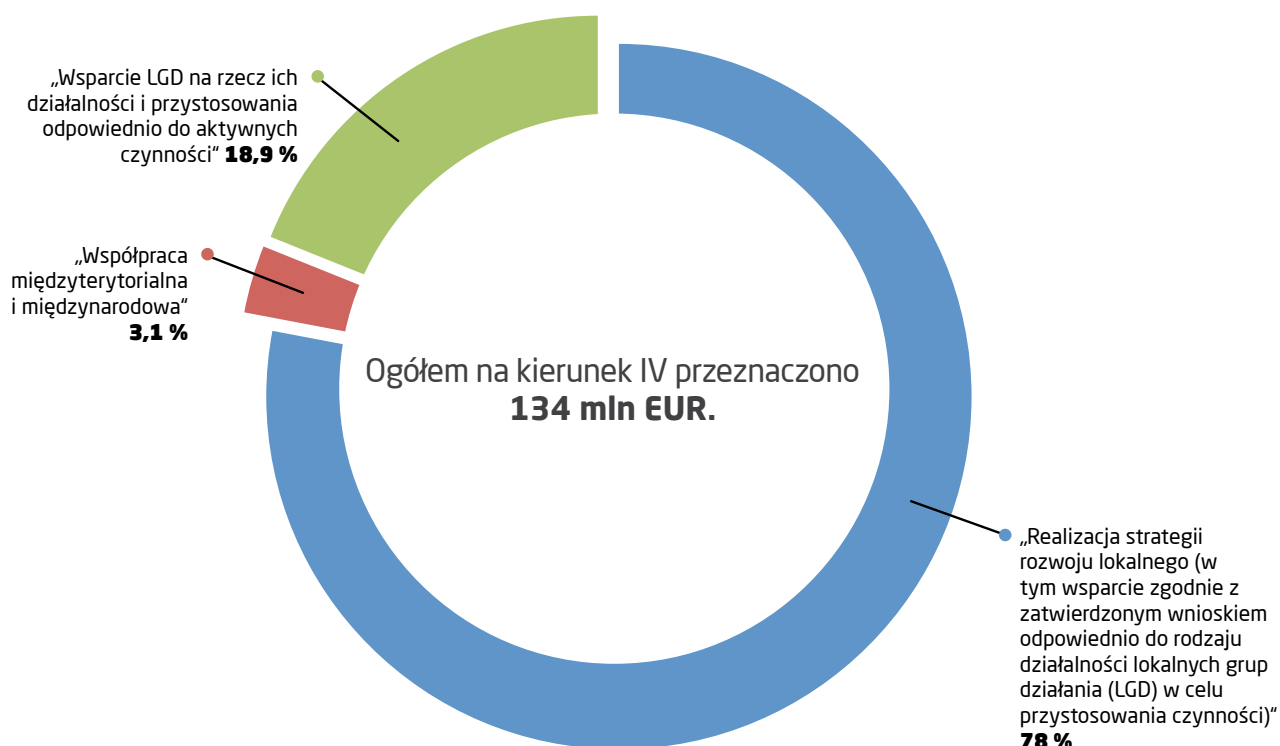
3.4. „Modernizacja i rozwój wsi”: Wsparcie realizacji w sferze: „Modernizacja i rozwój wsi”; „Zakładanie centrum rzemiosła tradycyjnego”; „Rozwój infrastruktury komunikacji szerokopasmowej w miejscowości wiejskiej”.

Realizacja Programu w kierunku III do 1 grudnia 2011 r.



Kierunek IV - „Realizacja metody „Leader”

Cel: wsparcie rozwoju wsi poprzez wspieranie aktywności mieszkańców oraz więzi partnerskie.



Priorytet

4.1. Zachęcanie do inicjatyw lokalnych i współpracy mieszkańców, rozwijanie zdolności społeczności do przygotowywania i realizacji strategii rozwoju lokalnego:

„Realizacja strategii rozwoju lokalnego (w tym wsparcie zgodnie z zatwierdzonym wnioskiem odpowiednio do rodzaju działalności lokalnych grup działania (LGD) w celu przystosowania czynności)”;

„Współpraca międzyterytorialna i międzynarodowa”;

„Wsparcie LGD na rzecz ich działalności i przystosowania odpowiednio do aktywnych czynności”.



Realizacja Programu i wspieranie w sferze „Wsparcie na rzecz aktywności potencjalnych wykonawców projektów lokalnych” pozwoliła litewskim rolnikom rozpocząć nowe życie.

Realizowane środki wsparcia

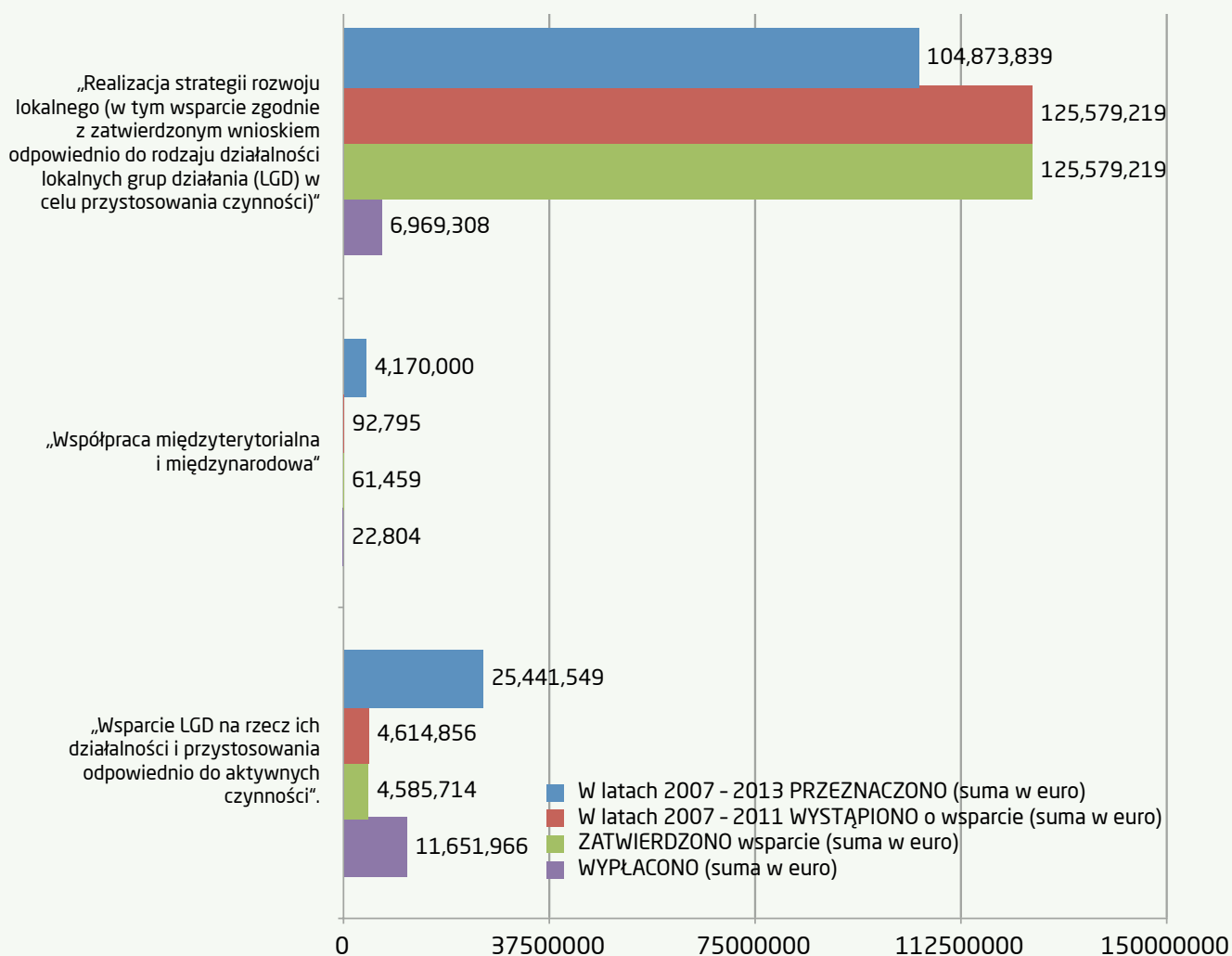
4.1. „Realizacja strategii rozwoju lokalnego“:

4.2. „Współpraca międzyterytorialna i międzynarodowa“:

4.3. „Wsparcie działalności LGD, nabycie nawyków i przystosowanie czynności“: Wsparcie realizacji w sferze: „Wsparcie działalności LGD“; „Wsparcie techniczne na

rzecz badań miejscowości wiejskich w celu przygotowania strategii rozwoju lokalnego, szkolenie“; „Wsparcie na rzecz osób realizujących strategię rozwoju lokalnego, szkolenie i konsultacje“; „Wsparcie na rzecz aktywności potencjalnych wykonawców projektów lokalnych na terenie LGD“.

Realizacja Programu w kierunku IV do 1 grudnia 2011 r.



„Pomoc techniczna”

Cel – zapewnienie efektywnej realizacji Programu:

- zapewnienie należytego przygotowania Programu, jego zarządzanie, weryfikacja oraz kontrola i ocena;
- wspieranie działalności związanej z informowaniem społeczeństwa o wsparciu UE;

- za pośrednictwem Litewskiej sieci wiejskiej wspieranie uczestników współpracy na rzecz rozwoju wsi, wymiana doświadczenia i informacji, ich powszechność.

Litewska sieć wiejska



Litewska sieć wiejska została założona w grudniu 2009 r., jest to nowa struktura organizacyjna, jednocząca instytucje i organizacje, uczestniczące w Programie rozwoju wsi (PRW) w 2007 – 2013 r.

Litewska sieć wiejska – struktura otwarta. W jej działalności uczestniczą społeczności wiejskie, związane z realizacją PRW (lub) w inny sposób przyczyniające się do rozwoju branż rolnej i leśnej, aktywne lokalne grupy działania, organizacje pozarządowe, instytucje naukowe, przedstawiciele biznesu, samorządu i organizacji, instytucji państwowych.

Liczba członków Sieci powiększa się co rok. W 2011 r. Sieć uzupełniła się o 300 nowych uczestników, większość z społeczności wiejskiej. Pod koniec 2011 r. Sieć jednoczyła ponad 666 instytucji i organizacji, pracujących na rzecz rozwoju wsi, rolnictwa, leśnictwa, produkcji artykułów żywnościowych. Działalność Sieci staje się coraz bardziej intensywna nie tylko z powodu zwiększenia liczby uczestników, lecz także dzięki organizacji Sieci. Uczestnicy w swojej współpracy chętnie korzystają z możliwości

technologii informatycznych. Szerzy się prenumerata nowinek, rozwijają się dyskusje na forum. W celu poszukiwania partnerów współpracy międzyterytorialnej i międzynarodowej stworzono katalog. Oficjalna witryna Sieci zawiera Bazę Danych Pożytecznego Doświadczenia. Na rzecz wspierania Litewskiej sieci wiejskiej trwają programy obejmujące 7 kierunków:

- doświadczenie rozwoju i rolnictwa, produkcji artykułów żywnościowych, modernizacji wsi oraz dokonujące się zmiany i zbiór, systematyzacja, analizowanie, uogólnienie danych, przedstawiane propozycje;
- upowszechnianie informacji dotyczącej doświadczenia w sferze rozwoju rolnictwa, produkcji artykułów żywnościowych, modernizacji wsi oraz innej;
- przygotowanie programów szkoleniowych dla lokalnych grup działania pomoc techniczna i metodyczna na rzecz wdrożenia metody „Leader”;
- pomoc techniczna na rzecz rozwoju wsi oraz współpracy międzyterytorialnej i międzynarodowej uczestników;
- reprezentacja interesów uczestników Sieci rozwoju wsi w organizacjach UE;
- realizacja projektów inicjowanych przez Ministerstwo Rolnictwa Republiki Litewskiej, związanych z rozwojem wsi, produkcją artykułów rolniczych;
- zarządzanie Sieci.

W latach 2009 – 2013 na finansowanie Sieci przeznaczono 6,95 mln EUR.

Realizacja planu działalności w 2011 roku

Lp	Środki finansowe	Ogółem, EUR	I komitet sieciowy	II komitet sieciowy	III komitet sieciowy	IV komitet sieciowy	V komitet sieciowy	VI komitet sieciowy
1.	Środki, przeznaczone na finansowanie pierwszego – czwartego kierunku Programu:	2 172 150	184 488	472 081	170 007	130 619	83 990	1 130 966
			Przedstawiono 292 wnioski.					
2.	Środki, przeznaczone na finansowanie piątego kierunku Programu:	169 428	Przedstawiono 11 wniosków. Wnioskodawcy: Izba Rolnicza Republiki Litewskiej, Zjednoczenie Turystyki Wiejskiej Litwy, Zjednoczenie Gospodarzy Litewskich i inne.					
3.	Środki, przeznaczone na finansowanie szóstego kierunku Programu:	179 564	Przedstawiono 20 wniosków. Wnioskodawcy: Litewski Uniwersytet Rolniczy, PP „Tatulosa programa”, Zjednoczenie Gospodaryń Litewskich i inne.					
4.	Środki, przeznaczone na finansowanie pierwszego – czwartego kierunku Programu „Zarządzanie Sieci”	289 620	Przedstawiono 27 wniosków. Wnioskodawcy: VVG rejonu kowieńskiego, społeczność Kruopiai, klub młodzieżowy „Ateinam” i inne.					
5.	Ogółem:	2 810 762						

Rada sieciowa

Jej członkami są reprezentanci uczestników, Rada rozpatruje kwestie związane z rozwojem wsi oraz inne związane z rolnictwem, leśnictwem, produkcją rolniczą oraz inną, także Rada jest odpowiedzialna za koordynację Sieci, jej efektywne działanie, przygotowanie rocznego planu działalności. Członkowie Rady interesy Sieci reprezentują na podstawie rotacji. Kandydatów do Rady zgłaszają komitety sieciowe (3 członków z każdego komitetu).

Komitety sieciowe

- Komitet Polityki Wiejskiej (52 członków);

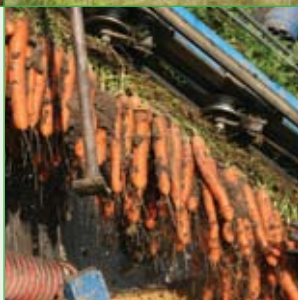
- Komitet Wsparcia Biznesu Wiejskiego (93 członków);
- Komitet Młodzieży Wiejskiej (59 członków);
- Komitet Planowania Krajobrazu i Miejscowości Wiejskich (46 członków);
- Komitet Innowacji i Badań Wiejskich (28 członków);
- Komitet „Leader” i Wsparcia Społeczności Wiejskiej (388 członków).

Sekretariat

W celu efektywnego zarządzania Siecią i koordynacji działalności oraz współpracy wzajemnej, został powołany stały Sekretariat sieciowy.

Priorytety działalności Komitetów sieciowych w 2012 r.

Komitet Polityki Wiejskiej	<ol style="list-style-type: none"> 1. Ogólne problemy polityki rolnej 2. Współczesność litewskiej polityki rolnej oraz przyszłość w kontekście krajów zagranicznych 3. Popularyzacja artykułów litewskich i kształcenie użytkowników 4. Polepszanie jakości życia na wsi 5. Pobudzanie aktywności organizacji reprezentujących interesy ludności wiejskiej
Komitet Wsparcia Biznesu Wiejskiego	<ol style="list-style-type: none"> 1. Poparcie działalności biznesowej i konkurencyjności na wsi 2. Poparcie współpracy, partnerstwa i kooperacji na wsi 3. Zwiększenie efektywności poprzez innowacje na wsi
Komitet Młodzieży Wiejskiej	<ol style="list-style-type: none"> 1. Poparcie aktywności biznesowej młodzieży wiejskiej 2. Organizacja czasu wolnego i zatrudnienia młodzieży wiejskiej 3. Poparcie dialogu pokoleń na wsi 4. Poparcie wolontariatu młodzieży wiejskiej 5. Poparcie inicjatyw młodzieży wiejskiej 6. Poparcie postawy obywatelskiej młodzieży wiejskiej
Komitet Planowania Krajobrazu i Miejscowości Wiejskich	<ol style="list-style-type: none"> 1. Poparcie partnerstwa 2. Przystosowanie dobrej praktyki i tradycji historycznej w celu zachowania i ożywienia wsi 3. Gospodarka tradycyjna z uwzględnieniem ochrony różnorodności biologicznej 4. Ochrona potencjału gospodarki leśnej oraz harmonijny jej rozwój 5. Uformowanie i uporządkowanie krajobrazu w celu zmian dodatnich w sferze zmiany klimatu
Komitet Innowacji i Badań Wiejskich	<ol style="list-style-type: none"> 1. Innowacje biotechnologiczne w miejscowości wiejskiej 2. Zdrowe środowisko naturalne i styl życia na wsi 3. Tworzenie i wdrażanie innowacji społecznych w celu rozwiązania problemów w miejscowości wiejskiej 4. Technologie informatyczne w miejscowości wiejskiej 5. Innowacje technologiczne w miejscowości wiejskiej
Komitet „Leader” i Wsparcia Społeczności Wiejskiej	<ol style="list-style-type: none"> 1. Poparcie postawy społecznej i wolontariatu 2. Umocnienie partnerstwa pomiędzy uczestnikami programu rozwoju wsi 3. Poparcie rozwoju usług społecznych na wsi 4. Poparcie inicjatyw młodzieży wiejskiej



Wydanie S.A. „Gimtinės šaltinis“, Wilno
E-mail direktorius@gimtinessaltinis.lt
Witryna internetowa www.gimtinessaltinis.lt

Drukarnia S.A. „Spaudos praktika“
Ul. Chemijos 29, LT-51333 Kowno
Nakład 2500 egz.



Szersza informacja o Programie rozwoju wsi na Litwie w 2007 - 2013 r.:

Ministerstwo Rolnictwa Republiki Litewskiej

www.zum.lt

Portal informacyjny „Parama kaimui“

www.paramakaimui.lt

Krajowa Agencja Modernizacji Rolnictwa
przy Ministerstwie Rolnictwa

www.nma.lt

Litewska sieć wiejska

www.kaimotinklas.lt