

**ŽEMĖS IR MAISTO ŪKIO BŪKLĖS  
2013 METŲ SAUSIO–KOVO MĖN. APŽVALGA**

**Žemės ūkio produktų gamyba, supirkimas, kainos**

Statistikos departamento išankstiniais duomenimis, 2013 m. sausio–kovo mėn., palyginti su 2012 m. sausio–kovo mėn., gyvulių ir paukščių (gyvojo svorio) paskersta 11 proc. daugiau, pieno primelžta 2 proc. mažiau, kiaušinių surinkta 11 proc. mažiau.

**Žemės ūkio produktų gamyba ir supirkimas visuose ūkiuose  
2011-2013 m. sausio–kovo mėn., tūkst. t**

	2011 m.	2012 m.	2013 m.	2013 m. palyginti su 2012 m., padidėjimas, sumažėjimas (-), %
<b>G a m y b a</b>				
Paskersta gyvulių ir paukščių (gyvojo svorio)	69	71	79	11
Primelžta pieno	340	360	353	-2
Surinkta kiaušinių, mln. vnt.	201	215	192	-11
<b>S u p i r k i m a s</b>				
Grūdai	196,3	316,8	382,2	21
Rapsų sėklos	5,0	23,4	20,1	-14
Bulvės	8,3	12,7	15,7	24
Daržovės	10,7	16,2	15,8	-2
Vaisiai	1,1	2,9	3,6	27
Gyvuliai ir paukščiai (gyvojo svorio)	52,4	54,6	62,4	14
(skerdenos svorio)	34,4	36,5	41,6	14
Natūralus pienas	255,3	275,7	271,9	-1
Kiaušiniai, mln. vnt.	102,4	127,0	118,7	-7

*Šaltinis. Lietuvos statistikos departamentas.*

Statistikos departamento duomenimis, 2013 m. sausio–kovo mėn. grūdų supirkta 382,2 tūkst. t arba 21 proc. daugiau, palyginti su 2012 m. sausio–kovo mėn. Daugiau supirkta bulvių (24 proc.). Mažiau supirkta daržovių (-2 proc.), rapsų (-14 proc.). Gyvulių ir paukščių gyvojo svorio supirkta 62,4 tūkst. t (skerdenos svorio – 41,6 tūkst. t) arba 14 proc. daugiau, iš jų: kiaulių supirkta 44 proc. daugiau, galvijų supirkta 6 proc. daugiau, paukščių – 4 proc. daugiau nei pernai tuo pačiu laikotarpiu. Natūralaus pieno supirkta 271,9 tūkst. t arba 1 proc. mažiau.

Žemės ūkio produktų supirkimo kainos 2013 m. I ketvirtį, palyginti su tuo pačiu 2012 m. laikotarpiu, padidėjo 7,8 proc., tai lėmė 18,5 proc. pabrangę augalininkystės produktai ir 2,9 proc. – gyvulių ir gyvulininkystės produktai. Iš augalininkystės produktų padidėjo bulvių –39,9 proc., grūdų – 22,9 proc., daržovių – 11,5 proc., rapsų – 5,4 proc., o sumažėjo vaisių ir uogų – 23,7 proc. supirkimo kainos. Iš gyvulių ir gyvulininkystės produktų labiausiai pabrango galvijai – 9,6 proc., paukščiai – 9,1 proc., kiaulės – 3 proc., natūralus pienas – 1,9 proc. Sumažėjo kiaušinių supirkimo kainos – 10,8 proc.

**Užsienio prekyba žemės ūkio ir maisto produktais**

Statistikos departamento išankstiniais duomenimis, 2013 m. sausio–kovo mėn. iš Lietuvos eksportuota žemės ūkio ir maisto produktų už 3 871,9 mln. Lt (34 proc. daugiau nei per 2012 m. sausio–kovo mėn.), importuota – už 3 008,7 mln. Lt (14,8 proc. daugiau). Teigiamas prekybos balansas 2013 m. sausio–kovo mėn. sudarė 863,2 mln. Lt ir, palyginti su 2012 m. sausio–kovo mėn., padidėjo 597,6 mln. Lt arba 3,2 karto.

## Lietuvos užsienio prekyba žemės ūkio ir maisto produktais, mln. Lt

Rodikliai	2012 m. sausio–kovo mėn.	2013 m. sausio–kovo mėn.	2013 m. palyginti su 2012 m., padidėjimas, sumažėjimas (–), %	Žemės ūkio ir maisto produktų dalis visoje užsienio prekyboje, proc.	
				2012 m.	2013 m.
Eksportas	2 886,8	3 871,9	34,1	16,3	18,7
Importas	2 621,2	3 008,7	14,8	12,7	13,7
Balansas	265,6	863,2	3,2 k.	x	x

Šaltinis. Lietuvos statistikos departamentas.

2013 m. sausio–kovo mėn. žemės ūkio ir maisto produktų eksportas sudarė 18,7 proc. viso prekių eksporto, o palyginti su 2012 m. sausio–kovo mėn., jo dalis padidėjo 2,4 procentinio punkto. Importas sudarė 13,7 proc. viso importo, jo dalis padidėjo 1 procentiniu punktu.

Lietuvos užsienio prekyba žemės ūkio ir maisto produktais  
2013 sausio–kovo mėn. mėn., mln. Lt

	2013 m. sausio–kovo mėn. iš viso	iš to skaičiaus		
		ES šalys	trečiosios šalys iš viso	iš jų: Muitų Sąjungos (MS) šalys
<b>Eksportas, mln. Lt</b>	<b>3 871,9</b>	1779,4	2092,5	1323,7
<i>Dalis, proc.</i>	<i>100</i>	<i>46,0</i>	<i>54,0</i>	<i>34,2</i>
<b>Importas, mln. Lt</b>	<b>3 008,7</b>	2554,6	454,1	115,7
<i>Dalis, proc.</i>	<i>100</i>	<i>84,9</i>	<i>23,9</i>	<i>3,8</i>
<b>Balansas, mln. Lt</b>	<b>863,2</b>	-775,2	1638,4	1208,0

Šaltinis: Lietuvos statistikos departamentas, LAEI.

**Eksportas į ES šalis.** 2013 m. 1–3 mėn. lietuviškos kilmės produktai sudarė 81,6 proc. eksporto į ES šalis (vertė siekė 1452 mln. Lt). Palyginti su atitinkamu 2012 m. laikotarpiu, vertė padidėjo 15,8 proc. Nelietuviškos kilmės produktų eksportuota už 327 mln. Lt, jų eksportas padidėjo 9,5 proc.

Daugiausia eksportuota lietuviškos kilmės pieno produktų, tabako gaminių, maisto pramonės atliekų ir liekanų, žuvų, javų. Šie produktai sudarė beveik 54 proc. lietuviškos kilmės produktų eksporto.

Pagrindiniai eksporto į ES partneriai – Latvija, Vokietija, Lenkija ir Estija. Eksportas į šias šalis sudarė 59 proc. viso eksporto į ES.

**Eksportas į trečiąsias šalis.** 2013 m. 1–3 mėn. lietuviškos kilmės produktai sudarė 50,6 proc. žemės ūkio ir maisto produktų eksporto į trečiąsias šalis (vertė siekė 1059,6 mln. Lt). Palyginti su atitinkamu 2012 m. laikotarpiu, vertė padidėjo 2,2 karto (583 mln. Lt). Nelietuviškos kilmės produktų eksportas padidėjo 1,2 karto.

Daugiausia eksportuota lietuviškos kilmės kviečių – už 530 mln. Lt, pieno produktų – už 184 mln. Lt (iš jų sūrių ir varškės – už 139 mln. Lt), mėsos ir mėsos subproduktų – už 52,4 mln. Lt (iš jų galvijienos – už 39 mln. Lt). Minėtų produktų vertė sudarė 72 proc. visų eksportuotų lietuviškos kilmės produktų.

Rusijai teko beveik 56 proc. viso eksporto į trečiąsias šalis.

## Grūdų sektorius

Statistikos departamento duomenimis, 2013 m. sausio–kovo mėn. iš Lietuvos grūdų augintojų supirkta 382,2 tūkst. t įvairių rūšių grūdų arba 21 proc. (65,4 tūkst. t) daugiau nei pernai ir 15,7 tūkst. t rapsų sėklos arba 14 proc. (3,3 tūkst. t) mažiau nei pernai tuo pačiu laikotarpiu.

Iš ūkininkų ir kitų gyventojų supirkti grūdai sudarė 57,5 proc. viso supirkto grūdų kiekio arba apie 4 proc. daugiau nei praėjusiais metais, o rapsai – 53 proc. viso supirkto kiekio arba 15 proc. mažiau nei praėjusiais metais. Rapsų sėklos pasiūla šiais metais sumažėjo todėl, kad jos intensyviai buvo superkamos praėjusiais metais nuo derliaus nuėmimo pradžios.

Išankstiniais Statistikos departamento duomenimis, vidutinė grūdų supirkimo kaina 2013 m. I ketvirtį buvo 801 Lt/t ir, palyginti su 2012 m., padidėjo penktadaliu (136 Lt/t).



Šaltinis. Lietuvos statistikos departamentas.

Per š. m. I ketvirtį iš Lietuvos išvežta 753,6 tūkst. t grūdų ir 28,3 tūkst. t rapsų sėklų. Palyginti su 2012 m. tuo pačiu laikotarpiu, grūdų ir rapsų eksportas padidėjo daugiau nei tris kartus.

Didžiausią eksportuotų grūdų dalį - 84 proc., tradiciškai sudaro kviečiai, o vežami jie buvo daugiausia į Iraną. Bendra š. m. pirmą ketvirtį eksportuotų grūdų ir rapsų vertė siekė beveik 730 mln. Lt.

Žemės ūkio ir maisto produktų rinkos informacinės sistemos 2013 m. kovo 31 d. duomenimis, įvairių rūšių grūdų atsargos pas supirkėjus sudarė 466 tūkst. t ir, palyginti su praėjusiais metais, padidėjo 42 tūkst. t.

Esant palankioms grūdų supirkimo kainoms intervencinis grūdų pirkimas 2012/2013 prekybos metais, kaip ir ankstesniais, nevyksta.

Lietuvos žemės ūkio ir maisto produktų rinkos reguliavimo agentūra šiais metais, kaip ir ankstesniais, administruoja Maisto iš intervencinių atsargų tiekimo labiausiai nepasiturintiems asmenims Bendrijoje programą. Pirmas nemokamas maisto dalijimas (kvietiniai miltai, trijų grūdų kruopos, sausi pusryčiai, rapsų aliejus) pradėtas vykdyti š. m. kovo mėn., o paramą gavo 336 530 asmenų).

Pagal Tarptautinės grūdų tarybos prognozę ateinančiais derliaus metais (nuo 2013-07-01 iki 2014-06-30) grūdų derlius pasaulyje išaugs iki 1,9 mlrd. t ir bus 7 proc. didesnis nei 2012 metais. Daugiausia (net 10 proc.) turėtų šiais metais išaugti pasaulinis kukurūzų derlius ir siekti 939 mln. t.

Pasaulinis grūdų suvartojimas per metus turėtų siekti 1,88 mlrd. tonų.

Dėl laukiamo didesnio derliaus pasaulinės grūdų atsargos laikotarpio pabaigoje turėtų padidėti iki 361 mln. t.

### Mėsos sektorius

Žemės ūkio informacijos ir kaimo verslo centro (toliau – ŽŪIKVC) Gyvulių registro duomenimis, 2013 m. balandžio 1 d. Lietuvoje buvo laikoma 694,4 tūkst. galvijų arba 1,6 proc. mažiau nei prieš metus, kai jų buvo 683,5 tūkst. Skerdimui skirtų vyresnių nei 12 mėn. amžiaus bulių šių metų balandžio 1 d. buvo 5 proc. daugiau (42,6 tūkst.).

Statistikos departamento duomenimis, 2012 m. sausio 1 d. auginamų kiaulių skaičius buvo 790,3 tūkst., t. y. 15 proc. mažiau nei 2011 m. sausio 1 d., kai jų Lietuvoje buvo 929,4 tūkst. Tokiam sumažėjimui didelę įtaką turėjo 2011 m. vasaros pradžioje šalyje užfiksuoti klasikinio kiaulių maro atvejai.

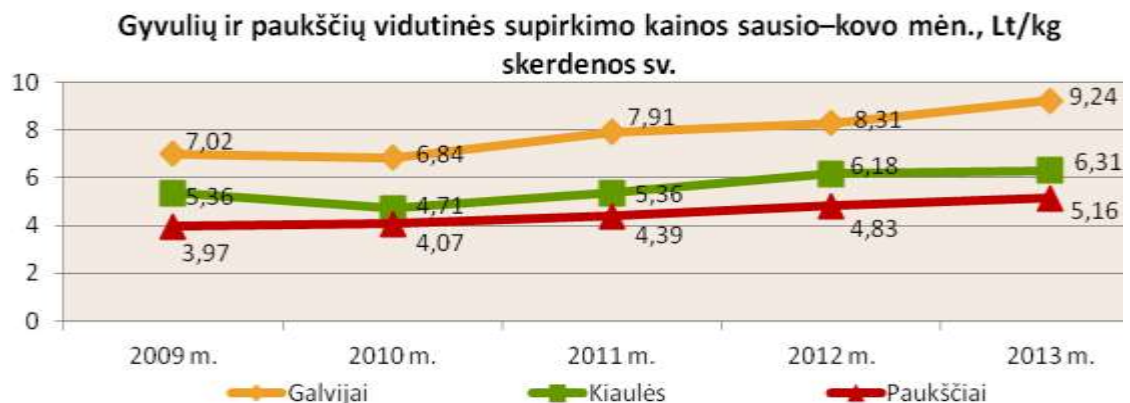
Per 2013 m. I ketvirtį Lietuvoje įmonių supirktas ir paskerstas gyvulių ir paukščių kiekis skerdenos svorio sudarė 41,6 tūkst. t (gyvojo sv. – 62,4 tūkst. t). Palyginti su 2012 m. I ketvirčiu, supirkimas padidėjo apie 14 proc.

Galvijų skerdenos svorio supirkta 8,2 tūkst. t (gyvojo sv. – 16,9 tūkst. t) arba 6 proc. daugiau nei 2012 m. I ketvirtį. Kiaulių supirkta 13,5 tūkst. t (gyvojo sv. – 18,9 tūkst. t) arba 44 proc. daugiau nei pernai. Paukščių supirkta 19,9 tūkst. t (gyvojo sv. – 26,6 tūkst. t) arba apie 2,6 proc. daugiau nei pernai tuo pačiu laikotarpiu.



Šaltinis. Lietuvos statistikos departamentas.

Statistikos departamento duomenimis, Lietuvoje galvijų vidutinė supirkimo kaina 2013 m. I ketvirtį buvo 9,24 Lt/kg – 11 proc. didesnė nei 2012 m. I ketvirtį, kai vidutinė kaina buvo 8,31 Lt už skerdenos kilogramą. Lietuvoje už galvijus mokama kaina sudarė apie 80 proc. ES vidutinės kainos lygio.



Šaltinis. Lietuvos statistikos departamentas.

Kiaulių vidutinė supirkimo kaina 2013 m. I ketvirtį šalyje padidėjo 2 proc., palyginti su 2012 m. I ketvirčiu, ir buvo lygi 6,31 Lt už skerdenos kilogramą. Ši kaina buvo praktiškai tokia pati, kaip ir ES kiaulienos vidutinė kaina.

Paukščių skerdenėlių kaina 2013 m. I ketvirtį, palyginti su 2012 m. I ketvirčiu, padidėjo 7 proc. ir siekė 5,16 Lt/kg. Palyginti ją su vidutine paukštienos kaina ES, Lietuvoje ji buvo apie 15 proc. mažesnė.

Šalies mėsos eksporto–importo balansas yra neigiamas. Per 2013 m. I ketvirtį mėsos ir jos produktų iš Lietuvos buvo išvežta 27,2 tūkst. t. Palyginti su tuo pačiu laikotarpiu pernai, eksportas padidėjo apie 17 proc. Tuo tarpu iš kitų šalių mėsos ir jos produkcijos į Lietuvą buvo įvežta 30,1 tūkst. t arba 2,3 proc. daugiau nei pernai per I ketvirtį.

Per 2013 m. I ketvirtį eksportuota 5,4 tūkst. t galvijienos, t. y. 15 proc. daugiau nei pernai. Apie 46 proc. galvijienos išvežta į Rusiją (2,5 tūkst. t), o likęs kiekis – į ES šalis (į Italiją, Švediją, Olandiją). Galvijienos importas visada buvo labai menkas ir 2013 m. I ketvirtį jis sudarė tik 275 t (3 proc. daugiau nei 2012 m. I ketvirtį). Daugiausia jautienos buvo įvežama iš Latvijos ir Lenkijos.

Kiaulienos eksportas kiekybiškai nėra ženklus, tačiau per 2013 m. I ketvirtį padidėjo iki 68 proc. – eksportuota 3,4 tūkst. t kiaulienos. 37,1 proc. išvežta į ES šalis (daugiausia į Latviją), o likęs kiekis (62 proc.) – į Rusiją ir Baltarusiją. Gyvų kiaulių eksportas į Rusiją vis dar uždraustas, tačiau išvežamų kiaulių kiekis padidėjo. Per 2013 m. I ketvirtį, palyginti su tuo pačiu laikotarpiu 2012 m., gyvų kiaulių eksportas padidėjo 19 proc. (išvežta 79,9 tūkst.). Daugiausia buvo išvežta į Lenkiją (72 proc.) ir Latviją (27 proc.). Į abi šalis daugiausiai buvo vežamos virš 50 kg gyvojo svorio kiaulės.

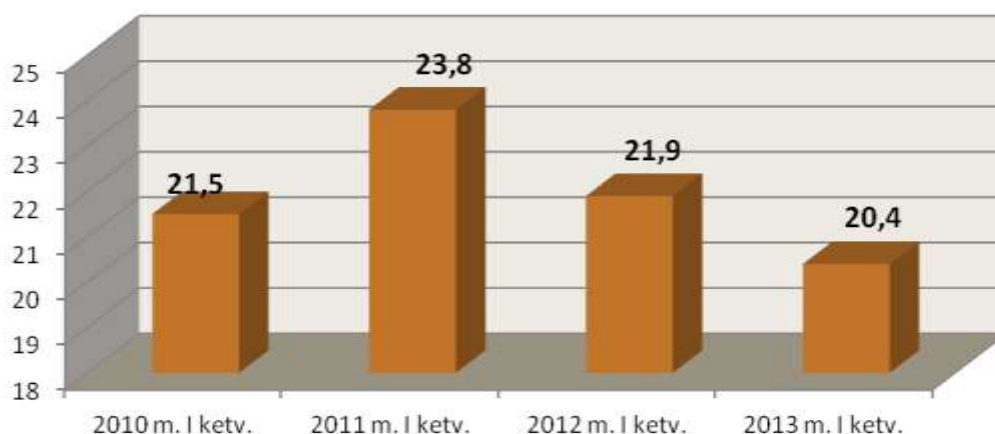
Esant nepakankamam (55 proc.) apsirūpinimui savos gamybos kiauliena vietinėje rinkoje, kiaulienos pasiūlos balansas atstatomas jos importu. Kiaulienos importas per 2013 m. I ketvirtį buvo 12 proc. mažesnis nei 2012 m. I ketvirtį ir siekė 13 tūkst. t. Visa kiauliena įvežama iš ES šalių: daugiausiai iš Lenkijos, Belgijos, Vokietijos ir Olandijos.

Per 2013 m. I ketvirtį paukštienos eksportuota 10,3 tūkst. t arba praktiškai tiek pat kaip ir pernai, o importuota – 8,6 tūkst. t arba 24 proc. didesnis kiekis, palyginti su tuo pačiu laikotarpiu pernai. Pagrindinės rinkos, į kurias buvo vežama paukščių mėsa, – Latvija, Olandija, Rusija ir Estija. Į Lietuvą daugiausiai paukštiena buvo įvežama iš Lenkijos (65 proc.) ir Olandijos

Dešrų ir panašių produktų iš mėsos importas sudarė 4,9 tūkst. t, t. y. sumažėjo 4 proc., palyginti su 2012 m. I ketvirčiu. Dešrų eksportas išaugo 22 proc. ir siekė 4,3 tūkst. t. Dešros įvežamos iš Lenkijos (57 proc.) ir Estijos, išvežamos – į Latviją, Daniją, Estiją.

ŽŪIKVC Gyvulių registro duomenimis, per 2013 m. I ketvirtį iš Lietuvos išvežta 20,4 tūkst. veršelių arba 7 proc. mažiau nei pernai.

Veršelių iki 8 mėn. amžiaus išvežimas, tūkst.



Lietuvos apsirūpinimas sava galvijiena dėl ypač sumažėjusio vidaus vartojimo (tik 3,9 kg 1 gyventojui) išaugo iki 294 proc., tačiau galvijienos pasiūlos pertekliaus nėra tik didelio eksporto dėka (60-70 proc. pagamintos galvijienos eksportuojama). Nuo 2012 m. rugsėjo pabaigos ES Komisija sumažino paramą už į trečiąsias šalis eksportuotą galvijieną iki nulio, todėl tai gali turėti neigiamą įtaką galvijienos eksportui. Gyvų galvijų išvežimas į Turkiją taip suaktyvėjęs dar 2010 m. pabaigoje, dėl visoje Turkijoje užfiksuotų snukio ir nagų ligos atvejų nuo 2011 m. gruodžio 1 d. iki šiol visiškai uždraustas (išskyrus oro transportu). Tai sukėlė didelį Lietuvos galvijų augintojų nepasitenkinimą, nes jie už išvežtus galvijus gaudavo didesnes supirkimo kainas, nei iš šalies skerdyklų, juo labiau, kad kitos ES šalys narės gyvų galvijų eksporto į Turkiją neapribojo.

### Pieno sektorius

**Karvių skaičius.** Žemės ūkio informacijos ir kaimo verslo centro duomenimis, 2013-04-01 Lietuvoje buvo laikoma 316,5 tūkst. karvių. Karvių skaičius, palyginti su 2012-04-01, sumažėjo 3,3 proc. (10,7 tūkst.). Per mėnesį karvių skaičius padidėjo 0,4 proc. (1237 karvėmis).

**Ūkių skaičius.** 2013-04-01 Lietuvoje buvo 69,5 tūkst. ūkių, kuriuose buvo laikomos karvės. Palyginti su praėjusių metų tuo pačiu laikotarpiu (2012-04-01), pieno ūkių sumažėjo 7,8 proc. (5,8 tūkst.). Šį sumažėjimą daugiausia nulėmė 1–2 karvių laikytojai. Minėtu laikotarpiu jų sumažėjo 4,7 tūkst.

Ūkių, laikančių karves, ir karvių skaičius 2008-2013 m. (balandžio 1 d.)



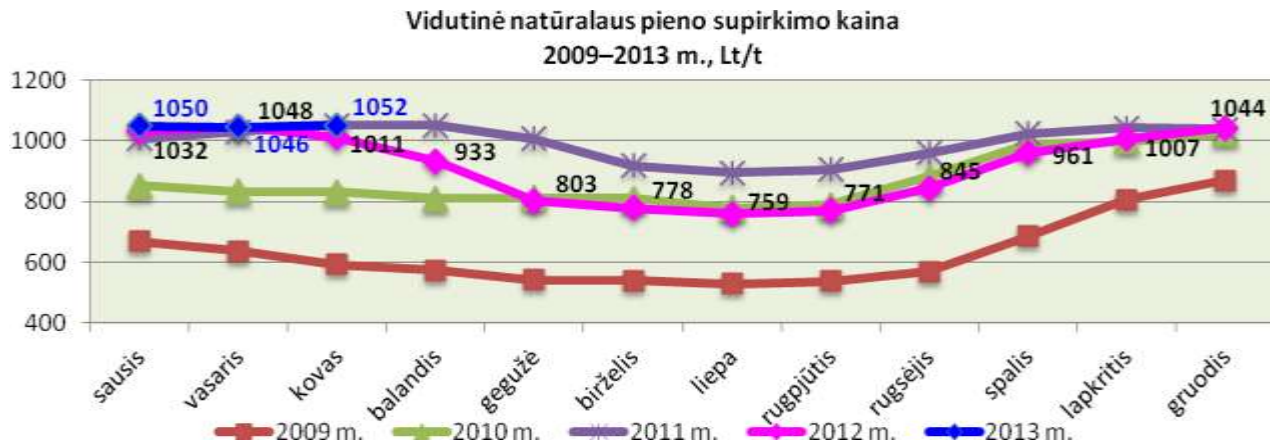
Šaltinis. Žemės ūkio informacijos ir kaimo verslo centras.

**Pieno supirkimas.** Per 2013 m. sausį-kovą supirkta 272 tūkst. t natūralaus pieno, t. y. 1,4 proc. mažiau negu per tą patį praėjusių metų laikotarpį (276 tūkst. t).



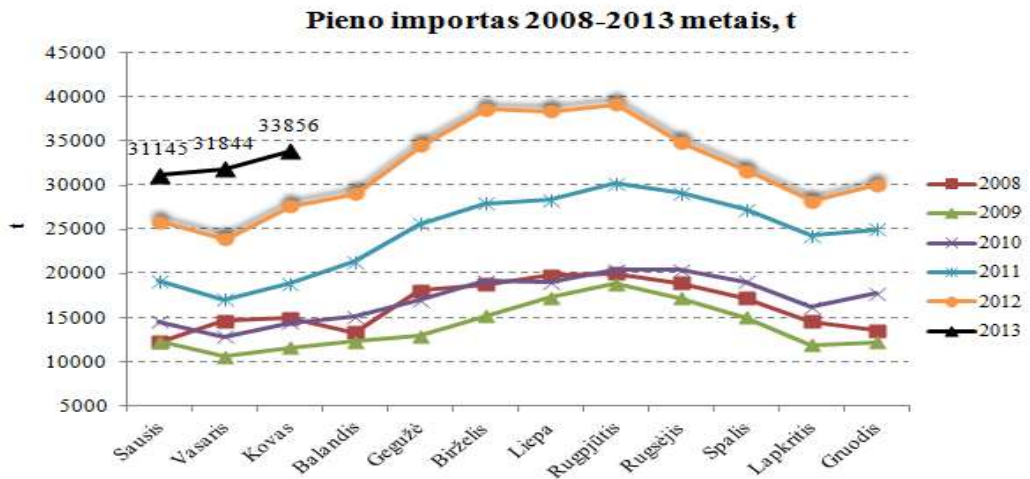
Šaltinis. Lietuvos statistikos departamentas.

**Pieno supirkimo kaina.** 2013 m. sausio-kovo mėn. vidutinė pieno supirkimo kaina buvo 1050 Lt/t arba 2 proc. didesnė nei tuo pačiu praėjusių metų laikotarpiu.



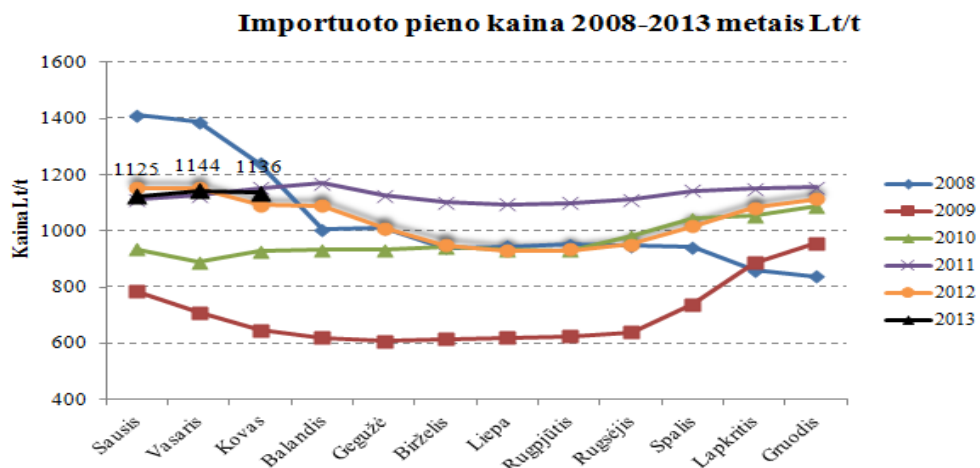
Šaltinis. Lietuvos statistikos departamentas.

**Žaliavinio pieno importas.** Per šių metų sausio–kovo mėn. importuota 97 tūkst. t pieno, t. y. 25,1 proc. daugiau nei per tą patį praėjusių metų laikotarpį. Žaliavinio pieno importas sudarė 28,4 proc. viso kovo mėn. perdirbto pieno Lietuvoje.



Šaltinis. ŽŪIKVC.

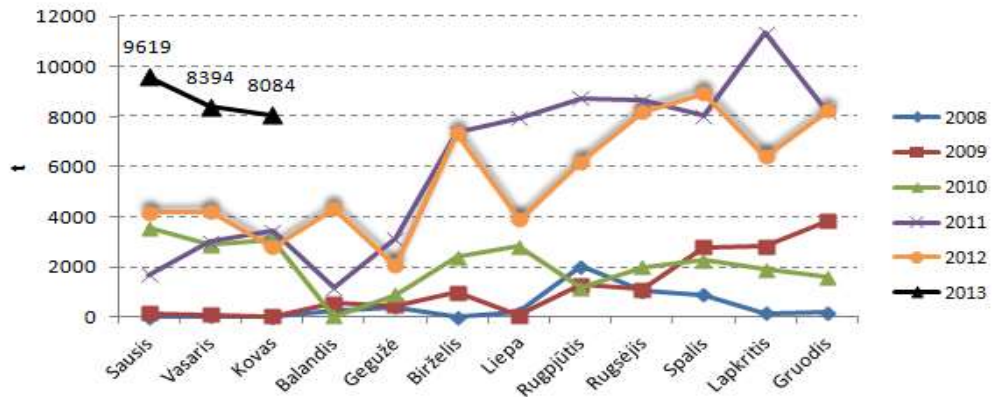
Lietuvos pieno perdirbimo įmonės už importuojamą žaliavinį pieną 2013 m. kovo mėn. mokėjo vidutiniškai 8 proc. daugiau negu už superkamą pieną Lietuvoje.



Šaltinis. ŽŪIKVC.

**Žaliavinio pieno eksportas.** Per šių metų sausio–kovo mėn. eksportuota 26 tūkst. t, t. y. 2,3 karto daugiau nei per praėjusių metų tą patį laikotarpį. Žalio pieno eksportas šių metų vasario mėnesį sudarė 8,7 proc. nuo viso tą mėnesį Lietuvoje supirkto pieno kiekio.

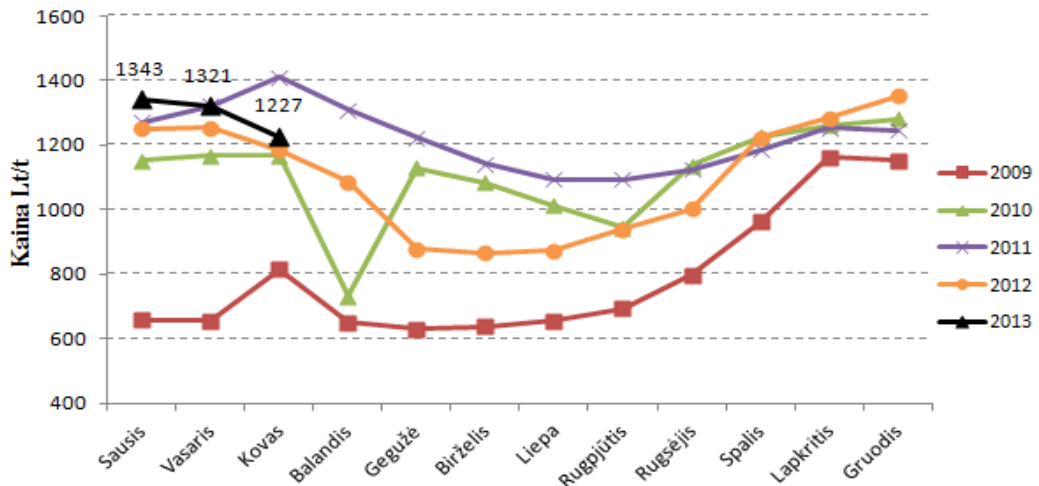
**Pieno eksportas 2008–2013 metais, t**



Šaltinis. ŽŪIKVC.

Lietuvos pieno gamintojams už eksportuotą pieną 2013 m. kovo mėn. buvo mokama 1227 Lt/t, o t. y. 16,6 proc. daugiau, nei gamintojams tą mėnesį buvo mokėta Lietuvoje.

**Eksportuoto pieno kaina 2008–2013 metais Lt/t**



Šaltinis. ŽŪIKVC.

**Pieno gaminių gamyba.** 2013 m. sausio–kovo mėn. Lietuvos pieno perdirbimo įmonės perdirbo 342,7 tūkst. t pieno, t. y. 0,2 proc. daugiau pieno, palyginti su 2012 m. tuo pačiu laikotarpiu. Per minėtą laikotarpį pagaminta 112 tūkst. t pieno gaminių, t. y. 4,3 proc. daugiau.

**Pieno gaminių pardavimai vidaus rinkoje ir eksportas.** 2013 m. sausio–kovo mėn. Lietuvos perdirbimo įmonės pardavė produkcijos už 656 mln. Lt. Pardavimų pajamos minėtu laikotarpiu, palyginti su praėjusių metų sausio–kovu, išaugo 5,3 proc. Pardavimai vidaus rinkoje sudarė 45 proc. visų pardavimų. Pajamų iš pardavimų vidaus rinkoje padidėjimą lėmė išaugęs pats pieno produktų pardavimas. 2013 m. sausį–kovą parduotos produkcijos įmonių kainos buvo 5,8 proc. didesnės negu 2012 m. sausio–kovo mėn.

Per 2013 m. sausio–kovo mėn. iš Lietuvos eksportuota pieno produktų už 358 mln. Lt, t. y. 17 proc. daugiau nei praėjusių metų tuo pačiu laikotarpiu, o pieno produktų eksporto kainos buvo apie 4,3 proc. didesnės.



## **Maisto produktų ir gėrimų gamyba**

Statistikos departamento išankstiniais duomenimis, 2013 m. sausio–kovo mėn., palyginti su 2012 m. tuo pačiu laikotarpiu, maisto produktų ir gėrimų pramonės šakų gamybos apimtys kito įvairiai: išaugo vaisių ir daržovių sulčių, cukraus, degtinės ir likerio gaminių bei majonezo gamyba, o labiausiai mažėjo neapdoroto rapsų aliejaus, konditerijos gaminių, putojančio vynuogių vyno bei acto gamyba.

### **Paruošti arba konservuoti produktai iš daržovių ir vaisių ir vaisių sultys**

Paruoštų arba konservuotų su actu ar acto rūgštimi daržovių (išskyrus bulves), vaisių, uogų, riešutų ir kitų valgomųjų augalų dalių per 2013 m. sausio–kovo mėn. pagaminta 17 proc. mažiau nei per 2012 m. tą patį laikotarpį. Tuo tarpu, per 2013 m. analizuojamąjį laikotarpį, šių produktų pardavimai Lietuvoje beveik nekito, o eksportas išaugo 8 proc. Nekoncentruotų pomidorų tyrių ir pastų gamyba didėjo 5,2 proc., o pardavimai Lietuvoje krito beveik 6 proc. Kaip ir praėjusiais metais, nekoncentruotos pomidorų tyrės ir pastos nebuvo eksportuotos. 2013 m. sausio–kovo mėn. beveik 12 proc. didėjo džemų, marmeladų, vaisių ar uogų drebučių, vaisių, uogų ar riešutų tyrių ir pastų, paruoštų verdant (išskyrus citrusinių vaisių, homogenizuotus produktus) gamyba. Analizuojamuoju laikotarpiu šių produktų pardavimai Lietuvoje išliko nepakitę, o eksportas krito neženkliai – tik 3,4 proc.

Nekoncentruotų bet kurių vienos rūšies vaisių ir daržovių sulčių gamyba per 2013 m. sausio–kovo mėn. išaugo 53 proc., tačiau pardavimai krito 2 proc. Net 70 proc. nekoncentruotų vaisių ar daržovių sulčių buvo eksportuota. 2013 m. I ketvirtį nekoncentruotų apelsinų sulčių gamyba mažėjo 34 proc., palyginti su 2012 m. tuo pačiu laikotarpiu, o obuolių sulčių gamybos apimtys didėjo net 5 kartus, pardavimai Lietuvoje augo 1,5 karto, eksportas – 1,2 karto.

### **Gėrimų pramonė**

Pirmą kartą nuo 2007 m. pagaminta ir realizuota daugiau spiritinių gėrimų. 2013 m. I ketvirtį, palyginti su 2012 m. I ketvirčiu, pagaminta 32 proc. daugiau spiritinių gėrimų, realizuota – 13,6 proc. daugiau.

2013 m. I ketvirtį pagaminta 16 proc. mažiau putojančio vyno, tačiau realizuota 21 proc. daugiau, iš to kiekio Lietuvoje – 63 proc. daugiau. Jo eksportas nuo 39 proc. 2012 m. I ketvirtį sumažėjo iki 18 proc. 2013 m. I ketvirtį. Pagaminta 15 proc. daugiau aromatizuoto vyno ir jo gėrimų, realizuota 40 proc. mažiau, iš to kiekio Lietuvoje realizuota 50 proc. mažiau, tačiau eksportuota daugiau – nuo 17 proc. 2012 m. I ketvirtį iki 29 proc. 2013 m. I ketvirtį.

2013 m. I ketvirtį pagaminta 65 proc. daugiau fermentuotų gėrimų, realizuota – 60 proc. daugiau, iš to kiekio Lietuvoje realizuota 40 proc. daugiau. Palyginti su 2012 m. I ketvirčiu, jų eksportas nuo 15 proc. padidėjo iki 25 proc. Fermentuotiems gėrimams priskiriamos vaisių ir uogų vyno pagaminta 56 proc. daugiau, realizuota iš viso Lietuvoje – 49 proc. daugiau, putojančių fermentuotų gėrimų pagaminta net 3,5 karto daugiau, realizuota 3,5 karto daugiau, iš to kiekio Lietuvoje – 3 kartus daugiau. Tačiau sidro pagaminta 10 proc. mažiau, realizuota 13 proc. mažiau, iš to kiekio Lietuvoje – 26 proc. mažiau. Pagaminta 2,5 proc. mažiau alaus, jo realizuota 5 proc. mažiau, iš to kiekio Lietuvoje realizuota 13 proc. mažiau. Darytina išvada, kad alaus ir sidro gamybos, o ypač realizacijos Lietuvoje mažėjimą lėmė nuo 2013-01-01 įsigaliojusios Alkoholio kontrolės įstatymo nuostatos, draudžiančios Lietuvoje pardavinėti alų, alaus mišinius su nealkoholiniais gėrimais, sidrą ir alkoholinius kokteilus supilstytus į didesnę nei vieno litro tarą bei didesnės kaip 7,5 proc. etilo alkoholio koncentracijos. Kadangi ši nuostata netaikoma fermentuotų

gėrimų mišiniams ir fermentuotų gėrimų mišiniams su nealkoholiniais gėrimais, buvo pasinaudota įstatymo spraga ir pradėti gaminti tokie gėrimai. Putojančių fermentuotų gėrimų gamyba kitų fermentuotų gėrimų grupės gėrimų sąskaita padidėjo nuo 20 proc. iki 43 proc., o jų realizacija Lietuvoje padidėjo 3 kartus.

2013 m. I ketvirtį, palyginti su 2012 m. I ketvirčiu, pagaminta mažiau stalo vandens ir gaiviųjų gėrimų, 8 proc. padidėjo fasuoto vandens gamyba. Realizuota 8 proc. mažiau mineralinio vandens, 11 proc. fasuoto vandens, 18 proc. stalo vandens, realizuota 17 proc. daugiau gaiviųjų gėrimų.

### **Cukrus**

*Cukraus gamyba.* 2013 m. sausio 31 d. baigėsi 2012 m. cukraus gamybos sezonas. 2013 m. I ketvirtį buvo pagaminta 3,2 tūkst. t baltojo cukraus.

*Cukraus pardavimai.* Per 2013 m. I ketvirtį cukraus fabrikai pardavė 21,42 tūkst. t baltojo cukraus: 13,35 tūkst. t parduota Lietuvos vartotojams ir 8,07 tūkst. t Europos Sąjungos vartotojams. Palyginti su 2012 m. I ketvirčiu, Lietuvos cukraus fabrikų pardavimai sumažėjo 34 proc. Pardavimai į Lietuvos rinką padidėjo 62,6 proc., o į ES rinką sumažėjo 67 proc.

*Cukraus kainos.* 2013 m. I ketvirčio vidutinė mažmeninė cukraus kaina buvo 4,08 Lt/kg, o vidutinė cukraus gamintojų cukraus pardavimo kaina – 2,67 Lt/kg. Palyginti su 2012 m. I ketvirčio vidutinėmis kainomis, vidutinė mažmeninė cukraus kaina išliko tame pačiame lygyje, o vidutinė cukraus gamintojų kaina sumažėjo 2,2 proc.

### **Konditerijos gaminiai, duonos ir pyrago kepiniai**

Miltinės ir cukrinės konditerijos gaminių gamyba bendrai 2013 m. sausio–kovo mėn. sumažėjo labai nežymiai – 2,8 proc. Daugumos miltinės konditerijos gaminių pagaminta ir parduota mažiau: saldžių sausainių, išskyrus glaistytus šokoladu, pagaminta beveik 31 proc., o parduota 32 proc. mažiau. Mažiau iškepta vaflių ir sausblynių, atitinkamai 35 proc. ir 32 proc. 2013 m. sausio–kovo mėn. cukrinės konditerijos gaminių atskirų produktų grupių pagaminta ir parduota daugiau, palyginti su 2012 m. tuo pačiu laikotarpiu. Ypatingai stipriai augo šokoladinių konditerijos gaminių (išskyrus įdarytus, briketus, plytelių arba juostelių pavidalo šokoladinius sausainius ir saldinius) gamyba. Šių gaminių pagaminta 16 607 kg, kai tuo tarpu, praėjusiais metais jų buvo pagaminta vos 100 kg. Statistikos departamento duomenimis visi šie šokoladiniai konditerijos gaminiai buvo eksportuoti. Analizuojamuoju laikotarpiu augo įdarytų šokolado gaminių, šokolado aromatą turinčios glazūros, cukrinės konditerinės pastos, guminukų bei saldainių iš cukraus ir sviesto gamyba, atitinkamai 57 proc., 31 proc., 36 proc., 35 proc. ir 34 proc. 56 proc. mažėjo baltojo šokolado gamyba. Statistikos departamento išankstiniais duomenimis visas Lietuvoje pagamintas baltasis šokoladas buvo eksportuotas.

Labai nežymiai kito duonos ir pyrago kepių gamyba. 2013 m. I ketvirtį duonos ir pyrago kepių buvo iškepta 0,6 proc. mažiau nei 2012 m. tuo pačiu laikotarpiu. Ruginės duonos, kurios sudėtyje kvietinių miltų yra ne daugiau kaip 40 proc., gamyba padidėjo 1,2 proc., o pardavimai – 2,7 proc., tačiau 30 proc. mažiau šios duonos buvo eksportuota, palyginti su 2012 m. sausio–kovo mėn. Pyrago ir konditerijos gaminių, kitų kepių, į kuriuos pridėta saldiklių 2013 m. I ketvirtį buvo pagaminta 1,9 proc. daugiau, parduota beveik 2 proc. daugiau, o eksportuota beveik 3 proc. mažiau nei praėjusiais metais.

### **Kiti gaminiai**

Acto gamyba 2013 m. I ketvirtį mažėjo 21 proc., jo pardavimai augo beveik 9 proc.

Majonezo 2013 m. sausio–kovo mėn. pagaminta 14,3 proc. daugiau nei 2012 m. per tą patį laikotarpį. Gamybos padidėjimą sąlygojo išaugusi majonezo paklausa Lietuvos rinkoje (parduota 13,5 proc. daugiau) bei 18,1 proc. padidėjęs eksportas.

Margarino gamyba per 2012 m. analizuojamąjį laikotarpį sumažėjo – 6,1 proc.

Neapdoroto rapsų aliejaus 2013 m. sausio–kovo mėn. pagaminta 21,4 proc. mažiau nei 2012 m. per tą patį laikotarpį, tačiau pardauta 26,1 proc. daugiau. Rafinuoto rapsų aliejaus per tą patį laikotarpį gamyba padidėjo 24,7 proc., jo pardavimai padidėjo dėl beveik 3 kartus išaugusio eksporto.

2013 m. sausio–kovo mėn. 7 proc. padidėjo neskrudinto salyklo gamyba, tačiau pardavimai Lietuvoje krito beveik 23 proc., o eksportuota buvo net 32 proc. daugiau, palyginti su 2012 m. tuo pačiu laikotarpiu.

#### Pagrindinių maisto pramonės gaminių gamyba

Gaminių pavadinimas	Mato vnt.	Pagaminta sausio–kovo mėn.		2013 m. palyginti su 2012 m., padidėjimas, sumažėjimas (–), %
		2012 m.	2013 m.	
Paruošti arba konservuoti produktai iš daržovių ir vaisių (be sulčių ir pomidorų padažų)	tūkst. t	6,5	5,4	17,0
Vaisių ir daržovių sultys	mln. l	1,9	3,5	84,2
Majonezas	tūkst. t	2,8	3,2	14,3
Margarinas	tūkst. t	3,3	3,1	-6,1
Neapdorotas rapsų aliejus	tūkst. t	1,4	1,1	-21,4
Duona ir pyrago gaminiai	tūkst. t	35,1	34,9	-0,6
Cukrus	tūkst. t	2,3	3,2	39,1
Konditerijos gaminiai	tūkst. t	11,1	10,7	-2,8
Actas	tūkst. dal	58,1	46,2	-20,5
Degtinės ir likerio gaminiai	tūkst. dal alc 100%	185,3	205,6	10,9
Putojantis vynuogių vynas	tūkst. dal	72,0	60,3	-16,3
Alus	mln. dal	6 418,8	6 259,5	-2,5
Natūralūs mineraliniai ir aeruoti vandenys	mln. dal	3 719,3	3 831,1	3,0
Nealkoholiniai gėrimai	mln. dal	4 016,2	3 787,3	-5,7
Salyklas (neskrudintas)	tūkst. t	18,4	19,8	7,6

Šaltinis. Lietuvos statistikos departamentas.

#### Piliečių nuosavybės teisių į žemę, mišką ir vandens telkinius atkūrimas ir kitų žemės reformos darbų vykdymas Lietuvoje iki 2013 m. balandžio 1 d.

##### Piliečių nuosavybės teisių į žemę atkūrimas kaimo vietovėse

Nuo žemės reformos pradžios (1991 m.) iki 2013 m. balandžio 1 d. pateikta 782,91 tūkst. piliečių prašymų šalies kaimo vietovėse atkurti nuosavybės teises į 4,02 mln. ha turėtos žemės.

Iki 2013 m. balandžio 1 d. priimti sprendimai 760,74 tūkst. piliečių atkurti nuosavybės teises į 3,974 mln. ha žemės, miško ir vandens telkinių. Tai sudaro net 98,89 proc. piliečių prašymuose nurodyto ploto, dėl kurio pateikti visi nuosavybės teisę įrodantys ir giminystės ryšį su turėtos žemės savininku patvirtinantys dokumentai (99,02 proc., įvertinus plotus, kurių negalima atkurti dėl pačių piliečių kaltės ar neveikimo).

2013 m. balandžio 1 d. patikslintais duomenimis, kaimo vietovėse nuosavybės teises liko atkurti 22,18 tūkst. piliečių į 44,72 tūkst. ha žemės (iš jų negražinta natūra – 3,9 tūkst. piliečių į 9,6 tūkst. ha plotą), tačiau patvirtintuose žemės reformos žemėtvarkos projektuose jau suformuoti 9,06

tūkst. piliečių gražintinos žemės, miško sklypai 23,59 tūkst. ha plote ir šiuo metu vykdomi žemėtvarkos projektų įgyvendinimo darbai, rengiamos žemės sklypų kadastro dokumentų bylos dėl šios žemės įteisinimo ją turėjusiems piliečiams, taip pat šiuo metu rengiamuose projektuose projektuojami 5,36 tūkst. piliečių žemės sklypai 10,97 tūkst. ha plote, o 5,55 tūkst. piliečių artimiausiu metu rengiamuose projektuose numatoma atkurti nuosavybės teises į 10,09 tūkst. ha plotą.

Lietuvos Respublikos Vyriausybė 2010 m. spalio 26 d. protokolu Nr. 69 „Dėl piliečių nuosavybės teisių į žemę, mišką ir vandens telkinius atkūrimo spartinimo Vilniaus rajone“ pritarė Žemės ūkio ministerijos parengtam Piliečių nuosavybės teisių į žemę, mišką ir vandens telkinius atkūrimo spartinimo Vilniaus rajone priemonių planui, kuriame numatyta 2011 m. suformuoti gražintinos žemės sklypus 3,8 tūkst. piliečių (iš jų – 1,2 tūkst. gražinant žemę natūra, 2,6 tūkst. – žemę perduodant nuosavybėn neatlygintinai), 2012 m. suformuoti gražintinos žemės sklypus 3,2 tūkst. piliečių (iš jų – 0,2 tūkst. gražinant žemę natūra, 3 tūkst. – žemę perduodant nuosavybėn neatlygintinai), o 2013 m. suformuoti gražintinos žemės sklypus 0,6 tūkst. piliečių, žemę perduodant nuosavybėn neatlygintinai. Šiame Priemonių plane numatyta Vilniaus rajone 2012 m. baigti žemės gražinimą natūra, o iš esmės visą piliečių nuosavybės teisių į žemę atkūrimo procesą užbaigti iki 2013 m. pabaigos.

Nacionalinės žemės tarnybos Vilniaus rajono skyriaus vedėjui buvo ir (ar) yra likę atkurti nuosavybės teises:

2010 m. spalio 1 d. – 7,6 tūkst. piliečių;

2011 m. spalio 1 d. – 7,2 tūkst. piliečių (skirtumas per metus 0,4 tūkst. piliečių\*);

2012 m. spalio 1 d. – 4,4 tūkst. piliečių (skirtumas per metus 2,8 tūkst. piliečių\*);

2013 m. sausio 1 d. – 4,3 tūkst. piliečių (skirtumas per ketvirtį 0,1 tūkst. piliečių\*);

2013 m. balandžio 1 d. – 4,2 tūkst. piliečių (skirtumas per ketvirtį 0,1 tūkst. piliečių\*).

\*Pastaba. Vienam piliečiui gali būti priimami keli sprendimai atkurti nuosavybės teises, t. y. keliais sprendimais gali būti atkuriamas plotas, į kurį pilietis turi teisę atkurti nuosavybės teises.

Pagal 2013 m. balandžio 1 d. atnaujintą informaciją 4,18 tūkst. piliečių liko atkurti nuosavybės teises į 8,36 tūkst. ha plotą, iš jų: 0,96 tūkst. piliečių patvirtintuose žemės reformos žemėtvarkos projektuose (toliau – Projektai) suprojektuoti žemės sklypai 3,14 tūkst. ha plote; 2,09 tūkst. piliečių žemės sklypai yra ar bus projektuojami šiuo metu rengiamuose Projektuose (3,87 tūkst. ha plote), o dar 0,82 tūkst. piliečių laukia, kol bus paskelbtos naujos Projektų rengimo teritorijos (numatoma atkurti nuosavybės teises į 1,34 tūkst. ha plotą); 0,2 tūkst. piliečių dėl objektyvių priežasčių (vyksta teismai, ginčai dėl ribų ir t. t.) šiuo metu negalima atkurti nuosavybės teisių.

#### **Piliečių nuosavybės teisių į žemę atkūrimas miestuose**

Iki 2013 m. balandžio 1 d. pateikta 51,77 tūkst. piliečių prašymų atkurti nuosavybės teises į 39,77 tūkst. ha žemės miestams iki 1995 m. birželio 1 d. priskirtose teritorijose.

Nuosavybės teisės į miestuose turėtą žemę atkurtos 78,55 proc. piliečių, pateikusių visus nuosavybės teisę įrodančius ir giminystės ryšį su turėtos žemės savininku patvirtinančius dokumentus, į 82,17 proc. ploto, nurodyto jų prašymuose.

Iki 2013 m. balandžio 1 d. didžiausiuose šalies miestuose bei kurortuose piliečių nuosavybės teisės į iki nacionalizacijos turėtą žemę atkurtos taip: Vilniaus m. – 39,86 proc.; Kauno m. – 73,82 proc.; Klaipėdos m. – 99,54 proc.; Marijampolės m. – 99,87 proc.; Telšių m. – 97,17 proc.; Šiaulių

m. – 93,52 proc.; Panevėžio m. – 78,85 proc.; Druskininkuose – 88,45 proc. ir Palangoje – 67,9 proc. prašymuose nurodyto ploto.

Iki 2013 m. balandžio 1 d. miestų teritorijose liko atkurti nuosavybės teisės 11,1 tūkst. piliečių į 7,1 tūkst. ha žemės plotą.

#### **Priimti sprendimai dėl nuosavybės teisių atkūrimo**

Nacionalinės žemės tarnybos prie Žemės ūkio ministerijos direktorius 2013 m. kovo 1 d. įsakymu Nr. 1P-(1.3)-87 patvirtino Nacionalinės žemės tarnybos prie Žemės ūkio ministerijos teritorinių padalinių 2013 m. žemės tvarkymo darbų planą bei įpareigojo Nacionalinės žemės tarnybos teritorinių padalinių vedėjus organizuoti žemės tvarkymo darbus atitinkamos savivaldybės teritorijoje ir užtikrinti plano įgyvendinimą. 2013 m. Žemės tvarkymo darbų plane numatyta priimti iš viso 23,056 tūkst. sprendimų dėl piliečių nuosavybės teisių į žemę atkūrimo kaimo vietovėje ir 6,51 tūkst. sprendimų dėl piliečių nuosavybės teisių į žemę atkūrimo miesto vietovėje.

Per 2013 m. I ketvirtį šalyje priimti 1307 sprendimai atkurti nuosavybės teises kaimo vietovėje, tai sudaro 70,57 proc. 2013 m. I ketvirčio plano ir 5,67 proc. viso 2013 m. plano, bei 564 sprendimai atkurti nuosavybės teises miesto vietovėje, tai sudaro 59,81 proc. 2013 m. I ketvirčio plano ir 8,66 proc. viso 2013 m. plano.

2013 metais Vilniaus rajono skyrius įpareigotas priimti 4298 sprendimus dėl nuosavybės teisių atkūrimo kaimo vietovėje: I ketvirtį – 404 sprendimus; II ketvirtį – 454 sprendimus; III ketvirtį – 936 sprendimus; IV ketvirtį – 2504 sprendimus.

Vilniaus rajono skyriuje 2013 m. I ketvirtį priimti 163 sprendimai dėl nuosavybės teisių atkūrimo (įvykdyta 40,35 proc. 2013 m. I ketvirčio plano ir 3,79 proc. viso 2013 m. plano).

#### **Asmeniniam ūkiui suteiktos ir naudojamos žemės įteisinimas**

Iki 2013 m. balandžio 1 d. 256,24 tūkst. piliečių privatizavo iš viso 558,18 tūkst. ha teisės aktais asmeniniam ūkiui jiems suteiktos ir naudojamos žemės ūkio paskirties žemės, su 24,17 tūkst. piliečių sudarytos sutartys dėl 50,73 tūkst. ha valstybinės žemės nuomos, o 9,18 tūkst. šios žemės naudotojų parduodami ar išnuomojami žemės sklypai (15,06 tūkst. ha) įregistruoti Nekilnojamojo turto registre valstybės vardu.

Privatizuota ir išnuomota, sudarant valstybinės žemės nuomos sutartis, asmeninio ūkio žemė sudaro 96,48 proc. naudojamos asmeninio ūkio žemės ploto.

11,66 tūkst. piliečių asmeninio ūkio žemė dar neprivatizuota ir nesudarytos sutartys dėl šios žemės nuomos, tačiau žemės sklypai suformuoti patvirtintuose žemėtvarkos projektuose (21,25 tūkst. ha plote), atliekami žemėtvarkos projektų įgyvendinimo darbai ir rengiamos žemės sklypų kadastro bylos dėl asmeninio ūkio žemės įteisinimo, o 0,84 tūkst. asmeninio ūkio naudotojų skirti asmeninio ūkio žemės plotai (1,5 tūkst. ha) nesuformuoti ir nepatvirtinti žemės reformos žemėtvarkos projektuose.

Pagal 2013 m. balandžio 1 d. būklę liko įteisinti 22,75 tūkst. ha asmeninio ūkio žemės.

Nacionalinės žemės tarnybos prie Žemės ūkio ministerijos direktoriaus 2013 m. kovo 1 d. įsakymu Nr. 1P-(1.3)-87 patvirtintame 2013 m. žemės tvarkymo darbų plane numatyta, kad Nacionalinės žemės tarnybos teritoriniai padaliniai per 2013 m. 6,16 tūkst. naudotojų įteisins asmeniniam ūkiui suteiktą ir naudojamą žemę, o 3,66 tūkst. naudotojų žemės sklypai bus įregistruoti Nekilnojamojo turto registre, arba jiems bus nutrauktos naudojimosi asmeninio ūkio žeme teisės.

2013 m. I ketvirtį 1,47 tūkst. asmeninio ūkio žemės naudotojų (133,5 proc. 2013 m. ketvirčio plano, 23,86 proc. viso 2013 m. plano) įteisinta naudojama asmeninio ūkio žemė, dar 0,3 tūkst. naudotojų (99 proc. 2013 m. I ketvirčio plano, 8,09 proc. viso 2013 m. plano) žemės sklypai įregistruoti Nekilnojamojo turto registre arba jiems nutrauktos naudojimosi asmeninio ūkio žeme teisės.

### **Valstybinės žemės ūkio paskirties žemės pardavimas**

Iki 2013 m. balandžio 1 d. 27,84 tūkst. fizinių ir juridinių asmenų, pageidaujančių kaimo vietovėse pirkti 447,09 tūkst. ha žemės, yra pateikę visus reikalingus dokumentus, patvirtinančius, kad turi pirmumo teisę įsigyti valstybinės žemės ūkio paskirties žemės, ar turi teisę į valstybės paramą šią žemę įsigyjant iš valstybės.

Iki 2013 m. balandžio 1 d. fiziniai ir juridiniai asmenys iš valstybės įsigijo 222,6 tūkst. ha žemės ūkio paskirties žemės, tai sudaro 49,8 proc. viso asmenų prašymuose nurodyto ploto (51,91 proc. įvertinus plotus, kurių negalima parduoti dėl objektyvių priežasčių).

2013 m. I ketvirtį parduota 13,4 tūkst. ha žemės ūkio paskirties žemės.

Pagal 2013 m. balandžio 1 d. atnaujintus duomenis, nepriimti sprendimai parduoti 10,99 tūkst. asmenų 236,61 tūkst. ha valstybinės žemės ūkio paskirties žemės, tačiau patvirtintuose žemės reformos žemėtvarkos projektuose valstybinės žemės ūkio paskirties žemės sklypai 110,89 tūkst. ha plote suprojektuoti 8,09 tūkst. piliečių. Šiuo metu rengiant žemės reformos žemėtvarkos projektus 1,12 tūkst. piliečių yra formuojami žemės sklypai 29,46 tūkst. ha plote, o 1,87 tūkst. piliečių numatyta suformuoti žemės sklypus 43,25 tūkst. ha plote, patvirtinus naujas žemės reformos žemėtvarkos projektų rengimo teritorijas.

2013 m. I ketvirtį į valstybės biudžetą už parduotą visų paskirčių valstybinę žemę gauta 57,5 mln. Lt, t. y. 45 proc. daugiau nei 2012 m. I ketvirtį (39,6 mln. Lt).

## **Lietuvos kaimo plėtros 2007–2013 m. Programos priemonių įgyvendinimas**

### **Bendra informacija apie Programos įgyvendinimą**

Lietuvos kaimo plėtros 2007–2013 m. programai (toliau – Programa) įgyvendinti 2007–2013 m. skirta 7,89 mlrd. Lt (iš jų 6,097 mlrd. Lt – ES lėšos). Programą sudaro 4 kryptys: I kryptis „Žemės, maisto ūkio ir miškininkystės sektoriaus konkurencingumo didinimas“, kuriai numatyta 3442,2 mln. Lt (iš jų 2 592 mln. Lt – ES lėšos, arba 42,5 proc. visų Programos ES lėšų), II kryptis „Aplinkos ir kraštovaizdžio gerinimas“ – 2 770,9 mln. Lt (iš jų 2 216,7 mln. Lt – ES lėšos, arba 36,4 proc. visų Programos ES lėšų), III kryptis „Gyvenimo kokybė kaimo vietovėse ir kaimo ekonomikos įvairinimas“ – 905,8 mln. Lt (iš jų 681,9 mln. Lt – ES lėšos, arba 11,2 proc. visų Programos ES lėšų) ir IV kryptis „Leader“ metodo įgyvendinimas“ (įgyvendinamos ir 3 krypties priemonės) – 464,4 mln. Lt (iš jų 371,5 mln. Lt – ES lėšos, arba 6,1 proc. visų Programos ES lėšų). Programoje numatytai techninei pagalbai skirta 313 mln. Lt (iš jų 234,8 mln. Lt – ES lėšos, arba 3,9 proc. visų Programos ES lėšų). Pagal Programos nuostatas metinės lėšos išipareigojimams paskirstytos kiekvienai priemonei, priemonės veiklos sritims, sektoriams ir subsektoriams.

Nuo Programos įgyvendinimo pradžios iki 2013 m. I ketvirčio pabaigos (2013-03-31) buvo organizuoti 224 kvietimai teikti paraiškas (per 2013 m. I ketvirtį – 2 kvietimai), gauta 781 113 paraiškų, kuriose prašoma paramos suma yra 8 540,6 mln. Lt (iš jų 6 540,1 mln. Lt – ES lėšos, arba 107 proc. visam laikotarpiui Programoje skirtų ES lėšų). Nuo Programos įgyvendinimo pradžios iki 2013 m. I ketvirčio pabaigos pagal pateiktas paraiškas pasirašyta paramos sutarčių, kurių paramos

suma sudaro 6 832,7 mln. Lt (iš jų 5 257,8 mln. Lt – ES lėšos, t. y. 86 proc. visam laikotarpiui Programoje skirtų ES lėšų), iš jų per šiuo metų I ketvirtį – 279,8,9 mln. Lt (iš jų 219,7,3 mln. Lt – ES lėšos). Nuo Programos įgyvendinimo pradžios iki 2013 m. I ketvirčio pabaigos išmokėta 5 478,3 mln. Lt (iš jų 4 168,8 mln. Lt – ES lėšos, t. y. 68 proc. visų Programai skirtų ES lėšų).

### **Programos I krypties įgyvendinimo analizė**

*Paraiškų surinkimas.* Nuo 2007 m. iki 2013 m. I ketvirčio pabaigos pagal Programos I krypties priemones pateiktos 119 472 paraiškos, kuriose prašoma paramos suma – 3 990,1 mln. Lt (iš jų 2 992,6 mln. Lt – ES lėšos, t. y. 115 proc. pagal šią kryptį visam laikotarpiui Programoje skirtų ES lėšų). Daugiausia paramos prašoma pagal investicines priemones „Žemės ūkio valdų modernizavimas“ (13 674 paraiškos, kuriose prašoma paramos suma – 2 013,8 mln. Lt), „Žemės ūkio produktų perdirbimas ir pridėtinės vertės didinimas“ (280 paraiškų, kuriose prašoma paramos suma – 695,7 mln. Lt) ir „Žemės ūkio ir miškininkystės plėtra ir pritaikymo infrastruktūra“ (358 paraiškos, kuriose prašoma paramos suma – 412,9 mln. Lt). Per š. m. I ketvirtį pagal pirmos krypties priemones buvo gautos 95 435 paraiškos/mokėjimo prašymai, kuriose prašoma 380,9 mln. Lt (iš jų 285,7 mln. Lt – ES lėšos) paramos.

*Sutarčių pasirašymas.* Nuo Programos įgyvendinimo pradžios iki š. m. I ketvirčio pabaigos pagal pateiktas paraiškas pasirašyta paramos sutarčių, kurių paramos suma sudaro 3 154,3 mln. Lt (iš jų 2 367,7 mln. Lt – ES lėšos, t. y. 91 proc. pagal šią kryptį visam laikotarpiui Programoje skirtų ES lėšų), iš jų per I ketvirtį – 43,6 mln. Lt (iš jų 33,3 mln. Lt – ES lėšos). Priemonėse „Žemės ūkio valdų modernizavimas“, „Miškų ekonominės vertės didinimas“, „Žemės ūkio ir miškininkystės plėtra ir pritaikymo infrastruktūra“ ir „Pusiau natūrinis ūkininkavimas“ buvo atsisakyta paramos už didesnę sumą nei patvirtinta, todėl šiose eilutėje atitinkamai patiektos neigiamos reikšmės. I krypties 2012 m. IV ketvirčio sutarčių pasirašymo planas įgyvendintas 100 proc.

*Paramos išmokėjimas.* Š. m. I ketvirčio pabaigoje pagal pateiktas paraiškas buvo išmokėta beveik 2 605,2 mln. Lt (iš jų 1 954,3 mln. Lt – ES lėšos, t. y. 75 proc. pagal šią kryptį visam laikotarpiui Programoje skirtų ES lėšų), iš jų per I ketvirtį – 117,8 mln. Lt (iš jų 88,4 mln. Lt – ES lėšos). I krypties priemonėms skirtų lėšų mokėjimo planas įgyvendintas 100 proc.

### **Programos II krypties įgyvendinimo analizė**

*Paraiškų surinkimas.* Pagal Programos II krypties priemones nuo Programos įgyvendinimo pradžios iki š. m. I ketvirčio pabaigos pateikta 649 610 paraiškų, kuriose prašoma paramos suma yra 2 227,1 mln. Lt (iš jų 1 781,7 mln. Lt – ES lėšos, t. y. 80 proc. pagal šią kryptį visam laikotarpiui Programoje skirtų lėšų). Daugiausia paraiškų gauta pagal priemonę „Išmokos ūkininkaujantiems vietovėse su kliūtimis, išskyrus kalnuotas vietoves“ – 553 326 paraiškos, kuriose prašoma paramos suma – 1186 mln. Lt. Pagal priemonę „Agrarinės aplinkosaugos išmokos“ pateiktos 76 092 paraiškos ir mokėjimo prašymai, kuriuose prašoma paramos suma – 869,2 mln. Lt.

*Autorizuotos paraiškos ir pasirašytos sutartys.* Pagal II krypties priemones nuo Programos įgyvendinimo pradžios iki I ketvirčio pabaigos pripažinta tinkamų (autorizuota) paraiškų ir pasirašyta sutarčių, įskaitant tęstinius įsipareigojimus, kurių paramos suma sudaro 2 173,3 mln. Lt (iš jų 1 738,6 mln. Lt – ES lėšos, t. y. 78 proc. pagal šią kryptį visam laikotarpiui Programoje skirtų ES lėšų). Š. m. I ketvirtį pagal priemonę „Pirmas ne žemės ūkio paskirties ir apleistos žemės ūkio paskirties žemės apželdinimas mišku“ 4 pareiškėjai atsisakė paramos, todėl šioje eilutėje atitinkamai pateikti neigiami sutarčių pasirašymo per einamąjį ketvirtį finansiniai rodikliai. Iki I ketvirčio pabaigos II krypties sutarčių pasirašymo planas įgyvendintas 98 proc.

*Lėšų išmokėjimas.* Pagal II kryptį nuo Programos įgyvendinimo pradžios iki I ketvirčio pabaigos, įskaitant tęstinius įsipareigojimus, išmokėta 2 005,3 mln. Lt (iš jų 1 604,2 mln. Lt – ES lėšos, t. y. 72 proc. pagal šią kryptį visam laikotarpiui Programoje skirtų ES lėšų), iš jų per I ketvirtį – 195,5 mln. Lt (iš jų 156,4 mln. Lt – ES lėšos). II krypties priemonėms skirtų lėšų iki I ketvirčio pabaigos mokėjimo planas įgyvendintas 98 proc.

### **Programos III krypties įgyvendinimo analizė**

*Paraiškų surinkimas.* Pagal Programos III krypties priemones nuo Programos įgyvendinimo pradžios iki I ketvirčio pabaigos pateiktos 10 745 paraiškos, kuriose prašoma paramos suma yra 1567,3 mln. Lt (iš jų 1 175,5 mln. Lt – ES lėšos, t. y. 172 proc. pagal šią kryptį visam laikotarpiui Programoje skirtų ES lėšų). Per I ketvirtį buvo galima teikti paraiškas pagal priemonės „Kaimo atnaujinimas ir plėtra“ patvirtintus projektinius pasiūlymus.

*Sutarčių pasirašymas.* Nuo Programos įgyvendinimo pradžios iki š. m. I ketvirčio pabaigos pasirašytos 8 662 paramos sutartys arba patvirtintos paramos paraiškos, kuriose paramos suma sudaro 762,6 mln. Lt (iš jų 571,9 mln. Lt – ES lėšos, t. y. 84 proc. pagal šią kryptį visam laikotarpiui Programoje skirtų ES lėšų). Per I ketvirtį pagal pirmas tris priemones pasirašytos 25 paramos sutartys arba patvirtintos paramos paraiškos, kuriose paramos suma sudaro 12,3 mln. Lt (iš jų 9,2 mln. Lt – ES lėšos). Atitinkamai pagal priemonę „Kaimo atnaujinimas ir plėtra“ daugiau pareiškėjų atsisakė paramos nei buvo patvirtinta, todėl šioje eilutėje pateikta neigiama reikšmė sutarčių reikšmė. Daugiausia pasirašytų sutarčių ir patvirtintų paraiškų (7 678) pagal priemonę „Kaimo atnaujinimas ir plėtra“, kurių paramos suma sudaro – 182 mln. Lt (iš jų 136,5 mln. Lt – ES lėšos, t. y. 80 proc. pagal šią priemonę visam laikotarpiui Programoje skirtų ES lėšų). Iki I ketvirčio pabaigos III krypties sutarčių pasirašymo planas įgyvendintas 100 proc.

*Lėšų išmokėjimas.* Pagal III kryptį nuo Programos įgyvendinimo pradžios iki š. m. I ketvirčio pabaigos išmokėta 348,5 mln. Lt (iš jų 261,3 mln. Lt – ES lėšos, t. y. 38 proc. pagal šią kryptį visam laikotarpiui Programoje skirtų ES lėšų), iš jų per I ketvirtį – 39,8 mln. Lt (iš jų 29,8 mln. Lt – ES lėšos). III krypties priemonėms skirtų lėšų iki I ketvirčio pabaigos mokėjimo planas įgyvendintas 89 proc.

### **Programos IV krypties įgyvendinimo analizė**

*Paraiškų surinkimas.* Pagal Programos IV krypties priemones nuo Programos įgyvendinimo pradžios iki š. m. I ketvirčio pabaigos pateiktos 205 paraiškos, kuriose prašoma paramos suma yra 464,9 mln. Lt (iš jų 371,9 mln. Lt – ES lėšos, t. y. 100 proc. pagal šią kryptį visam laikotarpiui Programoje skirtų ES lėšų). Pagal priemonę „Tarptautinis ir tarptautinis bendradarbiavimas“ surinkta 81 paraiška, kuriose prašoma paramos suma – 14,9 mln. Lt.

*Sutarčių pasirašymas.* Pagal IV krypties priemones nuo Programos įgyvendinimo pradžios iki š. m. I ketvirčio pabaigos pasirašytos 143 paramos sutartys, kuriose patvirtinta paramos suma – 452,4 mln. Lt (iš jų 361,9 mln. Lt – ES lėšos, t. y. 97 proc. pagal šią kryptį visam laikotarpiui Programoje skirtų ES lėšų). Per I ketvirtį pasirašyta 10 paramos sutarčių už 1,3 mln. Lt. Visos sutartys pasirašytos pagal priemonę „Tarptautinis ir tarptautinis bendradarbiavimas“. Iki I ketvirčio pabaigos bendras IV krypties sutarčių pasirašymo planas įgyvendintas 98 proc.

*Lėšų išmokėjimas.* Pagal IV kryptį nuo Programos įgyvendinimo pradžios iki I ketvirčio pabaigos išmokėta 203,8 mln. Lt (iš jų 163 mln. Lt – ES lėšos, t. y. 44 proc. pagal šią kryptį visam programavimo laikotarpiui Programoje skirtų ES lėšų), iš jų per I ketvirtį – 27,4 mln. Lt (iš jų 21,9 mln. Lt – ES lėšos). Projektai, pateikti pagal IV krypties priemones yra tęstinio pobūdžio, t. y.



preliminari šių projektų įgyvendinimo pabaiga planuojama 2015 m. rugsėjo mėn. IV krypties mokėjimo planas iki š. m. I ketvirčio pabaigos įgyvendintas 105 proc., todėl teigtina, kad lėšų įsisavinimas vyksta sklandžiai.

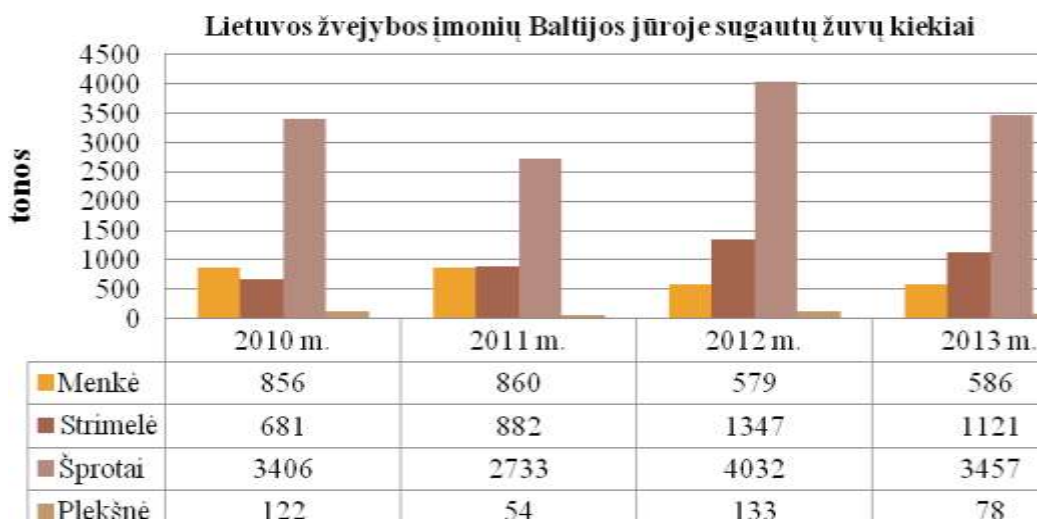
### **Žemės ūkio ministerijos veiksmai siekiant efektyviai panaudoti ES lėšas**

Siekiant efektyvesnio ir greitesnio LEADER vietos projektų (kuriuos dažniausiai įgyvendina kaimo bendruomenės ir kiti viešieji juridiniai asmenys) įgyvendinimo, mokėjimo prašymų vertinimo ir paramos išmokėjimo, būtina sudaryti galimybę pareiškėjui pasirinkti vieną iš projekto avansavimo būdų, t. y. išmokant fiksuoto dydžio avansą prieš pradėdant įgyvendinti projektą arba avansu apmokėti pareiškėjo pateiktas sąskaitas (sąskaitų apmokėjimo būdas), kai projektas ar jo dalis yra įgyvendinta. Taikant pastarąjį avanso išmokėjimo būdą, projekto vykdytojas gali organizuoti viešojo pirkimo procedūras visoms investicijoms ir pateikti vieną mokėjimo prašymą visai paramos sumai. Todėl 2012 m. lapkričio 21 d. EK buvo išsiųstas raštas dėl leidimo taikyti sąskaitų apmokėjimo būdą. EK atsakymas gautas 2013 m. sausio 8 d., kuriame EK neprieštarauja dėl sąskaitų apmokėjimo būdo taikymo LEADER kryptims. Šiuo metu atliekamos Programos keitimo procedūros.

### **ŽUVININKYSTĖ**

**Žvegyba Baltijos jūroje.** Lietuvai Baltijos jūroje skiriamos keturių rūšių žuvų – menkių, strimelių, šprotų ir lašių – žvegybos kvotos, tačiau pagal mūsų šalies žvejų žvegybos laimikį svarbiausios žuvys yra: menkės, strimelės, šprotai ir plekšnės.

2013 m. I ketvirtį Lietuvos žvegybos įmonės Baltijos jūroje (įskaitant priekrantę) sugavo 5345 t įvairių rūšių žuvų. Pagrindinę žvegybos laimikio Baltijos jūroje dalį sudarė: 3 457 t Baltijos šprotų (27,6 proc. skirtos kvotos), 1 121 t strimelių (42,5 proc. kvotos), 586 t menkių (15,2 proc. kvotos) ir 78 t upinių plekšnių.



Šaltinis. Žuvininkystės tarnyba prie Lietuvos Respublikos žemės ūkio ministerijos

**Žvegyba tolimuosiuose žvegybos rajonuose.** Pagrindiniai Lietuvos Respublikos žvegybos laivų tolimieji žvegybos rajonai – Vakarų Afrikos valstybių (Mauritanijos Islamo Respublikos ir Maroko Karalystės) išskirtinių ekonominių zonų vandenys, kuriuose žvejojama pagal dvišalius Europos Sąjungos ir šių trečiųjų šalių žuvininkystės partnerystės susitarimus; Svalbardo žvegybos rajonas (Norvegijos Karalystės išskirtinės ekonominės zonos vandenys), Pietų Ramusis vandenynas (už pakrančių valstybių išskirtinių ekonominių zonų ribų) (SPRFMO), Žvegybos šiaurės vakarų Atlante organizacijos (NAFO) ir Žvegybos šiaurės rytų Atlante komisijos (NEAFC) reguliuojami rajonai.

2013 m. I ketvirtį Mauritanijos Islamo Respublikos išskirtinės ekonominės zonos vandenyse žvejojo 2 Lietuvos Respublikos žvejybos laivai, sugauta 11 504 t pelaginių žuvų (daugiausia sardinėlių, stauridžių, ir afrikinių skumbrių). Europos Sąjungos ir Mauritanijos Islamo Respublikos žvejybos partnerystės susitarimo protokolo galiojimas baigėsi 2012 m. liepos 31 d., nuo 2012 m. liepos 26 d. dvejiems metams buvo parafuotas partnerystės tarp ES ir Mauritanijos susitarimo naujasis protokolas, kuriuo nustatomos ES laivams žvejybos galimybės. Pagal šį protokolą Lietuvai yra skirta pelagines žuvis žvejojantiems laivams – 70 658 t ir 44 žvejybos licencijos.

2013 m. NAFO reguliuojamame rajone Lietuvai skirta 96 t krevečių, 157 t menkių, 1 893 t jūros ešerių, 128 t kalmarų, 23 t juodųjų (Grenlandijos) paltusų ir 62 t rombinių rajų kvotų. 2013 m. I ketvirtį Lietuvos laivai šiame žvejybos rajone nežvejojo.

2013 m. NEAFC reguliuojamame rajone Lietuvai skirta 95 t skumbrių, 16 t juodųjų (Grenlandijos) paltusų, 86 t bukasnukių ilgauodegių grenadierių, 8 t melsvųjų molvų ir 19 t rombinių rajų kvotų. 2013 m. I ketvirtį Lietuvos laivai šiame žvejybos rajone nežvejojo.

2013 m. Svalbardo žvejybos rajone (Norvegijos išskirtinė ekonominė zona) Lietuvai skirtos 647 krevečių žvejybos dienos, per 2013 m. I ketvirtį šiame rajone sugauta 10 t krevečių. Pietų Ramiajame vandenyne Lietuvai buvo skirta 4 725 t Peru stauridžių kvota. 2013 m. I ketvirtį Lietuvos laivai šiame žvejybos rajone nežvejojo.

**Žvejybos laivynas.** 2013 m. kovo 31 d. į Žvejojančių jūrų vandenyse žvejybos laivų duomenų sistemą (kuri yra sudedamoji ES žvejybos laivyno registro dalis) buvo įtraukta 150 su Lietuvos Respublikos vėliava plaukiojančių laivų, kurių bendra talpa GT sudarė 36 656.7 t, o bendra variklių galia – 44 224.9 kW. Iš jų: 108 laivai, turintys teisę žvejoti Baltijos jūros priekrantėje, 32 laivai, turintys teisę žvejoti atviroje Baltijos jūroje, ir 10 laivų, turinčių teisę žvejoti tolimuosiuose žvejybos rajonuose.

**Žvejyba vidaus vandenyse.** Aplinkos ministro įsakymais nustatyti 2013 m. žvejybos vidaus vandens telkiniuose limitai paskirstyti naudotojams. Žvejybos įrankių Kuršių mariose limitai (iki 500 m. ilgio traukiamieji tinklai – 1 vnt., 40–45 mm akių dydžio statomieji tinklaičiai – 230 vnt., 70–80 mm akių dydžio statomieji tinklaičiai – 360 vnt., marinės gaudyklės su selektyviais intarpais – 223 vnt., stambiaakės gaudyklės (vartos) – 41 vnt., nėginių gaudyklės – 32 vnt., stintų gaudyklės – 67 vnt., pūgžlių ir dyglinių gaudyklės – 20 vnt., dreifuojamieji tinklai – 2 vnt.) paskirti 45 naudotojams.

Stintų žvejybos Nemuno žemupyje limitai (60 žvejybos vietų 105 tinklai) paskirstyti 23 naudotojams), ungurių žvejybos vietos 51 upelyje paskirtos 33 naudotojams. Iš viso 2013 m. žvejybos vidaus vandens telkiniuose limitai paskirti 85 naudotojams.

2013 m. I ketvirtį Kuršių mariose sugauta 115,1 t žuvų (36,2 t mažiau nei 2012 m. I ketvirtį). Pagrindinę laimikio dalį sudarė karšiai (59,4 t), kuojos (18,6 t), stintos (13,6 t) ir sterka (8,5).

Vykdamas Atleisčių nuo akcizo dyzelinių degalų, skirtų naudoti žemės ūkyje, taip pat tvenkinių ir kitų vidaus vandenų žuvininkystėje, įsigijimo taisyklių, patvirtintų Lietuvos Respublikos Vyriausybės 2003 m. vasario 3 d. nutarimu Nr. 145 (Žin., 2003, Nr. 14-544; 2011, Nr. 54-2601), 4 punkto reikalavimus, 62 žemės ūkio veiklos subjektams, kurie verčiasi žuvininkyste, išduotos pažymos apie 2013 m. leidžiamą įsigyti akcizais neapmokestinamų dyzelinių degalų kiekį. Žemės ūkio veiklos subjektams, kurie verčiasi žuvininkyste, 2013 m. leista įsigyti 1 354 359 litrus akcizais neapmokestinamų degalų.

**Žuvininkystės darbai.** Atsižvelgdama į mokslininkų rekomendacijas, turimos gamybinės bazės pajėgumus ir finansines galimybes, Žuvininkystės tarnyba prie Lietuvos Respublikos žemės ūkio

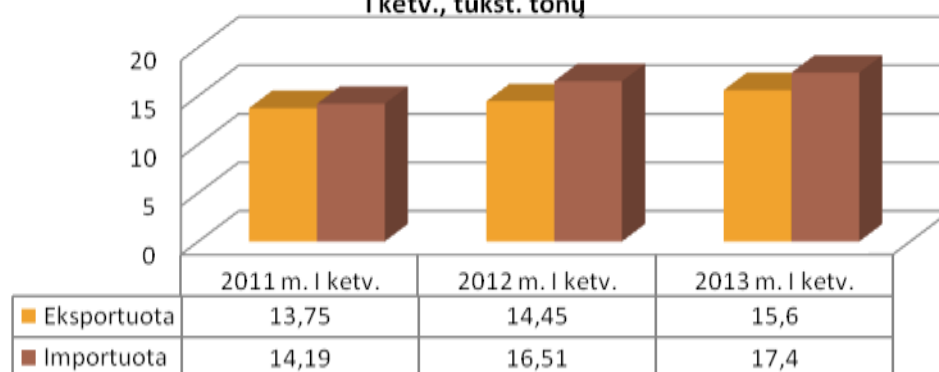
ministerijos parengė Žuvų ir vėžių įveisimo į valstybinius vandens telkinius, į kuriuos neišduodami leidimai naudoti žvejybos plotą, 2013 m. planą ir Valstybinį žuvų ir vėžių gaudymo žuvivaisai 2013 m. planą, kurie nustatyta tvarka buvo suderinti su Lietuvos Respublikos aplinkos ministerija ir patvirtinti Žemės ūkio ministro 2013 m. kovo 26 d. įsakymu Nr. 3D-227. Vadovaujantis Įveisimo programa 2013 m. į valstybinius vandens telkinius numatoma išleisti 25,98 mln. vnt. paaugintų žuvų mailiaus: 22,67 mln. vnt. – į ežerus, 2,01 mln. vnt. – į upes, 1,22 mln. vnt. – į vandens saugyklas. 2013 m. I ketvirtį įveisimo bei žuvų gaudymo darbai pradėti ir sėkmingai vykdomi – šiuo metu 540 tūkst. vnt. paaugintų vėgėlių jauniklių jau yra išleista į Nemuno žemupį.

**Pirminis žuvininkystės produktų pardavimas ir supirkimas.** Pagal ES bendrosios žuvininkystės politikos nuostatas, siekiant užtikrinti žuvų išteklių naudojimo apskaitą ir kontrolę, pirmą kartą po iškrovimo sugautos žuvys turi būti parduodamos registruotiems pirminiams žuvininkystės produktų supirkėjams, aukcione arba gamintojų organizacijoms. Supirkėjai Žuvininkystės tarnyboje prie Lietuvos Respublikos žemės ūkio ministerijos buvo pradėti registruoti 2005 m. Iš viso iki 2013 m. kovo 31 d. Lietuvoje buvo įregistruota 343 pirminių žuvininkystės produktų supirkėjų, o per tą patį laikotarpį išregistruoti 156 pirminiai žuvininkystės produktų supirkėjai. 2013 m. I ketvirtį įregistruoti 6 nauji pirminiai žuvininkystės produktų supirkėjai. Pirminio supirkimo ir pardavimo metu Lietuvoje dažniausiai parduodamos Lietuvos žvejybos įmonių Baltijos jūroje sugautos ir Klaipėdos uoste iškrautos žuvys. Dalis žvejybos įmonių (ypač žvejojančių tolimuosiuose žvejybos rajonuose) sugautas žuvis iškrauna ir parduoda ne Lietuvoje.

2013 m. I ketvirtį Lietuvoje iškrauta ir pateikta pirminiam pardavimui 543 t menkių (perskaičiavus į gyvąjį svorį), 43 t upinių plekšnių, 193 t strimelių, 121 t šprotų. Didžioji sugautų šprotų ir strimelių dalis, kaip ir ankstesniais metais, buvo iškrauta ir pirmą kartą parduota ne Lietuvoje.

**Užsienio prekyba.** 2013 m. I ketvirtį Lietuva iš viso eksportavo 15,6 tūkst. t žuvininkystės produktų už 165,52 mln. Lt ir importavo 17,4 tūkst. tonų už 159,9 mln. Lt.

Lietuvos užsienio prekyba žuvininkystės produktais 2011–2013 m.  
I ketv., tūkst. tonų



Šaltinis. Žemės ūkio informacijos ir kaimo verslo centras.

Daugiausia iš Lietuvos eksportuota surimi gaminių ir kitų paruoštų žuvų produktų. Daugiausia žuvininkystės produktų (pagal vertę) – už 58,28 mln. Lt buvo eksportuota į Vokietiją. Lietuvos užsienio prekybos žuvimis bei jų produktais balansas ir toliau išlieka teigiamas.

**Europos Sąjungos parama.** Tęsiant Lietuvos žuvininkystės sektoriaus 2007–2013 m. veiksmų programos (toliu – Veiksmų programa) įgyvendinimą, 2013 m. I ketvirtį buvo paskelbti 3 kvietimai teikti paramos paraiškas. Vertinamu laikotarpiu paramos paraiškų pateikta nebuvo.