

**ŽEMĖS IR MAISTO ŪKIO BŪKLĖS
2013 METŲ SAUSIO–BIRŽELIO MĖN. APŽVALGA**

Žemės ūkio produktų gamyba, supirkimas, kainos

Statistikos departamento išankstiniais duomenimis, 2013 m. sausio–birželio mėn., palyginti su 2012 m. sausio–birželio mėn., gyvulių ir paukščių (gyvojo svorio) paskersta 10 proc. daugiau, pieno primelžta 4 proc. mažiau, kiaušinių surinkta 15 proc. mažiau.

Žemės ūkio produktų gamyba ir supirkimas 2011-2013 m. sausio-birželio mėn., tūkst. t

	2011 m.	2012 m.	2013 m.	2013 m. palyginti su 2012 m., padidėjimas, sumažėjimas (-), %
G a m y b a				
Paskersta gyvulių ir paukščių (gyvojo svorio)	148	161	177	10
Primelžta pieno	770	801	769	-4
Surinkta kiaušinių, mln. vnt.	415	432	367	-15
S u p i r k i m a s				
Grūdai	285,0	514,7	551,8	7,2
Bulvės	13,4	22,7	23,2	2,2
Daržovės	18,8	28,2	26,9	-4,6
Vaisiai ir uogos	1,1	2,9	5,4	86
Gyvuliai ir paukščiai gyvojo svorio	106,6	115,1	128,4	11,6
skerdenos svorio	69,8	76,7	85,8	11,9
Iš jų: galvijai gyvojo svorio	33,2	33,5	34,0	1,5
kiaulės gyvojo svorio	26,5	29,5	37,4	26,8
paukščiai gyvojo svorio	46,7	52,1	57,0	9,4
Natūralus pienas	582,0	626,0	606,4	-3,1
Kiaušiniai, mln. vnt.	196,0	236,9	237	0,03

Šaltinis. Lietuvos statistikos departamentas.

Statistikos departamento duomenimis, 2013 m. sausio–birželio mėn. grūdų supirkta 551,8 tūkst. t arba 7,2 proc. daugiau, palyginti su 2012 m. sausio–birželio mėn. Gyvulių ir paukščių gyvojo svorio supirkta 128,4 tūkst. t (skerdenos svorio – 85,8 tūkst. t) arba 11,6 proc. daugiau, iš jų: kiaušių supirkta 26,8 proc. daugiau, paukščių – 9,4 proc. daugiau, galvijų supirkta 1,5 proc. daugiau nei pernai tuo pačiu laikotarpiu. Natūralaus pieno supirkta 606,4 tūkst. t arba 3,1 proc. mažiau.

2013 m. birželio mėn., palyginti su 2012 m. birželio mėn., žemės ūkio produktų supirkimo kainos padidėjo 7,7 proc. Įtakos tam turėjo padidėjusios gyvulių ir gyvulininkystės produktų bei augalininkystės produktų supirkimo kainos – atitinkamai 12 ir 3,1 proc.

Labiausiai pabrango šie gyvuliai ir gyvulininkystės produktai: paukščiai – 27,1 proc., natūralaus riebumo pienas – 26,9 proc., o atpigo kiaušiniai – 17,3 proc., galvijai – 5,3, kiaulės – 0,6 proc. Iš augalininkystės produktų padidėjo bulvių – 66,4 proc., ankštinių augalų – 21,2, daržovių – 14,8, kvietrugių – 14,1, avižų – 13,9, miežių – 5, rugių – 4,6, kviečių – 1,4 proc., o sumažėjo vaisių ir uogų – 21,3 proc., grikių – 20,5, rapsų sėklų – 6 proc. – supirkimo kainos.

Užsienio prekyba žemės ūkio ir maisto produktais

Statistikos departamento išankstiniais duomenimis, 2013 m. sausio–birželio mėn. iš Lietuvos eksportuota žemės ūkio ir maisto produktų už 7 505 mln. Lt (22,7 proc. daugiau nei per atitinkamą 2012 m. laikotarpį), importuota – už 6 224,4 mln. Lt (13 proc. daugiau). Teigiamas prekybos balansas 2013 m. sausio–birželio mėn. sudarė 1 280,6 mln. Lt ir, palyginti su 2012 m. tuo pačiu laikotarpiu, padidėjo 674,3 mln. Lt arba 2,1 karto.

Lietuvos užsienio prekyba žemės ūkio ir maisto produktais, mln. Lt

Rodikliai	2012 m. sausio–birželio mėn.	2013 m. sausio–birželio mėn.	2013 m. palyginti su 2012 m., padidėjimas, sumažėjimas (-), %	Žemės ūkio ir maisto produktų dalis visoje užsienio prekyboje, proc.	
				2012 m.	2013 m.
Eksportas	6 116,8	7 505,0	22,7	17,1	18,3
Importas	5 510,5	6 224,4	13,0	13,9	14,2
Balansas	606,3	1 280,6	2,1 k.	x	x

Šaltinis. Lietuvos statistikos departamentas.

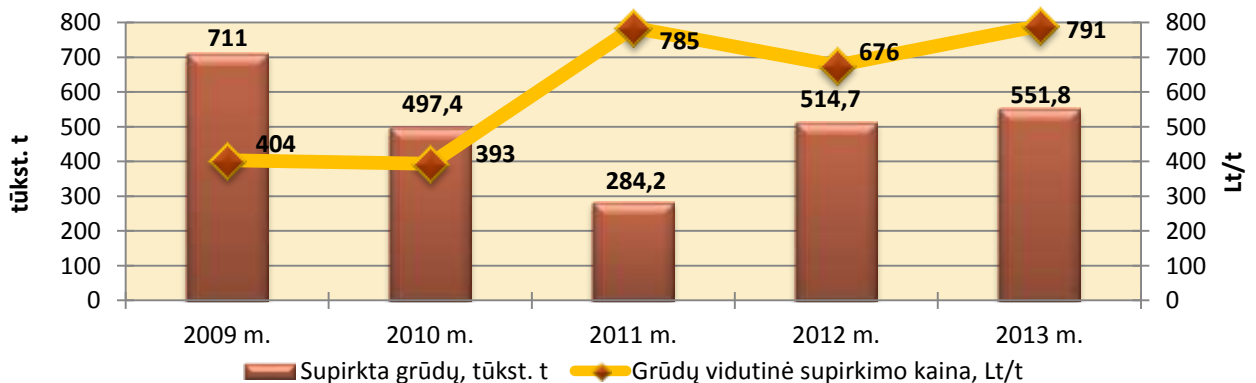
2013 m. sausio–birželio mėn. žemės ūkio ir maisto produktų eksportas sudarė 18,3 proc. viso prekių eksporto, o palyginti su atitinkamu 2012 m. laikotarpiu, jo dalis padidėjo 1,2 procentinio punkto. Importas sudarė 14,2 proc. viso importo, jo dalis padidėjo 0,3 procentinio punkto.

Grūdų sektorius

Statistikos departamento duomenimis, per 2013 m. sausio–birželio mėn. iš Lietuvos grūdų augintojų supirkta 551,8 tūkst. t įvairių rūšių grūdų ir 24,5 tūkst. t rapsų sėklų už 474,3 mln. Lt. Iš supirkto grūdų kiekio – 323,7 tūkst. t arba 58,7 proc., o rapsų sėklos – 13,9 tūkst. t arba 56,7 proc. yra ūkininkų ir šeimos ūkiuose išauginta žemės ūkio produkcija.

Palyginti su 2012 m. sausio–birželio mėn., šiais metais grūdų supirkta 7,2 proc. daugiau, o rapsų – 3,2 proc. mažiau.

Grūdų supirkimas ir supirkimo kainos sausio–birželio mėn.



Šaltinis. Lietuvos statistikos departamentas.

Per 2013 m. sausio–birželio mėn. iš Lietuvos eksportuota 962,5 tūkst. t javų grūdų ir rapsų, kurių vertė – 907,5 mln. Lt. Palyginti su praėjusiais metais, grūdų ir rapsų išvežimas padidėjo du kartus, o vertė – 1,7 karto.

Didžiausią eksportuotų grūdų dalį – 79 proc. arba 731 tūkst. t sudarė kviečiai, kurių vertė 681,8 mln. Lt. Pagrindinis Lietuvoje išaugintų kviečių pirkėjas buvo Iranas, nes šiai valstybei parduota beveik 0,5 mln. t kviečių, t.y. 68,2 proc. eksportuoto kviečių kiekio.

Per 2013 m. sausio–birželio mėn. į Lietuvą importuota 145,4 tūkst. t grūdų ir rapsų sėklų už 136,5 mln. Lt. Daugiausia šiais metais buvo įvežta kukurūzų – 93,5 tūkst. t (už 77,5 mln. Lt). Palyginti su 2012 m., grūdų ir rapsų importas sumažėjo 18,2 proc.

Taigi, kaip ir ankstesniais metais, prekybos grūdais ir rapsais balansas yra teigiamas, o eksportuotų grūdų ir rapsų vertė beveik septynis kartus viršija importuotų produktų vertę.

Lietuva ir šiais metais dalyvauja Maisto iš intervencinių atsargų tiekimo programoje labiausiai nepasiturintiems asmenims Bendrijoje.

VĮ Lietuvos žemės ūkio ir maisto produktų rinkos reguliavimo agentūra, kuri administruoja šią programą, informuoja, kad per 2013 m. I pusmetį maisto produktai į labdaros organizacijų sandėlius buvo tiekiami kovo ir gegužės mėn. Pirmųjų dviejų dalijimų metu labiausiai nepasiturintiems asmenims buvo paskirstyta 2,3 tūkst. t įvairių maisto produktų: kvietinių miltų, sausų pusryčių, trijų grūdų kruopų, rapsų aliejaus, makaronų, greito paruošimo makaronų, žirnių ir mėsos konservų. Paskirstytų maisto produktų vertė siekia beveik 8 mln. Lt.

2013 m. kovo mėn. į paramos gavėjų sąrašus buvo įtraukti 326 368 asmenys, o gegužės mėn. – 368 872 asmenys.

Mėsos sektorius

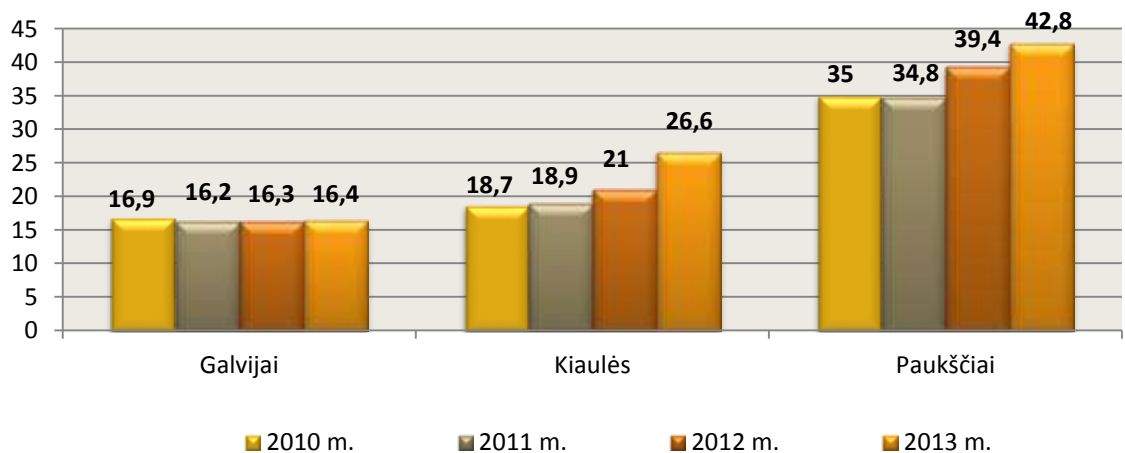
Žemės ūkio informacijos ir kaimo verslo centro Gyvulių registro duomenimis, 2013 m. liepos 1 d. Lietuvoje buvo laikoma 725 tūkst. galvijų arba 2 proc. daugiau nei prieš metus. Skerdimui skirtų vyresnių nei 12 mėn. amžiaus bulių buvo 13 proc. daugiau (54,8 tūkst.).

Statistikos departamento duomenimis, 2013 m. sausio 1 d. buvo auginama 807,5 tūkst. kiaulių, t. y. 2 proc. daugiau nei 2012 m. sausio 1 d., kai jų Lietuvoje buvo 790,3 tūkst.

Per 2013 m. I pusmetį Lietuvoje įmonių supirktas ir paskerstas gyvulių ir paukščių kiekis skerdenos svorio sudarė 85,8 tūkst. t (gyvojo sv. – 128,4 tūkst. t). Palyginti su 2012 m. I pusmečiu, supirkimas padidėjo apie 12 proc.

Galvijų skerdenos svorio supirkta 16,4 tūkst. t (gyvojo sv. – 34 tūkst. t) arba praktiškai tiek pat kiek ir 2012 m. I pusmetį. Kiaulių skerdenos svorio supirkta 26,6 tūkst. t (gyvojo sv. – 37,4 tūkst. t) arba 26 proc. daugiau nei pernai per I pusmetį. Paukščių skerdenos svorio supirkta 42,8 tūkst. t (gyvojo sv. – 57 tūkst. t) arba apie 9 proc. daugiau nei pernai tuo pačiu laikotarpiu.

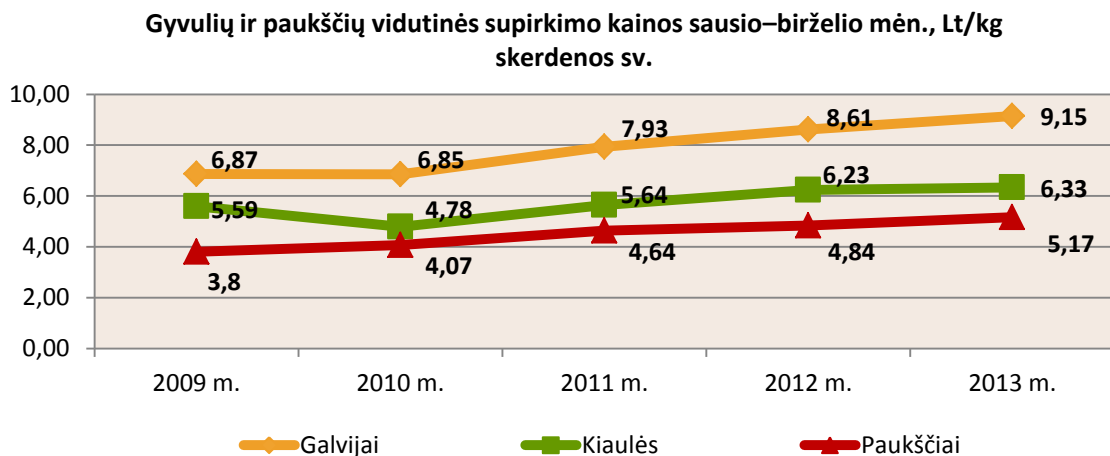
Supirkta ir paskersta gyvulių ir paukščių pagal rūšis sausio–birželio mėn., tūkst. t skerdenos sv.



Statistikos departamento duomenimis, 2013 m. I pusmetį Lietuvoje vidutinė galvijų supirkimo kaina buvo 9,15 Lt/kg – 6 proc. didesnė nei 2012 m. I pusmetį, kai vidutinė kaina buvo 8,61 Lt už skerdenos kilogramą. Lietuvoje už galvijus mokama kaina sudarė apie 80 proc. ES vidutinės kainos lygio.

Kiaulių vidutinė supirkimo kaina 2013 m. I pusmetį padidėjo 2 proc., palyginti su 2012 m. tuo pačiu laikotarpiu, ir buvo lygi 6,33 Lt už skerdenos kilogramą. Ši kaina praktiškai sutapo su vidutine ES kiaulienos kaina.

Paukščių skerdenėlių kaina 2013 m. I pusmetį padidėjo 7 proc., palyginti su 2012 m. tuo pačiu laikotarpiu, ir siekė 5,17 Lt/kg. Palyginti ją su vidutine paukštienos kaina ES, Lietuvoje ji buvo apie 15 proc. mažesnė.



Šaltinis. Lietuvos statistikos departamentas.

Šalies mėsos eksporto–importo balansas neigiamas. Per 2013 m. I pusmetį mėsos ir jos produktų iš Lietuvos buvo išvežta 55,9 tūkst. t. Palyginti su praeitų metų tuo pačiu laikotarpiu, eksportas padidėjo apie 17 proc. Tuo tarpu iš kitų šalių mėsos ir jos produktų į Lietuvą buvo įvežta 62,8 tūkst. t arba 4 proc. daugiau nei pernai per I pusmetį.

Per 2013 m. I pusmetį eksportuota 10,3 tūkst. t galvijienos arba praktiškai tiek pat, kaip ir pernai per tą patį laikotarpį. Apie 46 proc. galvijienos išvežta į Rusiją (4,7 tūkst. t), o likęs kiekis – į ES šalis (į Italiją – 1,2 tūkst. t, Olandiją – 0,9 tūkst. t). ES eksporto parama už į trečiąsias šalis išvežamą galvijieną bei veislinius galvijus vis dar lygi nuliui (nuo 2012 m. rugsėjo mėn.). Galvijienos importas visada buvo labai menkas. Ir nors per 2013 m. I pusmetį jis padidėjo 23 proc. (palyginti su 2012 m. I pusr.), sudarė tik 732 t. Daugiausia galvijienos buvo įvežama iš Latvijos ir Lenkijos.

Kiaulienos eksportas, kasmet buvęs labai nežymus, per 2013 m. I pusmetį padidėjo 43 proc. – eksportuota 7,2 tūkst. t kiaulienos. 35 proc. išvežta į ES šalis (daugiausia į Latviją), o likęs kiekis – į Rusiją (51 proc.), Baltarusiją. Gyvų kiaulių eksportas (dėl draudimo jas eksportuoti į Rusiją) ir šiemet išlieka sąlyginai nedidelis, nors ir didėja. 2013 m. I pusmetį, palyginti su 2012 m. tuo pačiu laikotarpiu, gyvų kiaulių eksportas padidėjo 36 proc. (išvežta 179 tūkst. kiaulių). Daugiausia buvo išvežta į Lenkiją (89 proc.) ir Latviją (10 proc.). Į abi šalis daugiausia buvo vežamos didesnio kaip 50 kg gyvojo svorio kiaulės.

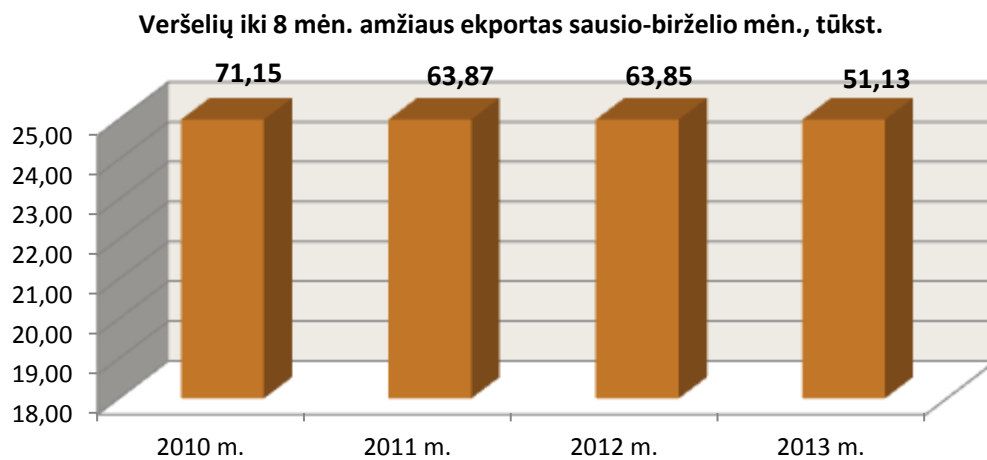
Esant nepakankamam (55 proc.) apsirūpinimui savos gamybos kiauliena vietinėje rinkoje, kiaulienos pasiūlos balansas atstatomas jos importu. 2013 m. I pusmetį kiaulienos importas buvo 8

proc. mažesnis nei 2012 m. I pusmetį ir siekė 28,3 tūkst. t. Beveik visa kiauliena buvo įvežama iš ES šalių: daugiausia iš Lenkijos (22 proc.), Vokietijos, Belgijos, Olandijos (po 21–20 proc.).

Per š. m. I pusmetį paukštienos eksportuota 21,9 tūkst. t arba 12 proc. daugiau, o jos importuota 16,6 tūkst. t arba 18 proc. didesnis kiekis, palyginti su tuo pačiu laikotarpiu pernai. Pagrindinės rinkos, į kurias buvo vežama paukščių mėsa: Latvija (26 proc.), Olandija (17 proc.), Rusija (12 proc.). Į Lietuvą daugiausia paukštiena buvo įvežama iš Lenkijos (67 proc.).

Dešrų ir panašių produktų iš mėsos importas sumažėjo 2 proc., palyginti su 2012 m. I pusmečiu, ir per š. m. I pusmetį jų buvo importuota 10,2 tūkst. t. Dešrų eksportas išaugo 27 proc. ir siekė 8,8 tūkst. t. Dešros įvežamos iš Lenkijos (55 proc.), Estijos (25 proc.), išvežamos – į Latviją (25 proc.), Rusiją (30 proc.).

ŽŪIKVC Gyvulių registro duomenimis, per 2013 m. I pusmetį iš Lietuvos išvežta 51,1 tūkst. veršelių arba 20 proc. mažiau nei pernai per tą patį laikotarpį.



Šaltinis. Žemės ūkio informacijos ir kaimo verslo centras.

Lietuvos apsirūpinimas sava galvijiena dėl ypač sumažėjusio vidaus vartojimo (tik 3,9 kg – 1 gyventojui) išaugo iki 294 proc., tačiau galvijienos pasiūlos pertekliaus nebuvo tik didelio eksporto dėka (60–70 proc. pagamintos galvijienos buvo eksportuojama). ES Komisija 2012 m. rugsėjo 20 d. reglamentu sumažino eksporto paramą už į trečiąsias šalis išvežamą galvijieną bei veislinius galvijus iki nulio, tačiau blogiausia žinia šalies augintojams ir perdirbėjams – laikinas galvijienos ir kiaulienos eksporto sustabdymas į Rusiją nuo š. m. liepos 15 d. Rusija informavo, kad prekybos apribojimai gali būti atšaukti, jei Lietuva imsis atitinkamų koregavimo veiksmų, atliks papildomus patikrinimus į Rusiją gyvūninę produkciją eksportuojančiose įmonėse ir pateiks informaciją apie rezultatus. Galvijienos eksporto apribojimas gali padaryti neigiamą įtaką galvijų supirkimo kainoms šalyje, ypač artėjant rudens sezonui, kai tradiciškai parduodama daugiau galvijų.

Gyvų galvijų išvežimas į Turkiją nuo 2011 m. gruodžio 1 d. vis dar uždraustas dėl visoje Turkijoje užfiksuotų snukio ir nagų ligos atvejų (išskyrus oro transportu). Tai kelia Lietuvos galvijų augintojų nepasitenkinimą, nes jie už išvežtus galvijus gaudavo didesnes supirkimo kainas, nei iš šalies skerdyklų, juo labiau, kad kitos ES šalys narės gyvų galvijų eksporto į Turkiją neapribojo.

Po tiek šalies, tiek ES kiaulininkystės sektorių lydėjusių sukrėtimų (kiaulių supirkimo kainų mažėjimas 2011 m. pradžioje, drastiškas pašarinių grūdų kainų kilimas, 2011 m. vasarą Lietuvoje užfiksuoti klasikinio kiaulių maro židiniai, priverstinio kiaulių utilizavimo nuostoliai, kiaulių išvežimo iš šalies sustabdymas iki 2011 m. spalio 31 d.), situacija sektoriuje stabilizavosi. Kadangi gyvų kiaulių eksportas į Rusiją vis dar uždraustas, jų daugiau išvežama į Lenkiją. Nauja grėsmė

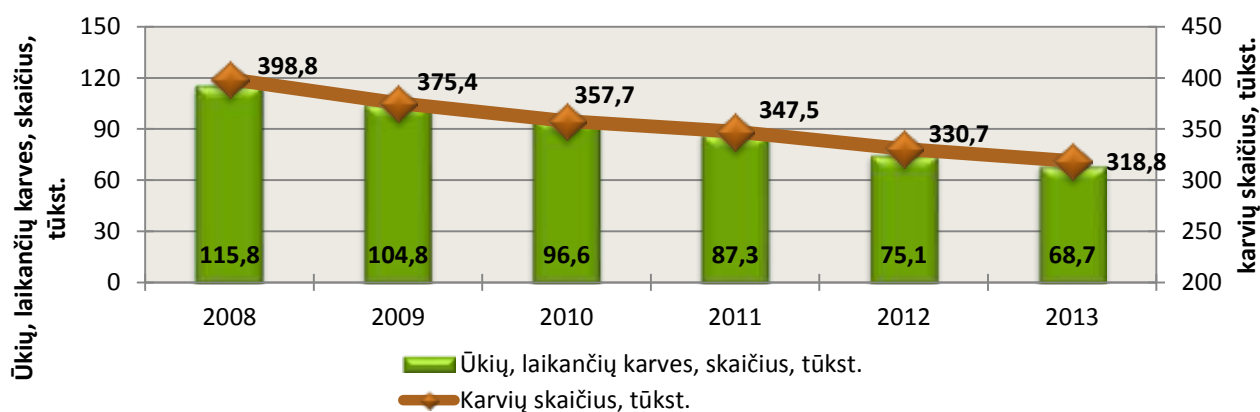
kiaulių augintojams – kaimyninėje Baltarusijoje ir toliau plintantis afrikinis kiaulių maras. Jam paplitus mūsų šalyje, kiaulių augintojams ilgam būtų užkirsta prekyba kiaulėmis ir kiaulienos produktais su kitomis šalimis.

Pieno sektorius

Karvių skaičius. Žemės ūkio informacijos ir kaimo verslo centro duomenimis, 2013-07-01 Lietuvoje buvo laikoma 318,8 tūkst. karvių. Karvių skaičius, palyginti su 2012-07-01, sumažėjo 3,6 proc. (11,9 tūkst.). Per mėnesį karvių skaičius padidėjo nežymiai – 0,3 proc. (850 karvių).

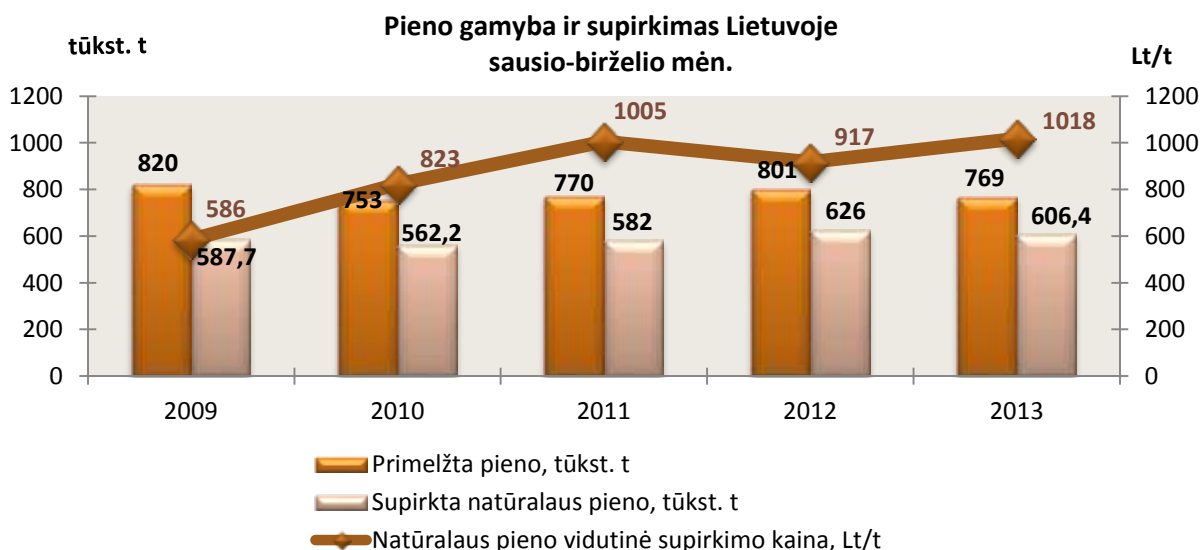
Ūkių skaičius. 2013-07-01 Lietuvoje buvo 69 tūkst. ūkių, kuriuose buvo laikomos karvės. Palyginti su praėjusių metų tuo pačiu laikotarpiu (2012-07-01), pieno ūkių sumažėjo 8,6 proc. (6,4 tūkst.). Ši sumažėjimą daugiausia nulėmė 1–2 karvių laikytojai. Minėtuoju laikotarpiu jų sumažėjo 5,5 tūkst.

Ūkių, laikančių karves, ir karvių skaičius 2008-2013 m. (liepos 1 d.)



Šaltinis. Žemės ūkio informacijos ir kaimo verslo centras.

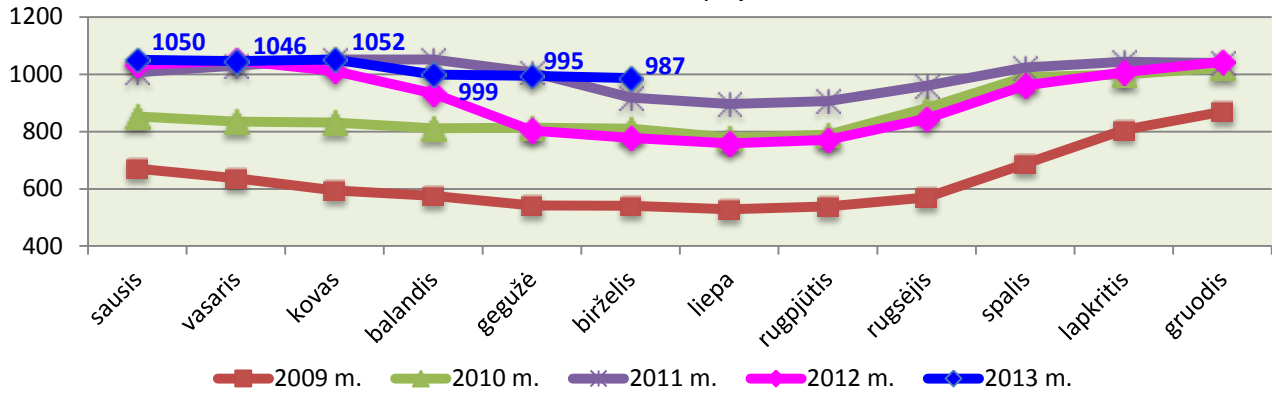
Pieno supirkimas. Per 2013 m. I pusmetį supirkta 606,4 tūkst. t natūralaus pieno, t. y. 3,1 proc. mažiau negu per tą patį praėjusių metų laikotarpį (626 tūkst. t).



Šaltinis. Lietuvos statistikos departamentas.

Pieno supirkimo kaina. 2013 m. pirmąjį pusmetį vidutinė pieno supirkimo kaina buvo 1 018 Lt/t, t. y. 11 proc. didesnė nei 2012 m. pirmąjį pusmetį (917 Lt/t).

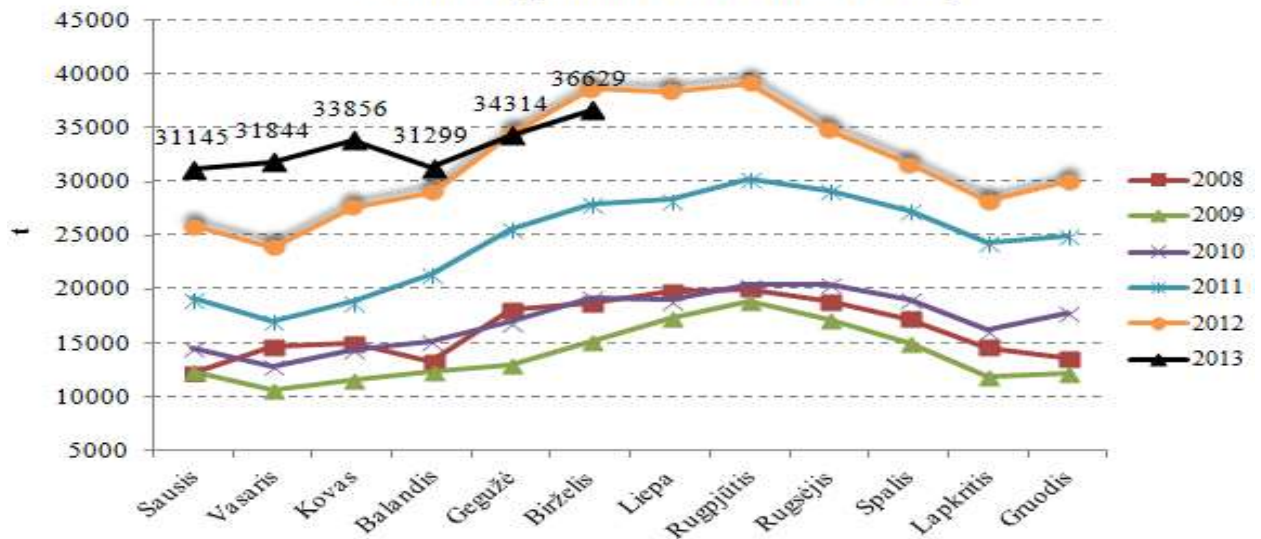
Vidutinė natūralaus pieno supirkimo kaina
2009–2013 m., Lt/t



Šaltinis. Lietuvos statistikos departamentas.

Žaliavinio pieno importas. Per šių metų I pusmetį importuota 199 tūkst. t pieno, t. y. 11 proc. daugiau nei per tą patį praėjusių metų laikotarpį. Žaliavinio pieno importas sudarė 23,4 proc. viso birželio mėn. perdirbto pieno Lietuvoje.

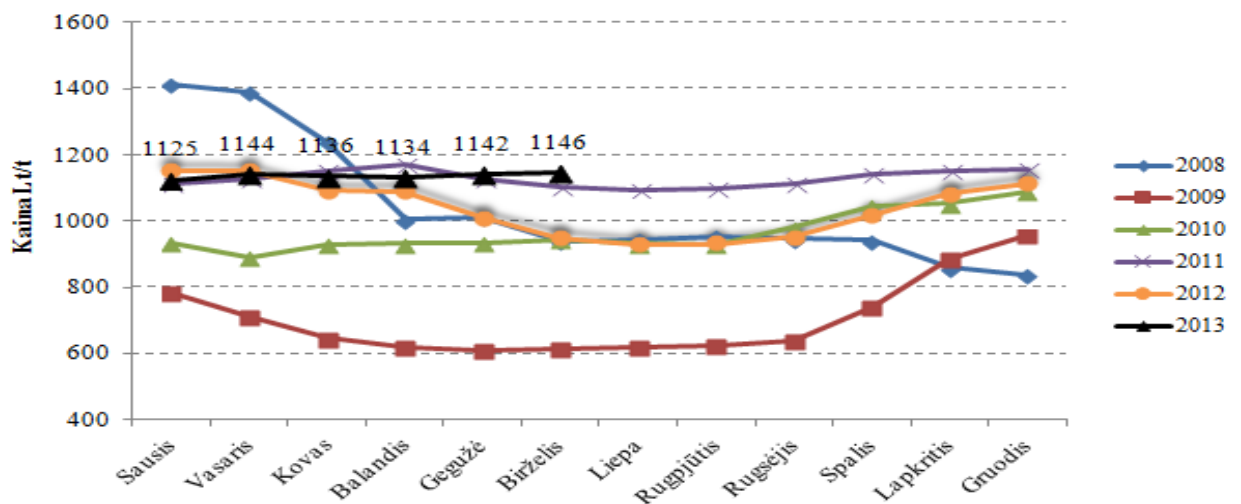
Pieno importas 2008–2013 metais, t



Šaltinis. Žemės ūkio informacijos ir kaimo verslo centras.

Lietuvos pieno perdirbimo įmonės už importuojamą žaliavinį pieną 2013 m. birželio mėn. mokėjo vidutiniškai 16,1 proc. daugiau negu už superkamą pieną Lietuvoje.

Importuoto pieno kaina 2008–2013 metais Lt/t

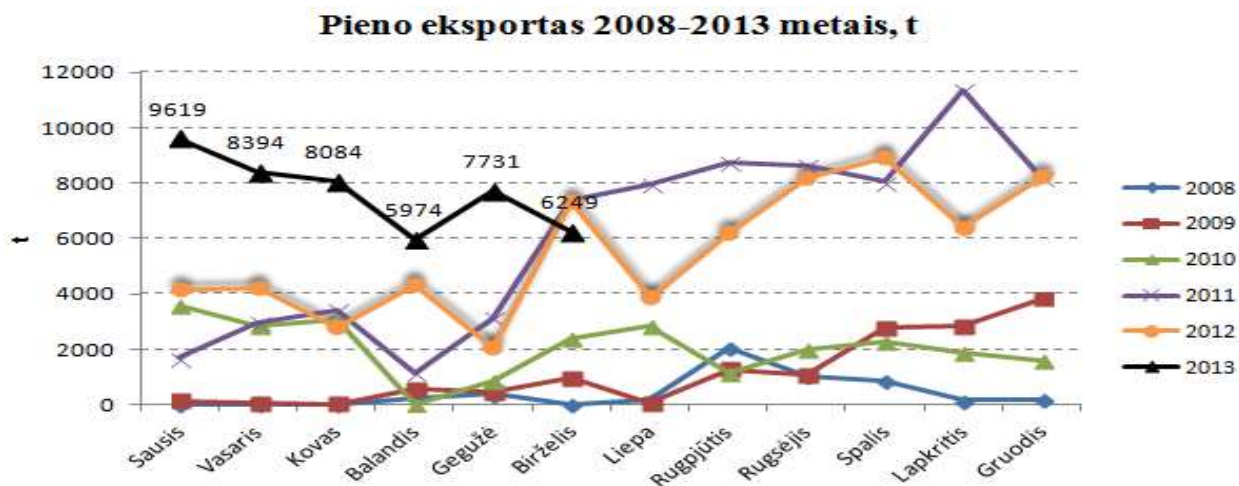


Šaltinis. Žemės ūkio informacijos ir kaimo verslo centras.

Žaliavinio pieno eksportas.

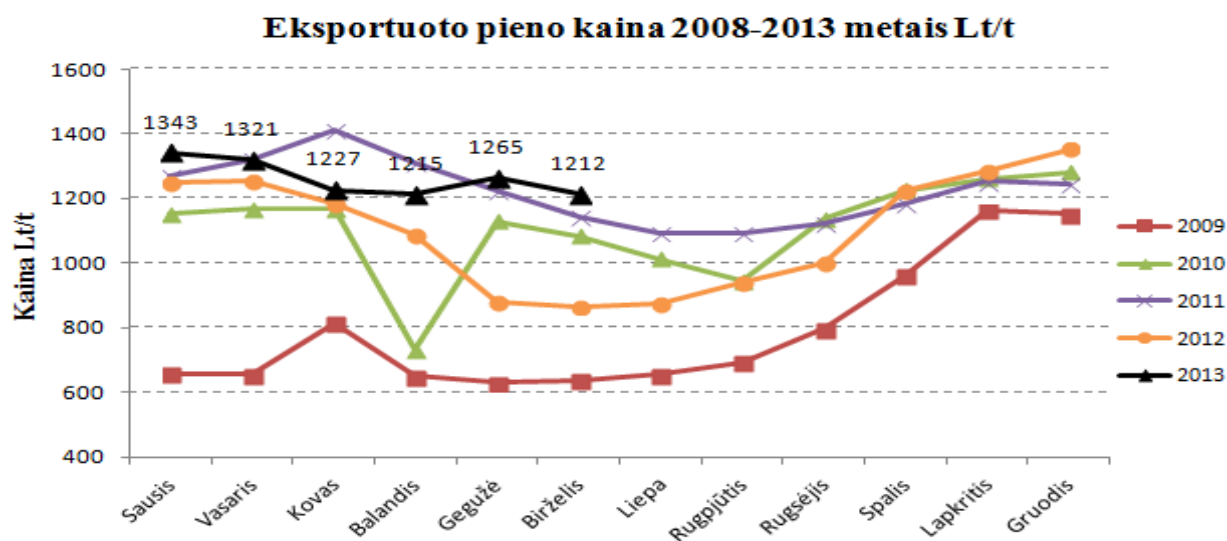
Per šių metų I pusmetį eksportuota 46 tūkst. t žaliavinio pieno, t. y. 1,8 karto daugiau nei per praėjusių metų tą patį laikotarpį.

Žalio pieno eksportas šių metų birželio mėn. sudarė 4,9 proc. nuo viso supirkto tą mėnesį pieno kiekio.



Šaltinis. Žemės ūkio informacijos ir kaimo verslo centras.

Lietuvos pieno gamintojams už eksportuotą pieną 2013 m. birželio mėn. buvo mokama 1 212 Lt/t, o t. y. 22,8 proc. daugiau nei gamintojams tą mėnesį buvo mokėta Lietuvoje.



Pieno gaminių gamyba.

2013 m. sausio–birželio mėn. Lietuvos pieno perdirbimo įmonės perdirbo 760 tūkst. t pieno, t. y. 2,7 proc. mažiau nei 2012 m. tuo pačiu laikotarpiu. Per minėtąjį laikotarpį pagaminta 238 tūkst. t pieno gaminių, t. y. 0,3 proc. mažiau.

Pieno gaminių pardavimai vidaus rinkoje ir eksportas.

2013 m. sausio–birželio mėn. Lietuvos perdirbimo įmonės pardavė produkcijos už 1,4 mlrd. Lt. Pardavimų pajamos minėtuoju laikotarpiu, palyginti su 2012 m. sausiu–birželiu, išaugo 6,1 proc. Pardavimai vidaus rinkoje sudarė 43 proc. visų pardavimų. Pajamų iš pardavimų vidaus rinkoje padidėjimą lėmė išaugęs pats pieno produktų pardavimas. 2013 m. I pusmečio parduotos produkcijos įmonių kainos buvo 9,3 proc. didesnės negu 2012 m. I pusmetį.

Per 2013 m. sausio–birželio mėn. iš Lietuvos eksportuota pieno produktų už 807 mln. Lt, t. y. 17,2 proc. daugiau nei tuo pačiu praėjusių metų laikotarpiu. 2013 m. I pusmečio pieno produktų eksporto kainos buvo apie 12 proc. didesnės negu 2012 m. pirmąjį pusmetį.

Maisto produktų ir gėrimų gamyba

Statistikos departamento išankstiniais duomenimis, 2013 m. sausio–birželio mėn., palyginti su 2012 metų tuo pačiu laikotarpiu, maisto produktų ir gėrimų pramonės šakų gamybos apimtys kito įvairiai: išaugo neapdoroto rapsų aliejaus, vaisių ir daržovių sulčių, degtinės ir likerio gaminių gamyba, o labiausiai mažėjo acto, margarino bei paruoštų arba konservuotų produktų iš daržovių ir vaisių gamyba.

Paruošti arba konservuoti produktai iš daržovių ir vaisių ir vaisių sultys. Paruoštų arba konservuotų su actu ar acto rūgštimi daržovių (išskyrus bulves), vaisių, uogų, riešutų ir kitų valgomųjų augalų dalių per 2013 m. sausio–birželio mėn. pagaminta 4,5 proc. mažiau, o parduota 6 proc. mažiau nei per 2012 m. tą patį laikotarpį. Nekoncentruotų pomidorų tyrių ir pastų gamyba sumažėjo net 49 proc., tačiau pardavimai Lietuvoje krito tik 4 proc. Kaip ir praėjusiais metais, nekonzervuotos pomidorų tyrės ir pastos neeksportuotos. 2013 m. sausio–birželio mėn. 24 proc. didėjo džemų, marmeladų, vaisių ar uogų drebučių, vaisių, uogų ar riešutų tyrių ir pastų, paruoštų verdant (išskyrus citrusinių vaisių, homogenizuotus produktus) gamyba. Analizuojamuoju laikotarpiu šių produktų pardavimai Lietuvoje išaugo vos 3 proc., o eksportas augo 1 proc.

Nekonzervuotų bet kurių vienos rūšies vaisių ir daržovių sulčių gamyba per 2013 m. sausio – birželio mėn. augo 111,5 proc., tačiau pardavimai mažėjo beveik 11 proc. Nepaisant to, šių sulčių eksportas analizuojamuoju laikotarpiu augo stipriai – net 110 proc. Per 2013 m. II ketvirtį nekonzervuotų apelsinų sulčių gamyba mažėjo 15,8 proc., o pardavimai didėjo beveik 6 proc. Analizuojamuoju laikotarpiu obuolių sulčių gamybos apimtys didėjo net 3 kartus, pardavimai Lietuvoje augo 60 proc., o eksportuota net 61 proc. obuolių sulčių daugiau.

Gėrimų pramonė. 2013 m. I pusmetį, palyginti su 2012 m. I pusmečiu, pagaminta 40 proc. daugiau spiritinių gėrimų, parduota 25 proc. daugiau, iš jų Lietuvoje – 20 proc. daugiau, eksportuota – 17 proc., t. y. 3,6 proc. daugiau. Pagaminta beveik 15 proc. daugiau putojančio vyno, realizuota 16 proc. daugiau, iš jo Lietuvoje – 28 proc. daugiau, eksportuota 8,3 proc. mažiau.

2013 m. I pusmetį, palyginti su 2012 m. I pusmečiu, pagaminta 47 proc. daugiau fermentuotų gėrimų, realizuota 44 proc. daugiau, iš to kiekio Lietuvoje realizuota 26 proc. daugiau. Palyginti su 2012 m. I pusmečiu, jų eksportas nuo 21 proc. sumažėjo iki 17 proc. Fermentuotiems gėrimams priskiriamos vaisių ir uogų vyno pagaminta 25 proc. daugiau, realizuota iš viso ir Lietuvoje 33 proc. daugiau, putojančių fermentuotų gėrimų pagaminta net 2,6 karto daugiau, realizuota 2,4 karto daugiau, iš to kiekio Lietuvoje – 2,2 karto daugiau. Tačiau sidro pagaminta 16 proc. mažiau, realizuota 14 proc. mažiau, iš to kiekio Lietuvoje – 26 proc. mažiau. Pagaminta 6,7 proc. mažiau alaus, jo realizuota 3,5 proc. mažiau, iš to kiekio Lietuvoje realizuota 8 proc. mažiau. Darytina išvada, kad sidro ir alaus gamybos, o ypač realizacijos Lietuvoje mažėjimą lėmė nuo 2013-01-01 įsigaliojusios Alkoholio kontrolės įstatymo nuostatos, draudžiančios Lietuvoje pardavinėti alų, alaus mišinius su nealkoholiniais gėrimais, sidrą ir alkoholinius kokteilius, supilstytus į didesnę nei vieno litro tarą bei didesnės kaip 7,5 proc. etilo alkoholio koncentracijos. Kadangi ši nuostata netaikoma fermentuotų gėrimų mišiniams ir fermentuotų gėrimų mišiniams su nealkoholiniais gėrimais, buvo pradėti gaminti tokie gėrimai. Putojančių fermentuotų gėrimų gamyba kitų fermentuotų gėrimų grupės gėrimų sąskaita padidėjo nuo 27 proc. iki 49 proc., o jų realizacija Lietuvoje padidėjo 2,2 karto.

2013 m. I pusmetį, palyginti su 2012 m. I pusmečiu, pagaminta 7 proc. daugiau natūralaus mineralinio vandens, realizuota 8,2 proc. daugiau (Lietuvoje realizuota tas pats kiekis). Apie 5 proc. mažiau pagaminta šaltinio vandens ir fasuoto geriamojo vandens, realizuota apie 10 proc. mažiau. Gaiviųjų gėrimų pagaminta 6,3 proc. mažiau, realizuota iš viso ir Lietuvoje – 7 proc. mažiau.

Pagaminta 3 proc. daugiau neskudinto salyklo, realizuota 2,7 proc. daugiau, tačiau iš to kiekio Lietuvoje realizuota 9 proc. mažiau, eksportuota 6,3 proc. daugiau. Pagaminta ir realizuota truputį mažiau

skrudinto salyklo, tačiau Lietuvoje jo realizuota 9,3 proc. daugiau, jo eksportas sumažėjo 5,3 proc. – nuo 44,9 proc. iki 39,6 proc.

Cukrus. Cukraus pardavimai. Per 2013 m. I pusmetį cukraus fabrikai pardavė 50 728 t baltojo cukraus: 28 809 t parduota Lietuvos vartotojams ir 21 919 t Europos Sąjungos vartotojams. Palyginti su 2012 m. I pusmečiu, Lietuvos cukraus fabriku bendri pardavimai sumažėjo 14 proc. Pardavimai į Lietuvos rinką padidėjo 30 proc., o į ES rinką sumažėjo 40 proc.

Cukraus kainos. 2013 m. I pusmečio vidutinė mažmeninė cukraus kaina buvo 4,08 Lt/kg, o vidutinė cukraus gamintojų cukraus pardavimo kaina – 2,53 Lt/kg. Palyginti su 2012 m. I pusmečio vidutinėmis cukraus kainomis, vidutinė mažmeninė cukraus kaina išliko ta pati, o vidutinė cukraus gamintojų kaina sumažėjo 8,7 proc.

Konditerijos gaminiai, duonos ir pyrago kepiniai. Miltinės ir cukrinės konditerijos gaminių gamyba bendrai per 2013 m. sausio–birželio mėn. sumažėjo labai nežymiai – vos 0,8 proc. Daugumos miltinės konditerijos gaminių pagaminta ir parduota mažiau: saldžių sausainių, išskyrus glaistytus šokoladu, pagaminta 33 proc., o parduota 30 proc. mažiau. Mažiau iškepta ir realizuota vaflių ir sausblynių, atitinkamai 14 proc. ir 11 proc. Nors meduolių su imbieru pagaminta 7 proc. mažiau, tačiau šių miltinės konditerijos gaminių parduota 2 proc. daugiau. 2013 m. sausio–birželio mėn. cukrinės konditerijos gaminių atskirų produktų grupių pagaminta ir parduota daugiau, palyginti su 2012 m. tuo pačiu laikotarpiu. Ypatingai stipriai augo šokoladinių konditerijos gaminių (išskyrus įdarytus, briketus, plytelių arba juostelių pavidalo šokoladinius sausainius ir saldinius) gamyba. Šių gaminių pagaminta 16 507 kg, kai tuo tarpu praėjusiais metais jų buvo pagaminta vos 100 kg. Pagal statistinius duomenis, visi šie šokoladiniai konditerijos gaminiai buvo eksportuoti. Analizuojamuoju laikotarpiu augo įdarytų šokolado gaminių, šokolado aromatą turinčios glazūros, gaminių su cukraus apvalkalu, guminukų bei saldainių iš cukraus ir sviesto gamyba, atitinkamai 75 proc., 17 proc., 27 proc., 26 proc. ir 15,6 proc. Baltojo šokolado gamyba mažėjo 24 proc. Statistikos departamento išankstiniais duomenimis, beveik visas Lietuvoje pagamintas baltasis šokoladas buvo eksportuotas.

Labai nežymiai kito duonos ir pyrago kepinų gamyba. 2013 m. I pusmetį duonos ir pyrago kepinų buvo iškepta 1,3 proc. mažiau nei 2012 m. tuo pačiu laikotarpiu. Ruginės duonos, kurios sudėtyje kvietinių miltų yra ne daugiau kaip 40 proc., gamyba sumažėjo 1,3 proc., o pardavimai – 0,24 proc., šios duonos buvo eksportuota 28 proc. mažiau, palyginti su 2012 m. I pusmečiu. Pyrago ir konditerijos gaminių, kitų kepinų, į kuriuos pridėta saldiklių, 2013 m. I pusmetį buvo pagaminta 1,9 proc. daugiau, parduota 2 proc. daugiau, palyginti su praėjusiais metais.

Kiti gaminiai. Acto gamyba per 2013 m. I pusmetį sumažėjo 16 proc., pardavimai – 4 proc., o jo eksportas augo 15 proc.

Majonezo per 2013 m. sausio–birželio mėn. pagaminta 14 proc. daugiau nei per 2012 m. tą patį laikotarpį. Gamybos padidėjimą sąlygojo padidėjęs majonezo pardavimas vietinėje rinkoje 13 proc.

Margarino gamyba per 2013 m. analizuojamąjį laikotarpį sumažėjo 10 proc.

Neapdoroto rapsų aliejaus per 2013 m. sausio–birželio mėn. pagaminta net 17 kartų daugiau, tačiau Lietuvoje parduota tik 3 proc. daugiau nei per 2012 m. tą patį laikotarpį.

Padidėjusią neapdoroto rapsų aliejaus gamybą lėmė dideli pardavimai Lenkijos rinkoje.

Pagrindinių maisto pramonės gaminių gamyba

Gaminių pavadinimas	Mato vnt.	Pagaminta sausio–birželio mėn.		2013 m. palyginti su 2012 m., padidėjimas, sumažėjimas (–), %
		2012 m.	2013 m.	
Paruošti arba konservuoti produktai iš daržovių ir vaisių (be sulčių ir pomidorų padažų)	tūkst. t	10,1	9,6	-4,9
Vaisių ir daržovių sultys	mln. l	3,2	5,1	59,4
Majonezas	tūkst. t	5,0	5,7	14
Margarinas	tūkst. t	6,3	5,7	-9,5
Neapdorotas rapsų aliejus	tūkst. t	1,8	3,4	88,8
Krakmolai (kviečių)	tūkst. t	-	-	-
Duona ir pyrago gaminiai	tūkst. t	71,4	70,5	-1,3
Cukrus	tūkst. t	-	-	-
Konditerijos gaminiai	tūkst. t	20,6	20,2	-1,9
Actas	tūkst. dal	300,5	251,6	-16,3
Degtinės ir likerio gaminiai	tūkst. dal alc 100%	371,1	525,7	41,7
Putojantis vynuogių vynas	tūkst. dal	151,3	173,4	14,6
Alus	mln. dal	15,5	14,6	-5,8
Natūralūs mineraliniai ir aeruoti vandenys	mln. dal	9,3	9,8	5,4
Nealkoholiniai gėrimai	mln. dal	9,2	9,2	nekito
Salyklas (neskrudintas)	tūkst. t	39,3	40,6	3,3

Šaltinis. Lietuvos statistikos departamentas.

Piliečių nuosavybės teisių į žemę, mišką ir vandens telkinius atkūrimas ir kitų žemės reformos darbų vykdymas Lietuvoje iki 2013 m. liepos 1 d.

Piliečių nuosavybės teisių į žemę atkūrimas kaimo vietovėse

Nuo žemės reformos pradžios (1991 m.) iki 2013 m. liepos 1 d. pateikta 783,05 tūkst. piliečių prašymų šalies kaimo vietovėse atkurti nuosavybės teises į 4,02 mln. ha turėtos žemės.

Iki 2013 m. liepos 1 d. priimti sprendimai 761,28 tūkst. piliečių atkurti nuosavybės teises į 3,976 mln. ha žemės, miško ir vandens telkinių. Tai sudaro net 98,93 proc. piliečių prašymuose nurodyto ploto, dėl kurio pateikti visi nuosavybės teisę įrodantys ir giminystės ryšį su turėtos žemės savininku patvirtinantys dokumentai (99,06 proc., įvertinus plotus, kurių negalima atkurti dėl pačių piliečių kaltės ar neveikimo).

Pagal 2013 m. liepos 1 d. patikslintus duomenis, kaimo vietovėse nuosavybės teises liko atkurti 21,77 tūkst. piliečių į 43,04 tūkst. ha žemės (iš jų negražinta natūra – 3,9 tūkst. piliečių į 9,6 tūkst. ha plotą), tačiau patvirtintuose žemės reformos žemėtvarkos projektuose jau suformuoti 8,74 tūkst. piliečių gražintinos žemės, miško sklypai 22,86 tūkst. ha plote ir šiuo metu vykdomi žemėtvarkos projektų įgyvendinimo darbai, rengiamos žemės sklypų kadastro dokumentų bylos dėl šios žemės įteisinimo ją turėjusiems piliečiams, taip pat šiuo metu rengiamuose projektuose projektuojami 6,34 tūkst. piliečių žemės sklypai 12,65 tūkst. ha plote, o 4,35 tūkst. piliečių artimiausiu metu rengiamuose projektuose numatoma atkurti nuosavybės teises į 7,21 tūkst. ha plotą.

Lietuvos Respublikos Vyriausybė 2010 m. spalio 26 d. protokolu Nr. 69 „Dėl piliečių nuosavybės teisių į žemę, mišką ir vandens telkinius atkūrimo spartinimo Vilniaus rajone“ pritarė Žemės ūkio ministerijos parengtam Piliečių nuosavybės teisių į žemę, mišką ir vandens telkinius atkūrimo spartinimo Vilniaus rajone priemonių planui, kuriame numatyta 2011 m. suformuoti

grąžintinos žemės sklypus 3,8 tūkst. piliečių (iš jų – 1,2 tūkst. grąžinant žemę natūra, 2,6 tūkst. – žemę perduodant nuosavybėn neatlygintinai), 2012 m. suformuoti grąžintinos žemės sklypus 3,2 tūkst. piliečių (iš jų – 0,2 tūkst. grąžinant žemę natūra, 3 tūkst. – žemę perduodant nuosavybėn neatlygintinai), o 2013 m. suformuoti grąžintinos žemės sklypus 0,6 tūkst. piliečių, žemę perduodant nuosavybėn neatlygintinai. Šiame Priemonių plane numatyta Vilniaus rajone 2012 m. baigti žemės grąžinimą natūra, o iš esmės visą piliečių nuosavybės teisių į žemę atkūrimo procesą užbaigti iki 2013 m. pabaigos.

Nacionalinės žemės tarnybos Vilniaus rajono skyriaus vedėjui buvo ir (ar) yra likę atkurti nuosavybės teises:

2010 m. spalio 1 d. – 7,6 tūkst. piliečių;

2011 m. spalio 1 d. – 7,2 tūkst. piliečių (skirtumas per metus 0,4 tūkst. piliečių*);

2012 m. spalio 1 d. – 4,4 tūkst. piliečių (skirtumas per metus 2,8 tūkst. piliečių*);

2013 m. sausio 1 d. – 4,3 tūkst. piliečių (skirtumas per ketvirtį 0,1 tūkst. piliečių*);

2013 m. balandžio 1 d. – 4,2 tūkst. piliečių (skirtumas per ketvirtį 0,1 tūkst. piliečių*);

2013 m. liepos 1 d. – 4,08 tūkst. piliečių (skirtumas per ketvirtį 0,12 tūkst. piliečių*);

*Pastaba. Vienam piliečiui gali būti priimami keli sprendimai atkurti nuosavybės teises, t. y. plotas, į kurį pilietis turi teisę atkurti nuosavybės teises, gali būti atkuriamas keliais sprendimais.

Pagal 2013 m. liepos 1 d. atnaujintą informaciją 4,08 tūkst. piliečių liko atkurti nuosavybės teises į 7,8 tūkst. ha plotą, iš jų: 1,07 tūkst. piliečių patvirtintuose žemės reformos žemėtvarkos projektuose (toliau – Projektai) suprojektuoti žemės sklypai 2,77 tūkst. ha plote; 2,14 tūkst. piliečių žemės sklypai yra ar bus projektuojami šiuo metu rengiamuose Projektuose (3,92 tūkst. ha plote), o dar 0,67 tūkst. piliečių laukia, kol bus paskelbtos naujos Projektų rengimo teritorijos (numatoma atkurti nuosavybės teises į 0,98 tūkst. ha plotą); 0,2 tūkst. piliečių dėl objektyvių priežasčių (vyksta teismai, ginčai dėl ribų ir t. t.) šiuo metu negalima atkurti nuosavybės teisių.

Piliečių nuosavybės teisių į žemę atkūrimas miestuose

Iki 2013 m. liepos 1 d. pateikta 51,81 tūkst. piliečių prašymų atkurti nuosavybės teises į 39,73 tūkst. ha žemės miestams iki 1995 m. birželio 1 d. priskirtose teritorijose.

Nuosavybės teisės į miestuose turėtą žemę atkurtos 78,87 proc. piliečių, pateikusių visus nuosavybės teisę įrodančius ir giminystės ryšį su turėtos žemės savininku patvirtinančius dokumentus, į 82,37 proc. ploto, nurodyto jų prašymuose.

Iki 2013 m. liepos 1 d. didžiuosiuose šalies miestuose bei kurortuose piliečių nuosavybės teisės į iki nacionalizacijos turėtą žemę atkurtos taip: Vilniaus m. – 40,3 proc.; Kauno m. – 74,33 proc.; Klaipėdos m. – 99,54 proc.; Marijampolės m. – 99,86 proc.; Telšių m. – 97,48 proc.; Šiaulių m. – 93,57 proc.; Panevėžio m. – 79,4 proc.; Druskininkuose – 88,59 proc. ir Palangoje – 68 proc. prašymuose nurodyto ploto.

Pagal 2013 m. liepos 1 d. būklę miestų teritorijose liko atkurti nuosavybės teisės 10,9 tūkst. piliečių į 7 tūkst. ha žemės plotą.

Priimti sprendimai dėl nuosavybės teisių atkūrimo

Nacionalinės žemės tarnybos prie Žemės ūkio ministerijos direktorius 2013 m. kovo 1 d. įsakymu Nr. 1P-(1.3)-87 patvirtino Nacionalinės žemės tarnybos prie Žemės ūkio ministerijos teritorinių padalinių 2013 m. žemės tvarkymo darbų planą bei įpareigojo Nacionalinės žemės tarnybos teritorinių padalinių vedėjus organizuoti žemės tvarkymo darbus atitinkamos savivaldybės teritorijoje ir užtikrinti plano įgyvendinimą.

2013 m. Žemės tvarkymo darbų plane numatyta priimti iš viso 23,056 tūkst. sprendimų dėl piliečių nuosavybės teisių į žemę atkūrimo kaimo vietovėje ir 6,510 tūkst. sprendimų dėl piliečių nuosavybės teisių į žemę atkūrimo miesto vietovėje.

Per 2013 m. II ketvirtį šalyje priimti 1 231 sprendimai atkurti nuosavybės teises kaimo vietovėje, tai sudaro 30,69 proc. 2013 m. II ketvirčio plano, bei 452 sprendimus atkurti nuosavybės teises miesto vietovėje, tai sudaro 32,03 proc. 2013 m. I ketvirčio plano.

Iš viso 2013 m. I pusmetį priimti 2 538 sprendimai atkurti nuosavybės teises šalies kaimo vietovėse ir 1 016 sprendimai – miestų teritorijose.

2013 m. Vilniaus rajono skyrius įpareigotas priimti 4 298 sprendimus dėl nuosavybės teisių atkūrimo kaimo vietovėje: I ketvirtį – 404 sprendimus; II ketvirtį – 454 sprendimus; III ketvirtį – 936 sprendimus; IV ketvirtį – 2 504 sprendimus.

Vilniaus rajono skyriuje 2013 m. II ketvirtį priimti 182 sprendimai dėl nuosavybės teisių atkūrimo (įvykdyta 40,09 proc. 2013 m. II ketvirčio plano).

2013 m. I pusmetį Vilniaus rajono skyriuje iš viso priimti 345 sprendimai.

Asmeniniam ūkiui suteiktos ir naudojamos žemės įteisinimas

Nacionalinės žemės tarnybos teritoriniai skyriai, siekdami patikslinti asmeninio ūkio žemės privatizavimo statistinius duomenis bei užtikrinti šių duomenų teisingumą, nustatyti likusių atlikti darbų kiekį vykdant žemės reformą ir išsiaiškinti esmines problemas, trukdančias sparčiam ir sklandžiam asmeninio ūkio žemės privatizavimo procesui, 2012 m. III ketvirtį pradėjo rinkti ir susisteminti vardinius duomenis, t. y. informacija apie asmeninio ūkio privatizavimą buvo renkama nurodant kiekvieno pareiškėjo vardą, pavardę, prašyme nurodytą pageidaujamą privatizuoti asmeninio ūkio žemės plotą ir prašymo tenkinimo stadiją, pvz., projektuojama, suprojektuota, žemės sklypo kadastro byla pateikta Nacionalinės žemės tarnybos teritoriniam skyriui ir t. t. Vardiniai duomenys baigti rinkti 2013 m. I ketvirtį.

Iki 2013 m. liepos 1 d. atlikta surinktų duomenų analizė ir patikslintas likęs asmeninio ūkio naudotojų, neprivatizavusių asmeninio ūkio žemės, skaičius bei neprivatizuotas asmeninio ūkio žemės plotas.

Patikslintais duomenimis, iki 2013 m. liepos 1 d. 257,14 tūkst. piliečių privatizavo iš viso 560 tūkst. ha teisės aktais asmeniniam ūkiui jiems suteiktos ir naudojamos žemės ūkio paskirties žemės, su 24,63 tūkst. piliečių sudarytos sutartys dėl 51,56 tūkst. ha valstybinės žemės nuomos, o 8,5 tūkst. šios žemės naudotojų parduodami ar išnuomojami žemės sklypai (14 tūkst. ha) įregistruoti Nekilnojamojo turto registre valstybės vardu. Privatizuota ir išnuomota, sudarant valstybinės žemės nuomos sutartis, asmeninio ūkio žemė sudaro 94,65 proc. naudojamos asmeninio ūkio žemės ploto.

Pagal 2013 m. liepos 1 d. būklę liko įteisinti 21,6 tūkst. asmeninio ūkio žemės naudotojų 34,59 tūkst. ha asmeninio ūkio žemės. 19,62 tūkst. piliečių asmeninio ūkio žemė dar neprivatizuota ir (ar) nesudarytos sutartys dėl šios žemės nuomos, tačiau žemės sklypai suformuoti patvirtintuose žemėtvarkos projektuose (33,92 tūkst. ha plote), atliekami žemėtvarkos projektų įgyvendinimo darbai ir rengiamos žemės sklypų kadastro bylos dėl asmeninio ūkio žemės įteisinimo, 0,5 tūkst. piliečių žemės sklypai yra ar bus projektuojami šiuo metu rengiamuose Projektuose (0,62 tūkst. ha plote), o dar 0,14 tūkst. piliečių laukia, kol bus paskelbtos naujos Projektų rengimo teritorijos (numatoma suformuoti asmeninio ūkio žemės sklypus 0,2 tūkst. ha plote); 0,5 tūkst. piliečių dėl objektyvių priežasčių (vyksta teismai, ginčai dėl ribų ir t. t.) šiuo metu negali įteisinti asmeninio ūkio žemės.

Pažymėtina, kad trečdaliui piliečių (6,45 tūkst.) asmeninio ūkio žemės sklypai suformuoti patvirtintuose žemėtvarkos projektuose (9,84 tūkst. ha plote) ir jų ribos pažymėtos Nekilnojamojo turto kadastro žemėlapyje, tačiau su šiais piliečiais nesudaromos valstybinės žemės pirkimo–pardavimo ar nuomos sutartys dėl pačių piliečių kaltės ar neveikimo (neatvyksta pasirašyti parengtų sutarčių projektų, nepateikia reikalingų dokumentų, neinformuoja apie pasikeitusią gyvenamąją vietą, kontaktus ir kt.)

Nacionalinės žemės tarnybos prie Žemės ūkio ministerijos direktoriaus 2013 m. kovo 1 d. įsakymu Nr. 1P-(1.3)-87 patvirtintame 2013 m. žemės tvarkymo darbų plane numatyta, kad Nacionalinės žemės tarnybos teritoriniai padaliniai per 2013 metus 6,16 tūkst. naudotojų įteisins asmeniniam ūkiui suteiktą ir naudojamą žemę, o 3,66 tūkst. naudotojų žemės sklypai bus įregistruoti Nekilnojamojo turto registre, arba jiems bus nutrauktos naudojimosi asmeninio ūkio žeme teisės.

2013 m. II ketvirtį 1,24 tūkst. asmeninio ūkio žemės naudotojų (89,52 proc. 2013 m. II ketvirčio plano) įteisinta naudojama asmeninio ūkio žemė, dar 0,43 tūkst. naudotojų (37,7 proc. 2013 m. II ketvirčio plano) žemės sklypai įregistruoti Nekilnojamojo turto registre arba jiems nutrauktos naudojimosi asmeninio ūkio žeme teisės.

Iš viso 2013 m. I pusmetį 2,71 tūkst. asmeninio ūkio žemės naudotojų įteisinta naudojama asmeninio ūkio žemė, 0,72 tūkst. naudotojų žemės sklypai įregistruoti Nekilnojamojo turto registre arba jiems nutrauktos naudojimosi asmeninio ūkio žeme teisės.

Valstybinės žemės ūkio paskirties žemės pardavimas

Iki 2013 m. liepos 1 d. 27,45 tūkst. fizinių ir juridinių asmenų, pageidaujančių kaimo vietovėse pirkti 442,37 tūkst. ha žemės, yra pateikę visus reikalingus dokumentus, patvirtinančius, kad turi pirmumo teisę įsigyti valstybinės žemės ūkio paskirties žemės, ar turi teisę į valstybės paramą šią žemę įsigyjant iš valstybės.

Iki 2013 m. liepos 1 d. fiziniai ir juridiniai asmenys iš valstybės įsigijo 238,45 tūkst. ha žemės ūkio paskirties žemės, tai sudaro 53,9 proc. viso asmenų prašymuose nurodyto ploto (56,05 proc. įvertinus plotus, kurių negalima parduoti dėl objektyvių priežasčių).

2013 m. II ketvirtį parduota 15,85 tūkst. žemės ūkio paskirties žemės.

Iš viso 2013 m. I pusmetį jau parduota 29,25 tūkst. ha žemės ūkio paskirties žemės.

Pagal 2013 m. liepos 1 d. atnaujintus duomenis, nepriimti sprendimai parduoti 9,9 tūkst. asmenų 215,42 tūkst. ha valstybinės žemės ūkio paskirties žemės, tačiau patvirtintuose žemės reformos žemėtvarkos projektuose valstybinės žemės ūkio paskirties žemės sklypai 99,34 tūkst. ha plote suprojektuoti 7,39 tūkst. piliečių. Šiuo metu rengiant žemės reformos žemėtvarkos projektus 1,36 tūkst. piliečių yra formuojami žemės sklypai 33,79 tūkst. ha plote, o 1,2 tūkst. piliečių numatyta suformuoti žemės sklypus 32,62 tūkst. ha plote, patvirtinus naujas žemės reformos žemėtvarkos projektų rengimo teritorijas.

2013 m. I pusmetį į valstybės biudžetą už parduotą visų paskirčių valstybinę žemę gauta 86,9 mln. Lt.

Lietuvos kaimo plėtros 2007–2013 m. Programos priemonių įgyvendinimas

Bendra informacija apie Programos įgyvendinimą

Lietuvos kaimo plėtros 2007–2013 m. programai (toliau – Programa) įgyvendinti 2007–2013 m. skirta 7,89 mlrd. Lt (iš jų 6,097 mlrd. Lt – ES lėšos). Programą sudaro 4 kryptys: I kryptis „Žemės, maisto ūkio ir miškininkystės sektoriaus konkurencingumo didinimas“, kuriai numatyta 3

442,2 mln. Lt (iš jų 2 592 mln. Lt – ES lėšos arba 42,5 proc. visų Programos ES lėšų), II kryptis „Aplinkos ir kraštovaizdžio gerinimas“ – 2 770,9 mln. Lt (iš jų 2 216,7 mln. Lt – ES lėšos arba 36,4 proc. visų Programos ES lėšų), III kryptis „Gyvenimo kokybė kaimo vietovėse ir kaimo ekonomikos įvairinimas“ – 905,8 mln. Lt (iš jų 681,9 mln. Lt – ES lėšos arba 11,2 proc. visų Programos ES lėšų) ir IV kryptis „Leader“ metodo įgyvendinimas“ (įgyvendinamos ir 3 krypties priemonės) – 464,4 mln. Lt (iš jų 371,5 mln. Lt – ES lėšos arba 6,1 proc. visų Programos ES lėšų). Programoje numatytai techninei pagalbai skirta 313 mln. Lt (iš jų 234,8 mln. Lt – ES lėšos arba 3,9 proc. visų Programos ES lėšų). Pagal Programos nuostatas metinės lėšos įsipareigojimams paskirstytos kiekvienai priemonei, priemonės veiklos sritims, sektoriams ir subsektoriams.

Nuo Programos įgyvendinimo pradžios iki 2013 m. I pusmečio pabaigos (2013-06-30) buvo organizuoti 240 kvietimų teikti paraiškas (per 2013 m. II ketvirtį – 19 kvietimų), gauta 791 416 paraiškų, kuriose prašoma paramos suma yra 8 594,1 mln. Lt (iš jų 6 580,5 mln. Lt – ES lėšos, arba 108 proc. visam laikotarpiui Programoje skirtų ES lėšų). Nuo Programos įgyvendinimo pradžios iki 2013 m. I pusmečio pabaigos pagal pateiktas paraiškas pasirašyta paramos sutarčių, kurių paramos suma sudaro 6 956,6 mln. Lt (iš jų 5 355,2 mln. Lt – ES lėšos, t. y. 88 proc. visam laikotarpiui Programoje skirtų ES lėšų), iš jų per šiuos metus II ketvirtį – 123,9 mln. Lt (iš jų 97,4 mln. Lt – ES lėšos). Nuo Programos įgyvendinimo pradžios iki 2013 m. I pusmečio pabaigos išmokėta 5 750,4 mln. Lt (iš jų 4 374,9 mln. Lt – ES lėšos, t. y. 72 proc. visų Programai skirtų ES lėšų).

Programos I krypties įgyvendinimas

Paraiškų surinkimas. Apibendrinant nuo 2007 iki 2013 m. I pusmečio pabaigos kvietimų teikti paraiškas pagal Programos I krypties priemones rezultatus, matyti, kad iki I pusmečio pabaigos pateiktos 126 667 paraiškos, kuriose prašoma paramos suma – 4 021,1 mln. Lt (iš jų 3 015,8 mln. Lt – ES lėšos, t. y. 116 proc. pagal šią kryptį visam laikotarpiui Programoje skirtų ES lėšų). Daugiausia paramos prašoma pagal investicines priemones „Žemės ūkio valdų modernizavimas“ (13 679 paraiškos, kuriose prašoma paramos suma – 2 014,5 mln. Lt), „Žemės ūkio produktų perdirbimas ir pridėtinės vertės didinimas“ (280 paraiškų, kuriose prašoma paramos suma – 695,7 mln. Lt) ir „Žemės ūkio ir miškininkystės plėtra ir pritaikymo infrastruktūra“ (363 paraiškos, kuriose prašoma paramos suma – 414,4 mln. Lt). Per II ketvirtį pagal pirmosios krypties priemones buvo gautos 7 195 paraiškos/mokėjimo prašymai, kuriose prašoma 30,9 mln. Lt (iš jų 23,2 mln. Lt – ES lėšos) paramos.

Sutarčių pasirašymas. Nuo Programos įgyvendinimo pradžios iki I pusmečio pabaigos pagal pateiktas paraiškas pasirašyta paramos sutarčių, kurių paramos suma sudaro 3 183,9 mln. Lt (iš jų 2 390 mln. Lt – ES lėšos, t. y. 92 proc. pagal šią kryptį visam laikotarpiui Programoje skirtų ES lėšų), iš jų per II ketvirtį – 29,6 mln. Lt (iš jų 22,3 mln. Lt – ES lėšos). Priemonėje „Jaunųjų ūkininkų įsikūrimas“ patikslinta (sumažinta) vienos sutarties vertė ir nebuvo pasirašyta naujų sutarčių, todėl per II ketvirtį pasirašytų sutarčių sumos neigiamos. Priemonėse „Žemės ūkio valdų modernizavimas“, „Miškų ekonominės vertės didinimas“ ir „Pusiau natūrinis ūkininkavimas“ buvo atsisakyta paramos už didesnę sumą nei patvirtinta, todėl šiose eilutėse atitinkamai pateiktos neigiamos reikšmės. I krypties 2013 m. II ketvirčio sutarčių pasirašymo planas įgyvendintas 101 proc.

Paramos išmokėjimas. II ketvirčio pabaigoje pagal pateiktas paraiškas yra išmokėta beveik 2 697,4 mln. Lt (iš jų 2 023,4 mln. Lt – ES lėšos, t. y. 78 proc. pagal šią kryptį visam laikotarpiui

Programoje skirtų ES lėšų), iš jų per II ketvirtį – 92,2 mln. Lt (iš jų 69,1 mln. Lt – ES lėšos). I krypties priemonėms skirtų lėšų mokėjimo planas įgyvendintas 105 proc.

Programos II krypties įgyvendinimas

Paraiškų surinkimas. Pagal Programos II krypties priemones nuo Programos įgyvendinimo pradžios iki I pusmečio pabaigos pateiktos 650 576 paraiškos, kuriose prašoma paramos suma yra 2 232,8 mln. Lt (iš jų 1 786,2 mln. Lt – ES lėšos, t. y. 81 proc. pagal šią kryptį visam laikotarpiui Programoje skirtų lėšų). Daugiausia paraiškų gauta pagal priemonę „Išmokos ūkininkaujantiems vietovėse su kliūtimis, išskyrus kalnuotas vietoves“ – 553 326 paraiškos, kuriose prašoma paramos suma – 1 186 mln. Lt. Pagal priemonę „Agrarinės aplinkosaugos išmokos“ pateiktos 76 304 paraiškos ir mokėjimo prašymai, kuriuose prašoma paramos suma – 870 mln. Lt.

Autorizuotos paraiškos ir pasirašytos sutartys. Pagal II krypties priemones nuo Programos įgyvendinimo pradžios iki 2013 m. I pusmečio pabaigos pripažinta tinkamų (autorizuota) paraiškų ir pasirašyta sutarčių, įskaitant tęstinius įsipareigojimus, kurių paramos suma sudaro 2 259,5 mln. Lt (iš jų 1 807,6 mln. Lt – ES lėšos, t. y. 82 proc. pagal šią kryptį visam laikotarpiui Programoje skirtų ES lėšų). Per II ketvirtį pagal priemones „Pirmas žemės ūkio paskirties žemės apželdinimas mišku“ ir „Pirmas ne žemės ūkio paskirties ir apleistos žemės ūkio paskirties žemės apželdinimas mišku“ 7 pareiškėjai atsisakė paramos. Iki II ketvirčio pabaigos II krypties sutarčių pasirašymo planas įgyvendintas 102 proc.

Lėšų išmokėjimas. Pagal II kryptį nuo Programos įgyvendinimo pradžios iki II ketvirčio pabaigos, įskaitant tęstinius įsipareigojimus, išmokėta 2 082,3 mln. Lt (iš jų 1 665,9 mln. Lt – ES lėšos, t. y. 75 proc. pagal šią kryptį visam laikotarpiui Programoje skirtų ES lėšų), iš jų per II ketvirtį – 77 mln. Lt (iš jų 61,6 mln. Lt – ES lėšos). II krypties priemonėms skirtų lėšų iki II ketvirčio pabaigos mokėjimo planas įgyvendintas 103 proc.

Programos III krypties įgyvendinimas

Paraiškų surinkimas. Pagal Programos III krypties priemones nuo Programos įgyvendinimo pradžios iki II ketvirčio pabaigos pateiktos 12 864 paraiškos, kuriose prašoma paramos suma yra 1 583,6 mln. Lt (iš jų 1 187,7 mln. Lt – ES lėšos, t. y. 174 proc. pagal šią kryptį visam laikotarpiui Programoje skirtų ES lėšų).

Sutarčių pasirašymas. Nuo Programos įgyvendinimo pradžios iki II ketvirčio pabaigos pasirašytos 8 397 paramos sutartys arba patvirtintos paramos paraiškos, kuriose paramos suma sudaro 768 mln. Lt (iš jų 576 mln. Lt – ES lėšos, t. y. 84 proc. pagal šią kryptį visam laikotarpiui Programoje skirtų ES lėšų). Per II ketvirtį pagal pirmąsias tris priemones pasirašytos 4 paramos sutartys arba patvirtintos paramos paraiškos, kuriose paramos suma sudaro 4,2 mln. Lt. Daugiausia pasirašytų sutarčių ir patvirtintų paraiškų (7 409) pagal priemonę „Kaimo atnaujinimas ir plėtra“, kurių paramos suma sudaro – 183,2 mln. Lt (iš jų 137,4 mln. Lt – ES lėšos, t. y. 80 proc. pagal šią priemonę visam laikotarpiui Programoje skirtų ES lėšų). Iki I pusmečio pabaigos III krypties sutarčių pasirašymo planas įgyvendintas 100 proc.

Lėšų išmokėjimas. Pagal III kryptį nuo Programos įgyvendinimo pradžios iki I pusmečio pabaigos išmokėta 399,5 mln. Lt (iš jų 299,6 mln. Lt – ES lėšos, t. y. 44 proc. pagal šią kryptį visam laikotarpiui Programoje skirtų ES lėšų). Per II ketvirtį išmokėta – 51 mln. Lt (iš jų 38,3 mln. Lt – ES lėšos), t. y. 5,6 proc. III krypties priemonėms skirtų lėšų iki I pusmečio pabaigos mokėjimo planas įgyvendintas 117 proc.

Programos IV krypties įgyvendinimas

Paraiškų surinkimas. Pagal Programos IV krypties priemones nuo Programos įgyvendinimo pradžios iki II ketvirčio pabaigos pateiktos 205 paraiškos, kuriose prašoma paramos suma yra 464,9 mln. Lt (iš jų 371,9 mln. Lt – ES lėšos, t. y. 100 proc. pagal šią kryptį visam laikotarpiui Programoje skirtų ES lėšų). Pagal priemonę „Tarpterritorinis ir tarptautinis bendradarbiavimas“ surinkta 81 paraiška, kuriose prašoma paramos suma – 14,9 mln. Lt.

Sutarčių pasirašymas. Pagal IV krypties priemones nuo Programos įgyvendinimo pradžios iki II ketvirčio pabaigos pasirašytos 156 paramos sutartys, kuriose patvirtinta paramos suma – 454,7 mln. Lt (iš jų 363,8 mln. Lt – ES lėšos, t. y. 98 proc. pagal šią kryptį visam laikotarpiui Programoje skirtų ES lėšų). Per II ketvirtį pasirašyta 13 paramos sutarčių už 2,3 mln. Lt. Visos sutarys pasirašytos pagal priemonę „Tarpterritorinis ir tarptautinis bendradarbiavimas“. Iki II ketvirčio pabaigos bendras IV krypties sutarčių pasirašymo planas įgyvendintas 99 proc.

Lėšų išmokėjimas. Pagal IV kryptį nuo Programos įgyvendinimo pradžios iki II ketvirčio pabaigos išmokėta 239,5 mln. Lt (iš jų 191,6 mln. Lt – ES lėšos, t. y. 52 proc. pagal šią kryptį visam programavimo laikotarpiui Programoje skirtų ES lėšų). Per II ketvirtį išmokėta 35,7 mln. Lt (iš jų 28,5 mln. Lt – ES lėšos), t. y. 7,7 proc. šiai kryptiai skirtų lėšų. Be to, projektai, pateikti pagal IV krypties priemones, yra tęstinio pobūdžio, t. y. preliminari šių projektų įgyvendinimo pabaiga planuojama 2015 m. rugsėjo mėn. IV krypties mokėjimo planas iki II ketvirčio pabaigos įgyvendintas 124 proc., todėl teigtina, kad lėšų įsisavinimas vyksta sklandžiai.

Žemės ūkio ministerijos veiksmai siekiant efektyviai panaudoti ES lėšas

Siekiant efektyviai įsisavinti ES lėšas II ketvirtyje ministro įsakymais buvo pratęsti paraiškų rinkimo terminai pagal priemones „Kaimo turizmo veiklos skatinimas“ ir „Kaimo atnaujinimas ir plėtra“ (planavimo būdu paraiškoms ir dėl asbestinių stogų dangos keitimo). Taip pat paskelbtas papildomas kvietimas teikti paraiškas pagal IV krypties priemonę „Tarpterritorinis ir tarptautinis bendradarbiavimas“.

Š. m. birželio 4 d. gautas Europos Komisijos pritarimas programos pakeitimams, pateiktiems 2012 m. spalio 23 d.

2013 m. birželio 20 d. Europos Komisijai buvo išsiųstas XII Programos pakeitimas, kuriame siūloma:

- perskirstyti Programos lėšas tarp priemonių, padidinant finansavimą priemonėms:
 - „Jaunųjų ūkininkų įsikūrimas“ (6,75 mln. Lt),
 - „Žemės ūkio valdų modernizavimas“ (86,98 mln. Lt),
 - „Žemės ūkio ir miškininkystės plėtra ir pritaikymo infrastruktūra“ – veiklai „Žemės ūkio vandentvarka“ (19,64 mln. Lt);
 - „Išmokos ūkininkaujantiems vietovėse su kliūtimis, išskyrus kalnuotas vietoves (mažiau palankios ūkininkauti vietovės)“ (133,05 mln. Lt);
 - „Natura 2000 išmokos ir išmokos susiję su Direktyva 2000/60/EC“ (1,5 mln. Lt);
 - „Natura 2000 išmokos (parama Natura 2000 miškų teritorijose)“ (1,1 mln. Lt);
 - „Kaimo atnaujinimas ir plėtra“ (8,94 mln. Lt).
- Atitinkamai sumažinti lėšas priemonėms:
 - „Profesinio mokymo ir informavimo veikla“ (8 mln. Lt);
 - „Ankstysis pasitraukimas iš prekinės žemės ūkio gamybos“ (43 mln. Lt);
 - „Naudojimosi konsultavimo paslaugomis“ (3,93 mln. Lt);

- „Žemės ūkio ir miškininkystės plėtra ir pritaikymo infrastruktūra“ – veiklai „Žemės ūkio konsolidacija“ (19,64 mln. Lt);
- „Pusiau natūrinis ūkininkavimas“ (21,79 mln. Lt);
- „Agrarinės aplinkosaugos išmokos“ (133,05 mln. Lt);
- „Pirmas žemės ūkio paskirties žemės apželdinimas mišku“ (18,54 mln. Lt);
- „Parama verslo kūrimui ir plėtrai“ (8,94 mln. Lt).

Kadangi iš II krypties perskirstoma 12,75 mln. Lt ES lėšų (15,94 mln. Lt iš viso), kurioje bendrojo finansavimo lėšos sudaro 20 proc., į I kryptį (17 mln. Lt iš viso), kurioje bendrojo finansavimo lėšos sudaro 25 proc., Programoje 2007–2013 m. laikotarpiui bendrojo finansavimo lėšos padidėja 1 062 500 Lt (papildomas nacionalinių lėšų poreikis).

- Susigrąžintas paramos paskolomis lėšas pagal priemones „Žemės ūkio valdų modernizavimas – parama paskolomis“ ir „Žemės ūkio produktų perdirbimas ir pridėtinės vertės didinimas – parama paskolomis“ perskirstyti šių priemonių („Žemės ūkio valdų modernizavimas“ ir „Žemės ūkio produktų perdirbimas ir pridėtinės vertės didinimas“) investicinei paramai.

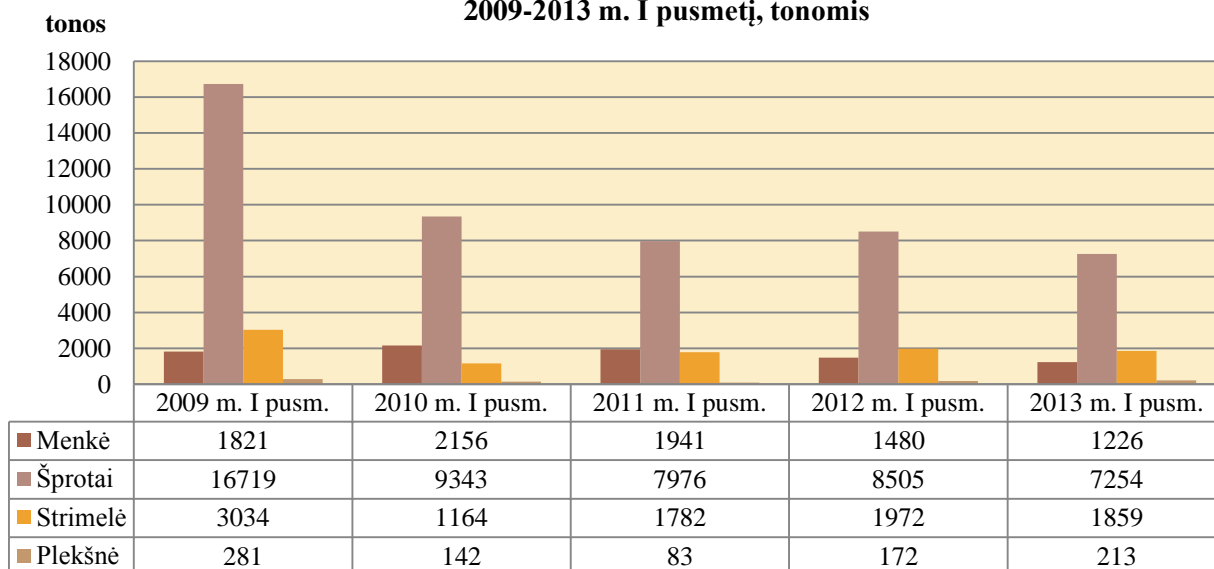
- Atsižvelgiant į siūlomus finansinius pakeitimus ir į priemonių įgyvendinimo pasiekimus, atitinkamai koreguojamos Programos rodiklių tikslinės reikšmės.

ŽUVININKYSTĖ

Žvejyba Baltijos jūroje. Lietuvai Baltijos jūroje skiriamos keturių rūšių žuvų – menkių, strimelių, šprotų ir lašių – žvejybos kvotos, tačiau pagal mūsų šalies žvejų žvejybos laimikį svarbiausios žuvys yra: menkės, strimelės, šprotai ir plekšnės.

Per 2013 m. I pusmetį Lietuvos žvejybos įmonės Baltijos jūroje (įskaitant priekrantę) sugavo 10 683 t įvairių rūšių žuvų. Pagrindinę žvejybos laimikio Baltijos jūroje dalį sudarė: 7 254 t Baltijos šprotų (kvotos panaudojimas 69 proc.), 1 859 t strimelių (kvotos panaudojimas 70,6 proc.), 1 226 t menkių (kvotos panaudojimas 31,1 proc.) ir 213 t upinių plekšnių. Palyginti su 2012 m. I pusmečiu, 2013 m. I pusmetį menkių buvo sugauta 17,2 proc. mažiau, strimelių – 6 proc. mažiau, šprotų 15 proc. mažiau, o upinių plekšnių – 24 proc. daugiau.

**Lietuvos žvejybos įmonių Baltijos jūroje sugautų žuvų kiekiai
2009-2013 m. I pusmetį, tonomis**



Žvejyba tolimuosiuose žvejybos rajonuose. Pagrindiniai Lietuvos Respublikos žvejybos laivų tolimieji žvejybos rajonai – Vakarų Afrikos valstybių (Mauritanijos Islamo Respublikos ir Maroko Karalystės) išskirtinių ekonominių zonų vandenys, kuriuose žvejojama pagal dvišalius Europos Sąjungos ir šių trečiųjų šalių žuvininkystės partnerystės susitarimus; Svalbardo žvejybos rajonas (Norvegijos Karalystės išskirtinės ekonominės zonos vandenys), Pietų Ramusis vandenynas (už pakrančių valstybių išskirtinių ekonominių zonų ribų) (SPRFMO), Žvejybos šiaurės vakarų Atlante organizacijos (NAFO) ir Žvejybos šiaurės rytų Atlante komisijos (NEAFC) reguliuojami rajonai.

2013 m. I pusmetį Mauritanijos Islamo Respublikos išskirtinės ekonominės zonos vandenyse žvejojo 3 Lietuvos Respublikos žvejybos laivai, sugauta 30 158 t pelaginių žuvų (daugiausia sardinėlių, stauridžių, ir afrikinių skumbrių). 2012 m. liepos 26 d. dvejiems metams buvo parafuotas partnerystės tarp ES ir Mauritanijos susitarimo naujasis protokolas, kuriuo nustatomos ES laivams žvejybos galimybės. Pagal šį protokolą Lietuvai yra skirta pelagines žuvis žvejojantiems laivams – 70 658 t ir 44 žvejybos licencijos.

Nuo 2010 m. pagal komercines licencijas buvo pradėta žvejoti Gvinėjos ir Senegalo išskirtinėse ekonominėse zonose. 2013 m. I pusmetį Lietuvos laivai Gvinėjos zonoje sugavo 1 961 t įvairių rūšių žuvų (daugiausia atlantinių kasabų, stauridžių, sardinėlių).

2012 m. vasario 28 d. baigėsi ES–Maroko Karalystės žuvininkystės partnerystės susitarimo protokolo galiojimas, naujasis protokolas parafuotas 2013 m. liepos 24 d., todėl Maroko išskirtinėje ekonominėje zonoje žvejyba nebuvo vykdoma.

2013 m. NAFO reguliuojamame rajone Lietuvai skirta 96 t krevečių, 157 t menkių, 1 893 t jūros ešerių, 128 t kalmarų, 23 t juodųjų (Grenlandijos) paltusų ir 62 t rombinių rajų kvotų. 2013 m. I pusmetį Lietuvos laivai šiame žvejybos rajone nežvejojo.

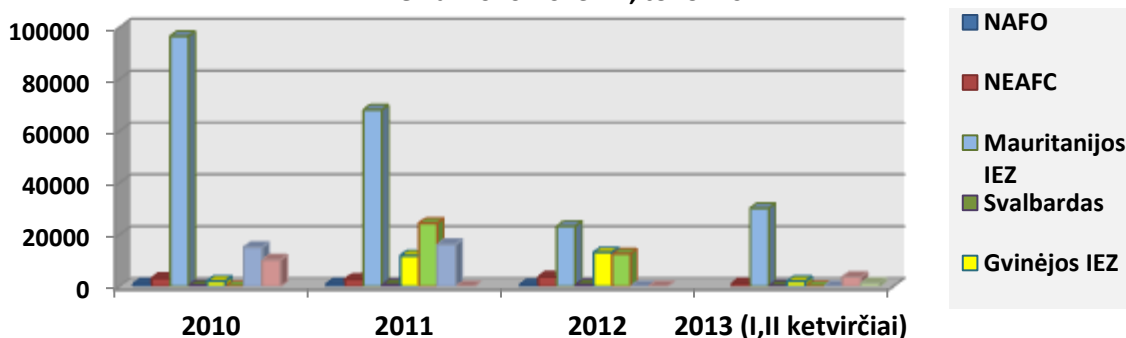
2013 m. NEAFC reguliuojamame rajone Lietuvai skirta 95 t skumbrių, 16 t juodųjų (Grenlandijos) paltusų, 86 t bukasnukių ilgauodegių grenadierių, 8 t melsvųjų molvų ir 19 t rombinių rajų kvotų. 2013 m. I pusmetį Lietuvos laivai šiame žvejybos rajone sugavo 1 160 t ešerių.

2013 m. Svalbardo žvejybos rajone (Norvegijos išskirtinė ekonominė zona) Lietuvai skirtos 647 krevečių žvejybos dienos, per 2013 m. I pusmetį šiame rajone sugauta 222 t krevečių.

Pietų Ramiajame vandenyne Lietuvos buvo skirta 12 223 t Peru stauridžių kvota. 2013 m. I pusmetį Lietuvos laivai šiame žvejybos rajone sugavo 3592 t įvairių rūšių žuvų, iš kurių 3 554 t sudarė stauridės.

2013 m. I pusmetį Šiaurės jūroje žvejo 2 Lietuvos Respublikos laivai, sugavo 1 305 t tobių.

Lietuvos žvejybos įmonių tolimuosiuose žvejybos rajonuose sugautų žuvų kiekiai 2010-2013 m., tonomis



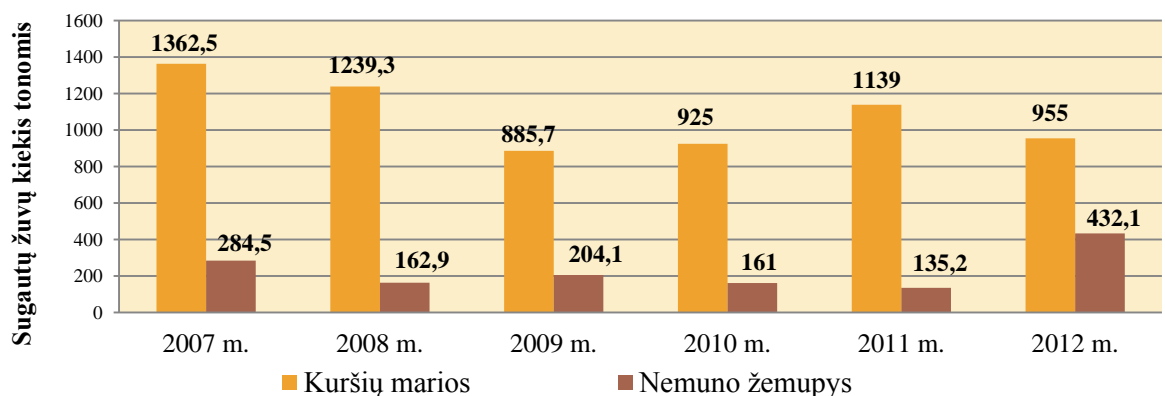
Žvejybos laivynas. 2013 m. birželio 30 d. į Žvejojančių jūrų vandenyse žvejybos laivų duomenų sistemą (kuri yra sudedamoji ES žvejybos laivyno registro dalis) buvo įtrauktas 151 su Lietuvos Respublikos vėliava plaukiojantis laivas, bendra laivų talpa GT sudarė 37 035,1 t, o bendra variklių galia – 44 995,97 kW. Iš jų: 108 laivai, turintys teisę žvejoti Baltijos jūros priekrantėje, 33 laivai, turintys teisę žvejoti atviroje Baltijos jūroje, ir 10 laivų, turinčių teisę žvejoti tolimuosiuose žvejybos rajonuose.

Žvejyba vidaus vandenyse. Aplinkos ministro įsakymais nustatyti 2013 m. žvejybos vidaus vandens telkiniuose limitai paskirstyti naudotojams. Žvejybos įrankių Kuršių mariose limitai (iki 500 m ilgio traukiamieji tinklai – 1 vnt., 40–45 mm akių dydžio statomieji tinklaičiai – 230 vnt., 70–80 mm akių dydžio statomieji tinklaičiai – 360 vnt., marinės gaudyklės su selektyviais intarpais – 223 vnt., stambiaakės gaudyklės (vartos) – 41 vnt., nėginių gaudyklės – 32 vnt., stintų gaudyklės – 67 vnt., pūgžlių ir dyglinių gaudyklės – 20 vnt., dreifuojamieji tinklai – 2 vnt.) paskirti 45 naudotojams.

Stintų žvejybos Nemuno žemupyje limitai (60 žvejybos vietų 105 tinklai) paskirstyti 23 naudotojams), ungurių žvejybos vietos 51 upelyje paskirtos 33 naudotojams. Žuvų sugavimo limitai nustatyti 10 ežerų (13 434,2 ha), seliavų žvejybos kvotos (14 2140 m. statomųjų tinklaičių) – 44 ežeruose, stintelių žvejybos kvotos (8 traukiamieji tinklai) – 8 ežeruose. Vandens telkinių plotas, kuriuose 2013 m. leidžiama specializuota seliavų ir stintelių žvejyba – 19 685 ha. Žvejybos kvotos ežeruose paskirtos 29 naudotojams. Iš viso 2013 m. žvejybos vidaus vandens telkiniuose kvotos paskirtos 103 naudotojams.

2013 m. sausio–gegužės mėn. Kuršių mariose sugauta 216,5 t žuvų. Pagrindinę laimikio dalį sudarė karšiai (76,8 t), kuojos (75,3 t), stintos (13,8 t), ešeriai (10,7 t) ir sterkai (10,7 t).

Žvejyba Kuršių mariose ir Nemuno žemupyje 2007–2012 m.



Šaltinis. Žuvininkystės tarnyba prie Lietuvos Respublikos žemės ūkio ministerijos

Žuvivaisos darbai. Atsižvelgdama į mokslininkų rekomendacijas, turimos gamybinės bazės pajėgumus ir finansines galimybes, Žuvininkystės tarnyba prie Lietuvos Respublikos žemės ūkio ministerijos parengė Žuvų ir vėžių įveisimo į valstybinius vandens telkinius, į kuriuos neišduodami leidimai naudoti žvejybos plotą, 2013 m. planą ir Valstybinį žuvų ir vėžių gaudymo žuvivaisai 2013 m. planą, kurie nustatyta tvarka buvo suderinti su Aplinkos ministerija ir patvirtinti Žemės ūkio ministro 2013 m. kovo 26 d. įsakymu Nr. 3D-227. Vadovaujantis Įveisimo programa 2013 m. į valstybinius vandens telkinius numatoma išleisti 25,98 mln. vnt. paaugintų žuvų mailiaus: 22,67 mln. vnt. – į ežerus, 2,01 mln. vnt. – į upes, 1,22 mln. vnt. – į vandens saugyklas.

2013 m. I pusmetį įveisti žuvų kiekiai:

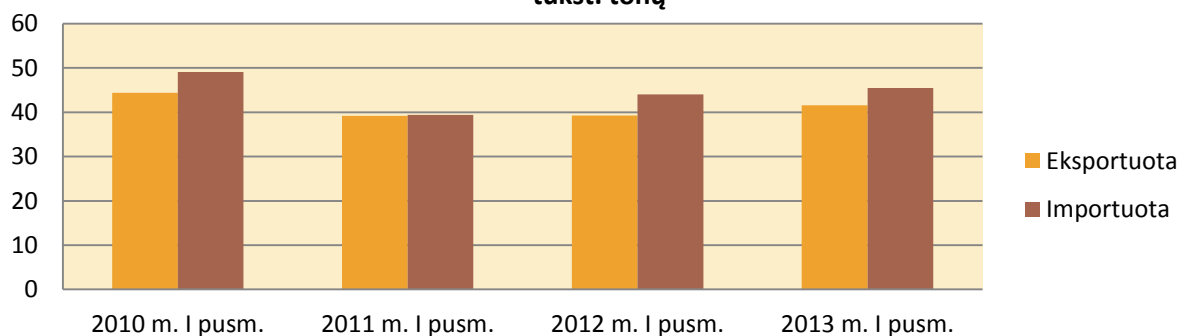
Eil. Nr.	Žuvų ir vėžių rūšys	Žuvų ir vėžių amžius	Planas, tūkst. vnt.	Įveista per I pusm. tūkst. vnt.
1.	Lašišos	<i>0p</i>	195	218
		<i>1</i>	10	10,3
2.	Šlakiai	<i>0p</i>	190	190
		<i>1</i>	10	10,1
3.	Margieji upėtakiai	<i>0p</i>	175	183
4.	Aštriašnipiai eršketai	<i>0+</i>	6	
		<i>1</i>	-	0,42
		<i>1+</i>	0,43	
5.	Kiršliai	<i>0+</i>	5	
6.	Vištyčio sycai	<i>0p</i>	300	300
		<i>0+</i>	70	
7.	Platelių sycai	<i>0p</i>	315	315
8.	Seliavos	<i>0</i>	17 200	17 200
9.	Plačiažnypliai vėžai	<i>0p</i>	7	
10.	Siauražnypliai vėžai	<i>Įv. (perkėlimas)</i>	-	
11.	Unguriai	<i>Stikl.</i>	1377	1 197
		<i>0p</i>	349	103
12.	Starkiai	<i>0p</i>	1430	1 200
		<i>0+</i>	45	
13.	Vėgėlės	<i>0p</i>	300	540
14.	Lydekos	<i>0p</i>	4150	3 850
		<i>0+</i>	59	
		<i>1</i>	0,3	0,3
15.	Šamai	<i>0p</i>	70	86,15
		<i>0+</i>	20	
16.	Lynai	<i>1+</i>	8	
		<i>Įv.</i>	30	
17.	Paprastieji karosai	<i>0+</i>	10	
Iš viso (tik su ungurių stikl.)			25 982,73	25 438,27
Iš jų paaugintų jauniklių				7 041,27

Pirminis žuvininkystės produktų pardavimas ir supirkimas. Pagal ES bendrosios žuvininkystės politikos nuostatas, siekiant užtikrinti žuvų išteklių naudojimo apskaitą ir kontrolę, pirmą kartą po iškrovimo sugautos žuvys turi būti parduodamos registruotiems pirminiams žuvininkystės produktų supirkėjams, aukcione arba gamintojų organizacijoms. Supirkėjai Žuvininkystės tarnyboje prie Lietuvos Respublikos žemės ūkio ministerijos buvo pradėti registruoti 2005 m. Iš viso iki 2013 m. liepos 1 d. Lietuvoje buvo įregistruota 349 pirminių žuvininkystės produktų supirkėjų, o per tą patį laikotarpį išregistruoti 134 pirminiai žuvininkystės produktų supirkėjai. 2013 m. I pusmetį įregistruota 14 naujų pirminių žuvininkystės produktų supirkėjų. Pirminio supirkimo ir pardavimo metu Lietuvoje dažniausiai parduodamos Lietuvos žvejybos įmonių Baltijos jūroje sugautos ir Klaipėdos uoste iškrautos žuvys. Dalis žvejybos įmonių (ypač žvejojančių tolimuosiuose žvejybos rajonuose) sugautas žuvis iškrauna ir parduoda ne Lietuvoje.

Lietuvoje per 2013 m. I pusmetį pirminiam pardavimui pateikta 1 140 t menkių (perskaičiavus į gyvą svorį), 127 t upinių plekšnių, 229 t strimelių, 132 t šprotų. Didžioji dalis sugautų šprotų ir strimelių, kaip ir ankstesniais metais, buvo iškrauta ir pirmą kartą parduota ne Lietuvoje.

Užsienio prekyba. Preliminariais Žemės ūkio informacijos ir kaimo verslo centro duomenimis, 2013 m. I pusmetį Lietuva iš viso eksportavo 41,6 tūkst. t žuvininkystės produktų už 436,4 mln. Lt ir importavo 45,5 tūkst. t (1,5 tūkst. t daugiau nei 2012 m.) už 408,5 mln. Lt. Daugiausia žuvininkystės produktų (pagal vertę) – už 144 mln. Lt buvo eksportuota į Vokietiją. Žuvininkystės produktų eksporto–importo balansas ir toliau išlieka teigiamas.

Lietuvos užsienio prekyba žuvininkystės produktais 2010 –2013 m. I pusr., tūkst. tonų



Šaltinis. Žemės ūkio informacijos ir kaimo verslo centras.

Žuvų perdirbimo sektorius. Preliminariais Žemės ūkio informacijos ir kaimo verslo centro duomenimis, 2013 m. I pusmetį žuvų perdirbimo įmonėse buvo pagaminta 39 633 t produkcijos, kurios vertė – 284,8 mln. Lt.

Europos Sąjungos parama. Tęsiant Lietuvos žuvininkystės sektoriaus 2007–2013 m. veiksmų programos (toliau – Veiksmų programa) įgyvendinimą, 2013 m. I pusmetį buvo paskelbti 7 kvietimai teikti paramos paraiškas (neskaičiuojant kvietimų teikti paramos paraiškas pagal žuvininkystės regionų vietos plėtros strategijas), gauta 11 paramos paraiškų.

Per 2013 m. I pusmetį skirta ir išmokėta parama, tūkst. Lt

Eil. Nr.	Veiksmų programos kryptis, priemonė, veiklos sritis	Išmokėta paramos suma, tūkst. Lt	Pasirašyta sutarčių/patvirtintų paraiškų, kai sutartis nepasirašoma	
			Vnt.	Vertė, tūkst. Lt
1.	I kryptis. Priemonė „Laivų žvejybos veiklos nutraukimas visam laikui“	0	0	0
2.	I kryptis. Priemonė „Laikinas žvejybinės veiklos nutraukimas“	0	0	0
3.	I kryptis. Priemonė „Žvejybos laivų modernizavimas“	0	2	34
4.	I kryptis. Priemonė „Socialinio ir ekonominio pobūdžio priemonės“	0	0	0
5.	II kryptis. Priemonė „Akvakultūra“	7.144	1	171
6.	II kryptis. Priemonė „Žvejyba vidaus vandenyse“	898	1	1.655
7.	II kryptis. Priemonė „Žuvininkystės ir akvakultūros produktų perdirbimas ir rinkodara“	9.481	0	0
8.	III kryptis. Priemonė „Žvejybos uostai, prieplaukos, iškrovimo vietos“	0	0	0
9.	III kryptis. Priemonė „Kolektyviniai veiksmai“	3.233	1	496
10.	III kryptis. Priemonė „Vandens faunos ir floros apsaugai ir plėtojimui skirtos priemonės“	562	1	1.255
11.	III kryptis. Priemonė „Bandomieji projektai“	74	0	0
12.	IV kryptis. Priemonė „Tvari žuvininkystės regionų plėtra“	1.849	28	5.111
13.	V kryptis. Priemonė „Techninė parama“	1.497	0	0
	IŠ VISO:	24.739	34	8.725

