

prekybos balansas sudarė 591,7 mln. Lt ir, palyginti su tuo 2010 m. pačiu laikotarpiu, padidėjo 241 mln. Lt arba 68,7 proc.

2011 m. sausio–birželio mėn. žemės ūkio ir maisto produktų eksportas sudarė 17,8 proc. viso prekių eksporto, o palyginti su tuo pačiu 2010 m. laikotarpiu, jo dalis 1,5 procentinio punkto padidėjo. Importas sudarė 14 proc. viso importo.

Lietuvos užsienio prekyba žemės ūkio ir maisto produktais 2010–2011 m. sausio–birželio, mln. Lt

Rodikliai	2010 m. sausio–birželio mėn.	2011 m. sausio–birželio mėn.	2011 m. palyginti su 2010 m., padidėjimas, sumažėjimas (-), %	Žemės ūkio ir maisto produktų dalis visoje užsienio prekyboje, proc.	
				2010 m.	2011 m.
Eksportas	3843,6	5309,6	38,1	16,3	17,8
Importas	3492,9	4717,9	35,1	13,1	14,0
Balansas	350,7	591,7	68,7	x	x

Šaltinis. Statistikos departamentas.

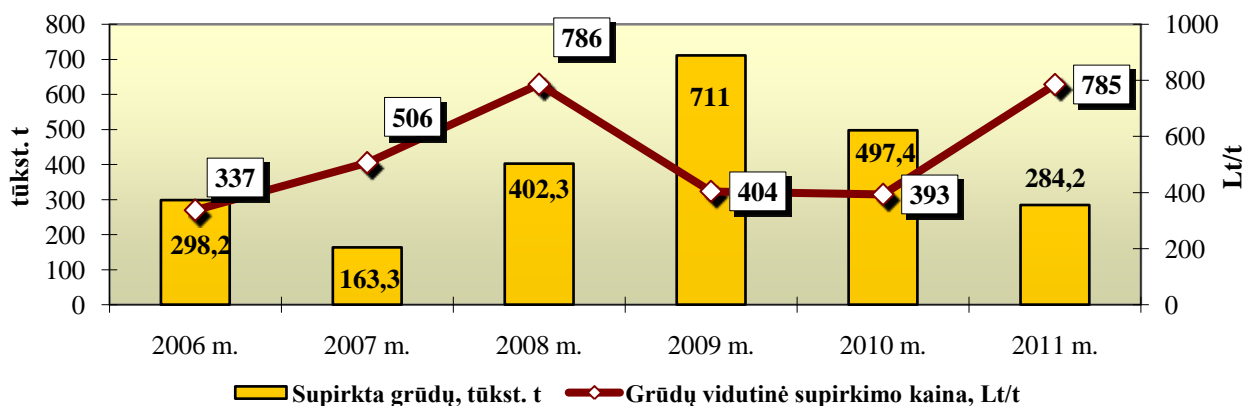
Svarbiausios Lietuvos žemės ūkio ir maisto produktų eksporto rinkos – Rusija (32,9 proc. viso žemės ūkio ir maisto produktų eksporto), Latvija (13,1 proc.), Vokietija (9,6 proc.), Lenkija (5,9 proc.), Estija – (4,8 proc.).

Importo struktūroje pagal šalis pirmauja Nyderlandai – 20,8 proc. viso žemės ūkio ir maisto produktų importo, antroje vietoje Lenkija – 14,5 proc., Latvija – 10,7 proc., Vokietija – 9,6 proc.

Grūdų sektorius

Statistikos departamento išankstiniais duomenimis, per 2011 m. sausio–birželio mėn. iš Lietuvos grūdų augintojų supirkta 284,2 tūkst. t įvairių rūšių grūdų, iš jų 212,6 tūkst. t arba 74,8 proc. supirkto kiekio sudarė kviečiai. Palyginti su 2010 m. I pusmečiu, grūdų supirkta gerokai mažiau – beveik 43 proc., tačiau jų vertė dėl beveik du kartus išaugusių supirkimo kainų iš esmės nepakito ir sudarė apie 195 mln. Lt, t. y. tiek pat kiek ir 2010 m.

Grūdų supirkimas ir supirkimo kainos sausio–birželio mėn.



Šaltinis. Statistikos departamentas.

Ūkininkų ir kitų gyventojų ūkiuose išauginti grūdai sudarė beveik 60 proc. viso supirkto grūdų kiekio, t. y. tiek pat kaip ir praėjusiais metais.

Per 2011 m. sausio–birželio mėn. iš Lietuvos išvežta 366,5 tūkst. t javų grūdų, kurių vertė 308,1 mln. Lt. Kaip ir kasmet, daugiausia išvežta kviečių – 297 tūkst. t (81 proc.) už 256,6 mln. Lt. Šiais metais grūdai buvo vežami daugiausia į kitas ES valstybes. Palyginti su praėjusiais metais, grūdų išvežimas sumažėjo 43 proc.

Per 2011 m. sausio–birželio mėn. į Lietuvą įvežta 127,3 tūkst. t grūdų už 104,9 mln. Lt. Daugiausia, kaip ir kasmet, įvežta kukurūzų – 73,8 tūkst. t, o jų vertė – 63,6 mln. Lt. Palyginti su praėjusiais metais, grūdų įvežimas padidėjo daugiau nei du kartus.

Lietuva nuo 2006 m. dalyvauja Maisto iš intervencinių atsargų tiekimo labiausiai nepasiturintiems asmenims Bendrijoje programoje (toliau – programa). Programą administruoja VĮ Lietuvos žemės ūkio ir maisto produktų rinkos reguliavimo agentūra, o maisto produktus dalija trys labdaros organizacijos.

2011 m. labiausiai nepasiturintiems asmenims tiekiami šie produktai: kvietiniai miltai, makaronai, manų kruopos, miltiniai mišiniai pyragui, trijų grūdų kruopos, perlinės kruopos, ryžių kruopos, dribsniai su džiovintais vaisiais, trijų grūdų dribsniai, saldintas sutirštintas pienas ir sausi pusryčiai. Per metus numatyti 6 maisto produktų pristatymai į labdaros organizacijų sandėlius, o vienam asmeniui kiekvieno tiekimo metu atiteks vidutiniškai 5–6 kg (apie 10 vnt.) maisto produktų.

Š. m. pirmajame pusmetyje maisto produktai buvo dalijami du kartus – balandžio ir gegužės mėn. Balandžio mėn. vienam labiausiai nepasiturinčiam asmeniui atiteko 6 pavadinimų maisto produktų, o gegužės mėn. – 8 pavadinimų.

Mėsos sektorius

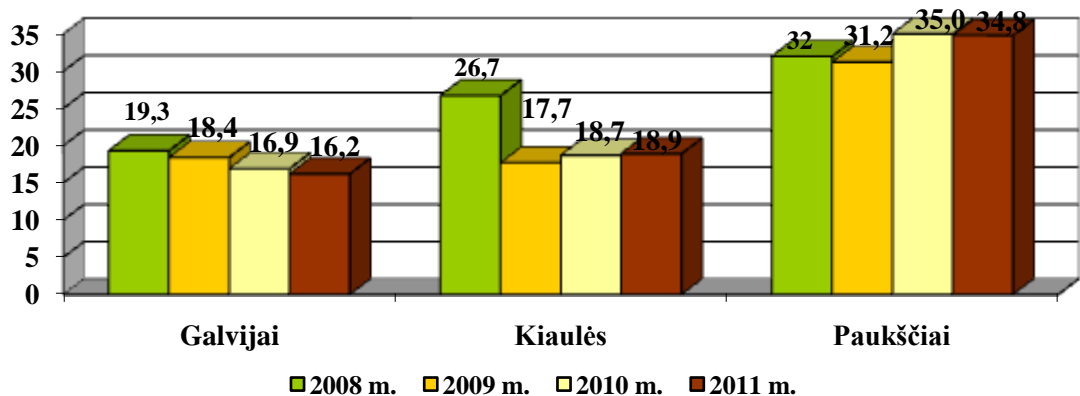
Žemės ūkio informacijos ir kaimo verslo centro (toliau – ŽŪIKVC) Gyvulių registro duomenimis, 2011 m. liepos 1 d. Lietuvoje buvo laikoma 717,5 tūkst. galvijų arba 1,2 proc. mažiau nei prieš metus, kai jų buvo 726,2 tūkst.

Skerdimui skirtų vyresnių kaip 12 mėn. amžiaus bulių per metus sumažėjo 3,8 proc., ir šių metų liepos 1 d. jų buvo 52,6 tūkst. Statistikos departamento duomenimis, 2011 m. sausio 1 d. auginamų kiaulių skaičius buvo 929,4 tūkst. arba tik 0,1 proc. daugiau negu 2010 m. sausio 1 d., kai jų Lietuvoje buvo 928,2 tūkst.

Per 2011 m. I pusmetį Lietuvoje įmonių supirktas ir paskerstas gyvulių ir paukščių kiekis skerdenos svoriu sudarė 69,8 tūkst. t (gyv. sv. – 106,6 tūkst. t). Palyginti su 2010 m. I pusmečiu, supirkimas sumažėjo 1 proc.

Galvijų skerdenos svoriu supirkta 16,2 tūkst. t (gyv. sv. – 33,2 tūkst. t) arba 4 proc. mažiau, kiaulių supirkta 18,9 tūkst. t (gyv. sv. – 26,5 tūkst. t) arba 1 proc. daugiau, o paukščių supirkta 34,8 tūkst. t (gyv. sv. – 46,7 tūkst. t) arba 1 proc. mažiau negu pernai tuo pačiu laikotarpiu.

**Supirkta ir paskersta gyvulių ir paukščių pagal rūšis
sausio–birželio mėn., tūkst. t skerdenos sv.**



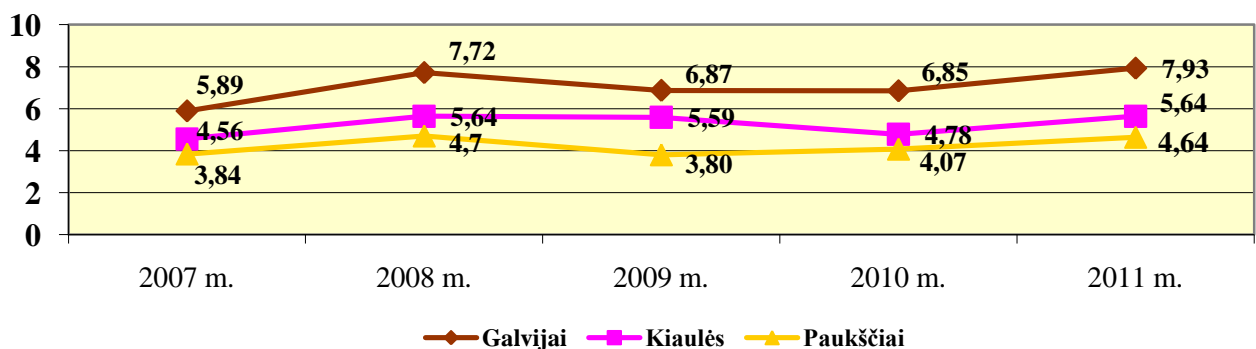
Šaltinis. Statistikos departamentas.

Statistikos departamento duomenimis, Lietuvoje galvijų 2011 m. I pusmečio vidutinė supirkimo kaina buvo 7,93 Lt/kg – 16 proc. didesnė nei 2010 m. I pusmetį, kai vidutinė kaina buvo 6,85 Lt už kg skerdenos. Lietuvoje už galvijus mokama kaina sudarė apie 80 proc. ES vidutinės kainos lygio.

Kiaulių vidutinė supirkimo kaina 2011 m. I pusmetį šalyje padidėjo 18 proc., palyginti su 2010 m. tuo pačiu laikotarpiu, ir buvo lygi 5,64 Lt už kg skerdenos. Ši kaina sudarė apie 109 proc. ES kiaulienos vidutinės kainos. Reikia pabrėžti, kad dėl užfiksuoto kiaulių maro šalyje, kiaulių supirkimo kainos ženkliai krito ir š. m. birželį sudarė tik 99 proc. vidutinės ES kainos.

Paukščių skerdenėlių kaina 2011 m. I pusmetį padidėjo 14 proc., palyginti su 2010 m. tuo pačiu laikotarpiu, ir siekė 4,64 Lt už kg. Palyginti su vidutine paukštienos kaina ES, Lietuvoje ji buvo apie 28 proc. mažesnė.

**Gyvulių ir paukščių vidutinės supirkimo kainos sausio–birželio mėn.,
Lt/kg skerdenos sv.**



Šaltinis. Statistikos departamentas.

Šalies mėsos importo-eksporto balansas neigiamas. Per 2011 m. I pusmetį iš Lietuvos mėsos ir jos produktų buvo išvežta 41,7 tūkst. t, o įvežta 32 proc. daugiau (61,6 tūkst. t.). Palyginti su tuo pačiu laikotarpiu pernai, eksportas padidėjo apie 25,5 proc. Tuo tarpu į Lietuvą iš kitų šalių mėsos ir jos produktų buvo įvežta 12 proc. daugiau nei pernai per I pusmetį.

2011 m. I pusmetį galvijienos eksportuota 10,1 tūkst. t, t. y. 7,4 proc. mažiau nei pernai. 52 proc. galvijienos išvežta į Rusiją (5,3 tūkst. t), o likęs kiekis – 39 proc. – į ES šalis (į Italiją – 1,1 tūkst. t, Švediją – 0,6 tūkst. t, Olandiją – 0,7 tūkst. t). Už į trečiąsias šalis išvežtą galvijieną mėsos sektoriaus įmonėms per 2011 m. 6 mėnesius buvo išmokėta apie 7,4 mln. Lt eksporto gražinamųjų išmokų.

Galvijienos importas visada buvo labai menkas, bet 2011 m. I pusmetį jis padidėjo 12 proc. ir sudarė 1,3 tūkst. t. Daugiausia jautiena įvežama iš Latvijos ir Lenkijos.

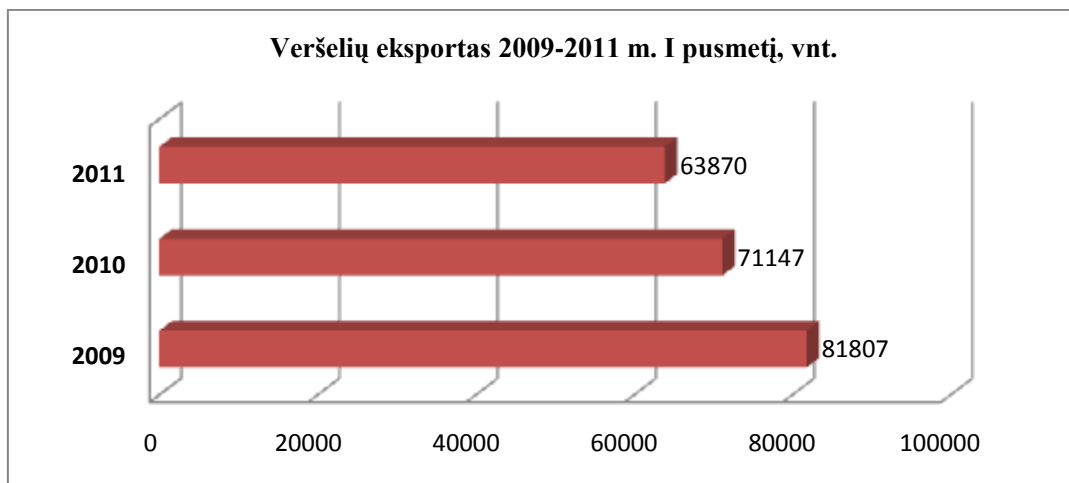
Kiaulienos eksportas, metai iš metų buvęs labai nežymus, per 2011 m. I pusmetį padidėjo 75 proc. – eksportuota 3,5 tūkst. t kiaulienos. 45 proc. šio kiekio išvežta į ES šalis (Latvija, Estija, Švedija, Danija, Prancūzija), o likę 55 proc. – į Rusiją, Baltarusiją, Kazachstaną, Islandiją. Gyvų kiaulių eksportas pradėjęs didėti š. m. II ketvirtyje, birželyje praktiškai sustojo dėl klasikinio kiaulių maro protrūkio šalyje, dėl kurio buvo įvesti prekybos gyvomis kiaulėmis bei kiaulių produktais apribojimai. Per 2011 m. I pusmetį, palyginti su 2010 m. tuo pačiu laikotarpiu, gyvų kiaulių eksportas sumažėjo 11 proc. (išvežta 194,4 tūkst.). Į Rusiją eksportuota 105,1 tūkst. arba 54 proc. nuo viso išvežtų kiaulių skaičiaus, o į Lenkiją – 67,7 tūkst. (apie 34,8 proc.). Į Rusiją vežamos per 50 kg svorio kiaulės, o į Lenkiją – iki 50 kg svorio paršeliai.

Esant nepakankamam apsirūpinimui savos gamybos kiauliena vietinėje rinkoje (42 proc.), kiaulienos pasiūlos balansas atkuriamas jos importu. Kiaulienos importas, mažėjęs kiekvieną 2010 m. mėnesį, nuo šių metų pradžios pradėjo kiek didėti – 2011 m. I pusmetį padidėjo 6 proc. ir siekė 31 tūkst. t. Tai greičiausiai lėmė pastaruoju metu didėjanti kiaulienos rinkos kaina Lietuvoje. Tikėtina, kad dėl klasikinio kiaulių maro apribojus gyvų kiaulių išvežimą, š. m. II ketvirtį kiaulienos importas turėtų nebedidėti. Daugiausia kiaulienos importuojama iš Vokietijos – apie 29 proc. (8,8 tūkst. t), iš Lenkijos – apie 25 proc. (7,7 tūkst. t), iš Belgijos – apie 17 proc. (5,4 tūkst. t).

Per š. m. I pusmetį paukštienos eksportuota 14,1 tūkst. t arba 25 proc. didesnis kiekis, o jos importuota 11,9 tūkst. t arba 13 proc. didesnis kiekis, palyginti su tuo pačiu laikotarpiu pernai. Pagrindinės rinkos, į kurias buvo vežama paukščių mėsa: Latvija (33 proc.), Olandija (19 proc.), Estija (13 proc.). Į Lietuvą paukštienos buvo įvežama daugiausia iš Lenkijos (54 proc.), Olandijos (13 proc.).

Dešrų ir panašių produktų iš mėsos bei konservų importas į šalį buvo tik 1 proc. didesnis nei pernai. 2011 m. I pusmetį jų buvo importuota 9,6 tūkst. t. Tačiau eksportuotas dešrų kiekis buvo 32 proc. didesnis nei tuo pačiu laikotarpiu pernai ir siekė 5,7 tūkst. t. Dešros įvežamos iš Lenkijos (61 proc.), Estijos (22 proc.), išvežamos – į Latviją (27 proc.), Rusiją (25,6 proc.).

ŽŪIKVC Gyvulių registro duomenimis, per 2011 m. I pusmetį iš Lietuvos išvežta 63,9 tūkst. veršelių arba 10 proc. mažiau negu pernai per tą patį laikotarpį.



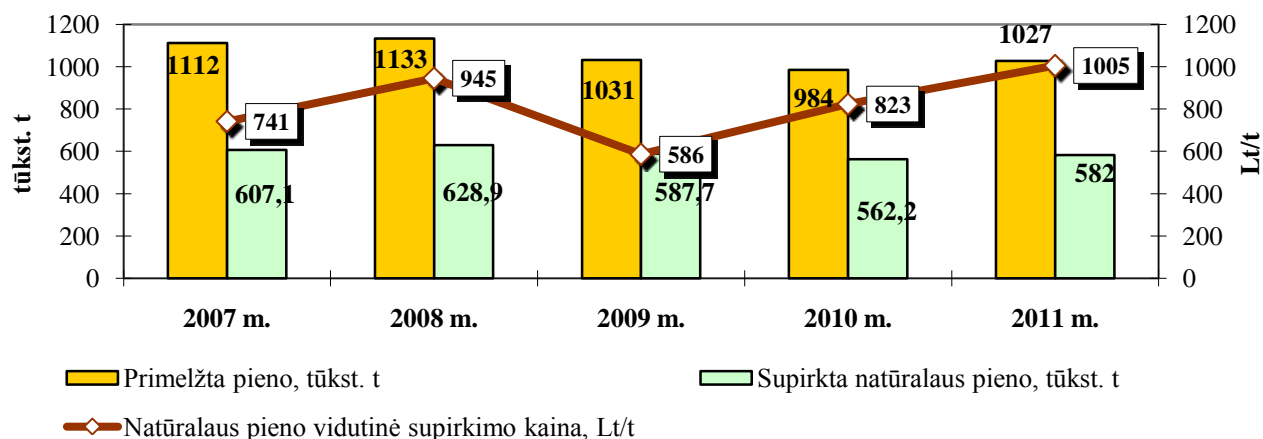
Lietuvoje apsirūpinimas sava galvijena dėl ypač sumažėjusio vidaus vartojimo (tik 5,3 kg 1 gyventojui) išaugo iki 244 proc., tačiau galvijienos pasiūlos pertekliaus nėra tik eksporto dėka (didesnė pusė pagamintos galvijienos eksportuojama). Galvijų paklausa ypač išaugo nuo praeitų metų rugsėjo mėn., kai jų pirkimu pradėjo domėtis turkai. Kadangi jie siūlė supirkimo kainą didesnę nei šalies skerdyklos, vien tik per š. m. I pusmetį apie 2 tūkst. gyvų galvijų buvo išvežta į Turkiją, o mūsų skerdyklos prarado žaliavą (galėjo būti pagaminta apie 5 tūkst. t galvijienos).

Metų pradžioje daugelyje ES šalių, taip pat ir Lietuvoje, kiaulių supirkimo kainos mažėjo, o pašarinių grūdų kainos augo (Lietuvoje sausio pabaigoje jos buvo apie 75 proc. didesnės nei 2010 m.), todėl situacija kiaulininkystėje nebuvo palanki kiaulių augintojams. Nuolatiniai afrikinio kiaulių maro protrūkiai Rusijos srityse slopino eksportą į šią šalį. Siekiant įveikti krizę ES kiaulienos sektoriuje, vasarį buvo priimtas politinis sprendimas pradėti taikyti privatų kiaulienos saugojimą. Iš rinkos buvo išimta 144 tūkst. t. kiaulienos ir tai šiek tiek pakoregavo kainas kiaulių augintojų naudai. Nors Lietuvoje ši priemonė nebuvo populiarė (niekas ja nepasinaudojo 2007 m.), ji stabilizavo padėtį ES kiaulininkystės sektoriuje. Jau pradėjusią stabilizuotis situaciją kiaulienos rinkoje Lietuvoje kardinaliai pakeitė š. m. birželio 1 d. užfiksuotas pirmasis klasikinės kiaulių maro atvejis (Jonavos r.). Į šalį buvo uždrausta įvežti ir išvežti gyvas kiaules, sustabdyta prekyba gyvomis kiaulėmis ir kiaulienos produktais. Kiaulių augintojai dėl šių apribojimų ir užkrėstų kiaulių priverstinio utilizavimo patyrė didžiulių nuostolių. Buvo pradėti aktyvūs kiaulių stebėjimai ir neužkrėstuose regionuose. Siekiant paremti kiaulių augintojus, iš valstybės biudžeto lėšų numatyta iki 100 proc. kompensuoti nuostolius už sunaikintas kiaules, sunaikintus pašarus ir pašarines žaliavas bei įmonėje atliktą dezinfekciją.

Pieno ūkis

Pieno supirkimas ir supirkimo kainos. Per 2011 m. sausį–birželį supirkta 582 tūkst. t natūralaus pieno arba 3,6 proc. daugiau negu per 2010 m. atitinkamą laikotarpį.

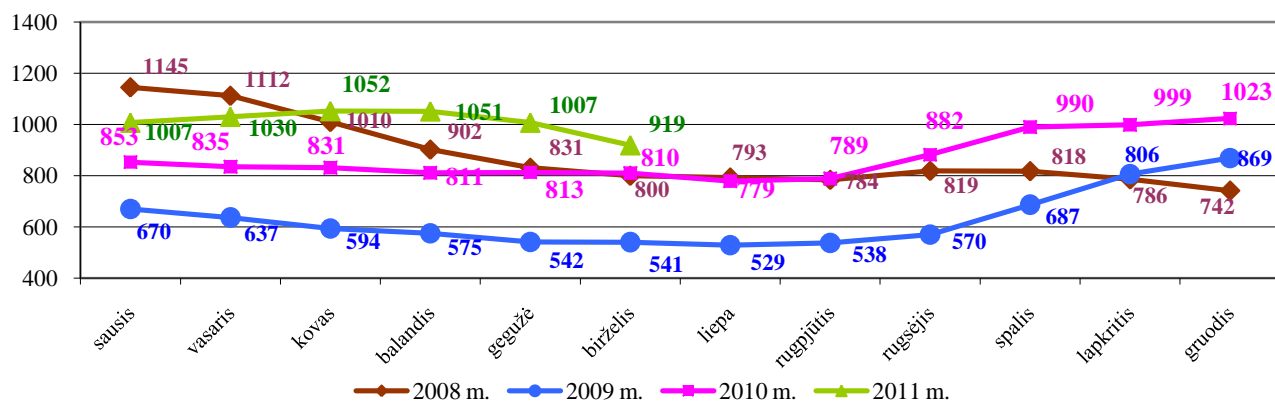
Pieno gamyba ir supirkimas Lietuvoje sausio-birželio mėn.



Šaltinis. Statistikos departamentas.

2011 m. sausio–birželio mėn. vidutinė pieno supirkimo kaina siekė 1 005 Lt/t ir buvo 22 proc. didesnė už 2010 m. to laikotarpio vidutinę natūralaus pieno supirkimo kainą (823 Lt/t).

Vidutinė natūralaus pieno supirkimo kaina 2008–2011 m., Lt/t



Šaltinis. Statistikos departamentas.

Žaliavinio pieno importas. 2011 m. ženkliai didėja pieno importo srautai: per I pusmetį importuota 93 tūkst. t pieno, t. y. 40 proc. daugiau, palyginti su 2010 m. sausiu–birželiu. Importuoto žaliavinio pieno perdirbimas sudarė 19 proc. viso perdirbto pieno Lietuvoje.

Žaliavinio pieno eksportas. 2011 m. sausio-birželio mėn. eksportuota 20 tūkst. t žaliavinio pieno. Palyginti su tuo pačiu praėjusių metų laikotarpiu, jis padidėjo 54 proc. Minėtuoju laikotarpiu žaliavinio pieno eksportas sudarė 3,4 proc. nuo viso supirkto pieno kiekio.

Karvių ir pieno gamintojų skaičius. Žemės ūkio informacijos ir kaimo verslo centro duomenimis, 2011-07-01 Lietuvoje buvo laikoma 347,5 tūkst. karvių. Karvių skaičius, palyginti su praėjusiais metais (2010-07-01), sumažėjo 2,8 proc. (10,1 tūkst.).

2011-07-01 Lietuvoje buvo 87,3 tūkst. ūkių, kuriuose buvo laikomos karvės. Palyginti su praėjusių metų tuo pačiu laikotarpiu (2010-07-01), pieno ūkių sumažėjo 9,7 proc. (9,4 tūkst.). Ši sumažėjimą daugiausia nulėmė 1–2 karvių laikytojai. Minėtuoju laikotarpiu jų sumažėjo 7,6 tūkst.

Bemaž 68 proc. pieną parduodančių pieno ūkių sudaro 1–5 karvių laikytojai, tačiau šių gamintojų parduodamas pienas sudaro tik 13 procentų šalyje supirkto pieno kiekio.

Bendrosios nacionalinės pardavimo perdirbti pieno kvotos vykdymas. 2010–2011 kvotos metams Lietuva turėjo 1 773,9 tūkst. t bendrąją kvotą, iš jų: pardavimo perdirbti 1 697 476 t ir pardavimo tiesiogiai vartoti 76 412 t. 2010–2011 kvotos metais (kvotos metai baigėsi kovo 31 d.) pieno pardavimo perdirbti kvota įvykdyta 77,1 proc. (per 2009–2010 kvotos metus pieno pardavimo perdirbti kvota buvo įvykdyta 76,2 proc.), o pardavimo tiesiogiai kvota įvykdyta 58 proc. (per 2009–2010 kvotos metus ši kvota buvo įvykdyta 61 proc.).

Per šių kvotos metų (2011–2012) pirmuosius 3 mėnesius nacionalinė pardavimo perdirbti kvota įvykdyta 19,2 proc. (praėjusiais metais tuo pačiu metu pardavimo perdirbti kvotos įvykdymas irgi siekė 19,2 proc.).

Pieno gaminių gamyba. 2011 m. I pusmetį Lietuvos pieno perdirbimo įmonės perdirbo 8 proc. daugiau pieno, palyginti su 2010 m. I pusmečiu. Padidėjus perdirbamo pieno kiekiui, 2011 m. sausi–birželį padidėjo beveik visų pieno produktų gamyba: geriamo pieno, nugriebto pieno miltelių, grietinėlės, fermentinių sūrių, skystų išrūgų, išrūgų miltelių, pieno gaminių su augaliniais riebalais, pieno konservų, laktozės. Sumažėjo sviesto, nenugriebto pieno miltelių, pasukų gamyba.

Pieno gaminių pardavimai vidaus rinkoje ir eksportas. Per 2011 m. sausi–birželį Lietuvos pieno perdirbimo įmonės pardavė produkcijos už 1,26 mlrd. Lt, tai yra 30 proc. daugiau, palyginti su 2010 m. sausiu–birželiu. 48 proc. visų pardavimų sudarė pardavimai vidaus rinkoje, kurie 2011 m. padidėjo 22,5 proc. (vertine išraiška). Pajamų iš pardavimų vidaus rinkoje padidėjimą lėmė išaugęs pats pieno produktų pardavimas ir padidėjusios kainos. Parduotos produkcijos įmonių kainos 2011 m. I pusmetį buvo apie 15 proc. didesnės negu praėjusių metų I pusmetį.

Per 2011 m. sausi–birželį iš Lietuvos eksportuota pieno produktų už 656,7 mln. Lt, tai yra 37 proc. daugiau negu 2010 m. sausiu–birželiu. Pieno produktų eksportas ypač suaktyvėjo nuo praėjusių metų vidurio, jis nemažėjo ir šių metų I pusmetį. 2011 m. pirmąjį pusmetį pieno produktų eksporto kainos buvo apie 8 proc. didesnės negu 2010 m. tuo pačiu laikotarpiu.

Maisto produktų ir gėrimų gamyba

Statistikos departamento išankstiniais duomenimis, 2011 metų sausio–birželio mėn., palyginti su 2010 metų tuo pačiu laikotarpiu, maisto produktų ir gėrimų pramonės šakų gamybos apimtys kito įvairiai: stipriai išaugo neskrudinto salyklo ir nealkoholinių gėrimų gamyba, o labiausiai mažėjo neapdoroto rapsų aliejaus, putojančio vynuogių vynu, nekoncentruotų vaisių ir daržovių sulčių gamyba.

Paruošti arba konservuoti produktai iš daržovių ir vaisių ir vaisių sultys. Paruoštų arba konservuotų produktų iš vaisių ir daržovių (be sulčių ir pomidorų padažų) per 2011 metų sausio–birželio mėn. pagaminta 12 proc. mažiau nei per 2010 metų tą patį laikotarpį. Per 2011 m. analizuojamąjį laikotarpį tik daržovių (išskyrus bulves), vaisių, uogų, riešutų ir kitų valgomųjų augalų dalių, paruoštų arba konservuotų su actu arba acto rūgštimi gamyba sumažėjo beveik 36 proc., tuo tarpu pardavimai ir eksportas išaugo atitinkamai 13,7 proc. ir 40,4 proc. Nekoncentruotų

pomidorų tyrių ir pastų gamyba sumažėjo 44 proc., o pardavimai Lietuvoje krito net 46 proc. Kaip ir praėjusiais metais, nekoncentruotos pomidorų tyrės ir pastos neeksporuotos. Džemų, marmeladų, vaisių ar uogų drebučių, vaisių, uogų ar riešutų tyrių ir pastų, paruoštų verdant (išskyrus citrusinių vaisių, taip pat homogenizuotus produktus) 2011 m. sausio–birželio mėn. gamyba išaugo truputį daugiau nei 13 proc., o pardavimai – beveik 15 proc. Nepaisant to, džemų, marmeladų, vaisių ar uogų drebučių, vaisių, uogų ar riešutų tyrių ir pastų, paruoštų verdant, eksportas sumažėjo beveik 30 proc.

Nekoncentruotų vaisių ir daržovių sulčių gamyba per 2011 metų sausio–birželio mėn. sumažėjo 17 proc. Nekoncentruotų bet kurių vienos rūšies vaisių arba daržovių sulčių, kurios yra nefermentuotos ir į jas nepridėta alkoholio (išskyrus apelsinų, greipfrutų, ananasų, pomidorų, vynuogių ir obuolių sultis) pardavimai smuko daugiau kaip 65 proc. Per 2011 m. analizuojamąjį laikotarpį nekoncentruotų apelsinų sulčių gamyba sumažėjo šiek tiek daugiau nei 30 proc., o obuolių sulčių gamyba išaugo 22 proc. Išaugo nekoncentruotų apelsinų sulčių eksporto apimtys, 2011 m. sausio–birželio mėn. buvo eksportuota beveik 60 proc. daugiau apelsinų sulčių nei 2010 m. I pusmetį.

Alkoholiniai gėrimai. 2011 m. I pusmetį, palyginti su 2010 m. I pusmečiu, pagaminta 7 proc. daugiau spiritinių gėrimų, beveik 8 proc. daugiau alaus, 14 proc. daugiau fermentuotų gėrimų, tačiau 17 proc. mažiau putojančio vyno. Lietuvoje realizuota 5 proc. mažiau putojančio vyno, toks pat kiekis spiritinių gėrimų (degtinės 1 proc. mažiau), 6 proc. daugiau fermentuotų gėrimų ir 7 proc. daugiau alaus. 2011 m. I pusmetį iš viso eksportuota beveik 12 proc. spiritinių gėrimų, 28 proc. putojančio vyno, 26 proc. fermentuotų gėrimų (iš jų putojančių – 63 proc.), alaus 14 proc.

2011 m. I pusmetį pagaminta ir realizuota 13 proc. daugiau mineralinio vandens ir gazuoto vandens.

Cukrus. Cukraus gamyba. 2011 m. I pusmetį baltojo cukraus gamyba nebuvo vykdoma, nes 2010 m. cukraus gamybos sezonas buvo užbaigtas 2010 m. gruodžio 27 d. Palyginimui, 2010 m. sausio mėnesį buvo pagaminta 2009 m. cukraus gamybos sezono 3,5 tūkst. t baltojo cukraus.

Cukraus pardavimai. Per 2011 m. I pusmetį cukraus fabrikai pardavė 53 705 t baltojo cukraus. Lietuvos rinkoje parduota 32 673 t, o ES rinkoje – 21 032 t. Palyginti su 2010 m. šešių mėnesių pardavimais, cukraus pardavimai išliko to paties lygio, tačiau pardavimai į Lietuvos rinką sumažėjo 10 proc., o į ES rinką padidėjo 20,6 proc.

Cukraus kainos. 2011 m. I pusmečio vidutinė mažmeninė cukraus kaina buvo 3,55 Lt/kg (su PVM), o vidutinė cukraus gamintojų cukraus pardavimo kaina – 2,45 Lt/kg (be PVM). Palyginti su 2010 m. šešių mėnesių vidutinėmis kainomis, vidutinė mažmeninė cukraus kaina padidėjo 12 proc., o vidutinė cukraus gamintojų kaina – 36 proc.

Cukraus atsargos. 2011 m. liepos 1 d. Lietuvos cukraus gamintojų cukraus atsargos buvo 13 671 t: 13 428 t kvotinio ir 243 t nekvotinio cukraus. Palyginti su 2010 m. tuo pačiu laikotarpiu, cukraus atsargos sumažėjo 3 kartus.

Siekdami patenkinti rinkos poreikį ir vykdyti įsipareigojimus, cukraus gamintojai per birželio mėn. nupirko 4 305 t cukraus ES šalyse.

Konditerijos gaminiai, duonos ir pyrago kepiniai. Miltinės ir cukrinės konditerijos gaminių gamyba per 2011 m. sausio–birželio mėn. padidėjo beveik 13 proc.. Tai lėmė 37 proc. padidėjusi sausainių (išskyrus visiškai arba iš dalies padengtų, glaistytų šokoladu arba kitais glaistais, kurių sudėtyje yra kakavos) ir beveik 24 proc. padidėjusi vaflių ir sausblynių, kurių sudėtyje esantis vanduo sudaro daugiau kaip 10 proc. gatavo produkto, gamyba. Tuo tarpu duonos ir pyrago kepinų buvo iškepta beveik 5 proc. mažiau. Analizuojamuoju laikotarpiu ruginės duonos, kurios sudėtyje kvietinių miltų yra ne daugiau kaip 40 proc., gamyba sumažėjo tik 1,7 proc., o pardavimai Lietuvoje sumažėjo 1,3 proc. Šios duonos eksportas padidėjo vos 1 proc., palyginti su 2010 m. sausio–birželio mėn. Pyrago ir konditerijos gaminių, kitų kepinų, į kuriuos pridėta saldiklių, 2011 m. I pusmetį buvo pagaminta beveik 2 proc. mažiau negu praeitais metais, o parduota tik 1,2 proc. daugiau. I-ąjį 2011 m. pusmetį, palyginti su 2010 m. I pusmečiu, daugumos miltinės bei cukrinės konditerijos gaminių atskirų produktų grupių pagaminta ir parduota daugiau: meduolių su imbieru ir panašių produktų gamyba padidėjo 3,8 proc., o pardavimai Lietuvoje – 1,5 proc.; įdarytų šokolado gaminių gamyba išaugo 6,8 proc., o eksportas – beveik 60 proc. Per 2011 m. analizuojamąjį laikotarpį smuko šokolado briketų, plytelių ir juostelių (su grūdų, vaisių arba riešutų priedais) gamyba ir pardavimai, atitinkamai 6 proc. ir 8 proc. 2011 m. sausio–birželio mėn., palyginti su 2010 metų tuo pačiu laikotarpiu, saldžių sausainių, vaflių ir sausblynių, visiškai arba iš dalies padengtų arba glaistytų šokoladu ar kitais produktais, kurių sudėtyje yra kakavos, gamyba ir pardavimai pakito nežymiai: 2011 m. I pusmetį saldžių sausainių buvo pagaminta 4 proc., o parduota 2 proc. mažiau.

Kiti gaminiai. Acto gamyba per 2011 m. šešis mėnesius sumažėjo 2,3 proc., jo pardavimai padidėjo vos 0,2 proc. 2011 m. I pusmetį buvo eksportuota 7,6 proc. acto ir acto pakaitalų (išskyrus pagamintus iš vyno) daugiau, negu praėjusių metų sausio–birželio mėn.

2011 m. sausio–birželio mėn. pagaminta 29 proc. mažiau neapdoroto rapsų aliejaus, parduota 71,5 proc. mažiau. Rafinuoto rapsų aliejaus gamyba per 2011 m. sausio–birželio mėn. sumažėjo 58,4 proc., jo pardavimai – 72 proc.

Margarino gamyba šiuo laikotarpiu padidėjo 9,1 proc., dėl 21,2 proc. padidėjusio eksporto.

Majonezo gamyba ir pardavimai per 2011 m. analizuojamąjį laikotarpį padidėjo atitinkamai 3,7 ir 1,5 proc.

2011 m. sausio–birželio mėn. 25 proc. išaugo neskrudinto salyklo gamyba, beveik 20 proc. išaugo pardavimai Lietuvoje ir 6 proc. daugiau neskrudinto salyklo buvo eksportuota.

Pagrindinių maisto pramonės gaminių gamyba

Gaminių pavadinimas	Mato vnt.	Pagaminta sausio–birželio mėn.		2011 m. palyginti su 2010 m., padidėjimas, sumažėjimas (–), %
		2010 m.	2011 m.	
Paruošti arba konservuoti produktai iš daržovių ir vaisių (be sulčių ir pomidorų padažų)	tūkst. t	9,7	8,5	-12,4
Vaisių ir daržovių sultys	mln. l	4,2	3,5	-16,7
Majonezas	tūkst. t	4,6	4,8	4,4
Margarinas	tūkst. t	6,2	6,7	8,1
Neapdorotas rapsų aliejus	tūkst. t	3,8	2,7	-28,9
Krakmolai (kviečių)	tūkst. t	14,5	-	-

Duona ir pyrago gaminiai	tūkst. t	77,9	74,4	-4,5
Cukrus	tūkst. t	3,5	-	-
Konditerijos gaminiai	tūkst. t	21,1	23,8	12,8
Actas	tūkst. dal	182,1	179,0	-1,7
Degtinės ir likerio gaminiai	tūkst. dal alc 100%	412,4	441,8	7,1
Putojantis vynuogių vynas	tūkst. dal	172,9	143,1	-17,2
Alus	mln. dal	14,9	16,0	7,4
Natūralūs mineraliniai ir aeruoti vandenys	mln. dal	8,8	9,8	11,4
Nealkoholiniai gėrimai	mln. dal	7,4	10,5	41,9
Salyklas (neskrudintas)	tūkst. t	34,6	43,5	25,7

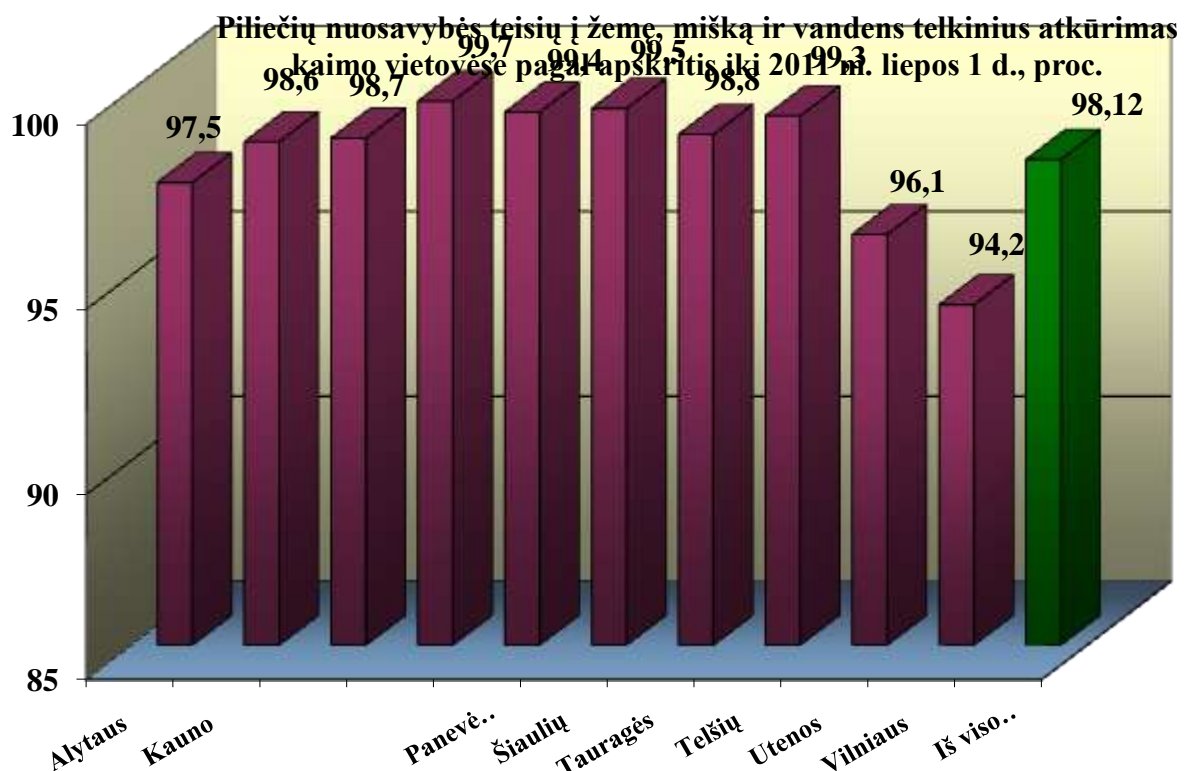
Šaltinis. Statistikos departamentas.

Piliečių nuosavybės teisių į žemę, mišką ir vandens telkinius atkūrimas ir kitų žemės reformos darbų vykdymas Lietuvoje iki 2011 m. liepos 1 d.

Piliečių nuosavybės teisių į žemę atkūrimas kaimo vietovėse. Nuo žemės reformos pradžios iki 2011 m. liepos 1 d. pateikta 730,3 tūkst. piliečių prašymų šalies kaimo vietovėse atkurti nuosavybės teises į 4,02 mln. ha turėtos žemės. Žemės gražinimas šalies rajonų savivaldybių teritorijose, išskyrus atskiras priemiestines teritorijas, artėja prie pabaigos – iki šios datos priimta 744,5 tūkst. sprendimų atkurti nuosavybės teises į 3,96 mln. ha žemės, miško ir vandens telkinių. Tai sudaro net 98,12 proc. piliečių prašymuose nurodyto ploto, į kurį pateikti visi nuosavybės teise įrodantys ir giminystės ryšį su turėtosios žemės savininku patvirtinantys dokumentai.

Daugiausia, t. y. daugiau kaip 99 proc. piliečių prašymuose nurodyto ploto, nuosavybės teisių į žemę atkurta 22 rajonų savivaldybėse, iš jų: 99,9 proc. – Joniškio rajone; 99,8 proc. – Šakių, Pasvalio, Pakruojo ir Telšių rajonuose; 99,7 proc. – Vilkaviškio, Kelmės ir Jurbarko rajonuose bei Marijampolės, Kazlų Rūdos ir Kalvarijos savivaldybėse; 99,6 proc. – Kėdainių ir Raseinių rajonuose; 99,5 proc. – Skuodo, Kupiškio, Panevėžio ir Ukmergės rajonuose.

2009–2010 m. žemės gražinimo darbai sparčiausiai vyko Rytų Lietuvoje. Per 2009 m. piliečių nuosavybės teisių į žemę atkūrimo procentas šalyje padidėjo 0,4 punkto, o Vilniaus rajone – net 3,6 punkto, per 2010 m. – atitinkamai 0,2 ir net 4 punktais. Iki šiol Vilniaus rajone iš viso priimta net 24 tūkst. sprendimų atkurti nuosavybės teises į žemę, o kitų rajonų savivaldybėse – vidutiniškai rajone po 17 tūkst. sprendimų.



Šaltinis. Nacionalinė žemės tarnyba prie ŽŪM

Taigi nors Vilniaus rajone ir buvo pateikta dvigubai daugiau prašymų negu kituose šalies rajonuose, tačiau iki š. m. liepos 1 d. Vilniaus rajone nuosavybės teisių atkurta 84,33 proc. prašymuose nurodyto ploto, o daugiau žemės gražinimo darbų liko todėl, kad iki š. m. liepos 1 d. Vilniaus rajone pateikta net 31,8 tūkst. piliečių prašymų atkurti nuosavybės teises į žemę, tuo tarpu kituose šalies rajonuose vidutiniškai rajone pateikta po 16 tūkst. prašymų.

Kaimo vietovėse nuosavybės teisių dar neatkurta (nepriimti sprendimai) 31,7 tūkst. piliečių į 75,26 tūkst. ha žemės. Tačiau patvirtintuose žemės reformos žemėtvarkos projektuose gražintinos žemės, miško sklypai jau suformuoti 13,8 tūkst. piliečių 56,1 tūkst. ha plote, vykdomi šių žemėtvarkos projektų įgyvendinimo darbai, rengiamos žemės sklypų kadastro dokumentų bylos dėl šios žemės įteisinimo ją turėjusiems piliečiams. Šiuo metu rengiamuose ir šiais metais numatomuose patvirtinti žemėtvarkos projektuose projektuojami, bei š. m. II pusmetį numatomuose skelbti žemėtvarkos projektuose numatoma suprojektuoti gražintinos žemės sklypus likusiems 16,4 tūkst. pretendentų iš viso 34,4 tūkst. ha plote.

Žemės ūkio ministerija ir Nacionalinė žemės tarnyba prie Žemės ūkio ministerijos, siekdamos, kad būtų įgyvendinama Vyriausybės 2008–2012 metų veiklos programa – „2012 m. IV ketvirtį iš esmės baigti žemės gražinimą Lietuvoje“, Vyriausybei pateikė priemonių planą dėl piliečių nuosavybės teisių į žemę, mišką ir vandens telkinius Vilniaus rajone atkūrimo (toliau – priemonių planas), kuriam pritarta 2010-10-26 Vyriausybės posėdyje.

Nacionalinės žemės tarnybos direktorius š. m. sausio mėnesį patvirtino Vilniaus rajono žemėtvarkos skyriaus, taip pat ir Nacionalinės žemės tarnybos kitų 47 teritorinių žemėtvarkos

skyrių 2011 m. Žemės reformos darbų planus bei įpareigojo teritorinių žemėtvarkos skyrių vedėjus organizuoti šių darbų vykdymą – užtikrinti šių Žemės reformos darbų planų įgyvendinimą.

Teritoriniai žemėtvarkos skyriai įpareigoti šiais metais priimti iš viso 19,5 tūkst. sprendimų atkurti piliečiams nuosavybės teises, iš jų Vilniaus rajono žemėtvarkos skyrius – 3,8 tūkst. sprendimų. Per šiuo metų I pusmetį iš viso priimti 2 539 sprendimai atkurti nuosavybės teises į žemę, iš jų 537 sprendimai – Vilniaus rajono žemėtvarkos skyriuje.

Asmeniniam ūkiui suteiktos ir naudojamos žemės įteisinimas. Iki 2011 m. liepos 1 d. 249,9 tūkst. piliečių privatizavo iš viso 545,9 tūkst. ha teisės aktais asmeniniam ūkiui jiems suteiktos ir naudojamos žemės ūkio paskirties žemės, su 22,5 tūkst. piliečių sudarytos sutartys dėl 47,6 tūkst. ha valstybinės žemės nuomos. Privatizuota asmeninio ūkio žemė arba sudarytos valstybinės žemės nuomos sutartys sudaro 93,35 proc. naudojamos asmeninio ūkio žemės ploto.

Asmeninio ūkio žemė dar neprivatizuota ir nesudarytos šios žemės nuomos sutartys, tačiau žemės plotai suformuoti patvirtintuose žemėtvarkos projektuose iš viso 20,5 tūkst. piliečių. Šiuo metu atliekami žemėtvarkos projektų įgyvendinimo darbai ir rengiamos žemės sklypų kadastro dokumentų bylos dėl asmeninio ūkio žemės įteisinimo.

Nacionalinės žemės tarnybos direktorius teritorinių žemėtvarkos skyrių vedėjus įpareigojo šiais metais įteisinti ir asmeniniam ūkiui suteiktą ir naudojamą žemę – iš viso 18,1 tūkst. šios žemės naudotojų. Per šiuo metų I pusmetį asmeninio ūkio žemė įteisinta 2,8 tūkst. naudotojų.

Valstybinės žemės ūkio paskirties žemės pardavimas. Iki 2011 m. liepos 1 d. 29,4 tūkst. fizinių ir juridinių asmenų, pageidaujančių pirkti 507,9 tūkst. ha žemės, yra pateikę visus reikalingus dokumentus, patvirtinančius, kad turi pirmumo teisę įsigyti valstybinės žemės ūkio paskirties žemės ar turi teisę į valstybės paramą įsigyjant šią žemę iš valstybės, iš jų 638 juridiniai asmenys pageidauja pirkti iš valstybės 47,8 tūkst. ha žemės.

Daugiausia asmenų prašymų (daugiau kaip po 1 tūkst. prašymų) pirkti iš valstybės žemės ūkio paskirties žemės pateikta Raseinių, Šilutės, Šakių ir Vilkaviškio žemėtvarkos skyriams, Marijampolės, Kazlų Rūdos ir Kalvarijos žemėtvarkos skyriui, taip pat Rokiškio, Kelmės, Tauragės ir Pagėgių bei Telšių žemėtvarkos skyriams.

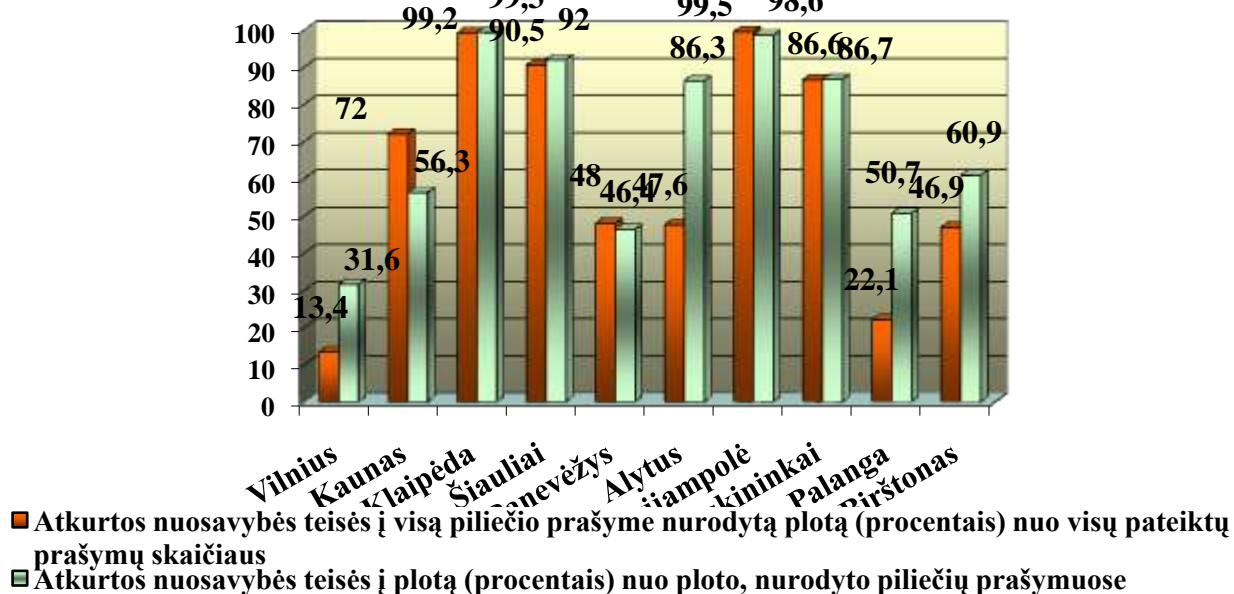
Iki 2011 m. liepos 1 d. iš viso sudaryta 9,7 tūkst. valstybinės žemės pirkimo–pardavimo sutarčių, pagal kurias fiziniai ir juridiniai asmenys jau nusipirko 104,6 tūkst. ha laisvos žemės fondo žemės ūkio paskirties žemės, iš jų per šiuo metų I pusmetį – 16,1 tūkst. ha. Iki metų pabaigos fiziniams ir juridiniams asmenims numatoma parduoti dar ne mažiau 27,5 tūkst. ha laisvos žemės fondo žemės ūkio paskirties žemės.

Daugiausia valstybinės žemės ūkio paskirties žemės pirkimo–pardavimo sutarčių sudaryta šiuose Nacionalinės žemės tarnybos teritoriniuose žemėtvarkos skyriuose: Kėdainių (237 sutartys dėl 3,8 tūkst. ha žemės pardavimo), Raseinių (419 sutarčių dėl 4,4 tūkst. ha žemės pardavimo), Skuodo (284 sutartys dėl 3,3 tūkst. ha žemės pardavimo), Šilutės (458 sutartys dėl 5,3 tūkst. ha žemės pardavimo), Šakių (518 sutarčių dėl 2,1 tūkst. ha žemės pardavimo), Vilkaviškio (430 sutarčių dėl 3,1 tūkst. ha žemės pardavimo), Marijampolės, Kazlų Rūdos ir Kalvarijos (519 sutartys dėl 3,2 tūkst. ha žemės pardavimo), Kupiškio (335 sutarčių dėl 3,5 tūkst. ha žemės pardavimo),

Rokiškio (346 sutartys dėl 6,1 tūkst. ha žemės pardavimo), Kelmės (434 sutartys dėl 4,7 tūkst. ha žemės pardavimo), Radviliškio (644 sutartys dėl 3,8 tūkst. ha žemės pardavimo), Tauragės ir Pagėgių (427 sutartys dėl 5,6 tūkst. ha žemės pardavimo), Plungės ir Rietavo (579 sutartys dėl 5,7 tūkst. ha žemės pardavimo), Mažeikių (417 sutarčių dėl 6,2 tūkst. ha žemės pardavimo) bei Telšių (1010 sutarčių dėl 7,6 tūkst. ha žemės pardavimo).

Piliečių nuosavybės teisių į žemę atkūrimas miestuose. Iki 2011 m. liepos 1 d. atkurti nuosavybės teises į 38 384 ha žemės miestams iki 1995 m. birželio 1 d. priskirtose teritorijose yra pateikti 51 509 piliečių prašymai. Nuosavybės teisės į mieste turėtą žemę atkurtos į 28 236 ha, t. y. į 73,6 proc. nuo piliečių, pateikusių visus nuosavybės teisę įrodančius ir giminystės ryšį su turėtos žemės savininku patvirtinančius dokumentus, prašymuose nurodyto ploto. Miestuose lieka atkurti nuosavybės teises į 10,15 tūkst. ha žemės.

Nuosavybės teisių į žemę atkūrimas miestuose iki 2011 m. liepos 1 d., proc.



Šaltinis. Nacionalinė žemės tarnyba prie ŽŪM

Lietuvos kaimo plėtros 2007–2013 m. programos priemonių įgyvendinimas

Bendra informacija apie Programos įgyvendinimą

Lietuvos kaimo plėtros 2007–2013 m. programai (toliau – Programa) įgyvendinti 2007–2013 m. skirta 7,89 mlrd. Lt (iš jų 6,097 mlrd. Lt – ES lėšos). Programą sudaro 4 kryptys: I kryptis „Žemės, maisto ūkio ir miškininkystės sektoriaus konkurencingumo didinimas“, kuriai numatyta 3 442,2 mln. Lt (iš jų 2 592 mln. Lt – ES lėšos, arba 42,5 proc. visų Programos ES lėšų), II kryptis „Aplinkos ir kraštovaizdžio gerinimas“ – 2 770,9 mln. Lt (iš jų 2 216,7 mln. Lt – ES lėšos, arba 36,4 proc. visų Programos ES lėšų), III kryptis „Gyvenimo kokybė kaimo vietovėse ir kaimo ekonomikos įvairinimas“ – 888,6 mln. Lt (iš jų 669 mln. Lt – ES lėšos, arba 10,9 proc. visų

Programos ES lėšų) ir IV kryptis „Leader“ metodo įgyvendinimas“ (įgyvendinamos ir 3 krypties priemonės) – 473 mln. Lt (iš jų 378,4 mln. Lt – ES lėšos, arba 6,2 proc. visų Programos ES lėšų). Programoje numatyta techninei pagalbai skirta 321 mln. Lt (iš jų 240,8 mln. Lt – ES lėšos, arba 3,9 proc. visų Programos ES lėšų). Pagal Programos nuostatas metinės lėšos paskirstytos kiekvienai priemonei, priemonės veiklos sritims, sektoriams ir subsektoriams.

Nuo Programos įgyvendinimo pradžios iki 2011 m. I pusmečio pabaigos (2011-06-30) buvo organizuoti 187 kvietimai teikti paraiškas (2011 m. II ketvirtį – 31 kvietimas), gautos 555 842 paraiškos, kuriose prašoma paramos suma yra 6 252,9 mln. Lt (iš jų 4 773,2 mln. Lt – ES lėšos, arba 78 proc. visam laikotarpiui Programoje skirtų ES lėšų). Nuo Programos įgyvendinimo pradžios iki 2011 m. I pusmečio pabaigos pagal pateiktas paraiškas pasirašyta paramos sutarčių, kurių paramos suma sudaro 4 860,2 mln. Lt (iš jų 3 741,6 mln. Lt – ES lėšos, t. y. 61 proc. visam laikotarpiui Programoje skirtų ES lėšų), iš jų per II ketvirtį – 350,6 mln. Lt (iš jų 267 mln. Lt – ES lėšos).

Nuo Programos įgyvendinimo pradžios iki 2011 m. I pusmečio pabaigos išmokėta 3 487,1 mln. Lt (iš jų 2 657,7 mln. Lt – ES lėšos, t. y. 44 proc. visų Programai skirtų ES lėšų).

Programos I krypties įgyvendinimo analizė

Paraiškų surinkimas. Apibendrinant nuo 2007 iki 2011 m. I pusmečio pabaigos kvietimų teikti paraiškas pagal Programos I krypties priemones rezultatus, matyti, kad iki 2011 m. I pusmečio pabaigos pateikta 21 516 paraiškų, kuriose prašoma paramos suma – 3 410,5 mln. Lt (iš jų 2 557,8 mln. Lt – ES lėšos, t. y. 99 proc. pagal šią kryptį visam laikotarpiui Programoje skirtų ES lėšų). Daugiausia paramos prašoma pagal investicines priemones „Žemės ūkio valdų modernizavimas“ (11 609 paraiškos, kuriose prašoma paramos suma – 1 941,1 mln. Lt), „Žemės ūkio produktų perdirbimas ir pridėtinės vertės didinimas“ (211 paraiškų, kuriose prašoma paramos suma – 633,5 mln. Lt) ir „Jaunųjų ūkininkų įsikūrimas“ (2 357 paraiškos, kuriose prašoma paramos suma – 313,3 mln. Lt). Per II ketvirtį pagal pirmos krypties priemones buvo gauta 2 821 paraiška, kurioje prašoma 679 mln. Lt (iš jų 509,2 mln. Lt – ES lėšos) paramos. Supaprastinus priemones „Žemės ūkio valdų modernizavimas“ įgyvendinimo taisyklės, modernizavimo projektams nuo 2009 m. vasario mėn. iki 2011 m. I pusmečio pabaigos pateiktos 8 758 paraiškos (iš jų per II ketvirtį – 1 728 paraiškos), kuriose prašoma paramos suma – 805,7 mln. Lt (iš jų per II ketvirtį – 183 mln. Lt).

Sutarčių pasirašymas. Nuo Programos įgyvendinimo pradžios iki 2011 m. I pusmečio pabaigos pagal pateiktas paraiškas pasirašyta paramos sutarčių, kurių paramos suma sudaro 2 265,8 mln. Lt (iš jų 1 699,3 mln. Lt – ES lėšos, t. y. 66 proc. pagal šią kryptį visam laikotarpiui Programoje skirtų ES lėšų), iš jų per II ketvirtį – 134,4 mln. Lt (iš jų 100,8 mln. Lt – ES lėšos). II ketvirčio sutarčių pasirašymo planas įgyvendintas 99 proc.

Pagal priemonę „Dalyvavimas maisto kokybės schemose“ mokėjimo prašymų patvirtinimas kiek atsilieka nuo plano – 66 proc. Paraiškas pagal šią priemonę galima teikti ištisus metus. Daliai tinkamų finansuoti išlaidų būdingas sezoniskumas, t. y. didžiausios išlaidos patiriamos pavasarį ir rudenį, todėl III ir IV ketvirtį tikimasi prašymų kompensuoti jau patirtas išlaidas padaugėjimo.

Pagal priemonės „Žemės valdų modernizavimas“ antrosios veiklos srities supaprastintąsias įgyvendinimo taisykles iki I pusmečio pabaigos autorizuotos 6 455 paraiškos (iš jų 395 – per II ketvirtį), kurių paramos suma – 563,1 mln. Lt (iš jų 43,6 mln. Lt – per II ketvirtį).

Paramos išmokėjimas. 2011 m. I pusmečio pabaigoje pagal pateiktas paraiškas buvo išmokėta 1 859,3 mln. Lt (iš jų 1 387,3 mln. Lt – ES lėšos, t. y. 54 proc. pagal šią kryptį visam laikotarpiui Programoje skirtų ES lėšų), iš jų per II ketvirtį – 145,4 mln. Lt (iš jų 108,9 mln. Lt – ES lėšos). I krypties priemonėms skirtų lėšų mokėjimo planas įgyvendintas 101 proc. Pagal priemonės „Žemės valdų modernizavimas“ antrosios veiklos srities supaprastintąsias įgyvendinimo taisykles įgyvendinamiems projektams iki II ketvirčio pabaigos išmokėta 483,4 mln. Lt (iš jų 362,5 mln. Lt – ES lėšos).

Programos II krypties įgyvendinimo analizė

Paraiškų surinkimas. Pagal Programos II krypties priemones nuo Programos įgyvendinimo pradžios iki 2011 m. I pusmečio pabaigos pateiktos 532 199 paraiškos, kuriose prašoma paramos suma yra 1 221,4 mln. Lt (iš jų 977,1 mln. Lt – ES lėšos, t. y. 44 proc. pagal šią kryptį visam laikotarpiui Programoje skirtų lėšų). Daugiausia paraiškų gauta pagal priemonę „Išmokos ūkininkaujantiems vietovėse su kliūtimis, išskyrus kalnuotas vietoves“ – 468 900 paraiškų, tačiau prašoma paramos suma pagal 2011 m. gautas paraiškas bus žinoma tik III ketvirtyje.

Autorizuotos paraiškos ir pasirašytos sutartys. Pagal II krypties priemones nuo Programos įgyvendinimo pradžios iki I pusmečio pabaigos pripažinta tinkamų (autorizuota) paraiškų ir pasirašyta sutarčių, įskaitant testinius įsipareigojimus (264,1 mln. Lt), kurių paramos suma sudaro 1 479,6 mln. Lt (iš jų 1 183,7 mln. Lt – ES lėšos, t. y. 53 proc. pagal šią kryptį visam laikotarpiui Programoje skirtų ES lėšų). II ketvirčio sutarčių pasirašymo planas įgyvendintas 103 proc. Priemonės „Agrarinės aplinkosaugos išmokos“, „Pirmas žemės ūkio paskirties žemės apželdinimas mišku“, „Pirmas ne žemės ūkio paskirties ir apleistos žemės ūkio paskirties žemės apželdinimas mišku“ ir „Natura 2000 išmokos (parama Natura 2000 miškų teritorijose)“ yra įgyvendinamos viršijant numatytą sutarčių pasirašymo planą.

Lėšų išmokėjimas. Pagal II kryptį nuo Programos įgyvendinimo pradžios iki I pusmečio pabaigos, įskaitant testinius įsipareigojimus, išmokėta 1 332 mln. Lt (iš jų 1 065 mln. Lt – ES lėšos, t. y. 48 proc. pagal šią kryptį visam laikotarpiui Programoje skirtų ES lėšų), iš jų per II ketvirtį – 47,4 mln. Lt (iš jų 37,9 mln. Lt – ES lėšos). II krypties priemonėms skirtų lėšų II ketvirčio mokėjimo planas įgyvendintas 92 proc.

Programos III krypties įgyvendinimo analizė

Paraiškų surinkimas. Pagal Programos III krypties priemones nuo Programos įgyvendinimo pradžios iki I pusmečio pabaigos pateiktos 1 399 paraiškos, kuriose prašoma paramos suma yra 893,3 mln. Lt (iš jų 670 mln. Lt – ES lėšos, t. y. 100 proc. pagal šią kryptį visam laikotarpiui Programoje skirtų ES lėšų).

Sutarčių pasirašymas. Nuo Programos įgyvendinimo pradžios iki I pusmečio pabaigos pasirašytos 665 paramos sutartys, kurių paramos suma sudaro 392,4 mln. Lt (iš jų 294,3 mln. Lt – ES lėšos, t. y. 44 proc. pagal šią kryptį visam laikotarpiui Programoje skirtų ES lėšų). Per II ketvirtį

pasirašyta 141 paramos sutartis, kurios paramos suma sudaro 100,8 mln. Lt (iš jų 75,6 mln. Lt – ES lėšos), t. y. 25 proc. pasirašytų sutarčių sumos. Daugiausia paramos sutarčių (282) pasirašyta pagal priemonę „Parama verslo kūrimui ir plėtrai“, kurių paramos suma sudaro – 222,8 mln. Lt (iš jų 167,1 mln. Lt – ES lėšos, t. y. 55 proc. pagal šią priemonę visam laikotarpiui Programoje skirtų ES lėšų).

Lėšų išmokėjimas. Pagal III kryptį nuo Programos įgyvendinimo pradžios iki I pusmečio pabaigos išmokėta 48,6 mln. Lt (iš jų 35,6 mln. Lt – ES lėšos, t. y. 5 proc. pagal šią kryptį visam laikotarpiui Programoje skirtų ES lėšų), iš jų per II ketvirtį – 15,9 mln. Lt (iš jų 11 mln. Lt – ES lėšos).

Programos IV krypties įgyvendinimo analizė

Paraiškų surinkimas. Pagal Programos IV krypties priemones nuo Programos įgyvendinimo pradžios iki I pusmečio pabaigos pateiktos 128 paraiškos, kuriose prašoma paramos suma yra 449,9 mln. Lt (iš jų 359,9 mln. Lt – ES lėšos, t. y. 95 proc. pagal šią kryptį visam laikotarpiui Programoje skirtų ES lėšų). Daugiausia paraiškų gauta pagal priemonę „Parama VVG veiklai, igūdžių įgijimui, ...“ – 73 paraiškos, kuriose prašoma paramos suma – 15,9 mln. Lt. Pagal priemonę „Vietos plėtros strategijų įgyvendinimas“ surinktos visos vietos veiklos grupių (VVG) paraiškos, t. y. 51. Per II ketvirtį pagal ketvirtos krypties priemones buvo gautos 4 paraiškos, kuriose prašoma 0,7 mln. Lt (iš jų 0,6 mln. Lt – ES lėšos) paramos.

Sutarčių pasirašymas. Pagal IV krypties priemones nuo Programos įgyvendinimo pradžios iki I pusmečio pabaigos pasirašytos 122 paramos sutartys, kuriose paramos suma – 449,4 mln. Lt (iš jų 359,6 mln. Lt – ES lėšos, t. y. 95 proc. pagal šią kryptį visam laikotarpiui Programoje skirtų ES lėšų). Per II ketvirtį pagal IV krypties priemones buvo pasirašytos 5 paramos sutartys, kurių paramos suma – 1,3 mln. Lt (iš jų 1,1 mln. Lt – ES lėšos).

Lėšų išmokėjimas. Pagal IV kryptį nuo Programos įgyvendinimo pradžios iki I pusmečio pabaigos išmokėta 45,4 mln. Lt (iš jų 36 mln. Lt – ES lėšos, t. y. 10 proc. pagal šią kryptį visam programavimo laikotarpiui Programoje skirtų ES lėšų), iš jų per II ketvirtį – 11,7 mln. Lt (iš jų 9,2 mln. Lt – ES lėšos), t. y. beveik 26 proc. išmokėtos paramos sumos.

Žemės ūkio ministerijos veiksmai siekiant efektyviai panaudoti ES lėšas

Mažas paramos lėšų likutis 2011–2013 metų laikotarpiui pagal kai kurias Programos priemones skatino imtis griežtesnių veiksmų, siekiant efektyviai panaudoti ES lėšas: 2011 m. nustatytas ribotas paraiškų pagal didžiąją dalį Programos priemonių rinkimo laikotarpis, taikomi prioritetiniai projektų atrankos kriterijai, nustatyti Programos priemonių įgyvendinimo taisyklėse, bei pareiškėjai, besikreipiantys paramos pagal investicines priemones, privalo į projektą investuoti nuosavų lėšų ne mažiau kaip 10 proc. nuo projekto vertės, įskaitant PVM.

Birželio 9 d. gautas Europos Komisijos pritarimas siūlytiems Programos pakeitimams, kuriuose sumažintos lėšos, skirtos paskolų teikimui pagal Programos priemones „Žemės ūkio valdų modernizavimas“ bei „Žemės ūkio produktų perdirbimas ir pridėtinės vertės didinimas“ ir panaudoti jas investicinės paramos pagal šias priemones teikimui bei persikirstytos lėšos tarp III

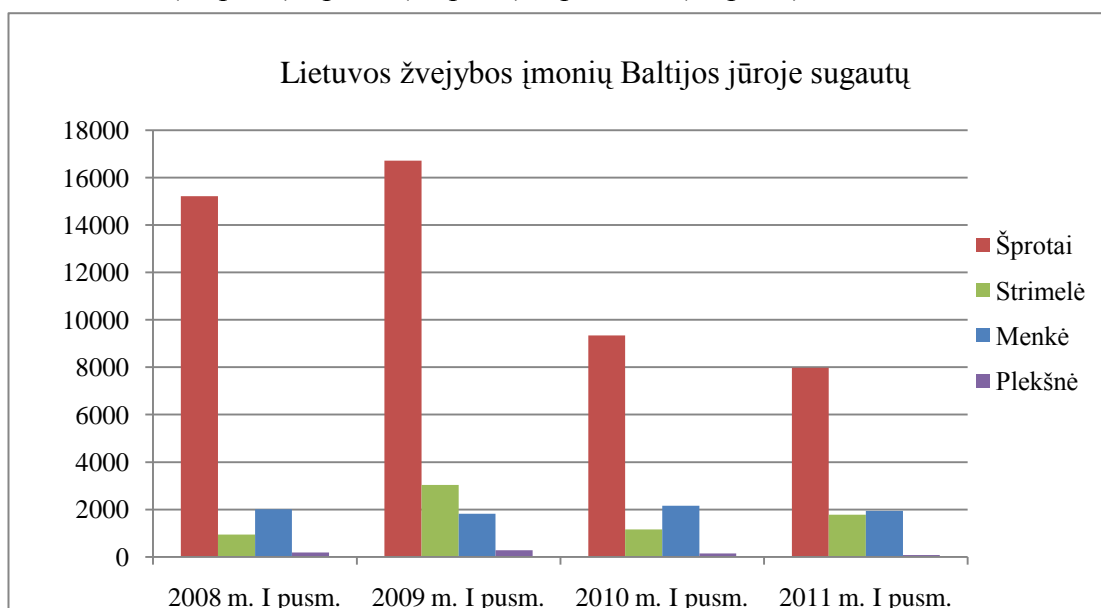
krypties priemonių, padidinant finansavimą priemonei „Parama verslo kūrimui ir plėtrai“ įgyvendinti.

Siekiant tinkamai paskirstyti paramą, žemės ūkio ministras pasirašė įsakymus, kuriais patvirtino naująsias priemonių „Perėjimas prie ne žemės ūkio veiklos“ ir „Kaimo turizmo veiklos skatinimas“ įgyvendinimo taisykles, skirtas 2011 metams. Taip pat žemės ūkio ministro įsakymu nauja redakcija patvirtintos tradicinių amatų centrų kūrimo planiniu būdu pagal priemonę „Kaimo atnaujinimas ir plėtra“ įgyvendinimo taisyklės, kuriose patikslintas iš paramos lėšų tinkamų ir netinkamų kompensuoti išlaidų sąrašas.

ŽUVININKYSTĖS SEKTORIUS

Žvejyba Baltijos jūroje. Lietuvai Baltijos jūroje skiriamos keturių žuvų rūšių – menkių, strimelių, šprotų ir lašišų – žvejybos kvotos, tačiau pagal mūsų šalies žvejų sugaunamų žuvų kiekius svarbiausios žuvys yra menkės, strimelės, šprotai ir plekšnės.

Per 2011 m. I pusmetį Lietuvos žvejybos įmonės Baltijos jūroje (įskaitant priekrantę) sugavo 11 849 t įvairių rūšių žuvų. Tai yra mažiausias, palyginti su 2008 m., 2009 m. ir 2010 m. I pusmečio sugavimais, sugautas žuvų kiekis. Pagrindinę žvejybos laimikio Baltijos jūroje dalį sudarė: 7 976 t Baltijos šprotų, 1 782 t strimelių, 1 941 t menkių ir 83 t upinių plekšnių. Palyginti su 2010 m. tuo pačiu laikotarpiu, per šešis šių metų mėnesius buvo žymiai daugiau sugauta strimelių (53 proc.), tačiau mažiau menkių (10 proc.), šprotų (15 proc.) ir plekšnių (42 proc.).



Šaltinis. Žuvininkystės tarnyba prie Lietuvos Respublikos žemės ūkio ministerijos.

Žvejyba tolimuosiuose žvejybos rajonuose. Pagrindiniai Lietuvos Respublikos žvejybos laivų tolimieji žvejybos rajonai – Vakarų Afrikos valstybių (Mauritanijos Islamo Respublikos ir Maroko Karalystės) išskirtinių ekonominių zonų vandenys, kuriuose žvejojama pagal dvišalius Europos Sąjungos ir šių trečiųjų šalių žuvininkystės partnerystės susitarimus; Pietų Ramusis vandenynas (už pakrančių valstybių išskirtinių ekonominių zonų ribų), kuriame steigiama nauja **Pietų Ramiojo vandenyno regioninė žvejybos valdymo organizacija** (SPRFMO); Senegalo ir Gvinėjos išskirtinių

ekonominių zonų žvejybos rajonai, Žvejybos Šiaurės Vakarų Atlante organizacijos (NAFO) ir Žvejybos Šiaurės Rytų Atlante komisijos (NEAFC) reguliuojami rajonai.

2011 m. I pusmetį Mauritanijos Islamo Respublikos išskirtinės ekonominės zonos vandenyse žvejojo 6 Lietuvos Respublikos žvejybos laivai, sugauta 37 778 t pelaginių žuvų (daugiausia sardinėlių, stauridžių, sardinių ir afrikinių skumbrių). Nuo 2010 m. pagal komercines žvejybos licencijas buvo pradėta žvejoti Gvinėjos ir Senegalo išskirtinėse ekonominėse zonose. Per 2011 m. I pusmetį 4 Lietuvos laivai Gvinėjos zonoje sugavo 9 003 t, Senegalo zonoje – 20 760 t įvairių rūšių žuvų.

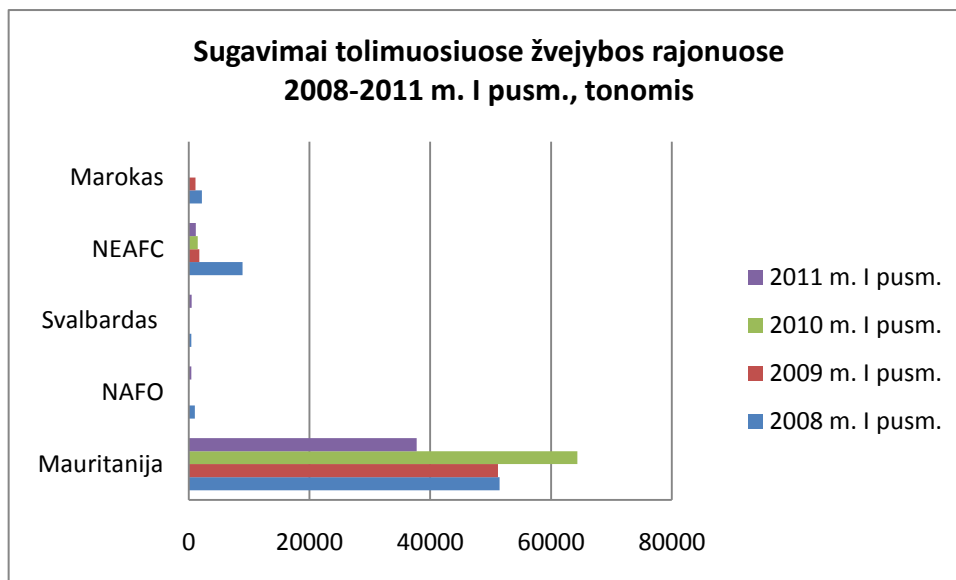
2011 m. vasario 28 d. baigėsi ES – Maroko Karalystės žuvininkystės partnerystės susitarimo protokolo galiojimas, bet jis pratęstas dar vieneriems metams. 2011 m. I pusmetį Maroko Karalystės išskirtinėje ekonominėje zonoje žvejyba nebuvo vykdoma.

2011 m. NAFO reguliuojamame rajone Lietuvai skirta 214 t krevečių, 111 t menkių, 4 102 t jūros ešerių, 128 t kalmarų, 24,6 t juodųjų (Grenlandijos) paltusų ir 106 t rombinių rajų kvota. Per 2011 m. I pusmetį Lietuvos laivai šiame žvejybos rajone sugavo 428 t įvairių žuvų.

2011 m. NEAFC reguliuojamame rajone Lietuvai skirta 101 t skumbrių, 3 t juodųjų (Grenlandijos) paltusų, 61 t bukasnukių ilgauodegių grenadierių, 8 t melsvųjų molvų ir 24 t rombinių rajų kvota. Po apsikeitimų žvejybos kvotomis su kitomis Europos Sąjungos valstybėmis, per 2011 m. I pusmetį Lietuvos laivai šiame žvejybos rajone sugavo 1 201 t įvairių žuvų.

2011 m. Svalbardo žvejybos rajone (Norvegijos išskirtinė ekonominė zona) Lietuvai skirtos 647 krevečių žvejybos dienos, per 2011 m. I pusmetį šiame rajone sugauta 476 t krevečių.

Pietų Ramiajame vandenyne žvejyba 2011 m. I pusmetį nebuvo vykdoma.



Šaltinis. Žuvininkystės tarnyba prie Lietuvos Respublikos žemės ūkio ministerijos.

Žvejyba vidaus vandenyse. Pagal Aplinkos ministerijos 2011 m. nustatytus žvejybos limitus Kuršių mariose leista sužvejoti 480 t karšių, 120 t sterkų bei 300 t stintų. Kauno mariose 2011 m. leista sugauti 68 t žuvų, iš jų 6,53 t karšių. Palyginti su 2010 m., Kauno mariose leidžiamas sugauti žuvų kiekis sumažėjo 87 t (56 proc.).

Aplinkos ministerijos 2011 m. nustatytos žvejojimo kvotos kituose vidaus vandens telkiniuose kvotos: 41 ežere, kurių bendras plotas 20 331,4 ha, bendra leidžiamų sugauti žuvų kvota – 98,7 t, iš jų 18,8 t karšių, 8,5 t lydekų, 4,6 t lynų ir 0,45 t sterkių. 50 ežerų, kurių bendras plotas – 20 616,9 ha, nustatytos seliavų ir stintelių žvejojimo kvotos: 15 830 metrų statomųjų tinklaičių seliavų žvejojimui ir 10 traukiamųjų tinklų stintelių žvejojimui. Migruojančių ungurių žvejojimo kvotos nustatytos 51 upelyje.

2011 m. vidaus vandens telkiniuose žvejojimo kvotos paskirtos 125 žuvų išteklių naudotojams.

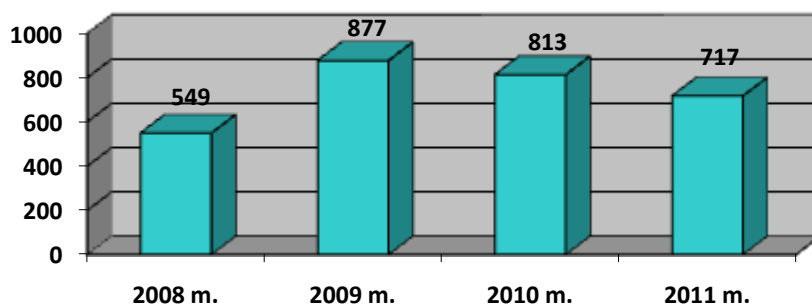
Akvakultūra. 2011 m. pavasarį po žiemojimo karpių metinukų išėiga (gyvybingumas) pagal vienetus 69 proc., karpių dvimečių – 85 proc. Į ganyklineis ir antrų metų auginimo tvenkinius suleista 3,4 mln. karpių dvimečių ir 11,1 mln. karpių metinukų, taip pat 191 t kitų vertingų žuvų – augalėdžių, lydekų, lynų, karosų, peledžių, sterkių. Tvenkinių įveisimo rodikliai 2011 m. pavasarį turėtų lemti ne mažesnę kaip 2010 m. prekinės tvenkinių produkcijos derlių. Tačiau galutinius rezultatus nulems gegužės–rugsėjo mėn. gamtinės sąlygos, galimybė nusipirkti reikiamą kiekį žymiai pabrangusių pašarų, taip pat kokybiškai atlikti žuvų auginimo, profilaktikos prieš susirgimus ir apsaugos darbai.

Gegužės mėn. vyko karpių nerštas ir inkubacija. Į pirmųjų metų auginimo tvenkinius suleista per 45 mln. karpių lervučių bei 5,93 mln. iš Baltarusijos ir Lenkijos atsivežtų augalėdžių žuvų lervučių.

2011 m. I pusmetį akvakultūros įmonės realizavo 717 t prekinės žuvų, iš jų į Latviją eksportuota 112 t. Palyginti su 2010 m. I pusmečio duomenimis, 2011 m. I pusmetį akvakultūros produkcijos realizuota 96 t mažiau.

2011 m. I pusmetį toliau buvo diegiami pažangūs žuvų auginimo uždaroje recirkuliacinėse sistemose metodai, rengiami konsultacijų seminarai Dreverno kooperatinėje bendrovėje.

Realizuota akvakultūros produkcija 2008-2011 m. I pusmetį, tonomis



Šaltinis. Žuvininkystės tarnyba prie Lietuvos Respublikos žemės ūkio ministerijos.

Žuvivaisos darbai. Žuvininkystės tarnybos prie Žemės ūkio ministerijos Žuvivaisos skyrius 2011 m. I pusmetį vykdė žuvų įveisimo į valstybinės reikšmės vandens telkinius programą.

Pagal programą 2011 m. numatyta išleisti 27 mln. 953 tūkst. paaugintų žuvų mailiaus: 25 mln. 439 tūkst. – į ežerus, 479 tūkst. – į upes, 2 mln. 35 tūkst. – į vandens saugyklas.

Trys ketvirtadaliai programoje numatytų darbų sėkmingai įvykdyta, o likusieji darbai bus baigti iki 2011 m. pabaigos.

Šiais metais pradėtas vykdyti Europinių ungurių (*Anguilla anguilla* L.) išteklių valdymo Lietuvoje planas (patvirtintas Europos Komisijos 2009 m. gruodžio 22 d. sprendimu K(2009)10244) ir į 22 Lietuvos ežerus išleista 134 tūkstančiai paaugintų europinių ungurių. Dalis jų paženklinėti, kad Lietuvos ir kitų šalių mokslininkai galėtų stebėti ungurių migraciją. Ungurių išteklių atstatymo darbus numatyta finansuoti iš Europos žuvininkystės fondo pagal Lietuvos žuvininkystės sektoriaus 2007–2013 metų veiksmų programą.

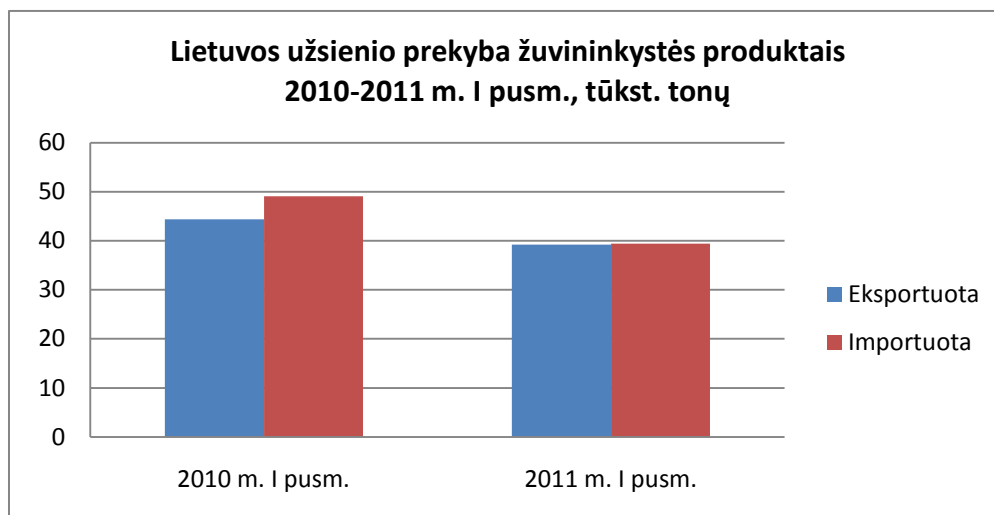
Aplinkos ministerijai pritarus, pradėta vykdyti Baltijos aštriašnipio eršketo reintrodukcijos į Lietuvos vandenį programa. Į Nerį bei Šventąją buvo išleisti pirmieji ženklinti eršketai, kurių svoris siekė po 200 g.

Žuvininkystės tarnybos Žuvivaisos skyrius vykdo Valstybinę aplinkos monitoringo 2011–2017 m. programą, pagal kurią Lietuvos ežeruose bei upėse kontroliniuose taškuose buvo gaudomos tyrimams reikalingos tam tikrų rūšių žuvys. Surinkti mėginiai pristatyti į Nacionalinį maisto ir veterinarijos rizikos vertinimo institutą, virusologiniams bei bakteriologiniams tyrimams atlikti.

Pirminis žuvininkystės produktų pardavimas ir supirkimas. Pagal ES bendrosios žuvininkystės politikos nuostatas, siekiant užtikrinti žuvų išteklių naudojimo apskaitą ir kontrolę, pirmą kartą po iškrovimo sugautos žuvys turi būti parduodamos registruotiems pirminiams žuvininkystės produktų supirkėjams aukcione arba gamintojų organizacijoms. Supirkėjai Žuvininkystės tarnyboje prie Lietuvos Respublikos žemės ūkio ministerijos buvo pradėti registruoti 2005 m. Iš viso iki 2010 m. gruodžio 31 d. Lietuvos Respublikoje buvo įregistruota 290 pirminių žuvininkystės produktų supirkėjų, o per tą patį laikotarpį išregistruoti 103 pirminiai žuvininkystės produktų supirkėjai. Per 2011 m. I pusmetį įregistruotas 21 naujas pirminis žuvininkystės produktų supirkėjas. Pirminio supirkimo ir pardavimo metu Lietuvoje dažniausiai parduodamos Lietuvos žvejybos įmonių Baltijos jūroje sugautos ir Klaipėdos uoste iškrautos žuvys. Dalis žvejybos įmonių (ypač žvejojančių tolimuosiuose žvejybos rajonuose) sugautas žuvis iškrauna ir parduoda ne Lietuvoje.

Per 2011 m. I pusmetį Lietuvoje iškrauta ir pateikta pirminiam pardavimui 1 886 t menkių (perskaičiavus į gyvą svorį), 53 t upinių plekšnių, 316 t strimelių, 51 t šprotų. Didžioji dalis sugautų šprotų ir strimelių, kaip ir ankstesniais metais, buvo iškrauta ir pirmą kartą parduota ne Lietuvoje.

Užsienio prekyba. 2011 m. I pusmetį Lietuva iš viso eksportavo 39,2 tūkst. t žuvininkystės produktų už 433,7 mln. Lt ir importavo 39,45 tūkst. t už 346,3 mln. Lt. Daugiausia iš Lietuvos eksportuota surimi gaminių ir kitų paruoštų žuvų produktų. Pagal vertę daugiausia žuvininkystės produktų – už 61 mln. Lt – buvo eksportuota į Latviją. Palyginti su 2010 m. I pusmečiu, žuvininkystės produktų eksportas sumažėjo 5,28 tūkst. t. Lietuvos užsienio prekybos žuvimis bei jų produktais balansas ir toliau išlieka teigiamas.



Šaltinis. Žemės ūkio informacijos ir kaimo verslo centras.

Europos Sąjungos parama. Tęsiant Lietuvos žuvininkystės sektoriaus 2007–2013 metų veiksmų programos (toliau – Veiksmų programa) įgyvendinimą, 2011 m. I pusmetį buvo paskelbti 7 kvietimai teikti paraiškas paramai iš Europos žuvininkystės fondo gauti – gauta 15 paraiškų. Šiuo metu 4 kvietimai teikti paraiškas yra pasibaigę, pagal kitus paraiškų surinkimas tebevyksta.

Pirmąjį šių metų pusmetį įvyko 6 Lietuvos žuvininkystės sektoriaus 2007–2013 metų veiksmų programos priemonių projektų atrankos komiteto posėdžiai, kuriuose buvo svarstyta 19 projektų: 3 projektai buvo pateikti pagal II prioritetinės krypties priemonės „Akvakultūra“ veiklos sritį „Investicijos į akvakultūros įmones“, rekomenduota skirti 3 040 850 Lt paramos, 1 projektas pagal priemonės „Žvejyba vidaus vandenyse“ veiklos sritį „Investicijos į vidaus vandens žvejybos infrastruktūrą“, kuriam paramos skirti nerekomenduota, ir 4 projektai – pagal III prioritetinės krypties priemonės „Kolektyviniai veiksmai“ veiklos sritį „Parama bendro intereso priemonėms“. Iš jų 1 projektas buvo svarstomas pakartotinai, nes buvo grąžintas Nacionalinei mokėjimo agentūrai prie Žemės ūkio ministerijos vertinti iš naujo, 1 projektas pripažintas netinkamu, 2 projektams nutarta skirti 224 535 Lt paramos, 11 projektų buvo pateikta pagal IV prioritetinės krypties priemonę „Žuvininkystės regionų plėtros strategijų įgyvendinimas“. Iš jų 1 projektas buvo svarstomas pakartotinai, nes buvo grąžintas Nacionalinei mokėjimo agentūrai prie Žemės ūkio ministerijos vertinti iš naujo, 10 projektų – nutarta skirti 27 968 885 Lt paramos.

Pagal Veiksmų programą 2011 m. pirmąjį pusmetį skirta ir išmokėta parama, Lt

Veiksmų programos kryptis, priemonė, veiklos sritis	Išmokėta paramos suma, tūkst. Lt	Pasirašyta sutarčių /patvirtintų paraiškų, kai sutartis nepasirašoma, vertė, tūkst. Lt
II kryptis. Priemonė „Akvakultūra“	8 508	4 991
II kryptis. Priemonė „Žvejyba vidaus vandenyse“	1 106	0
III kryptis. Priemonė „Kolektyviniai veiksmai“	1 377	1 851
III kryptis. Priemonės „Kolektyviniai veiksmai“ veiklos sritis „Bandomieji projektai“	0	163
IV kryptis. Priemonė „Tvari žuvininkystės regionų plėtra“	55	9 951

V kryptis. Priemonė „Techninė parama“	432	0
IŠ VISO:	11 478	16 956

Šaltinis. Žemės ūkio ministerijos Žuvininkystės departamentas.

2011 m. vasario 11 – kovo 7 d. vyko Lietuvos žuvininkystės sektoriaus 2007–2013 metų veiksmų programos įgyvendinimo stebėsenos komiteto (toliau – stebėsenos komitetas) apklausa raštu, kurios metu vyko balsavimas dėl Lietuvos žuvininkystės sektoriaus 2007–2013 metų Veiksmų programos keitimo, t.y. pritarimo/nepritarimo Veiksmų programos administravimo struktūros pokyčiams ir paramos skaičiavimo pagal Veiksmų programos pirmosios prioritutinės krypties priemonę „Laivų žvejybinės veiklos nutraukimas visam laikui“ metodo ir formulės keitimui. Rašytinės procedūros metu didžiają balsų daugumą nutarta pritari siūlomiems pakeitimams.

2011 m. balandžio 5 d. įvyko Lietuvos žuvininkystės sektoriaus 2007–2013 metų veiksmų programos įgyvendinimo valdymo komiteto posėdis, kuriame aptarti klausimai dėl Veiksmų programos lėšų perskirstymo tarp antrosios prioritutinės krypties priemonių ir veiklos sričių, trečiosios prioritutinės krypties finansavimo intensyvumo bei pristatyti Veiksmų programos tarpinio vertinimo rezultatai.

2011 m. balandžio 28 d. vyko stebėsenos komiteto posėdis, kuriame pristatyta Lietuvos žuvininkystės sektoriaus 2007–2013 metų veiksmų programos įgyvendinimo 2010 m. ataskaita, pristatyti Veiksmų programos įgyvendinimo pasiekimai nuo 2007 m. pradžios iki 2011 m. II ketvirčio. Taip pat buvo aptarti patvirtinti specialieji projektų atrankos kriterijai ir patvirtinti jų pakeitimai, pristatyti Veiksmų programos tarpinio vertinimo rezultatai bei nacionalinio ir Europos Komisijos Europos žuvininkystės fondo valdymo audito patikrinimo rezultatai.
