

**ŽEMĖS IR MAISTO ŪKIO BŪKLĖS
2010 METŲ SAUSIO–BIRŽELIO MĖN. APŽVALGA**

Žemės ūkio produktų gamyba, supirkimas, kainos

Išankstiniais Statistikos departamento duomenimis, 2010 m. sausio–birželio mėn., palyginti su 2009 m. tuo pačiu laikotarpiu, gyvulininkystės produktų gamyba mažėjo: pieno primelžta 5 proc. mažiau, gyvulių ir paukščių (gyvuoju svoriu) paskersta 0,7 proc. mažiau, kiaušinių surinkta 8 proc. mažiau.

**Žemės ūkio produktų gamyba ir supirkimas visuose ūkiuose
sausio–birželio mėn., tūkst. t**

	2008 m.	2009 m.	2010 m.	2010 m. palyginti su 2009 m., padidėjimas, sumažėjimas (-), %
G a m y b a				
Paskersta gyvulių ir paukščių (gyvojo svorio)	157	142	141	-0,7
Primelžta pieno	1 133	1 031	984	-5
Surinkta kiaušinių, mln. vnt.	512	476	438	-8
S u p i r k i m a s				
Grūdai	402,2	711,0	497,4	-30
Bulvės	14,2	16,0	22,9	43
Daržovės	27,6	26,6	26,8	1
Vaisiai	1,6	3,6	3,6	0,4
Gyvuliai ir paukščiai gyvojo svorio	120,4	104,7	108,5	4
skerdenos svorio	78,0	67,3	70,7	5
Natūralus pienas	628,9	587,7	562,2	-4
Kiaušiniai, mln. vnt.	226,9	219,8	215,0	-2

Šaltinis. Statistikos departamentas

Statistikos departamento duomenimis, 2010 m. sausio–birželio mėn. grūdų supirkta 497,4 tūkst. t arba 30 proc. mažiau, palyginti su 2009 m. sausio–birželio mėn. Gyvulių ir paukščių skerdenos svoriu supirkta 70,7 tūkst. t (gyvuoju svoriu 108,5 tūkst. t) arba 5 proc. daugiau, iš jų: galvijų supirkta 8 proc. mažiau, kaulių – 6 proc. daugiau, paukščių – 12 proc. daugiau nei pernai. Natūralaus pieno supirkta 562,2 tūkst. t arba 4 proc. mažiau.

Žemės ūkio produktų supirkimo kainos 2010 m. birželio mėn., palyginti su 2009 m. birželio mėn., padidėjo 11 proc., nes augalininkystės produktų supirkimo kainos padidėjo 8,7 proc., o gyvulių ir gyvulininkystės produktų supirkimo kainos – 12,1 proc. Daržovės pabrango 19,9 proc., augalai perdirbti – 6 proc., bulvės – 4,6 proc., grūdai – 2,2 proc. Iš gyvulininkystės produktų daugiausia pabrango pienas – 51,5 proc. Galvijai pabrango 1,8 proc., paukščiai – 1,1 proc. Atpigo kiaulės – 12,6 proc., kiaušiniai – 20,9 proc.

Užsienio prekyba žemės ūkio ir maisto produktais

Išankstiniais Statistikos departamento duomenimis, 2010 m. sausio–birželio mėn., palyginti su praeitų metų tuo pačiu laikotarpiu, Lietuvos žemės ūkio ir maisto produktų eksportas padidėjo 3,4

proc., importas – 5,3 proc. Teigiamas prekybos balansas sudarė 398,2 mln. Lt. Žemės ūkio ir maisto produktų eksportuota už 3,84 mlrd. Lt, tai sudarė 16,3 proc. viso Lietuvos eksporto.

Lietuvos užsienio prekyba žemės ūkio ir maisto produktais, mln. Lt

Rodikliai	2009 m. sausio–birželio mėn.	2010 m. sausio– birželio mėn.	2010 m. palyginti su 2009 m., padidėjimas, sumažėjimas (-), %	Žemės ūkio ir maisto produktų dalis visoje užsienio prekyboje, proc.	
				2009 m.	2010 m.
Eksportas	3716,1	3841,3	3,4	19,5	16,3
Importas	3269,6	3443,1	5,3	15,3	13,0
Balansas	446,5	398,2	-10,8	x	x

Šaltinis. Statistikos departamentas

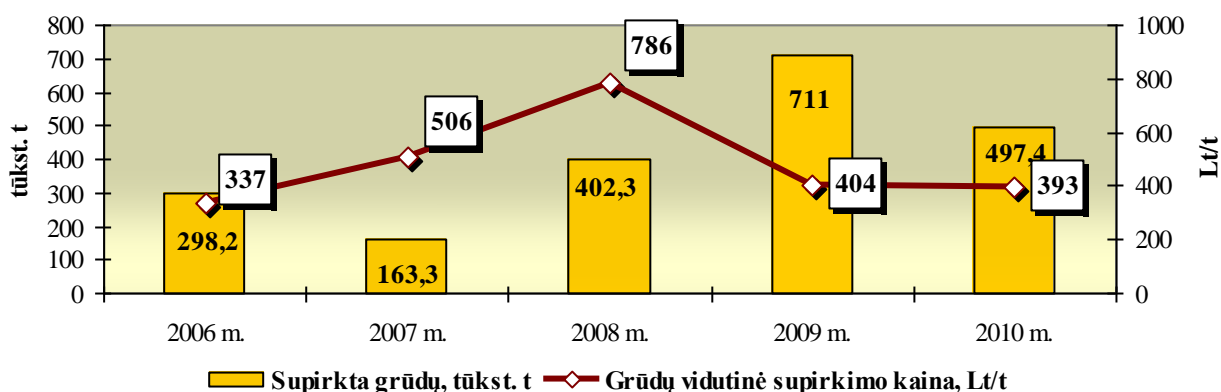
Svarbiausios Lietuvos žemės ūkio ir maisto produktų eksporto rinkos – Rusija (22 proc. viso žemės ūkio ir maisto produktų eksporto), Latvija (16,6 proc.), Vokietija (8,2 proc.), Lenkija (5,6 proc.), Estija – (5,6 proc.).

Importo struktūroje pagal šalis Nyderlandai yra pirmoje vietoje – 16,6 proc. viso žemės ūkio ir maisto produktų importo, antroje vietoje Lenkija – 16,2 proc., Vokietija – 10,4 proc., Latvija – 10,2 proc.

Grūdų sektorius

Statistikos departamento duomenimis, 2010 m. sausio–birželio mėn. iš šalies augintojų nupirkta 497,4 tūkst. t pernykščio derliaus grūdų už 195,3 mln. Lt. Grūdų supirkimas, palyginti su 2009 m. tuo pačiu laikotarpiu, sumažėjo 30 proc., vidutinė supirkimo kaina sumažėjo apie 3 proc. Ūkininkų ir šeimos ūkiuose išauginti grūdai sudarė 60 proc. per pusmetį supirkto grūdų kiekio.

Grūdų supirkimas ir supirkimo kainos sausio–birželio mėn.



Šaltinis. Statistikos departamentas

Per š. m. sausio–birželio mėn. į kitas šalis išvežta 639,5 tūkst. t Lietuvoje išaugintų grūdų, iš jų 88 proc. arba 565,6 tūkst. t kviečių. Įvežta į Lietuvą per minėtąjį laikotarpį 51,2 tūkst. t įvairių rūšių grūdų: kukurūzų, rugių, kviečių ir miežių, daugiausia salyklinių.

Kviečių eksportas šiais metais padidėjo 4 proc., tačiau bendras grūdų eksportas sumažėjo apie 8 proc.

VĮ Lietuvos žemės ūkio ir maisto produktų rinkos reguliavimo agentūra per intervencinį 2009–2010 metų laikotarpį intervenciniu būdu nupirko 152 286 t miežių ir 91 t kviečių. Šie grūdai gali būti realizuojami tik ES Komisijos sprendimu.

Nepaisant to, kad grūdų supirkta gerokai mažiau, kai kurių grūdų produktų gamyba per š. m. I pusmetį padidėjo. Miltų gamyba, palyginti su praėjusiais metais, padidėjo 7 proc., kviečių krakmolo gamyba – 11 proc.

Mėsos sektorius

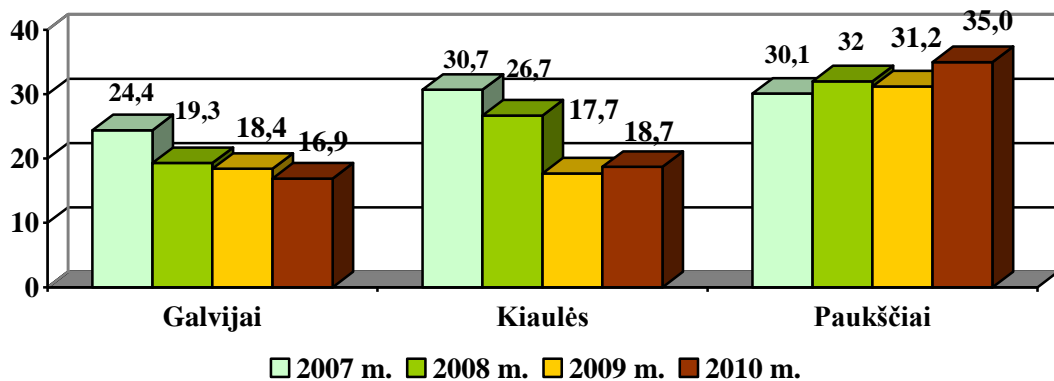
Žemės ūkio informacijos ir kaimo verslo centro Gyvulių registro duomenimis, 2010 m. liepos 1 d. Lietuvoje buvo laikoma 726,2 tūkst. galvijų arba 3 proc. mažiau nei prieš metus (2009 m. liepos 1 d.), kai jų buvo 750,4 tūkst.

Skerdimui skirtų vyresnių nei 12 mėn. amžiaus bulių per metus sumažėjo 2 proc. ir š. m. liepos 1 d. buvo 54,7 tūkst.

Statistikos departamento duomenimis, 2010 m. sausio 1 d. auginamų kiaulių skaičius buvo 928,2 tūkst. arba 4 proc. didesnis nei 2009 m. sausio 1 d., kai jų Lietuvoje buvo 897,1 tūkst.

2010 m. per I pusmetį Lietuvoje įmonių supirktas ir paskerstas gyvulių ir paukščių kiekis skerdenos svorio sudarė 70,7 tūkst. t (gyv. sv. – 108,5 tūkst. t), taigi, palyginti su 2009 m. I pusmečiu, supirkimas padidėjo 5 proc. Galvijų skerdenos svorio supirkta 16,9 tūkst. t (gyv. sv. – 34,6 tūkst. t) arba 8 proc. mažiau, kiaulių supirkta 18,7 tūkst. t (gyv. sv. – 26,4 tūkst. t) arba 6 proc. daugiau, o paukščių supirkta 35 tūkst. t (gyv. sv. – 47,5 tūkst. t) arba 10 proc. daugiau nei pernai per I pusmetį.

**Supirkta ir paskersta gyvulių ir paukščių pagal rūšis
sausio–birželio mėn., tūkst. t skerdenos sv.**



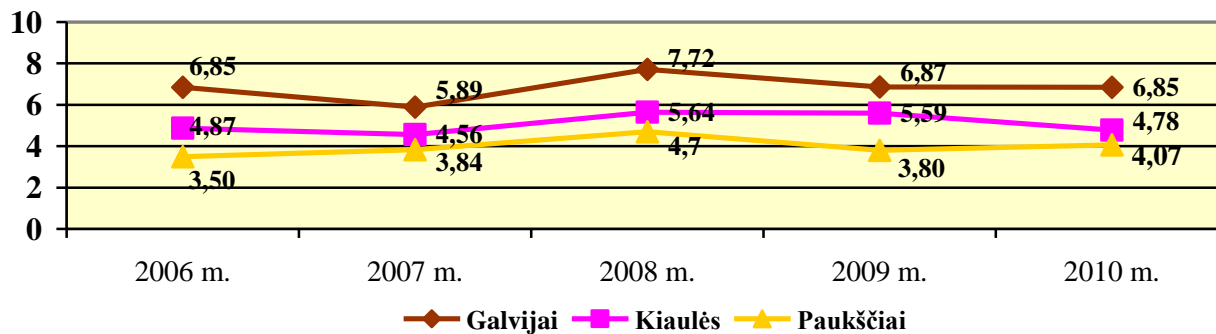
Šaltinis. Statistikos departamentas

Lietuvoje 2010 m. I pusmetį galvijų vidutinė supirkimo kaina buvo 6,85 Lt/kg – beveik tokia pat kaip ir 2009 m. I pusmetį, kai vidutinė kaina buvo 6,87 Lt už kg skerdenos. Šių metų I pusmetį Lietuvoje už galvijus mokama kaina sudarė apie 73 proc. ES vidutinės kainos lygio.

Kiaulių vidutinė supirkimo kaina 2010 m. I pusmetį šalyje nukrito 15 proc., palyginti su 2009 m. I pusmečiu, ir buvo lygi 4,78 Lt už kg skerdenos. Ši kaina sudarė apie 104 proc. ES kiaulienos vidutinės kainos.

Paukščių skerdenėlių kaina per 2010 m. I pusmetį padidėjo 7 proc., palyginti su 2009 m. I pusmečiu, ir siekė 4,07 Lt už kilogramą. Palyginti ją su vidutine paukštienos kaina ES, 2010 m. I pusmetį Lietuvoje buvo mokama apie 88 proc. Europinės kainos.

Gyvulių ir paukščių vidutinės supirkimo kainos sausio–birželio mėn.,
Lt/kg skerdenos sv.



Šaltinis. Statistikos departamentas

Šalies mėsos importo-eksporto balansas neigiamas. Per 2010 m. I pusmetį iš Lietuvos mėsos ir jos produktų buvo išvežta 28,9 tūkst. t. Palyginti su 2009 m. I pusmečiu, eksportas padidėjo apie 11 proc. Tuo tarpu iš kitų šalių mėsos ir jos produkcijos į Lietuvą buvo įvežta 44,9 tūkst. t arba 16 proc. mažiau nei pernai per I pusmetį.

Per 2010 m. I pusmetį galvijienos eksportas sumažėjo 4 proc. Iš šalies eksportuota 10,9 tūkst. t galvijų mėsos – 72 proc. galvijienos išvežta į ES šalis (į Olandiją – 1,6 tūkst. t, Italiją – 1,5 tūkst. t, Švediją – 1,3 tūkst. t, Lenkiją – 0,8 tūkst. t.), o likęs kiekis – į Rusiją (28 proc.). Už galvijieną, išvežtą į trečiąsias šalis, mėsos sektoriaus įmonėms per šių metų 6 mėnesius buvo išmokėta apie 5,4 mln. Lt eksporto gražinamųjų išmokų.

Galvijienos importas visada buvo labai menkas. Per 2010 m. I pusmetį įvežta apie 1,1 tūkst. t arba 2 proc. daugiau nei pernai.

Dėl aukštesnės nei kitose ES šalyse supirkimo kainos kiaulienos eksporto praktiškai nėra – per 2010 m. I pusmetį eksportuota tik 2 tūkst. t (3 proc. daugiau nei pernai), tačiau gyvų kiaulių eksportuojama nemažai. Per šių metų I pusmetį, palyginti su praėjusių I pusmečiu, gyvų kiaulių eksportas sumažėjo 17 proc. (išvežta 234 tūkst.). Į Rusiją eksportuota 56 proc. (t. y. 131,8 tūkst., vežamos virš 50 kg svorio kiaulės), o į Lenkiją – apie 34 proc. (t. y. 80,4 tūkst., vežami iki 50 kg svorio paršeliai).

Kiaulienos importas, visada sudaręs ženklią dalį, per 2010 m. I pusmetį sumažėjo 19 proc. ir siekė 28,8 tūkst. t. Kiauliena importuojama iš Vokietijos – apie 28 proc. (8 tūkst. t.), iš Lenkijos – apie 25 proc. (7,1 tūkst. t), iš Belgijos – apie 16 proc. (4,5 tūkst. t).

Per 2010 m. I pusmetį paukštienos eksportuota 11,3 tūkst. t., t. y. 23 proc. daugiau, palyginti su 2009 m. I pusmečiu, o jos importas sumažėjo 16 proc. (10,6 tūkst. t.). Pagrindinės rinkos, į kurias buvo vežama paukščių mėsa: Latvija (37 proc.), Olandija (24 proc.), Estija (16 proc.). Į Lietuvą daugiausiai paukštiena buvo įvežama iš Lenkijos (64 proc.), Olandijos (7 proc.).

Sumažėjo dešrų ir panašių produktų iš mėsos importas. 2010 m. I pusmetį jų buvo importuota 6,5 tūkst. t arba 16 proc. mažiau nei pernai per I pusmetį. Tačiau eksportuotas dešrų kiekis buvo žymiai (69 proc.) didesnis nei pernai ir siekė 1,8 tūkst. t. Dešros įvežamos iš Lenkijos (69 proc.), Estijos (24 proc.), išvežamos – į Latviją (47 proc.), Estiją (21 proc.).

Per 2010 m. I pusmetį iš Lietuvos išvežta 71,1 tūkst. veršelių arba 13 proc. mažiau nei pernai.

Lietuvos apsirūpinimas sava galvijiena sudaro apie 200 proc. ir galvijų auginimo verslas labai priklauso nuo galvijienos eksporto galimybių. Didesnė realizavimui užaugintų galvijų pasiūla iškart

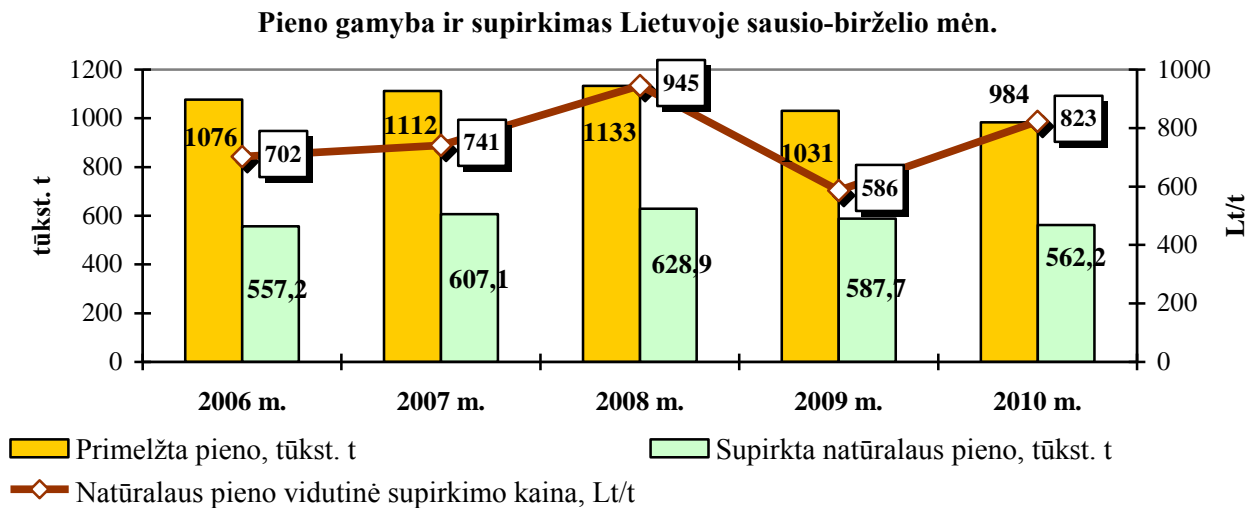
mažina supirkimo kainą, kuri ir taip viena žemiausių ES, todėl ūkininkai nėra suinteresuoti plėtoti galvijininkystę.

Kiaulių augintojai, turėdami gyvoms kiaulėms rinką Rusijoje, išlaiko aukštesnę už ES šalių kainos vidurkį kiaulienos supirkimo kainą. Nors kiaulių supirkimas šalyje didėja, skerdyklos ir mėsos perdirbimo įmonės ir toliau trūkstantį kiaulienos žaliavą importuoja. Rusijai pakėlus muitus įvežamoms kiaulėms nuo 5 iki 40 proc., eksporto apimtys į šią šalį nepasikeitė tik metų pradžioje. Pastaruoju metu gyvų kiaulių eksportas į Rusiją yra sumažėjęs perpus. Eksporte dominavusią Rusijos rinką keičia ES šalių rinkos, kur išvežami iki 50 kg svorio paršeliai (daugiausiai – į Lenkiją). Prognozuojama, jog kiaulienos pasiūla vidaus rinkoje turėtų išaugti.

Laikomų kiaulių skaičių Lietuvoje galima būtų didinti, nes apsirūpinimas kiauliena tesiekia 48 proc., o ir kiaulienos tradiciškai suvartojama daug (apie 46 kg vienam gyventojui, ir tai yra 3 kg daugiau nei ES vidurkis), tačiau reikia rasti rezervų mažinti kiaulienos gamybos kaštus.

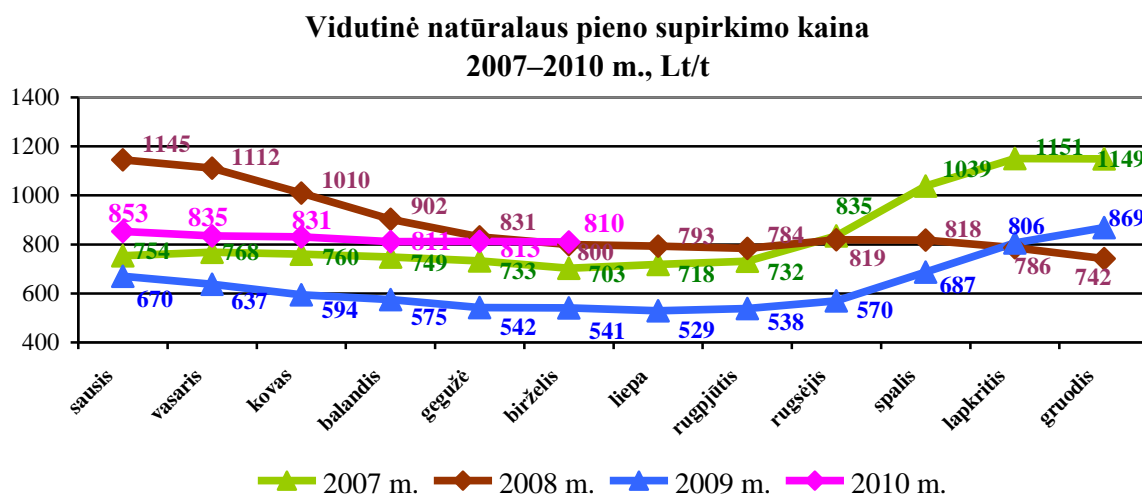
Pieno ūkis

Pieno supirkimas ir supirkimo kainos. Per 2010 m. sausį–birželį supirkta 562,2 tūkst. t natūralaus pieno arba 4,36 proc. mažiau negu per 2009 m. atitinkamą laikotarpį.



Šaltinis. Statistikos departamentas

2010 m. sausį–birželį vidutinė natūralaus pieno supirkimo kaina buvo 823 Lt/t, t. y. 40 proc. didesnė, palyginti su 2009 m. sausio–birželio mėn. (vidutinė kaina – 586 Lt/t).



Šaltinis. Statistikos departamentas

Per 2010 m. sausį–birželį pieno gamintojai už parduotą pieną gavo 462,8 mln. Lt pajamų, tai yra 34 proc. daugiau, palyginti su 2009 m. atitinkamu laikotarpiu (345,3 mln. Lt).

Pieno importas. 2010 m. ryškiai didėja pieno importo srutai: per sausį–birželį importuota 93 tūkst. t pieno, 24 proc. daugiau, palyginti su 2009 m. sausiu–birželiu. Importuoto žaliavinio pieno perdirbimas per 2010 m. sausio–birželio mėn. sudarė 14,5 proc. viso perdirbto pieno Lietuvoje.

Karvių ir pieno gamintojų skaičius. 2010-07-01 Lietuvoje buvo laikoma 357,7 tūkst. karvių, palyginti su praėjusiais metais (2009-07-01) karvių skaičius sumažėjo 4,7 proc. (17,7 tūkst.). 2010-07-01 Lietuvoje buvo 96,6 tūkst. ūkių, kuriuose buvo laikomos karvės. Palyginti su praėjusiais metais (2009-07-01) šių ūkių skaičius sumažėjo 7,8 proc. (8 tūkst.).

Bemaž 73 proc. pieno ūkių sudaro 1–5 karvių laikytojai, tačiau šių gamintojų parduodamas pieno kiekis sudaro tik 16 procentų šalyje supirkto pieno kiekio.

Bendrosios nacionalinės pardavimo perdirbti pieno kvotos vykdymas. Per 2009–2010 kvotos metus (nuo 2009 m. balandžio 1 d. iki 2010 m. kovo 31 d.) bendroji nacionalinė pieno pardavimo perdirbti kvota įvykdyta 76,2 proc., o pardavimo tiesiogiai vartoti kvota – apie 61 proc.

Pieno gaminių gamyba. 2010 m. sausį–birželį sumažėjus pieno supirkimui, nors ir išaugus žalio pieno importui, Lietuvos pieno perdirbimo įmonės perdirbo 2,7 proc. mažiau pieno, palyginti su 2009 m. sausiu–birželiu.

Sumažėjus perdirbamo pieno kiekiui, 2010 m. sausį–birželį, palyginti su 2009 m. sausiu–birželiu, sumažėjo ir kai kurių pieno produktų gamyba: nugriebto pieno miltelių, sviesto, fermentinių sūrių, pieno konservų, stabilizavosi grietinėlės gamyba, nepakitusi išliko šviežių produktų gamyba. Palyginti su praėjusiu metų atitinkamu laikotarpiu, išaugo lydytų sūrių, nenugriebto pieno miltelių bei pieno gaminių su augaliniais riebalais gamyba.

Pieno produktų pardavimai vidaus rinkoje ir eksportas. Per 2010 m. sausį–birželį Lietuvos pieno perdirbimo įmonės pardavė produkcijos už 968,5 mln. Lt, tai yra 0,5 proc. daugiau, palyginti su 2009 m. sausiu–birželiu. 49 proc. visų pardavimų sudarė pardavimai vidaus rinkoje, kurie lyginamuoju laikotarpiu sumažėjo 6 proc. (vertinė išraiška). 2010 m. birželį parduotos produkcijos įmonių kainos buvo apie 3,5 proc. didesnės nei prieš metus. Pažymėtina, kad nuo metų pradžios tiek įmonių, tiek mažmeninės kainos auga.

Per 2010 m. sausį–birželį pieno produktų eksportuota už 538,2 mln. Lt, tai yra 16 proc. daugiau, negu per 2009 m. sausį–birželį (463,1 mln. Lt). Pastebimas ryškus eksportuojamų pieno produktų kainų augimas – per pirmąjį šių metų pusmetį vidutinė sviesto kaina padidėjo 19 proc., šviežių sūrių ir varškės kaina padidėjo 12 proc., o trintų arba miltelių pavidalo sūrių kaina padidėjo net iki 45 proc.

Per pusmetį išaugo sutirštinto pieno ir grietinėlės, ledų, brandintų bei lydytų sūrių eksportas.

Šiuo metu pasaulinėje pieno produktų rinkoje situacija yra palanki, fiksuojamas pieno produktų kainų augimas. Remiantis palankiomis pieno produktų kainų tendencijomis, Europos Komisija pradėjo sviesto ir lieso pieno miltelių pardavimus iš intervencinių sandėlių. Pirmasis pardavimo konkursas įvyko 2010 m. birželio 3 d.

ES išmokos pieno gamintojams, nukentėjusiems nuo pieno sektoriaus krizės. Žemės ūkio ministro 2010 m. balandžio 13 d. įsakymu Nr. 3D-339 patvirtintos Europos Sąjungos išmokų pieno gamintojams, nukentėjusiems nuo pieno sektoriaus krizės, mokėjimo 2010 metais taisyklės. Iš viso

Lietuvai iš ES skirta 10,7 mln. Lt. Išmokos dydis – 7,42 Lt už toną pieno, parduoto 2008–2009 kvotos metais. Išmokos pieno gamintojams išmokėtos 2010 m. gegužės–birželio mėn. Iš viso 53 255 gamintojams išmokėta 10,6 mln. Lt, t.y. 99 proc. visų numatytų lėšų.

Pieno gamintojų galių rinkoje stiprinimas. Viena opiausių problemų pieno sektoriuje – silpnos pieno gamintojų galios rinkoje. Pieno gamintojai, būdami silpnai organizuoti, nesugeba pasipriešinti perdirbėjų spaudimui dėl kainų. Siekiant sustiprinti pieno gamintojų galias rinkoje, Žemės ūkio ministerija ėmėsi remti alternatyvių prekybos vietų kūrimą (ūkininkų turgeliai ir kitos prekyvietės), skatina ūkininkus pačius gaminti produktus ir tiekti rinkai (prekiauti prekybos tinklą parduotuvėse, dalyvauti konkursuose parduodant produktus viešosioms įstaigoms ir pan.). Žemės ūkio ministerijos internetiniame puslapyje www.zum.lt sukurta nauja rubrika „Kam reikia pieno, vaisių ir daržovių?“ Joje patalpinta detalesnė informacija apie pieno ir pieno produktų, vaisių ir daržovių pirkimą pagal Lietuvos Respublikos viešųjų pirkimų įstatymą. Siekiant palengvinti tiekimo į rinką sąlygas, Valstybinė maisto ir veterinarijos tarnyba supaprastino pieno ir pieno gaminių pardavimo tiesiogiai iš ūkių reikalavimus.

Žemės ūkio ministerija aktyviai skatina ir remia pieno gamintojų kooperaciją. Lietuvos Respublikos žemės ūkio ministro 2010-04-22 įsakymu Nr. 3D-373 patvirtintos Lietuvos kaimo plėtros 2007–2013 metų programos priemonės „Žemės ūkio produktų perdirbimas ir pridėtinės vertės didinimas“ antrosios veiklos srities „Pieno sektoriaus restruktūrizavimas, įkuriant naujas pieno perdirbimo įmones“ įgyvendinimo taisyklės, pagal kurias gali būti skirta 50,8 mln. Lt naujoms pieno perdirbimo gamykloms, kurias kontroliuos pieno gamintojai, kurti. Šia priemone siekiama kelių tikslų. Pirmiausia, pieno perdirbimo pramonė bus labiau diversifikuota, išplėstas gaminamos produkcijos asortimentas, o tai sumažins kainų svyravimo riziką. Antra, pieno gamintojai užsitikrins alternatyvią pieno pardavimo galimybę ir turės garantijas, kad visas pienas, pagamintas jų ūkiuose, bus supirktas ir perdirbtas. Ir trečia, padidėjus konkurencijai pieno perdirbimo sektoriuje, visos įmonės, veikiančios šioje rinkoje, bus priverstos efektyvinti gamybą. Be to, intensyvėjant konkurencijai žalio pieno rinkoje, atsirastų prielaidos augti pieno gamybai.

Maisto produktų ir gėrimų gamyba

Statistikos departamento išankstiniais duomenimis, 2010 m. sausio–birželio mėn., palyginti su 2009 m. tuo pačiu laikotarpiu, daugumos maisto produktų ir gėrimų pramonės šakų gamybos apimtys didėjo.

Paruošti arba konservuoti produktai iš daržovių ir vaisių. Paruoštų arba konservuotų produktų iš daržovių ir vaisių (be sulčių ir pomidorų padažų) gamyba ir pardavimai 2010 m. sausio–birželio mėn., palyginti su 2009 m. tuo pačiu laikotarpiu, padidėjo labai nežymiai – apie 1 proc. Daugiausia gamyba ir pardavimai didėjo šių gaminių: daržovių (išskyrus bulves), vaisių, uogų, riešutų ir kitų valgomųjų augalų dalių, paruoštų arba konservuotų su actu arba acto rūgštimi, bei kitų nesušaldytų daržovių ir jų mišinių pagaminta atitinkamai 29 proc. ir 6,8 proc. daugiau, jų eksportas išaugo apie 24 proc. Kitų šios grupės gaminių gamyba mažėjo nuo 17 iki 43 proc.

Sultys ir nealkoholiniai gėrimai. Nekoncentruotų vaisių ir daržovių sulčių per 2010 m. sausio–birželio mėn. pagaminta 10,4 proc. daugiau, tačiau parduota 14,2 proc. mažiau. Akivaizdžiai išaugo gamyba šių sulčių: obuolių sulčių pagaminta 83 proc. daugiau, apelsinų sulčių – 38,3 proc. daugiau, vynuogių sulčių – 35,2 proc. daugiau; kitų vienos rūšies vaisių ir daržovių sulčių – 41,8 proc.

daugiau nei per 2009 m. tą patį laikotarpį. Nors bendrai sulčių pardavimai ir sumažėjo, tačiau vaisių, uogų ir daržovių sulčių mišinių, apelsinų, vynuogių ir ananasų sulčių eksportas žymiai padidėjo (atitinkamai –28 kartus; 4,9 karto; 97 proc. ir 50 proc.).

2010 m. I pusmetį, palyginti su 2009 m. I pusmečiu, pagaminta 26 proc. mažiau mineralinių ir gazuotų vandenių, 12 proc. mažiau stalo vandens, o gaiviųjų gėrimų – 10 proc. daugiau.

Alkoholiniai gėrimai. 2010 m. I pusmetį, palyginti su 2009 m. I pusmečiu, pagaminta 12 proc. mažiau spiritinių gėrimų, parduota 4 proc. mažiau, iš to kiekio Lietuvoje parduota 7 proc. mažiau.

Ženkliai išaugo putojančio vyno gamyba ir pardavimas: pagaminta 74 proc. daugiau, parduota 43 proc. daugiau, iš to skaičiaus Lietuvoje – 28 proc. daugiau, eksportuota 9 proc. daugiau arba 20 proc. viso realizuoto putojančio vyno.

Palyginti su 2009 m. I pusmečiu, š. m. pagaminta 6 proc. daugiau fermentuotų gėrimų ir jų mišinių, parduota 9 proc. daugiau, iš to kiekio Lietuvoje parduota 3 proc. mažiau. Eksportuota 21 proc. viso realizuoto kiekio. Iš fermentuotų gėrimų ir jų mišinių gėrimų grupės 50 proc. daugiau pagaminta putojančių fermentuotų gėrimų, jų realizuota 40 proc. daugiau, eksportuota 48 proc.

2010 m. I pusmetį, palyginti su 2009 m. I pusmečiu, alaus pagaminta 4 proc. daugiau, parduota 2 proc. daugiau. Lietuvoje parduota beveik 3 proc. mažiau. Eksportuota 11 proc., t. y. 5 proc. daugiau, palyginti su 2009 m. I pusmečiu.

Cukrus. Gamyba ir pardavimai. 2010 m. I pusmetį Lietuvos cukraus gamintojai pagamino 3,5 tūkst. t baltojo cukraus. 2009 m. I pusmetį baltojo cukraus buvo pagaminta 99 t.

Per 2010 m. I pusmetį Lietuvos cukraus gamintojai pardavė 50,3 tūkst. t baltojo cukraus. Iš šio kiekio 33,7 tūkst. t pardavė Lietuvos vartotojams ir 16,6 tūkst. t – Europos Sąjungos vartotojams. Palyginti su tuo pačiu praėjusių metų laikotarpiu, Lietuvos cukraus fabriku pardavimai padidėjo 11 proc. Pardavimai į Lietuvos rinką padidėjo 16 proc., o pardavimai ES vartotojams išliko tame pačiame lygyje.

Cukraus kainos. 2010 m. šešių mėnesių vidutinė mažmeninė cukraus kaina buvo 3,17 Lt/kg. Palyginti su tuo pačiu praėjusių metų laikotarpiu, vidutinė mažmeninė cukraus kaina sumažėjo 2,5 proc. Cukraus gamintojų 2010 m. šešių mėnesių vidutinė cukraus pardavimo kaina buvo 1,79 Lt/kg. Palyginti su tuo pačiu praėjusių metų laikotarpiu, vidutinė šešių mėnesių cukraus gamintojų pardavimo kaina sumažėjo 13 proc.

Eksportas. Kvotinis baltasis cukrus 2010 m. I pusmetį nebuvo eksportuojamas, nes jis sėkmingai buvo parduodamas Bendrijos vidaus rinkoje.

2010 m. I pusmetį buvo eksportuota 1 tūkst. t virškvotinio cukraus į trečiąsias šalis ir 1 tūkst. t virškvotinio cukraus į atokiausius regionus.

Konditerijos gaminiai, duonos ir pyrago kepiniai. Miltinės ir cukrinės konditerijos gaminių gamyba bendrai 2010 m. sausio–birželio mėn. išliko tame pačiame lygyje, palyginti su 2009 metų tuo pačiu laikotarpiu. Miltinės konditerijos gaminių gamyba 2010 m. I pusmetį padidėjo 5,2 proc., jų pardavimai padidėjo 7,8 proc., eksportas išaugo 19 proc. Tuo tarpu cukrinės konditerijos gaminių gamyba per analizuojamąjį laikotarpį sumažėjo 5,3 proc., jų parduota panašiai kaip ir 2009 m. I pusmetį. Ženkliai sumažėjo šokolado ir kitų maisto produktų, kurių sudėtyje yra kakavos, briketų, plytelių arba juostelių gamyba – 56 proc., pardavimai jų smuko 62 proc.; šokoladinių saldainių (išskyrus su alkoholiu) gamyba sumažėjo 20 proc., pardavimai – 13,7 proc. Tačiau kai kurių konditerijos gaminių iš šokolado ir kakavos gamyba ir pardavimai padidėjo: šokoladinių konditerijos

gaminių gamyba padidėjo 17,6 karto, įdarytų šokolado gaminių gamyba padidėjo 2,2 karto, jų pardavimai – 2,7 karto; šokoladinių gaminių su alkoholiu gamyba padidėjo 37,3 proc., jų pardavimai – 40,5 proc.; šokolado briketų, plytelių ir juostelių su grūdų, vaisių ir riešutų priedais gamyba padidėjo 29,8 proc., jų pardavimai – 25,4 proc.

2010 m. sausio–birželio mėn. duonos ir pyrago kepinių gamyba sumažėjo nežymiai – 1 proc. Iškepta ir parduota mažiau pyrago kepinių (atitinkamai 2,7 ir 4,2 proc.), ruginės duonos iškepta 119 t (0,4 proc.) daugiau nei per 2009 metų tą patį laikotarpį.

2010 m. I pusmetį, palyginti su tuo pačiu 2009 metų laikotarpiu, duonos ir pyrago kepinių kainų didėjimo neužfiksuota, tačiau, Lietuvos agrarinės ekonomikos instituto skaičiavimais, 2010 m. II pusmetį duonos gaminiai dėl prognozuojamų grūdų vidutinių kainų didėjimo galėtų brangti 2,5–3,8 proc., t. y. 11–22 ct/kg.

Kiti gaminiai. Kviečių krakmolo gamyba per 2010 m. analizuojamąjį laikotarpį padidėjo 11 proc., jo pardavimai vidaus rinkoje išaugo 51 proc.

Neapdoroto rapsų aliejaus gamyba per 2010 m. analizuojamąjį laikotarpį sumažėjo 8,8 proc. Rafinuoto rapsų aliejaus gamyba padidėjo 98 proc., jo pardavimai išaugo beveik 3 kartus.

2010 m. I pusmetį, palyginti su 2009 m. I pusmečiu, pagaminta 23 proc. mažiau skrudinto salyklo, parduota 4 proc. mažiau, iš jo eksportuota 45 proc.

Acto gamyba 2010 m. sausio–birželio mėn. padidėjo 20,4 proc., dėl išaugusių pardavimų vidaus rinkoje – 12 proc.

Margarino per 2010 m. sausio–gruodžio mėn. pagaminta 26,5 proc. daugiau nei per 2009 m. tą patį laikotarpį. Gamybos padidėjimą sąlygojo išaugusi margarino paklausa Lietuvos rinkoje (parduota 6,3 proc. daugiau) ir 88 proc. padidėjęs jo eksportas.

Majonezo gamyba ir pardavimai per 2010 m. analizuojamąjį laikotarpį sumažėjo apie 30 proc.

Pagrindinių maisto pramonės gaminių gamyba

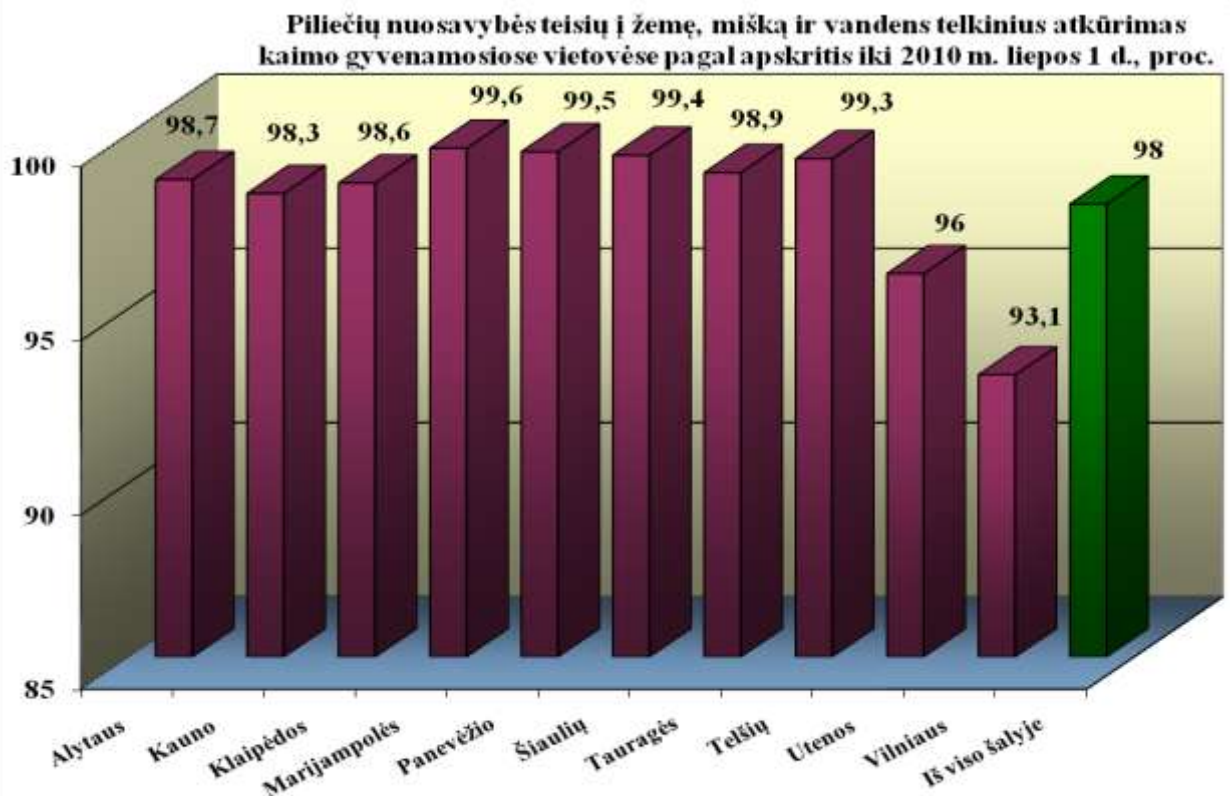
Gaminių pavadinimas	Mato vnt.	Pagaminta sausio–birželio mėn.		2010 m. palyginti su 2009 m., padidėjimas, sumažėjimas (–), %
		2009 m.	2010 m.	
Paruošti arba konservuoti produktai iš daržovių ir vaisių (be sulčių ir pomidorų padažų)	tūkst. t	9,6	9,7	1,0
Vaisių ir daržovių sultys	mln. l	3,8	4,2	10,5
Majonezas	tūkst. t	6,6	4,6	–30,3
Margarinas	tūkst. t	4,9	6,2	26,5
Neapdorotas rapsų aliejus	tūkst. t	6,6	6,1	–7,6
Krakmolas (kviečių)	tūkst. t	31,4	34,8	10,8
Duona ir pyrago gaminiai	tūkst. t	78,8	78,0	–1
Cukrus	tūkst. t	-	3,5	-
Konditerijos gaminiai	tūkst. t	20,8	21,0	1,0
Actas	tūkst. dal	151,3	182,1	20,4
Degtinės ir likerio gaminiai	tūkst. dal alc. 100%	469,4	412,4	–12,1
Putojantis vynuogių vinas	tūkst. dal	99,3	172,9	74,1
Alus	mln. dal	14,3	14,9	4,2
Natūralūs mineraliniai ir aeruoti vandenys	mln. dal	9,1	8,8	–3,3
Nealkoholiniai gėrimai	mln. dal	7,1	7,4	4,2
Salyklas (neskrudintas)	tūkst. t	34,0	34,6	1,7

Žemės reformos vykdymas – piliečių nuosavybės teisių į žemę atkūrimas ir kiti žemės reformos darbai Lietuvoje iki 2010 m. liepos 1 d.

Piliečių nuosavybės teisių į žemę atkūrimas kaimo gyvenamosiose vietovėse. Nuo žemės reformos pradžios iki 2010 m. liepos 1 d. pateikta 723,5 tūkst. piliečių prašymų kaimo vietovėje atkurti nuosavybės teises į 4,01 mln. ha turėtos žemės. Iki šios datos priimta 740 tūkst. sprendimų atkurti nuosavybės teises į 3,93 mln. ha žemės, miško ir vandens telkinių. Tai sudaro 98 proc. nuo piliečių prašymuose nurodyto ploto, į kurį pateikti visi nuosavybės teise įrodantys ir giminystės ryši su turėtos žemės savininku patvirtinantys dokumentai.

Daugiausiai nuosavybės teisių atkurta Marijampolės, Panevėžio, Šiaulių ir Telšių apskričių kaimo gyvenamosiose vietovėse, kur žemės grąžinta ir nuosavybės teisių į turėtą žemę atkurta daugiau kaip į 99,3 proc. nuo prašymuose nurodyto ploto. Kaimo gyvenamosiose vietovėse nuosavybės teisių dar neatkurta į 81,2 tūkst. ha žemės, miško plotą.

Piliečių nuosavybės teisių į žemę, mišką ir vandens telkinius atkūrimo darbai per šių metų I pusmetį sparčiausiai vyko Vilniaus ir Alytaus apskrityse. Pagal rajonus, šie darbai sparčiausiai vyko Trakų rajone, kur nuosavybės teisių atkūrimo į prašymuose nurodytą plotą procentas per minėtą laikotarpį padidėjo 0,9 punkto, Ukmergės ir Ignalinos rajonuose – 0,5 punkto, Vilniaus rajone – 0,4 punkto, Kauno, Šilutės ir Molėtų rajonuose bei Elektrėnų ir Druskininkų savivaldybėse – 0,3 punkto.



Šaltinis. Nacionalinė žemės tarnyba prie ŽŪM

Per šių metų I pusmetį pateikta net 1369 nauji piliečių prašymai ir išvados dėl 4,6 tūkst. ha žemės, miško ir vandens telkinių perdavimo neatlygintinai nuosavybėn.

Asmeninio ūkio žemės įteisinimas. Iki 2010 m. liepos 1 d. asmeninio ūkio žemę privatizavo 246,7 tūkst. piliečių – šios žemės naudotojų, su 21,6 tūkst. piliečių sudarytos valstybinės žemės

nuomos sutartys. Privatizuota asmeninio ūkio žemė, arba sudarytos valstybinės žemės nuomos sutartys dėl 91,2 proc. nuo naudojamos asmeninio ūkio žemės ploto. Ši žemė dar neprivatizuota, arba nesudarytos valstybinės žemės nuomos sutartys su 27,7 tūkst. piliečių.

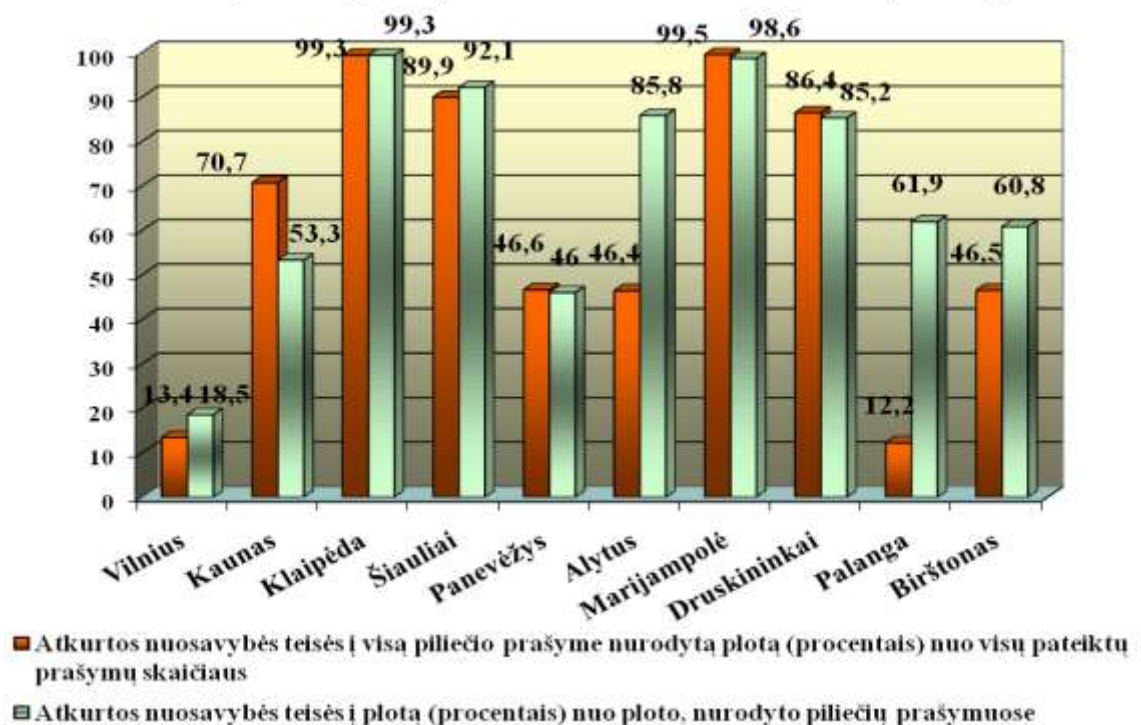
Valstybinės žemės ūkio paskirties žemės pardavimas. Iki 2010 m. liepos 1 d. 26,7 tūkst. asmenų, pageidaujančių pirkti 459,4 tūkst. ha žemės yra pateikę visus reikalingus dokumentus, patvirtinančius, kad turi pirmumo teisę įsigyti valstybinės žemės ūkio paskirties žemės, ar turi teisę į valstybės paramą šią žemę įsigyjant iš valstybės, iš jų pirkti iš valstybės 48,5 tūkst. ha žemės pageidauja 555 juridiniai asmenys.

Daugiausiai norinčių pirkti iš valstybės žemės ūkio paskirties žemės yra Šiaulių apskrityje – 4 tūkst. asmenų (vidutiniškai vienas asmuo pageidauja pirkti 16 ha), Panevėžio apskrityje – 3,3 tūkst. asmenų (vidutiniškai vienas asmuo pageidauja pirkti 21 ha), Marijampolės apskrityje – 3,1 tūkst. asmenų (vidutiniškai vienas asmuo pageidauja pirkti 8 ha), Telšių ir Kauno apskrityse – po 3 tūkst. asmenų (vidutiniškai vienas asmuo norėtų pirkti atitinkamai 11 ir 13 ha), Tauragės apskrityje – 2,8 tūkst. asmenų (vidutiniškai vienas asmuo pageidauja pirkti 16 ha).

Iki šių metų liepos 1 d. iš viso sudarytos 6 686 valstybinės žemės pirkimo–pardavimo sutartys dėl 84,9 tūkst. ha valstybinės žemės ūkio paskirties žemės pardavimo.

Piliečių nuosavybės teisių į žemę atkūrimas miestuose. Iki 2010 m. liepos 1 d. atkurti nuosavybės teisės į 41 924 ha žemės miestams iki 1995 m. birželio 1 d. priskirtose teritorijose yra pateikti 51 205 piliečių prašymai. Nuosavybės teisės į mieste turėtą žemę atkurtos į 27 634 ha, t. y. į 65,9 proc. nuo piliečių, pateikusių visus nuosavybės teisę įrodančius ir giminystės ryšį su turėtos žemės savininku patvirtinančius dokumentus, prašymuose nurodyto ploto. Miestuose lieka atkurti nuosavybės teisės į 14,3 tūkst. ha žemės.

Nuosavybės teisių į žemę atkūrimas miestuose iki 2010 m. liepos 1 d., proc.



Šaltinis. Nacionalinė žemės tarnyba prie ŽŪM

Lietuvos kaimo plėtros 2007–2013 m. programos priemonių įgyvendinimas

Bendra informacija apie Programos įgyvendinimą

Lietuvos kaimo plėtros 2007–2013 m. programai (toliau–Programa) įgyvendinti 2007-2013 m. skirta 7,89 mlrd. Lt (iš jų 6,097 mlrd. Lt – ES lėšos). Programą sudaro 4 kryptys: I kryptis „Žemės, maisto ūkio ir miškininkystės sektoriaus konkurencingumo didinimas“, kuriai numatyta 3 360,9 mln. Lt, II kryptis „Aplinkos ir kraštovaizdžio gerinimas“ – 2 847,15 mln. Lt, III kryptis „Gyvenimo kokybė kaimo vietovėse ir kaimo ekonomikos įvairinimas“ – 888,59 mln. Lt ir IV kryptis „Leader“ metodo įgyvendinimas“ (įgyvendinamos ir 3 krypties priemonės) – 473,01 mln. Lt. Programoje numatytai techninei paramai skirta 321,04 mln. Lt.

Pagal Programos nuostatas metinės lėšos paskirstytos kiekvienai priemonei, priemonės veiklos sritims bei sektoriams.

Nuo Programos įgyvendinimo pradžios iki 2010 m. II ketvirčio pabaigos (2010-06-30) buvo organizuoti 146 kvietimai teikti paraiškas (per 2010 m. II ketvirtį – 36 kvietimai), gautos 431 725 paraiškos, kuriose prašoma paramos suma yra 4 201,88 mln. Lt. Nuo Programos įgyvendinimo pradžios iki II ketvirčio pabaigos pagal pateiktas paraiškas pasirašyta paramos sutarčių sudaro 3 169,95 mln. Lt sumai (iš jų 2 444,54 mln. Lt – ES lėšos, t. y. 40 proc. visam laikotarpiui Programoje skirtų ES lėšų). Nuo Programos įgyvendinimo pradžios iki II ketvirčio pabaigos išmokėta 2 169,81 mln. Lt.

Programos I krypties įgyvendinimo analizė

Pagal Programos I krypties priemones iki 2010 m. II ketvirčio pabaigos pateiktos 13 529 paraiškos, kuriose prašoma paramos suma – 1 791,86 mln. Lt. Daugiausia paramos prašoma pagal investicines priemones „Žemės ūkio valdų modernizavimas“ (5 939 paraiškos, prašoma paramos suma – 898,04 mln. Lt), „Jaunųjų ūkininkų įsikūrimas“ (2 357 paraiškos, prašoma paramos suma – 313,69 mln. Lt) ir „Žemės ūkio produktų perdirbimas ir pridėtinės vertės didinimas“ (102 paraiškos, prašoma paramos suma – 299,01 mln. Lt). Per 2010 m. II ketvirtį pagal pirmos krypties priemones buvo gauta 2 050 paraiškų, kuriose prašoma 309,72 mln. Lt paramos.

Supaprastinus priemonės „Žemės ūkio valdų modernizavimas“ įgyvendinimo taisykles, modernizavimo projektams nuo 2009 m. vasario mėn. iki 2010 II ketvirčio pabaigos pateiktos 4 795 paraiškos, prašoma paramos suma – 416,28 mln. Lt.

Nuo Programos įgyvendinimo pradžios iki 2010 m. birželio 30 d. pagal pateiktas paraiškas paramos sutarčių pasirašyta 1 538,46 mln. Lt sumai. Kai kurios priemonės yra įgyvendinamos netgi viršijant sutarčių pasirašymo (paraiškų autorizavimo) planus, t. y. „Profesinio mokymo ir informavimo veikla“, „Žemės ūkio valdų modernizavimas“, „Miškų ekonominės vertės didinimas“, „Žemės ūkio produktų perdirbimas ir pridėtinės vertės didinimas“ bei „Žemės ūkio ir miškininkystės plėtra ir pritaikymo infrastruktūra“ priemonės. Pagal priemonės „Žemės valdų modernizavimas“ antrosios veiklos srities supaprastintąsias įgyvendinimo taisykles iki š. m. II ketvirčio pabaigos autorizuotos 4 599 paraiškos– 396,86 mln. Lt paramos sumai.

Iki 2010 m. birželio 30 d. pagal pateiktas paraiškas išmokėta 1 086,64 mln. Lt. Taigi I krypties priemonėms skirtų lėšų mokėjimo planas įgyvendintas 94 proc. Pagal priemonės „Žemės valdų modernizavimas“ antrosios veiklos srities supaprastintąsias įgyvendinimo taisykles įgyvendinamiems projektams iki š. m. II ketvirčio pabaigos išmokėta 278,37 mln. Lt.

Programos II krypties įgyvendinimo analizė

Pagal II krypties priemones nuo Programos įgyvendinimo pradžios iki 2010 m. birželio 30 d. pateiktos 417 088 paraiškos, kuriose prašoma paramos suma siekia 1 114,37 mln. Lt. Daugiausia paraiškų gauta pagal priemonę „Išmokos ūkininkaujantiems vietovėse su kliūtimis, išskyrus kalnuotas vietoves“ – 372 764 paraiškos. Prašoma paramos suma pagal šią priemonę – 838,93 mln. Lt.

Pagal II krypties priemones nuo Programos įgyvendinimo pradžios iki š. m. II ketvirčio pabaigos pripažinta tinkamų (autorizuota) paraiškų ir pasirašyta sutarčių, įskaitant tęstinius įsipareigojimus, kurių paramos suma sudaro 998,2 mln. Lt. Priemonės „Pirmas žemės ūkio paskirties žemės apželdinimas mišku“, „Pirmas ne žemės ūkio paskirties ir apleistos žemės ūkio paskirties žemės apželdinimas mišku“, „Miškininkystės potencialo atkūrimas ir prevencinių priemonių įdiegimas“ bei „Pelno nesiekiančios investicijos miškuose“ yra įgyvendinamos viršijant numatytą sutarčių pasirašymo planą.

Pagal II kryptį nuo Programos įgyvendinimo pradžios iki 2010 m. birželio 30 d., įskaitant tęstinius įsipareigojimus, išmokėta 913,9 mln. Lt. II krypties priemonėms skirtų lėšų, taigi mokėjimo planas įgyvendintas 100 proc.

Programos III krypties įgyvendinimo analizė

Pagal III krypties priemones nuo Programos įgyvendinimo pradžios iki š. m. II ketvirčio pabaigos pateiktos 995 paraiškos, prašoma paramos suma siekia 594,72 mln. Lt.

Nuo Programos įgyvendinimo pradžios iki 2010 m. birželio 30 d. pasirašytos 177 paramos sutartys, paramos suma sudaro 56,32 mln. Lt. Daugiausia paramos sutarčių (105) pasirašyta pagal priemonę „Kaimo turizmo veiklos skatinimas“, paramos suma sudaro – 39,93 mln. Lt.

Pagal III kryptį nuo Programos įgyvendinimo pradžios iki š. m. II ketvirčio pabaigos išmokėta 9,98 mln. Lt.

Programos IV krypties įgyvendinimo analizė

Pagal IV krypties priemones nuo Programos įgyvendinimo pradžios iki š. m. I pusmečio pabaigos pateiktos 108 paraiškos, prašoma paramos suma siekia 467,27 mln. Lt. Daugiausia paraiškų gauta pagal priemonę „Vietos plėtros strategijų įgyvendinimas“ – 54 paraiškos (tarp jų – 3 atsiimtose), prašoma paramos suma – 456,16 mln. Lt. Pagal šią priemonę surinktos visos vietos veiklos grupių (VVG) paraiškos, t. y. 51.

Pagal IV krypties priemones nuo Programos įgyvendinimo pradžios iki š. m. II ketvirčio pabaigos pasirašytos 76 paramos sutartys, paramos suma – 343,3 mln. Lt.

Pagal IV kryptį nuo Programos įgyvendinimo pradžios iki 2010 m. birželio 30 d. išmokėta 16,37 mln. Lt.

Žemės ūkio ministerijos veiksmai siekiant efektyviai panaudoti ES lėšas

Siekiant efektyviau įsisavinti ES paramą, II ketvirtyje Programos įgyvendinimo stebėsenos komiteto posėdyje buvo pritarta Žemės ūkio ministerijos teiktiems Programos pakeitimo siūlymams, pagal kuriuos, siekiant užtikrinti mokymo kursų ūkininkams tęstinumą, naujų technologijų diegimą ūkininkų ūkiuose ir platesnę mokslo žinių ir inovacijų sklaidą, siūloma padidinti paramos lėšas priemonei „Profesinis mokymas ir informavimo veikla“ bei praplėsti pareiškėjų, siekiančių gaminti išskirtinės kokybės produktus, ratą pagal priemonę „Dalyvavimas maisto kokybės schemose“. Siekiant padidinti paramos prieinamumą ir supaprastinti paramos teikimo tvarką, 2010 m. II ketvirtyje pakeisti

kai kurie teisės aktai: Programos III krypties priemonių „Perėjimas prie ne žemės ūkio veiklos“ bei „Parama verslo kūrimui ir plėtrai“ supaprastintajai ir didesnės vertės paramai įsisavinti skirtos įgyvendinimo taisyklės (keturi teisės aktai).

ŽUVININKYSTĖS SEKTORIUS

Žuvininkystės administravimas. Nuo 2010 m. balandžio 1 d. Lietuvos valstybinis žuvininkystės ir žuvininkystės tyrimų centras (toliau – LVŽŽTC) bei Laukystos žuvų veislynas buvo prijungti prie Žuvininkystės departamento prie Lietuvos Respublikos žemės ūkio ministerijos (žemės ūkio ministro 2009 m. lapkričio 11 d. įsakymas Nr. 3D-864 „Dėl Žuvininkystės departamento prie Lietuvos Respublikos žemės ūkio ministerijos, Lietuvos valstybinio žuvininkystės ir žuvininkystės tyrimų centro ir Laukystos žuvų veislyno reorganizavimo sąlygų ir reorganizavimo komisijos sudėties patvirtinimo“ (Žin., 2009, Nr. 136-5950). Jo pavadinimas žemės ūkio ministro 2010 m. kovo 24 d. įsakymu Nr. 3D-259 „Dėl Žuvininkystės tarnybos prie Lietuvos Respublikos žemės ūkio ministerijos pavadinimo ir nuostatų patvirtinimo“ (Žin., 2010, Nr. 35-1676) pakeistas į *Žuvininkystės tarnybą prie Lietuvos Respublikos žemės ūkio ministerijos* (toliau – Žuvininkystės tarnyba). Po reorganizavimo Žuvininkystės tarnyba perėmė visas LVŽŽTC ir Laukystos žuvų veislyno teises ir pareigas. Žuvininkystės kontrolės funkcijas šiuo metu atlieka Žuvininkystės tarnybos žuvininkystės kontrolės pareigūnai.

Žvejyba Baltijos jūroje. Žvejybos kvotos priklauso nuo bendrų ES ir Rusijai leistinių sugauti Baltijos jūroje žuvų kiekių. Menkių, strimelių, Baltijos šprotų ir lašių sugavimai Baltijos jūroje griežtai limituojami. Saugant menkių išteklius, šių žuvų sugavimų kvotos Baltijos jūroje nuo 1999 m. buvo kasmet mažinamos, tačiau 2009 m. ir 2010 m. dėl atsikuriančių menkių išteklių jų kvotos padidintos.

Po apsikeitimų su kitomis ES valstybėmis narėmis Lietuvai skirta Baltijos šprotų kvota tapo 17 015 t, nes 2 000 t šprotų buvo pakeisti į 2 000 t tobių Šiaurės jūroje kvotą.

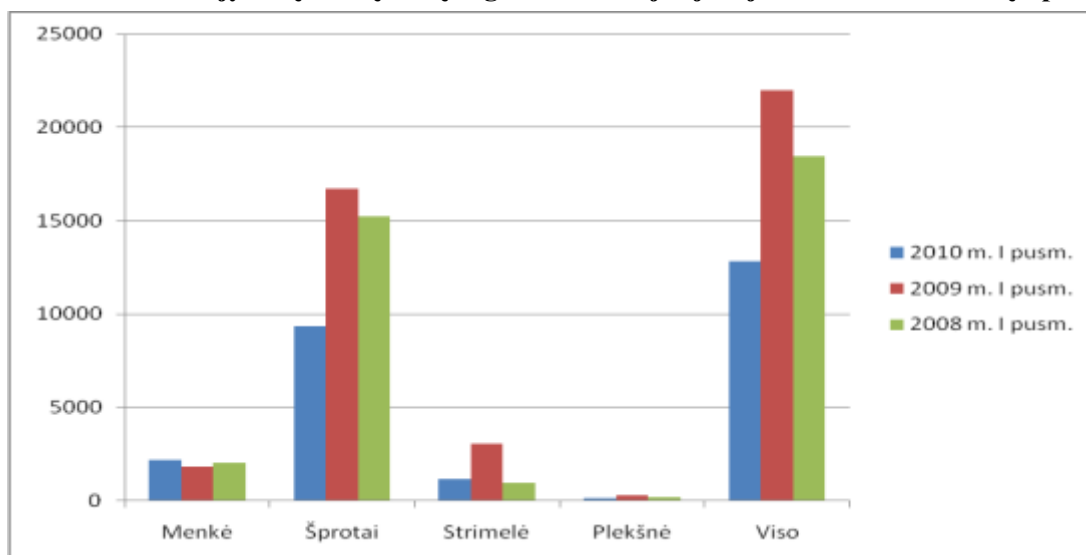
Lietuvai skirtos žvejybos kvotos Baltijos jūroje

Žuvų rūšys	2009 m. kvota, t	2010 m. kvota, t	2010 m. kvota po apsikeitimų, t	2009 m. ir 2010 m. pokytis iki apsikeitimų, +, –
Menkės	2 892	3 300	3 300	+408
Strimelės	4 192	3 689	3 689	–503
Baltijos šprotai	20 015	19 015	17 015	–1 000
Lašišos*	4 799	4 559	4 559	–240

* Lašių kvotos nurodytos vienetais

2010 m. I pusmetį Lietuvos žvejybos įmonės Baltijos jūroje (įskaitant priekrantę) sugavo 12 831 t įvairių rūšių žuvų. Tai yra mažiausias, palyginti su 2008 m. ir 2009 m. sugavimais, per I metų pusmetį sugautas žuvų kiekis. Šių metų I pusmetį šiek tiek daugiau buvo sugauta menkių, tačiau mažiau šprotų, strimelių, plekšnių. Pagrindinę žvejybos laimikio Baltijos jūroje dalį sudarė: 9 343 t Baltijos šprotų, 1 164 t strimelių, 2 156 t menkių ir 142 t plekšnių.

Lietuvos žvejybos įmonių žuvų sugavimai Baltijos jūroje 2008-2010 m. metų I pusmetį, t



Šaltinis. Žuvininkystės tarnyba prie Žemės ūkio ministerijos

Žvejyba vidaus vandenyse. Pagal Aplinkos ministerijos 2010 m. nustatytą žuvų sugavimo limitą Kuršių mariose leista sužvejoti 480 t karšių, 120 t sterkų bei 300 t stintų. Iš viso 2010 m. sausio–birželio mėn. Kuršių mariose sužvejota 280 t įvairių rūšių žuvų. Pagrindinę laimikio dalį sudarė kuojos (99,8 t), karšiai (66,4 t), perpelės (34,7 t), žiobriai (16,2 t), ešeriai (12,2 t), plakiai (11,6 t) ir sterikai (10,6 t). Karšių žvejybos kvota panaudota 13,8 proc., sterkų – 8,8 proc. 2010 m. Palyginus 2010 m. I pusmečio žuvų sugavimus su 2009 m. to paties laikotarpio sugavimais, šiemet Kuršių mariose žuvų sugauta 70 t daugiau.

Nemuno žemupyje per šį laikotarpį sužvejota 158,8 t žuvų, pagrindinę sugavimų dalį sudarė stintos (141,9 t). Kauno mariose 2010 m. leista sugauti 155 t žuvų, iš jų 14 t karšių. Iš viso Kauno mariose per 2010 m. I pusmetį sugauta 24 t įvairių rūšių žuvų. Pagrindinę laimikio dalį sudarė kuojos (13,2 t) ir plakiai (8,6 t). Aplinkos ministerija 2010 m. žvejybos ežeruose nustatė 99 t (40 ežerų, kurių plotas 20 639,8 ha) limitą. Taip pat 47 ežeruose leidžiama specializuota seliavų ir stintelių žvejyba. 2010 m. per I pusmetį ežeruose sugauta 13,6 t įvairių rūšių žuvų, kurių pagrindinę dalį sudarė stintelės (9,4 t) ir seliavos (1,5 t). Vidaus vandens telkiniuose sugauta 5,4 t ungurių. Iš viso vidaus vandens telkiniuose per I pusmetį 2010 m. sužvejota 508,3 t įvairių rūšių žuvų.

Akvakultūra. Tvenkinių akvakultūros žuvų auginimo rezultatams įtaką daro gamtinės sąlygos. 2009–2010 m. žiemojimo sąlygos buvo gana sudėtingos. Todėl dalyje ūkių pavasarį po žiemojimo gautos žemos įveisimo medžiagos išėigos. 2010 m. pavasarį po žiemojimo karpių metinukų išėiga pagal vienetus buvo 69 proc., karpių dvimečių – 79 proc. Į ganyklinius ir antrų metų auginimo tvenkinius suleista 2,2 mln. karpių dvimečių ir 7,1 mln. karpių metinukų, taip pat 223 t kitų vertingų žuvų – augalėdžių, lydekų, lynų, karosų, peledžių, sterkų. Tvenkinių įveisimo rodikliai 2010 m. pavasarį turėtų lemti ne mažesni kaip 2009 m. prekinės tvenkinių produkcijos derlių. Tačiau galutinius rezultatus nulems liepos–rugsėjo mėn. gamtinės sąlygos ir atlikti žuvų auginimo darbai.

Gegužės mėn. vyko karpių nerštas ir ikrų inkubacija. Į pirmų metų auginimo tvenkinius suleista 67,4 mln. karpių lervučių bei 8,4 mln. augalėdžių žuvų lervučių, atsivežtų iš Baltarusijos ir Lenkijos.

2010 m. I pusmetį akvakultūros įmonės realizavo 813 t prekinį žuvų, iš jų į Latviją eksportuota 63 t. Analogiški rodikliai buvo ir 2009 m. I pusmetyje.

Lietuvos Respublikos žemės ūkio ministro 2010 m. vasario 18 d. įsakymu Nr. 3D-133 buvo patvirtinta pirmoji savarankiška lietuviškų žuvų veislė „Šilavoto karpis“. Tai ilgalaikio veislinio – selekcinio darbo, vykdyto Prienų r. Šilavoto karpinių žuvų veislyne, rezultatas. Pastovūs šių karpių eksterjero, vislumo ir produktyvumo rodikliai rodo gerą prisitaikymą vietinėms sąlygoms. Paruoštos karpių reproduktorių vertinimo taisyklės.

2010 m. I pusmetį toliau buvo diegiami pažangūs žuvų auginimo uždaroje recirkuliacinėse sistemose metodai. „Dreverno kooperatinė bendrovė“ ir „Tarptautinis akvakultūros centras“ pradėjo įgyvendinti projektą „Perspektyvių žuvininkystės produktų gamybos metodų diegimas, sukuriant praktinio mokymo ir konsultacijų centrą“. Čia rengiami seminarai apie naujų žuvų auginimo technologijų diegimą, o norintieji mokomi montuoti ir eksploatuoti žuvų auginimo įrenginius.

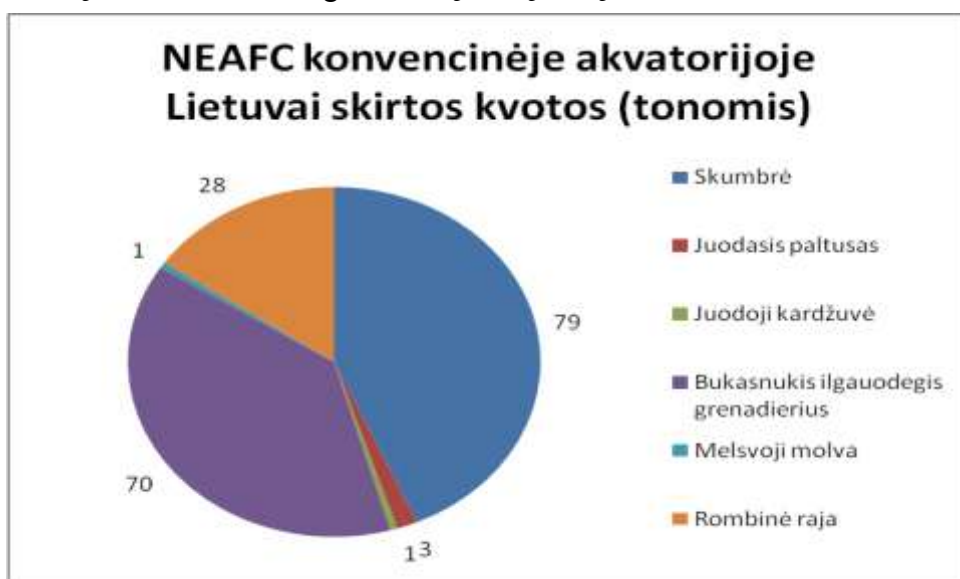
2010 m. balandžio mėn. 13 d. Utenos r. įvyko tarptautinė konferencija „Akvakultūros plėtra. Naujų žuvų rūšių auginimo perspektyvos ir šiuolaikinių technologijų taikymas“.

Žvejyba tolimuosiuose žvejybos rajonuose. Pagrindiniai tolimojo plaukiojimo žvejybos rajonai – Mauritanijos Islamo Respublikos ir Maroko Karalystės išskirtinių ekonominių zonų vandenys, Pietų Ramusis vandenynas (už pakrančių valstybių išskirtinių ekonominių zonų ribų), kuriame steigiama nauja Regioninė žvejybos pietų Ramiajame vandenyne valdymo organizacija, Žvejybos Šiaurės Vakarų Atlante organizacijos (NAFO) ir Žvejybos Šiaurės Rytų Atlante komisijos (NEAFC) reguliuojamos akvatorijos.

2010 m. sausio–birželio mėn. Mauritanijos Islamo Respublikos išskirtinės ekonominės zonos vandenyse žvejojo 7 Lietuvos Respublikos žvejybos laivai, sugauta 64 348 t žuvų (daugiausiai – sardinelių, stauridžių, sardinių ir afrikinių skumbrių).

Maroko Karalystės išskirtinėje ekonominėje zonoje Lietuvai 2010 m. skirta 15 520 t pelaginių žuvų žvejybos kvota. Žvejyba šiame regione 2010 m. I pusmetį nebuvo vykdoma.

2010 m. NAFO reguliuojamoje akvatorijoje Lietuvai skirtos 289 krevečių žvejybos dienos 3M kvadrato, 334 t krevečių 3L kvadrato, 61 t menkių 3 M kvadrato, 2 234 t jūros ešerių 1F, 3K kvadratuose ir 2-ame parajonyje, 1 571 t jūros ešerių 3 M kvadrato, 173 t jūros ešerių L ir N kvadratuose, 128 t kalmarų 3 ir 4 parajonuose, 22,6 t juodųjų (Grenlandijos) paltusų LMNO kvadratuose ir 106 t rombinių rajų 3 LNO kvadratuose. NAFO reguliuojamoje akvatorijoje per 2010 m. pirmą pusmetį Lietuvos laivai sugavo 40 t įvairių žuvų.



2010 m. NEAFC konvencinėje akvatorijoje Lietuvai skirta 79 t skumbrių, 3 t juodųjų (Grenlandijos) paltusų, 1 t juodųjų kalavijų, 70 t bukasnukių ilgauodegių grenadierių, 1 t melsvųjų molvų ir 28 t rombinių rajų. Po keitimų kvotomis su kitomis ES valstybėmis narėmis 2010 metų I pusmetį NEAFC konvencinėje akvatorijoje Lietuvos laivai sugavo 1 511 t įvairių žuvų.

2010 m. Svalbardo žvejybos rajone Lietuvai skirtos 647 krevečių žvejybos dienos, tačiau šiame rajone šiemet žvejyba nebuvo vykdoma.

2010 m. Pietų Ramiojo vandenyno žvejybos rajone skirta 37 998 t Peru stauridžių kvota. Šiame žvejybos rajone per 2010 metų I pusmetį sugauta 9 476 t žuvų (daugiausia stauridžių ir skumbrių).

Pirminis žuvininkystės produktų pardavimas ir supirkimas. Pagal ES bendrosios žuvininkystės politikos nuostatas pirminio žuvininkystės produktų pardavimo metu vykdoma žuvų išteklių naudojimo apskaitos ir kontrolės pakopa leidžia geriau kontroliuoti žuvų išteklių panaudojimą. Pirminiai žuvininkystės produktų supirkėjai Žuvininkystės tarnyboje buvo pradėti registruoti 2005 m. Per 2010 m. I pusmetį Žuvininkystės tarnyboje įregistruoti 25 ir išregistruotas 1 pirminis žuvininkystės produktų supirkėjas. Iš viso 2010 m. birželio 30 d. Lietuvos Respublikoje buvo įregistruotas 241 pirminis žuvininkystės produktų supirkėjas. Pirminio supirkimo ir pardavimo metu Lietuvos Respublikoje dažniausiai parduodamos šalies žvejybos įmonių sugautos ir Klaipėdos uoste iškrautos žuvys. Dalis žvejybos įmonių (ypač žvejojančių tolimuosiuose žvejybos rajonuose) sugautas žuvis iškrauna ir parduoda ne Lietuvos Respublikoje.

2010 m. I pusmetį Lietuvoje iš laivų, kurių ilgis didesnis kaip 8 m, iškrauta ir pateikta pirminiam pardavimui 2 020 t menkių (perskaičiavus į gyvąjį svorį), 115 t plekšnių, 269 t strimelių, 23 t šprotų.

Žuvų perdirbimo pramonė. Dauguma žuvų perdirbimo įmonių žaliavas importuoja, o didžiąją dalį pagamintų žuvų produktų eksportuoja. 2009 m. pabaigoje Lietuvoje buvo 42 žuvų perdirbimo įmonės, visos jos turi sertifikatus produkcijos tiekimui į Europos Sąjungą, 6 įmonės turi leidimus prekiauti savo pagaminta produkcija Rusijos rinkose.

Lietuvos Respublikos žemės ūkio ministro 2010 rugpjūčio 4 d. įsakymu Nr. 3D-707 (Žin., 2010, Nr. 95-4981) patvirtintos žuvininkystės statistinių duomenų teikimo taisyklės ir panaikinti anksčiau žuvininkystės duomenų teikimą reglamentavę teisės aktai. Šiose taisyklėse numatyta, kad 2010 m. I pusmečio gamybos duomenis žuvų perdirbimo įmonės privalo pateikti iki 2010-09-01, todėl žuvininkystės produktų gamybos duomenų šiuo metu nėra.

Užsienio prekyba. 2010 m. I pusmetį Lietuva iš viso eksportavo 44,48 tūkst. t žuvų produktų už 409,4 mln. Lt ir importavo 49,15 tūkst. t – už 369,7 tūkst. Lt. Daugiausiai iš Lietuvos eksportuota surimi gaminių ir kitų paruoštų žuvų produktų – 15 tūkst. t. Daugiausia žuvininkystės produktų (pagal vertę) – už 150 mln. Lt eksportuota į Vokietiją.

Žuvininkystės kontrolė. Žuvininkystės tarnyba valdo integruotą žuvininkystės duomenų informacinę sistemą (IŽDIS) – žuvų sugavimų, iškrovimų, pirminių pardavimų, žvejybos kvotų ir leidimų, žvejybos laivų bei įmonių patikrinimų, žvejybos pažeidimų registravimo ir analizės kompiuterizuotą informacinę sistemą, vykdo jos priežiūrą ir administravimą bei atlieka programinės įrangos, skirtos žvejybos laivų veiklai registruoti, tobulinimą pagal Europos Sąjungos reikalavimus. IŽDIS prisideda prie efektyvesnės žuvininkystės kontrolės, nes ji leidžia kaupti ir analizuoti informaciją apie žuvų sugavimus, iškrovimus ir pirminius pardavimus, taip pat apie žvejybos laivus,

jų technines charakteristikas ir žvejojimo pažeidimus, generuoti įvairias Europos Komisijai ir kitoms organizacijoms teikiamas ataskaitas, taip pat yra integruota su palydovinio ryšio žvejojimo laivų stebėjimo sistema ir Žvejojančių jūrų vandenyse laivų duomenų sistema, kuri yra Bendrijos žvejojimo laivyno registro sudedamoji dalis.

Per aptariamąjį laikotarpį buvo rengtos ir derintos su kitomis šalimis pozicijos dėl palydovinio ryšio žvejojimo laivų stebėjimo sistemos (LSS) tobulinimo ir suderinamumo su naująja elektroninių žvejojimo žurnalų sistema bei pozicijos dėl naujosios elektroninių žvejojimo žurnalų sistemos, kuri turi pakeisti popierinius žvejojimo laivų žurnalus, diegimo. 2009 m. atliktas tarptautinis viešasis pirkimo konkursas ir įsigyta sistemos programinė įranga. Sistema ruošama integracijai su kitomis Žuvininkystės tarnybos naudojamomis informacinėmis sistemomis – IŽDIS ir LSS. Planuojama, kad šių metų antroje pusėje elektroninių žvejojimo žurnalų sistema bus galutinai įdiegta.

Žuvininkystės tarnybos žuvininkystės kontrolės pareigūnams palydovinio ryšio žvejojimo laivų stebėjimo sistema leidžia stebėti Lietuvos žvejojimo laivus Baltijos jūroje, Atlanto ir Ramiajame vandenyne, taip pat ir kitų valstybių narių žvejojimo laivus stebėti Lietuvos išskirtinėje ekonominėje zonoje Baltijos jūroje, tarptautinių žvejojimo kontrolės misijų metu tikrina Lietuvos ir kitų valstybių laivus, žvejojančius regioninių žvejojimo valdymo organizacijų reguliuojamose akvatorijose bei trečiųjų šalių išskirtinėse ekonominėse zonose. Vadovaujantis ES teisės aktais, tvarkoma žvejojančių jūrų vandenyse laivų duomenų sistema.

2010 m. I pusmetį Klaipėdos valstybiniame jūrų uoste laivai, žvejojantys atviroje Baltijos jūroje, žuvis iškrovė 317 kartų (251 – iškrauta menkių, 66 – iškrauta kitų žuvų ir grįžta be žuvų). Patikrinta 111, t. y. 35 proc., iškrovimų (105 – menkių iškrovimai, 6 – kitų žuvų iškrovimai ir grįžimai be žuvų). Taip pat patikrinti 2 žuvų iškrovimai (iškrauta 3070 t žuvų) iš Komorų Sąjungos laivų, žvejojusių Atlanto vandenyne, bei 2 Danijos laivai. Baltijos jūroje atlikta 20 reidų, kurių metu buvo patikrinta 18 laivų. Atlikta 14 žvejojimo kontrolės reidų Baltijos jūros pakrantėje, kurių metu patikrintos 9 žvejojimo įmonės. Taip pat atlikta 8 žuvų partijų, pateiktų pirminiam pirkimui–pardavimui žuvininkystės produktų aukcione, patikrinimai. Patikrinta 57 t (iš 1 397 t, pateiktų pardavimui), t. y. 4 proc. visų pateiktų pardavimui, menkių. Surašyta 11 administracinių teisės pažeidimų protokolų ir paskirta 10 100 Lt baudų. Dvigubai padidėjo aptinkamų nelegalių tinklų Baltijos jūros priekrantėje kiekis. 2010 m. I pusmetį iš jūros buvo pašalinta 5 510 metrų nelegalių tinklų.

2010 m. I pusmetį žuvininkystės kontrolės pareigūnai dalyvavo tarptautinėse žvejojimo Baltijos jūroje kontrolės misijose. Misijų metu žvejojimo kontrolės pareigūnai dalyvavo jungtinėse žvejojimo inspektorių grupėse kitose šalyse: Danijos uoste Renne – 1 pareigūnas (patikrinti 22 Danijos, Vokietijos ir Lietuvos laivai) ir Lenkijos uoste Wladislawowo – 2 pareigūnai (patikrinti 36 Lenkijos ir Latvijos laivai).

Šiais metais pradėta bendradarbiauti su Lietuvos karinėmis oro pajėgomis. Per šių metų I pusmetį atlikti 3 reidai, kurių metu iš sraigtasparnio buvo stebimi Lietuvos ekonominėje zonoje žvejojantys laivai.

2010 m. Lietuva dalyvavo trijose tarptautinėse inspektavimo misijose – vienoje misijoje NEAFC ir dviejose NAFO reguliuojamose akvatorijose. NEAFC reguliuojamoje akvatorijoje Lietuvos žuvininkystės kontrolės pareigūnai vykdė inspekcijas su Prancūzijos pakrančių apsaugos laivu „Malabar“. NAFO reguliuojamoje akvatorijoje Lietuvos žuvininkystės kontrolės pareigūnai

vykdė inspekcijas su Europos Komisijos nuomojamu inspekciniu laivu „Jean Charcot“ ir su Kanados pakrančių apsaugos laivu „L. J. COWLEJ“. Per šias tris inspektavimo misijas iš viso buvo patikrinta 18 žvejybinių laivų.

Europos Sąjungos parama. Tęsiant Lietuvos žuvininkystės sektoriaus 2007–2013 m. veiksmų programos įgyvendinimą, 2010 m. I pusmetį buvo paskelbta 15 kvietimų teikti paraiškas paramai gauti, iš viso gauta 20 paramos paraiškų.

Per 2010 m. I pusmetį įvyko 6 Lietuvos žuvininkystės sektoriaus 2007–2013 metų veiksmų programos priemonių projektų atrankos komiteto posėdžiai, kurių metu buvo pristatyti 44 projektai, iš jų 10 projektų įgyvendinti nutarta skirti paramą už 30 120,2 tūkst. Lt, iš jų 23 192,2 tūkst. Lt Europos žuvininkystės fondo dalis (toliau – EŽF) ir 6 927,6 tūkst. Lt bendrojo finansavimo lėšos. Likusios paraiškos pripažintos netinkamomis arba grąžintos Nacionalinei mokėjimo agentūrai prie Žemės ūkio ministerijos pakartotinai vertinti arba pareiškėjai paprašė jas išregistruoti ar pan.

2010 m. I pusmetį įvyko Lietuvos žuvininkystės sektoriaus 2007–2013 m. veiksmų programos įgyvendinimo stebėsenos komiteto posėdis, kuriame buvo pritarta Lietuvos žuvininkystės sektoriaus 2007–2013 m. veiksmų programos įgyvendinimo 2009 m. ataskaitai.

Per šį laikotarpį įvyko Lietuvos žuvininkystės sektoriaus 2007–2013 m. veiksmų programos įgyvendinimo valdymo komiteto, sudaryto žemės ūkio ministro 2006 m. rugsėjo 1 d. įsakymu Nr. 3D-354 (Žin., 2006, Nr. 95-3750; 2010, Nr. 35-1672), posėdis. Jame buvo aptarti EŽF įgyvendinimo probleminiai klausimai, pristatyti įgyvendinimo taisyklių pakeitimų projektai ir kitos aktualijos.
