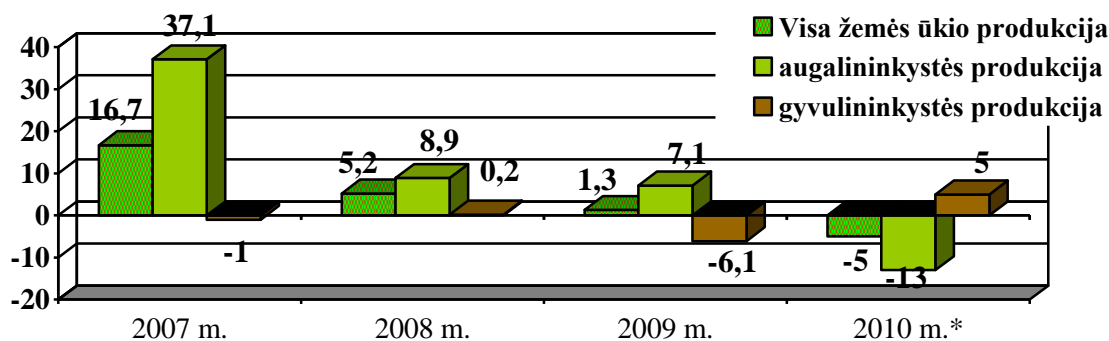


ŽEMĖS IR MAISTO ŪKIO 2010 METŲ APŽVALGA

Praeitų metų meteorologinės sąlygos žemės ūkio gamybai nebuvo palankios. Statistikos departamento išankstiniais skaičiavimais, 2010 m. žemės ūkio produkcijos buvo pagaminta už 6,19 mlrd. Lt (2009 m. – 5,71 mlrd. Lt). Žemės ūkio produkcijos vertės padidėjimą 2010 m. lėmė išaugusios žemės ūkio produktų kainos. Tačiau žemės ūkio produkcijos apimtis, palyginti su 2009 m., sumažėjo 5 proc., iš jos augalininkystės produkcijos apimtis 13 proc. sumažėjo, o gyvulininkystės produkcijos – 5 proc. padidėjo.

Žemės ūkio produkcijos apimties pokyčiai 2007-2010 m., palyginti su praėjusiais metais, proc.



Šaltinis. Statistikos departamentas. *) 2010 m. - išankstiniai d.

Išankstiniais duomenimis, žemės ūkio produktų supirkimo kainos 2010 m., palyginti su 2009 m., išaugo apie 16 proc.

Padidėjusios žemės ūkio produktų supirkimo kainos, taikytos žemdirbių pajamų palaikymo priemonės ir išaugusios eksporto apimtys sąlygojo žemės ūkio sektoriaus pajamų padidėjimą.

Statistikos departamento išankstiniais duomenimis, 2010 m. žemės ūkyje, miškininkystėje ir žuvininkystėje buvo sukurta 3,3 proc. mažiau pridėtinės vertės nei 2009 m. (pokyčiai įvertinti naudojant grandininę pridėtinės vertės apimtį). Bendrosios pridėtinės vertės mažėjimą žemės ūkyje lėmė augalininkystės sektorius.

2010 m., palyginti su 2009 m., grūdų derlius sumažėjo 27 proc., lauko daržovių – 41 proc., bulvių – 28 proc. Rapsų derlius liko toks pat kaip ir 2009 m. Cukrinių runkelių derlius padidėjo 6 proc.

Žemės ūkio produktų gamyba, tūkst. t

	2008 m.	2009 m.	2010 m. išankstiniai d.	2010 m. palyginti su 2009 m., padidėjimas, sumažėjimas (-), %
Derlius				
Grūdiniai augalai	3 484,2	3 892,3	2 834,9	-27
Rapsai	330,2	415,8	415,0	-0,2
Cukriniai runkeliai	339,1	682,0	722,5	6
Bulvės	716,4	662,5	474,7	-28
Gyvulininkystės produktų gamyba				
Paskersta gyvulių ir paukščių (gyvojo svorio)	295,4	272,0	296	9
Primelžta pieno	1 883,8	1 791,0	1 750	-2
Surinkta kiaušinių, mln. vnt.	891,4	853,4	825	-3

Šaltinis. Statistikos departamentas.

Mėsos gamyba 2010 m. didėjo. Statistikos departamento išankstiniais duomenimis, 2010 m., palyginti su 2009 m., gyvulių ir paukščių (gyvojo svorio) paskersta 9 proc. daugiau, pieno primelžta 2 proc. mažiau, kiaušinių surinkta 3 proc. mažiau.

2010 m., palyginti su 2009 m., grūdų supirkta 25 proc. mažiau. Daugiau supirkta rapsų sėklų (5 proc.), cukrinių runkelių (8 proc.), bulvių (9 proc.), vaisių (6 proc.), o daržovių – 2 proc. mažiau. Gyvulių ir paukščių supirkta 9 proc. daugiau, natūralaus pieno – 0,3 proc. daugiau, kiaušinių – 1 proc. mažiau

Žemės ūkio produktų supirkimas, tūkst. t

	2008 m.	2009 m.	2010 m. išankstiniai d.	2010 m. palyginti su 2009 m., padidėjimas, sumažėjimas (-), %
Grūdai	2 405,9	2551	1 926,6	-25
Rapsų sėklos	299,4	368,0	385,9	5
Cukriniai runkeliai įskaitomuoju svoriu	339,1	666,2	722,5	8
Bulvės	48,7	50,2	54,7	9
Daržovės	55,9	57,1	55,8	-2
Vaisiai ir uogos	39,6	23,2	24,6	6
Gyvuliai ir paukščiai gyvojo svorio	242,6	215,2	234,7	9
skerdenos svorio	154,7	137,4	151,7	10
Natūralus pienas	1376,1	1274,8	1 278,3	0,3
Kiaušiniai, mln. vnt.	454,4	448,4	446,0	-1

Šaltinis. Statistikos departamentas.

Užsienio prekyba žemės ūkio ir maisto produktais

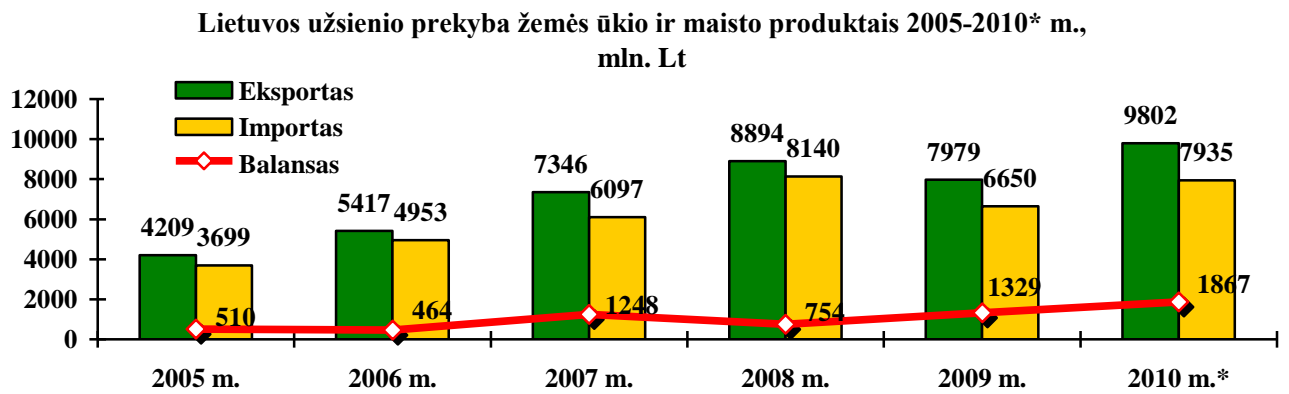
Statistikos departamento išankstiniais duomenimis, 2010 m. žemės ūkio ir maisto produktų eksportuota už 9,8 mlrd. Lt (22,8 proc. daugiau nei per 2009 m.), importuota – už 7,9 mlrd. Lt (19,3 proc. daugiau). Teigiamas prekybos balansas 2010 m. siekė 1,87 mlrd. Lt ir, palyginti su 2009 m., padidėjo 537,4 mln. Lt arba 40 proc.

Lietuvos užsienio prekyba žemės ūkio ir maisto produktais, mln. Lt

Rodikliai	2009 m.	2010 m. (išankstiniai d.)	2010 m. palyginti su 2009 m., padidėjimas, sumažėjimas (-), proc.	Ž. ū. ir maisto produktų dalis visoje užsienio prekyboje, proc.	
				2009 m.	2010 m.
Eksportas	7 979,5	9 802,0	22,8	19,6	18,1
Importas	6 650,1	7 935,2	19,3	14,7	13,0
Balansas	1 329,4	1 866,8	40,4	x	x

Šaltinis. Statistikos departamentas.

2010 m. žemės ūkio ir maisto produktų eksportas sudarė 18,1 proc. viso prekių eksporto, ir, palyginti su 2009 m., sumažėjo 1,5 procentinio punkto. Importas sudarė 13 proc. viso importo, jo dalis sumažėjo 1,7 procentinio punkto.



Šaltinis. Statistikos departamentas. *) Išankstiniai d.

2010 m. tradiciškai daugiausia eksportuota pieno ir jo produktų – už 1,4 mlrd. Lt, tai sudarė 14 proc. viso žemės ūkio ir maisto produktų eksporto vertės.

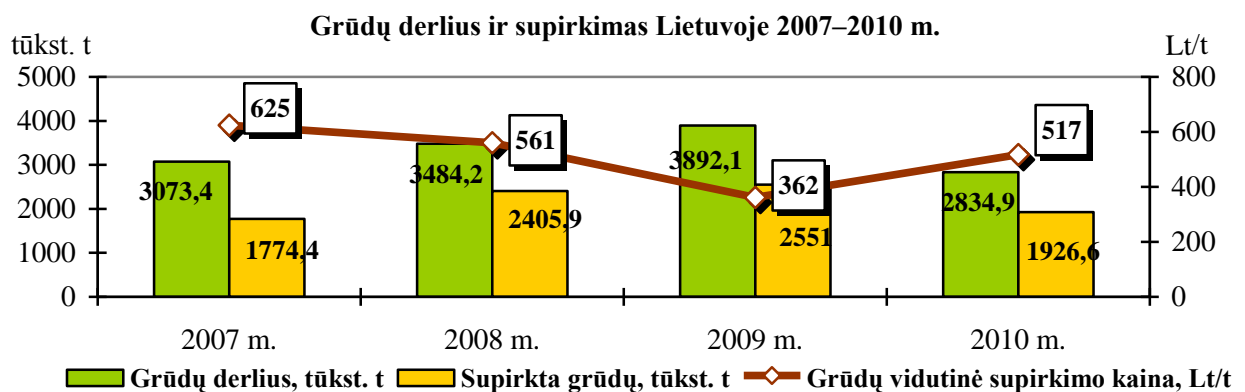
2010 m. svarbiausios eksporto rinkos buvo Rusija (27,2 proc. viso žemės ūkio ir maisto produktų eksporto), Latvija (14 proc.), Vokietija (10,1 proc.), Lenkija (5,8 proc.), Estija (4,8 proc.). Importo struktūroje pagal šalis pirmoje vietoje yra Nyderlandai – 18,3 proc. viso žemės ūkio ir maisto produktų importo, Lenkija – 14,5 proc., Latvija – 10,9 proc., Vokietija – 9,8 proc.

Grūdų sektorius

Statistikos departamento išankstiniais duomenimis, 2010 m. grūdų derlius (įskaitant ankštines) siekė tik 2 834,9 tūkst. t arba 1 057,4 tūkst. t (27 proc.) mažesnis nei 2009 m.

2010 m. iš šalies grūdų augintojų supirkta 1 926,6 tūkst. t įvairių rūšių grūdų arba 624,4 tūkst. t (25 proc.) mažiau nei 2009 m.

Vidutinės grūdų supirkimo kainos 2010 kalendoriniais metais siekė apie 517 Lt/t ir, palyginti su 2009 m., padidėjo 155 Lt/t arba 43 proc.



Šaltinis. Statistikos departamentas.

Įvertinant vidutines supirkimo kainas ir faktiškai supirktus grūdų kiekius 2010 ir 2009 kalendoriniais metais, darytina išvada, kad, nepaisant ryškaus supirkto kiekio sumažėjimo, gautos pajamos už grūdus 2010 m., palyginti su praėjusiais metais, padidėjo apie 8 proc.

Statistikos departamento duomenimis, 2011 m. derliui žieminių javų visuose ūkiuose pasėta 725,1 tūkst. ha arba 97,9 tūkst. ha (16 proc.) daugiau nei praėjusių metų derliui, o ūkininkų ir šeimos ūkiuose – 564,8 tūkst. ha arba 77,8 tūkst. ha (16 proc.) daugiau.

Per 2010 m. iš šalies išvežta 1 360,3 tūkst. t javų grūdų (už 808,1 mln. Lt), o įvežta 157 tūkst. t (už 115,4 mln. Lt). 2009 m. buvo išvežta 1,78 mln. t, o įvežta 80,2 tūkst. t javų grūdų.

Kaip ir ankstesniais metais, daugiausia eksportuota kviečių – 1 123,1 tūkst. t (82,6 proc. eksportuoto kiekio). Kviečiai buvo eksportuojami į Saudo Arabiją, Turkiją, Vokietiją ir kitas Europos Sąjungos bei Šiaurės Afrikos valstybes.

2010 m. derliaus grūdų supirkimo kainos nuo derliaus nuėmimo pradžios buvo beveik du kartus aukštesnės nei intervencinė kaina, todėl taikyti rinkos reguliavimo priemonę – grūdų intervencinį pirkimą – nereikėjo. Visi ankstesniais metais intervenciniu būdu nupirkti grūdai jau realizuoti, iš jų 61 tūkst. t skirta 2011 m. *Maisto iš intervencinių atsargų tiekimo labiausiai nepasiturintiems asmenims Europos Sąjungoje programai* vykdyti.

Įgyvendinant Maisto iš intervencinių atsargų tiekimo labiausiai nepasiturintiems asmenims Europos Sąjungoje programą, 2010 m. pagalba maistu buvo suteikta 538 491 asmeniui, o paramos vertė siekė 30,6 mln. Lt (ES lėšos).

Maisto produktus labiausiai nepasiturintiems asmenims dalija trys labdaros organizacijos, kurias kiekvienais metais atrenka ir patvirtina Socialinės apsaugos ir darbo ministerija:

Žemės ūkio ministerija, siekdama sudaryti labdaros organizacijoms palankesnes maisto produktų tiekimo nepasiturintiems asmenims sąlygas, kasmet skiria joms lėšas minėtos programos vykdymo administravimo išlaidoms padengti.

Vaisių ir daržovių sektorius

2010 m. daržovėmis buvo užsėta 14 tūkst. ha, tai panašiai kiek ir 2009 m., o lauko daržovių derlius – 172 tūkst. t arba 41 proc. mažesnis. Bendras daržovių derlius – apie 200 tūkst. t. Lietuvoje išaugintomis daržovėmis gyventojų poreikiai metų bėgyje tenkinami netolygiai. Daržovių auginimas sukonzentruotas stambiuose specializuotuose ūkininkų ūkiuose. Pasėlių deklaravimo duomenimis, minėtuose ūkiuose buvo auginama 3,3 tūkst. ha daržovių, t. y. maždaug ketvirtadalis šalyje auginamo daržovių ploto.

2010 m. daržovių supirkta 55,8 tūkst. t arba panašus kiekis, kiek buvo supirkta ir 2009 m.

Sodai ir uogynai 2010 m. buvo auginami 27 tūkst. ha plote. Pasėlių deklaravimo duomenimis, specializuotuose sodininkystės bendrovių bei ūkininkų ūkiuose praėjusiais metais sodai ir uogynai augo 4 tūkst. ha plote. Preliminariais duomenimis, vaisių bei uogų derlius 2010 m. siekė 55 tūkst. t. Kol kas specializuotuose bendrovių ir ūkininkų sodininkystės ūkiuose išauginama tik nedidelė dalis (12–15 tūkst. t) desertinių obuolių, kurie tinka ilgam saugojimui ir realizuojami žiemos laikotarpiu (tai sudaro trečdalį vidaus rinkos poreikio), tačiau daugėja stambesnių specializuotų ūkininkų ūkių, kuriuose veisiamų sodų ir uogynų plotai užima nuo 10 iki 40 ha ir daugiau.

2010 m. vaisių buvo supirkta 24,6 tūkst. t arba 6 proc. daugiau negu 2009 m.

Cukriniai runkeliai

2010 m. cukriniai runkeliai buvo auginami 15,4 tūkst. ha plote. Palyginti su 2009 m., auginimo plotai padidėjo 2 proc. 2010 m. buvo supirkta 722,5 tūkst. t cukrinių runkelių. Palyginti su 2009 m., cukrinių runkelių buvo supirkta 8 proc. daugiau.

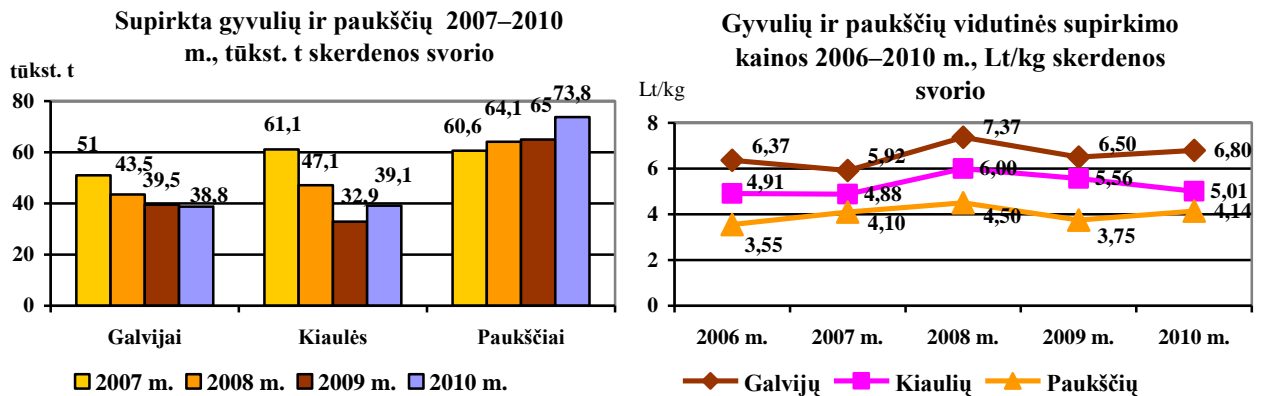
Mėsos sektorius

Žemės ūkio informacijos ir kaimo verslo centro Gyvulių registro duomenimis, 2011 m. sausio 1 d. Lietuvoje buvo laikoma 685 tūkst. galvijų arba 2 proc. mažiau nei prieš metus 2010 m. sausio 1 d., kai jų buvo 695,6 tūkst.

Skerdimui skirtų vyresnių nei 12 mėn. amžiaus bulių per metus sumažėjo 6,2 proc. ir 2011 m. sausio 1 d. buvo 38,2 tūkst.

Statistikos departamento duomenimis, 2010 m. sausio 1 d. auginamų kiaulių skaičius buvo 928,2 tūkst. arba 4 proc. didesnis nei 2009 m. sausio 1 d. (buvo 897,1 tūkst.).

Išankstiniais duomenimis, 2010 m. Lietuvoje įmonių supirkta ir paskersta gyvulių ir paukščių kiekis skerdenos svorio sudarė 151,7 tūkst. t (gyv. sv. – 234,7 tūkst. t). Palyginti su 2009 m., supirkimas padidėjo 10 proc. Galvijų skerdenos svorio supirkta 38,8 tūkst. t (gyv. sv. – 79,6 tūkst. t) arba 2 proc. mažiau nei 2009 m., kiaulių supirkta 39,1 tūkst. t (gyv. sv. – 55,3 tūkst. t) arba 19 proc. daugiau, paukščių supirkta 73,8 tūkst. t (gyv. sv. – 99,7 tūkst. t) arba 14 proc. daugiau nei 2009 m..



Šaltinis. Statistikos departamentas.

Lietuvoje 2010 m. vidutinė galvijų supirkimo kaina buvo 6,80 Lt už kg skerdenos arba apie 5 proc. didesnė nei 2009 m., kai vidutinė metinė kaina buvo 6,50 Lt už kg skerdenos. Praėjusiais metais už galvijus mokama kaina sudarė apie 73 proc. ES vidutinės kainos lygio.

Kiaulių vidutinė metinė supirkimo kaina 2010 m. nukrito 10 proc., palyginti su 2009 m., ir buvo lygi 5,01 Lt už kilogramą skerdenos. Ši kaina sudarė apie 104 proc. ES kiaulienos vidutinės kainos.

Paukščių skerdenėlių kaina, 2010 m. palyginti su 2009 m., padidėjo 11 proc., ir siekė 4,14 Lt už kg. Palyginti ją su vidutine paukštienos kaina ES, 2010 m. Lietuvoje buvo mokama apie 86 proc. europinės kainos.

Šalies mėsos eksporto–importo balansas neigiamas. Per 2010 m. iš Lietuvos mėsos ir jos produktų buvo išvežta 67,9 tūkst. t. Palyginti su 2009 m., eksportas padidėjo apie 21 proc. Tuo tarpu iš kitų šalių mėsos ir jos produktų buvo įvežta 90,4 tūkst. t arba 16 proc. mažiau nei 2009 m.

2010 m. galvijienos eksportas, palyginti su 2009 m., padidėjo 3 proc. Eksportuota 26,6 tūkst. t galvijų mėsos. Į ES šalis išvežta 53 proc. galvijienos (į Olandiją – 3,6 tūkst. t, Italiją – 2,7 tūkst. t, Švediją – 2,4 tūkst. t), o likęs kiekis – į Rusiją (40 proc.), Baltarusiją, Ukrainą. Už išvežtą galvijieną į trečiąsias šalis mėsos sektoriaus įmonėms buvo išmokėta per 17,9 mln. Lt eksporto grąžinamųjų išmokų.

Galvijienos visuomet buvo importuojama labai mažai, tačiau 2010 m. importas buvo 6 proc. didesnis nei 2009 m. (2,2 tūkst. t).

Dėl aukštesnės nei kitose ES šalyse supirkimo kainos kiaulienos eksportuojama nedaug – per 2010 m. eksportuota 4,6 tūkst. t (t. y. 18 proc. daugiau nei 2009 m.), o gyvų kiaulių eksportas sumažėjo. 2010 m., palyginti su praėjusiais metais, gyvų kiaulių išvežimas sumažėjo 21 proc. (išvežta 442,6 tūkst.). Tam didelę įtaką turėjo nuo 2010 m. sausio 1 d. muitų pakėlimas Rusijoje. Į Rusiją kiaulių išvežta 253,8 tūkst., o tai net 50 proc. mažiau nei praėjusiais metais. Rusijos rinką kažkiek pakeitė Lenkijos ir Latvijos rinkos, į kurias 2010 m. išvežta 182,5 tūkst. arba 41 proc. visų išvežtų

kiaulių. Į Lenkiją buvo vežami paršeliai iki 50 kg svorio (136,5 tūkst.), tai sudarė apie 95,6 proc. visų vežamų paršelių. Tačiau tai nėra tie gyvū kiaulių kiekiai, kurie buvo išvežti į Rusiją 2009 m. (563 tūkst. kiaulių). Be to, kiaulių išvežimus į Rusiją pristabdė ir ten plintantis afrikinis kiaulių maras, dėl ko uždraustas gyvū kiaulių eksportas į daugelį Rusijos sričių.

Kiaulienos importas, visada sudaręs ženkliai dalį, 2010 m. sumažėjo 18 proc. ir siekė 57,7 tūkst. t. Pagrindinės šalys iš kurių įvežama kiauliena – Vokietija (15,2 tūkst. t.), Lenkija (15,1 tūkst. t), Belgija (9,5 tūkst. t), Danija (7,2 tūkst. t).

2010 m., palyginti su 2009 m., paukštienos eksportas augo 32 proc. ir siekė 24,2 tūkst. t, o jos importas mažėjo, sudarydamas 83 proc. 2009 m. lygio (20,4 tūkst. t.). Pagrindinės rinkos, į kurias buvo vežama paukščių mėsa, Latvija (36 proc. viso eksporto), Olandija (18 proc.), Estija (15 proc.). Į Lietuvą daugiausia paukštiena buvo įvežama iš Lenkijos (65 proc.), Olandijos (6 proc.), Latvijos (6 proc.).

Mažėja dešrų ir panašių produktų iš mėsos importas į šalį. 2010 m. jų buvo įvežta 13,5 tūkst. t arba 14 proc. mažiau. Nors 2010 m. dešrų eksportuota 38 proc. daugiau, tačiau išvežtas kiekis nėra labai didelis – 3,9 tūkst. t. Dešros įvežamos iš Lenkijos (67 proc. viso įvežto kiekio), Estijos (25 proc.), išvežamos – į Latviją (46 proc.), Estiją (19 proc. viso išvežto kiekio).

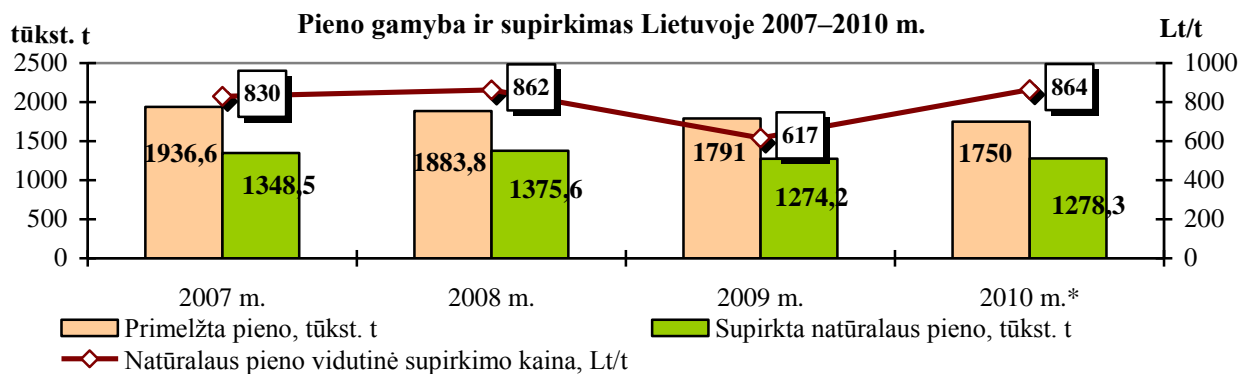
2010 m. iš Lietuvos išvežta 126,9 tūkst. veršelių arba 13 proc. mažiau nei praėjusiais metais, tam turėjo įtakos sugriežtinti VMVT reikalavimai dėl gyvūnų bandų sveikatos statuso.

Statistikos departamento duomenimis, 2009 m. Lietuvos apsirūpinimas galvijiena dėl ypač sumažėjusio vidaus vartojimo (tik 5,3 kg žmogui) išaugo iki 244 proc. Todėl galvijų auginimo mėsai verslas labai priklauso nuo palankių galvijienos eksporto galimybių. Mėsos perdirbėjai skundžiasi nuolatiniu galvijų trūkumu. Ypač dabartiniu metu, kai sumitusius galvijus 2010 m. pabaigoje buvo pradėta vežti į Turkiją (kur mokama apie 1 Lt didesnė kaina už kg gyvojo svorio). Nuo 2013 m. išskirtinai galvijininkystės sektoriaus papildomomis nacionalinėmis išmokomis nebus galima paremti (jos bus mokamos visiems vienodai už ha), o tai gali privesti prie dar didesnio galvijų bandos mažėjimo.

Laikomų kiaulių skaičių Lietuvoje teoriškai galima būtų didinti, nes apsirūpinimas kiauliena tesiekia 42 proc., o kiaulienos tradiciškai suvartojama daug (apie 46 kg vienam gyventojui, tai yra 3 kg daugiau nei ES vidurkis), tačiau šiuo metu kiaulininkystės sektoriuje situacija nėra palanki kiaulių augintojams dėl sumažėjusios supirkimo kainos (ji sudaro 104 proc. ES šalių vidurkio) ir smarkiai išaugusių pašarinių grūdų kainų.

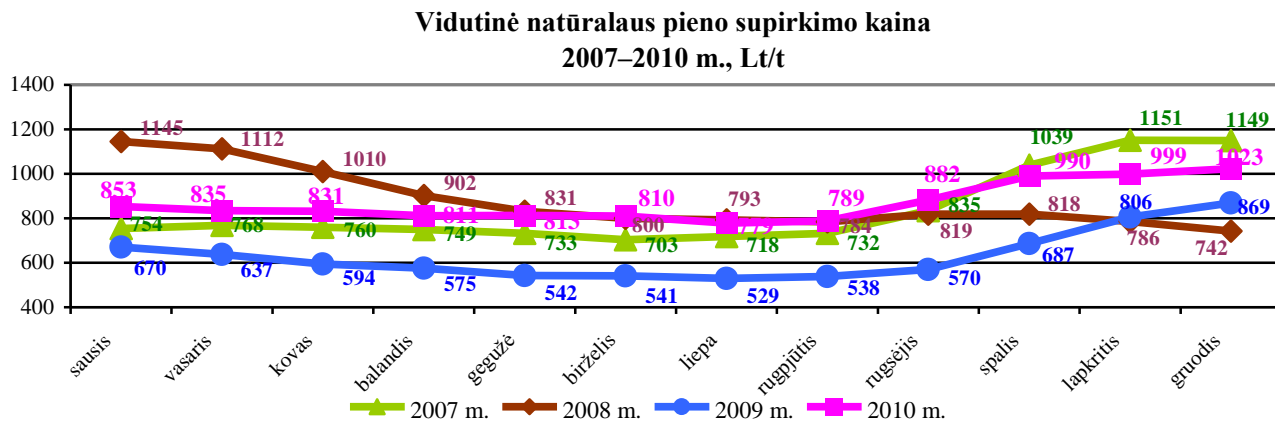
Pieno sektorius

Pieno supirkimas ir kainos. 2010 m. supirkta 1 278,3 tūkst. t natūralaus pieno, t. y. 0,3 proc. daugiau, palyginti su 2009 m.



Šaltinis. Statistikos departamentas. *) Išankstiniai d.

2010 m. vidutinė natūralaus pieno supirkimo kaina buvo 864 Lt/t, t.y. 40 proc. didesnė, palyginti su 2009 m. vidutine kaina (617 Lt/t).



Šaltinis. Statistikos departamentas.

2010 m. pieno gamintojų pajamos už parduotą pieną sudarė 1,104 mlrd. Lt ir tai yra 40 proc. daugiau, palyginti su 2009 m. (786,6 mln.Lt).

Pieno importas. 2010 m. ženkliai didėjo pieno importo srautai: per metus importuota 206 tūkst. t pieno, t. y. 22,8 proc. daugiau, palyginti su 2009 m. Importuoto žaliavinio pieno perdirbimas 2010 m. sudarė 14 proc. viso perdirbto pieno Lietuvoje.

Pieno perdirbimas. 2010 m. šalyje perdirbta 1 459,8 tūkst. t. pieno arba 2,2 proc. daugiau, palyginti su 2009 m. (1428, 4 tūkst. t).

Karvių ir pieno gamintojų skaičius. Žemės ūkio informacijos ir kaimo verslo centro duomenimis, 2011-01-01 Lietuvoje buvo laikoma 345,35 tūkst. karvių. Karvių skaičius, palyginti su 2010-01-01, sumažėjo 3,3 proc. (11,8 tūkst.). Ūkių, laikančių karves, 2011-01-01 buvo 91,14 tūkst. Palyginti su 2010-01-01, jų skaičius sumažėjo 8,4 proc. (8,4 tūkst.). Bemaž 72 proc. pieno ūkių sudaro 1–5 karvių laikytojai, tačiau šių gamintojų parduodamas pieno kiekis sudaro tik apie 16 proc. šalyje supirkto pieno kiekio.

Bendrosios nacionalinės pardavimo perdirbti pieno kvotos vykdymas. Lietuva 2010–2011 kvotos metams turi 1 774 tūkst. t dydžio pieno kvotą, o iš jos: pardavimo perdirbti – 1 698 tūkst. t (96 proc. nuo bendros kvotos), pardavimo tiesiogiai vartoti – 76 tūkst. t (4 proc. nuo bendros kvotos).

Per devynis 2010–2011 kvotos metų mėnesius pieno pardavimo perdirbti kvota įvykdyta 62 proc. (praėjusiais metais tuo pačiu laikotarpiu buvo 61 proc.).

Praėjusiais 2009–2010 kvotos metais (kvotos metai baigiasi kovo 31 d.) pieno pardavimo perdirbti kvota įvykdyta 76,2 proc., o pardavimo tiesiogiai vartoti kvotos įvykdymas – apie 61 proc. 2009–2010 kvotos metams Lietuvai buvo nustatyta 1 756 tūkst. t. bendroji kvota.

Pieno gaminių gamyba. Po krizės atsigauna gamyba. 2010 m., palyginti su 2009 m., bendra pieno produktų gamyba (t), nors ir nežymiai (0,3 proc.), padidėjo. Palyginti su praėjusiais metais, išaugo lydytų sūrių, fermentinių sūrių, pieno konservų ir nenugriebto pieno miltelių bei pieno gaminių su augaliniais riebalais gamyba. Sumažėjo nugriebto pieno miltelių ir sviesto gamyba, nepakitusi išliko šviežių produktų gamyba.

Pieno produktų pardavimai vidaus rinkoje. 2010 m. Lietuvos pieno perdirbimo įmonės pardavė produkcijos už 2,23 mlrd. Lt, tai yra 8,2 proc. daugiau nei 2009 m. 49 proc. visų pardavimų sudarė pardavimai vidaus rinkoje, kurie, palyginti su 2009 metais, padidėjo 7 proc. (vertine išraiška).

2010 m. parduotos produkcijos įmonių vidutinės kainos buvo apie 13 proc. didesnės nei 2009 m. Pažymėtina, kad nuo metų pradžios didėjo ir mažmeninės kainos.

Pieno produktų eksportas. 2010 m. pieno produktų eksportuota už 1,417 mlrd. Lt, tai yra 28,3 proc. daugiau, nei 2009 m. (1,105 mlrd. Lt). Per metus vidutinė sviesto kaina padidėjo 33,3 proc., fermentinių sūrių kaina – 33 proc., lydytų sūrių – 23 proc., grietinėlės – 41 proc. Tačiau pastaraisiais mėnesiais pastebimas eksportuojamų pieno produktų kainų stabilizavimasis.

Per metus didėjo nugriebto pieno miltelių, fermentinių sūrių ir grietinėlės eksporto kiekiai.

Šiuo metu pasaulinėje pieno produktų rinkoje situacija yra stabili. Remiantis palankiomis pieno produktų kainų tendencijomis, 2010 m. birželio mėn. Europos Komisija pradėjo sviesto ir lieso pieno miltelių pardavimus iš intervencinių sandėlių. Sviesto intervenciniuose sandėliuose pardavimui nebėra, nes dalis parduota, o dalis paskirta *Nepasiturinčiųjų asmenų programai 2011 m.* Lieso pieno milteliai vis dar parduodami konkursų būdu.

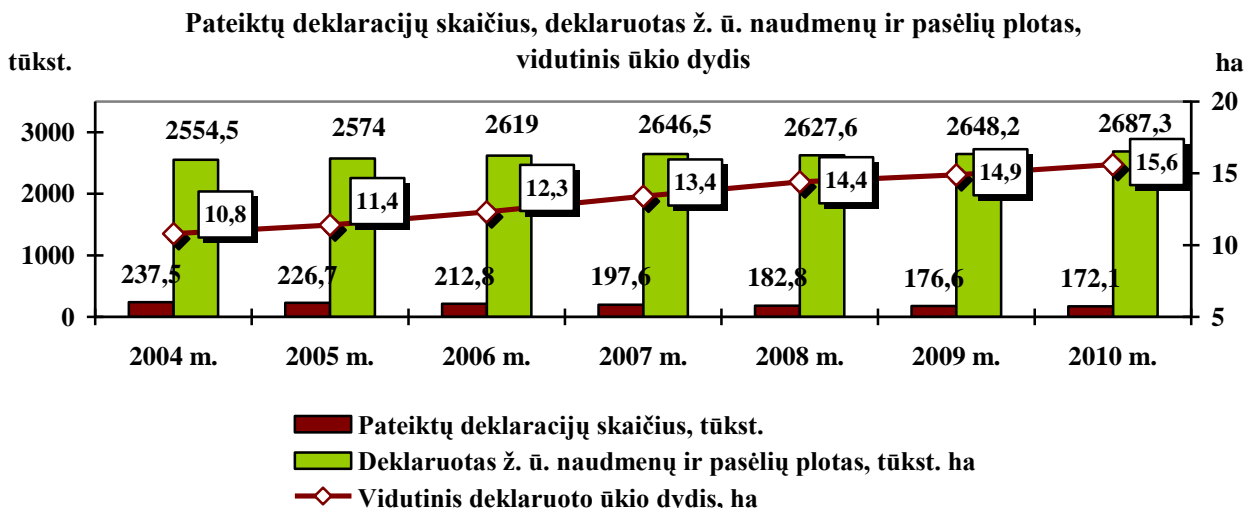
ES išmokos pieno gamintojams, nukentėjusiems nuo pieno sektoriaus krizės. Žemės ūkio ministro 2010 m. balandžio 13 d. įsakymu Nr. 3D-339 patvirtintos Europos Sąjungos išmokų pieno gamintojams, nukentėjusiems nuo pieno sektoriaus krizės, mokėjimo 2010 metais taisyklės. Iš viso Lietuvai iš ES skirta 10,7 mln. Lt. Išmokos dydis – 7,42 Lt už parduoto 2008–2009 kvotos metais pieno toną. Išmokos pieno gamintojams išmokėtos 2010 m. gegužės–birželio mėn. Iš viso 53 255 gamintojams išmokėta 10,6 mln. Lt, t. y. 99 proc. visų numatytų lėšų.

Pieno gamintojų galių rinkoje stiprinimas. Viena opiausių problemų pieno sektoriuje – silpnos pieno gamintojų galios rinkoje. Pieno gamintojai, būdami silpnai organizuoti, nesugeba pasipriešinti perdirbėjų spaudimui dėl kainų. Siekiant sustiprinti pieno gamintojų galias rinkoje, Žemės ūkio ministerija ėmėsi remti alternatyvių prekybos vietų kūrimą (ūkininkų turgeliai ir kitos prekyvietės), skatina ūkininkus pačius gaminti produktus ir tiekti rinkai (prekiauti prekybos tinklų parduotuvėse, dalyvauti konkursuose parduodant produktus viešosioms įstaigoms ir pan.). Siekiant palengvinti tiekimo į rinką sąlygas, Valstybinė maisto ir veterinarijos tarnyba supaprastino pieno ir pieno gaminių pardavimo tiesiogiai iš ūkių reikalavimus.

Tiesioginės išmokos pieno gamintojams už 2010 metus. 2010 m. 58,7 tūkst. pieno gamintojų išmokėta 117,2 mln. Lt. Išmokos už pieną pradėtos mokėti nuo 2010 m. lapkričio 2 d., išmokos dydis – 87 Lt/t, t. y. toks pat kaip ir 2009 m. Išmokos už pieną nuo 2007 m. yra atsietos nuo gamybos, taigi atskaitos laikotarpio pieno kiekis imamas 2006–2007 kvotos metais parduotas pieno kiekis. Atsietųjų papildomų nacionalinių tiesioginių išmokų už pieną mokėjimo 2010 m. taisyklės patvirtintos 2010 m. spalio 19 d. ministro įsakymu Nr. 3D-928.

Tiesioginės išmokos

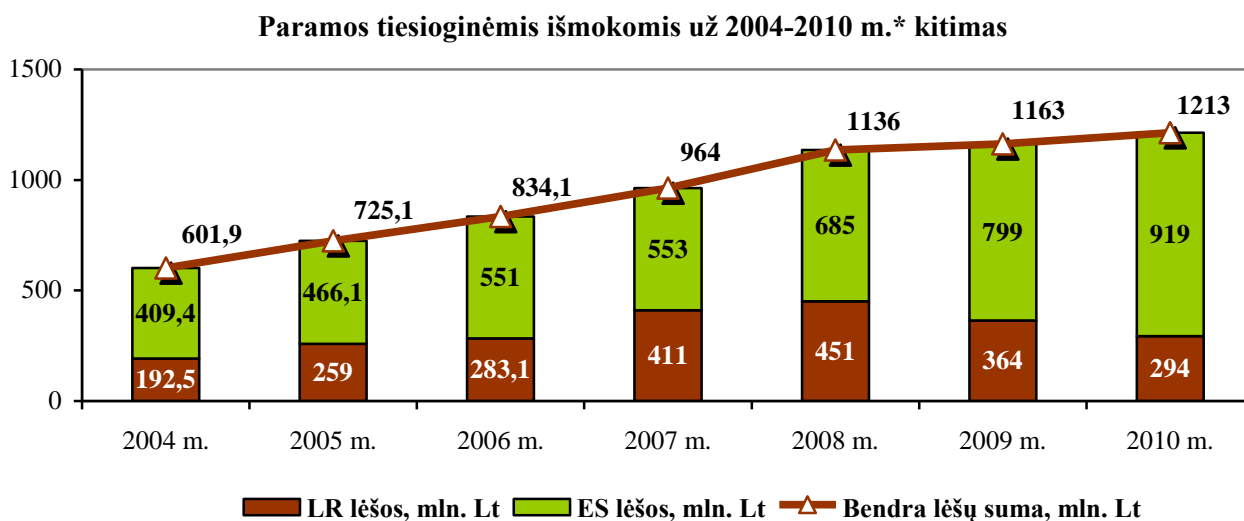
Paraiškas tiesioginėms išmokoms už žemės ūkio naudmenas ir pasėlius gauti 2010 m. pateikė 172,1 tūkst. žemdirbių. Palyginti su 2009 m., 2010 m. pateikta kiek mažiau paraiškų (2009 m. – 176,6 tūkst.), tačiau bendras deklaruotas naudmenų ir pasėlių plotas kiek padidėjo: 2010 m. žemdirbiai deklaravo apie 2,69 mln. ha, o 2009 m. – 2,65 mln. ha. Vidutinis vieno ūkio deklaruotų pasėlių ir žemės ūkio naudmenų plotas padidėjo 0,7 ha (nuo 14,9 ha 2009 m. iki 15,6 ha 2010 m.).



Šaltinis. ŽŪIKVC duomenys.

Nuo 2004 m. paraiškų skaičius kasmet mažėja, nes vykstant struktūriniais pokyčiams žemės ūkyje, ūkiai stambėja, dalis paramos gavėjų pasitraukia iš žemės ūkio gamybos.

Už deklaruojamus žemės ūkio naudmenų ir pasėlių plotus Lietuvos žemdirbiams mokamos tiesioginės išmokos pagal vienkartinės tiesioginės išmokos (VIPS) už plotus schemą, pagal kurią ES tiesioginės išmokos mokamos už deklaruojamą žemės ūkio naudmenų ir pasėlių plotą, nepriklausomai nuo gaminamos produkcijos pobūdžio. Be minėtųjų išmokų žemdirbiams mokamos papildomos nacionalinės tiesioginės išmokos iš Lietuvos nacionalinio biudžeto už deklaruotus pasėlių plotus, gyvulius ir pieną. Už 2010 metus iš ES ir Lietuvos biudžeto tiesioginėmis išmokomis iš viso bus išmokėta 1,21 mlrd. Lt paramos.



*ES lėšų sumos nurodytos įskaitant paramą atskirosiomis tiesioginėmis išmokomis už cukrų.

Šaltinis. Žemės ūkio ministerijos duomenys.

Maisto produktų ir gėrimų gamyba

Statistikos departamento išankstiniais duomenimis, 2010 m. palyginti su 2009 m., apie 70 proc. maisto produktų ir gėrimų pramonės šakų gamybos apimtys didėjo.

Paruošti arba konservuoti produktai iš daržovių ir vaisių. Paruoštų arba konservuotų produktų iš daržovių ir vaisių (be sulčių ir pomidorų padažų) per 2010 m. pagaminta apie 5,6 proc. daugiau nei per 2009 m. 2010 m. didėjo daržovių (išskyrus bulvių), vaisių, uogų, riešutų ir kitų valgomųjų augalų dalių, paruoštų arba konservuotų su actu arba acto rūgštimi gamyba (3,6 proc.), pardavimai (18,7

proc.) ir eksportas (33,3 proc.). 2010 m. buvo pagaminta pomidorų tyrių ir pastų beveik 8 proc. daugiau nei 2009 m., o šių produktų pardavimai Lietuvoje išaugo net 51,6 proc.

Sultys ir nealkoholiniai gėrimai. Nekoncentruotų vaisių ir daržovių sulčių per 2010 m. pagaminta 3,4 proc. daugiau nei per 2009 m. Ženkliai (beveik 60 proc.) išaugo nekoncentruotų apelsinų sulčių gamyba. Nors 2010 m. Lietuvoje šių sulčių parduota 4,4 proc. mažiau nei 2009 m., tačiau ypatingai išaugo šių sulčių eksportas. 2010 m. net 8 kartus daugiau nekoncentruotų apelsinų sulčių Lietuvos sulčių gamintojai eksportavo į užsienio šalis. Tuo tarpu obuolių sulčių 2010 m. pagaminta beveik 19 proc. mažiau nei 2009 m., o kitų, niekur kitur nepriskirtų vaisių, uogų ir daržovių sulčių – 25 proc. mažiau. Sumažėjo ir šių sulčių eksportas, atitinkamai 25 proc. ir 50 proc.

2010 m. pagaminta 9 proc. daugiau mineralinio vandens, realizuota 14 proc. daugiau, iš to kiekio Lietuvoje – 13 proc. daugiau. Pagaminta 35 proc. daugiau gaiviųjų gėrimų, realizuota 23 proc. daugiau, eksportuota daugiau kaip 40 proc. realizuotų gėrimų.

Alkoholiniai gėrimai. 2010 m., palyginti su 2009 m, spiritinių gėrimų pagaminta ir parduota apie 13 proc. mažiau. Palyginti su 2007 m., spiritinių gėrimų pagaminta ir parduota 52 proc. mažiau, iš to kiekio Lietuvoje parduota 53 proc. mažiau. Darytina išvada, kad ženklų spiritinių gėrimų pardavimo Lietuvoje mažėjimą lėmė nuo 2008-01-01 padidintas 20 proc., o nuo 2009-01-01 dar 15 proc. akcizo tarifas. Mažai tikėtina, kad Lietuvoje spiritinių gėrimų vartojimas, 2010 m., palyginti su 2007 m., sumažėjo daugiau nei perpus, todėl peršasi išvada, kad tokiu dydžiu išaugo nelegalios gamybos ir kontrabandinių gėrimų vartojimas. Už litrą 40 proc. stiprumo degtinės akcizo ir PVM sumokama daugiau kaip 22 Lt, todėl nelegali gamyba ir kontrabanda yra aktualiausia stiprių gėrimų grupėje.

Daugiausia išaugo putojančio vyno gamyba – 48 proc., realizuota putojančio vyno 27 proc. daugiau, iš to skaičiaus Lietuvoje realizuota 13 proc., eksportuota – 26 proc. daugiau. Putojančių fermentuotų gėrimų pagaminta 42 proc. daugiau, Lietuvoje jų realizuota tik 4 proc. daugiau, nes daugiau kaip 52 proc. realizuoto kiekio eksportuota.

2010 m., palyginti su 2009 m., alaus pagaminta 5,6 proc. daugiau, realizuota 5,4 proc. daugiau. Lietuvoje alaus realizuota 1 proc. mažiau. Eksportuota 10,2 proc. pagaminto kiekio. Darytina išvada, kad alaus gamybai ir pardavimui akcizo tarifo didinimas (nuo 2008-01-01 ir nuo 2009-01-01 padidintas po 10 proc., t. y. iš viso 20 proc., spiritiniams gėrimams per tą patį laikotarpį – 35 proc.) neturėjo įtakos. Už 1 proc. alkoholio alaus litre mokama 0,085 Lt akcizo, o už 1 proc. alkoholio degtinės litre mokamas 0,44 Lt, t. y. 1 proc. etilo alkoholio spiritiniuose gėrimuose apmokestinamas 5,17 karto didesniu akcizo tarifu, arba už tą patį realizuotą etilo alkoholio (perskaičiuojant į 100 proc. alkoholi) kiekį, jeigu jis yra aluje, į biudžetą patenka 5,17 kartų mažiau lėšų. Atsižvelgiant į tai, darytina išvada, kad akcizų tarifai tarp atskirų gėrimų grupių nėra tinkamai suderinti, juolab, įvertinant tai, kad alkoholio kilmė (iš alaus ar iš spiritinio gėrimo) neturi skirtumų dėl jo poveikio žmogaus sveikatai ir socialinei aplinkai.

Konditerijos gaminiai, duonos ir pyrago kepiniai. Miltinės ir cukrinės konditerijos gaminių gamyba bendrai, 2010 m., palyginti su 2009 m., išaugo 6,1 proc. Tam turėjo įtakos tiek miltinės, tiek cukrinės konditerijos gamybos apimčių padidėjimas (atitinkamai 7,4 proc. ir 4,2 proc.), o duonos ir pyrago kepinų gamyba sumažėjo 0,2 proc. Ženkliai padidėjo meduolių su imbieru gamyba – 40,9 proc., jų pardavimai išaugo 36,4 proc., įdarytų šokolado gaminių gamyba – 87,7 proc., jų pardavimai ir eksportas išaugo atitinkamai 2,2 ir 3,6 karto; šokoladinių konditerijos gaminių gamyba išaugo net

48 kartus. Šokoladinių saldainių su alkoholiu gamyba išaugo 33,9 proc., o 27,3 proc. padidėjo jų pardavimai Lietuvoje. 2010 m. šių saldainių buvo eksportuojama 2 kartus daugiau nei 2009 m.

Per 2010 m. duonos ir pyrago kepinių gamyba sumažėjo neženkliai – 0,2 proc. Iškepta ir parduota mažiau pyrago kepinių (atitinkamai 2,3 ir 2,5 proc.). 2010 m. buvo iškepta tik 0,2 proc. daugiau ruginės duonos ir 0,4 proc. mažiau kitokios duonos negu 2009 m. Nežymiai skiriasi ir jų pardavimai: ruginės duonos 2010 m. parduota 0,9 proc. daugiau nei 2009, o kitokios duonos parduota 0,2 proc. mažiau.

Cukrus. 2010 m. pagaminta 100,6 tūkst. t baltojo cukraus: 90,25 tūkst. t kvotinio baltojo cukraus ir 10,35 tūkst. t nekvotinio baltojo cukraus. Palyginti su 2009 m., baltojo cukraus gamyba sumažėjo 4,7 proc.

2010 m. Lietuvos cukraus fabrikai pardavė 138,1 tūkst. t baltojo cukraus. Lietuvos rinkai pardavė 73,16 tūkst. t ir Bendrijos rinkai – 64,94 tūkst. t. Palyginti su 2009 m., cukraus fabrikų pardavimai padidėjo 30,2 proc. Pardavimai į vietinę rinką padidėjo 6,5 proc., o į Bendrijos rinką padidėjo 74 proc.

2010 m. buvo eksportuota 2 tūkst. t nekvotinio baltojo cukraus į trečiąsias šalis.

2010 m. vidutinė mažmeninė cukraus kaina siekė 3,11 Lt/kg, o cukraus gamintojų pardavimo kaina į vietinę rinką – 1,84 Lt/kg. Palyginti su 2009 m., vidutinė mažmeninė cukraus kaina sumažėjo 4,7 proc., o cukraus gamintojų pardavimo kaina sumažėjo 8,5 proc.

Kiti gaminiai. 2010 m. pagaminta 8 proc. daugiau neskrudinto salyklo, realizuota 16 proc. daugiau, Lietuvoje jo realizuota 9 proc. daugiau, eksportuota daugiau kaip 42 proc. Pagaminta 4 proc. mažiau skrudinto salyklo, realizuota 7 proc. daugiau, iš to kiekio Lietuvoje realizuota 4,3 proc. daugiau, eksportuota daugiau kaip 45 proc. realizuoto skrudinto salyklo.

Acto gamyba, 2010 m., palyginti su 2009 m., padidėjo net 47,2 proc. 2010 m. 2,4 karto padidėjo acto ir acto pakaitalų eksportas bei 16 proc. padidėjo acto ir jo pakaitalų pardavimas Lietuvoje. Tuo tarpu acto ir acto pakaitalų, pagamintų iš vyno, gamyba, pardavimai ir eksportas analizuojamu laikotarpiu sumažėjo, atitinkamai 46,2 proc., 4,9 proc. ir 11,3 proc.

2010 m. margarino pagaminta 13,5 tūkst. t. arba, palyginti su 2009 m., gamyba išaugo 18,4 proc.

Majonezo gamyba 2010 m. žymiai sumažėjo – 30,5 proc.

2010 m., atgaivinus (2009 m. viduryje) rafinuoto rapsų aliejaus gamybą, buvo pagaminta per 4,5 tūkst. t rafinuoto rapsų aliejaus. Palyginti su 2009 m., jo gamyba padidėjo 33,2 proc., pardavimai išaugo 40 proc. Neapdoroto rapsų aliejaus gamyba 2010 m. sumažėjo 13,6 proc.

Pagrindinių maisto pramonės gaminių gamyba

Gaminių pavadinimas	Matav. vnt.	Pagaminta		2010 m. palyginti su 2009 m. padidėjimas, sumažėjimas (-), %
		2009 m.	2010 m.	
Paruošti arba konservuoti produktai iš daržovių ir vaisių (be sulčių ir pomidorų padažų)	tūkst. t	18,6	19,0	5,6
Vaisių ir daržovių sultys	mln. l	8,8	9,1	3,4
Majonezas	tūkst. t	14,1	9,8	-30,5
Margarinas	tūkst. t	11,4	13,5	18,4
Cukrus	tūkst. t	106,5	104,3	-2,1
Duona ir pyrago gaminiai	tūkst. t	158,4	158,2	-0,2
Konditerijos gaminiai	tūkst. t	44,5	47,2	6,1
Actas	tūkst. dal	288,9	425,2	47,2
Degtinės bei likerio gaminiai	tūkst. dal	1038,1	892,9	-14

	alc 100 %			
Putojantis vynuogių vynas	tūkst. dal	293,6	434,3	47,9
Alus	mln. dal	27,6	29,2	5,8
Natūralūs mineraliniai ir aeruoti vandenys	mln. dal	16,8	17,6	4,8
Nealkoholiniai gėrimai	mln. dal	12,6	16,2	28,6
Salyklas (neskrudintas)	tūkst. t	66,2	71,1	7,4

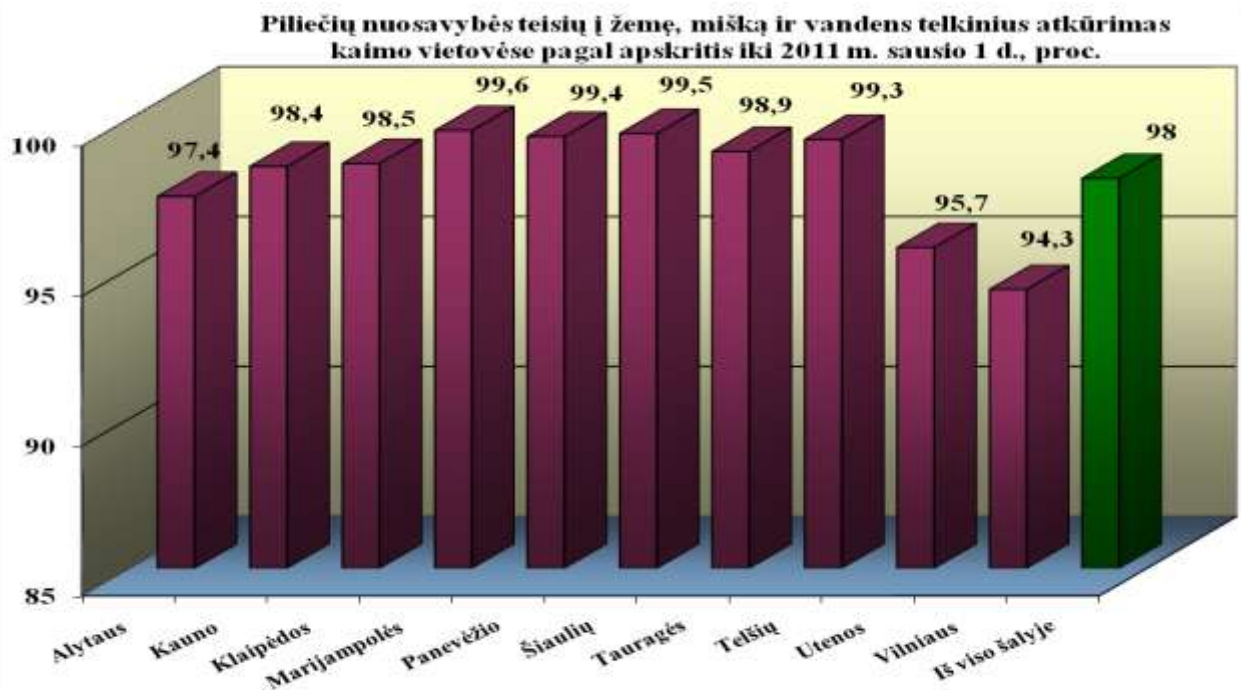
Šaltinis. Statistikos departamentas.

Piliečių nuosavybės teisių į žemę atkūrimas ir kitų žemės reformos darbų vykdymas Lietuvoje iki 2011 m. sausio 1 d.

Piliečių nuosavybės teisių į žemę atkūrimas kaimo vietovėse. Nuo žemės reformos pradžios iki 2011 m. sausio 1 d. pateikta 729,4 tūkst. piliečių prašymų šalies kaimo vietovėse atkurti nuosavybės teises į 4,02 mln. ha turėtos žemės. Iki šios datos priimta 743 tūkst. sprendimų atkurti nuosavybės teises į 3,93 mln. ha žemės, miško ir vandens telkinių. Tai sudaro 98 proc. nuo piliečių prašymuose nurodyto ploto, į kurį pateikti visi nuosavybės teise įrodantys ir giminystės ryšį su turėtos žemės savininku patvirtinantys dokumentai.

Daugiausia nuosavybės teisių atkurta Telšių, Panevėžio, Šiaulių ir Marijampolės apskričių kaimo vietovėse, kur žemės gražinta ir nuosavybės teisių į turėtą žemę atkurta atitinkamai nuo 99,3 iki 99,6 proc. prašymuose nurodyto ploto. Kaimo vietovėse nuosavybės teisių dar neatkurta į 81 tūkst. ha žemės, miško plotą.

Piliečių nuosavybės teisių į žemę, mišką ir vandens telkinius atkūrimo darbai 2010 m. sparčiausiai vyko Vilniaus apskrityje – nuosavybės teisių atkūrimo į prašymuose nurodytą plotą procentas per metus padidėjo net 1,6 punkto, iš jų Šalčininkų ir Trakų rajono bei Elektrėnų savivaldybėse – po 0,9 punkto, o Vilniaus rajone – net 3,9 punkto.



Šaltinis. Nacionalinė žemės tarnyba prie ŽŪM

2010 m. iš viso pateikta net 7,3 tūkst. naujų piliečių prašymų dėl 10 tūkst. ha žemės gražinimo kaimo vietovėse.

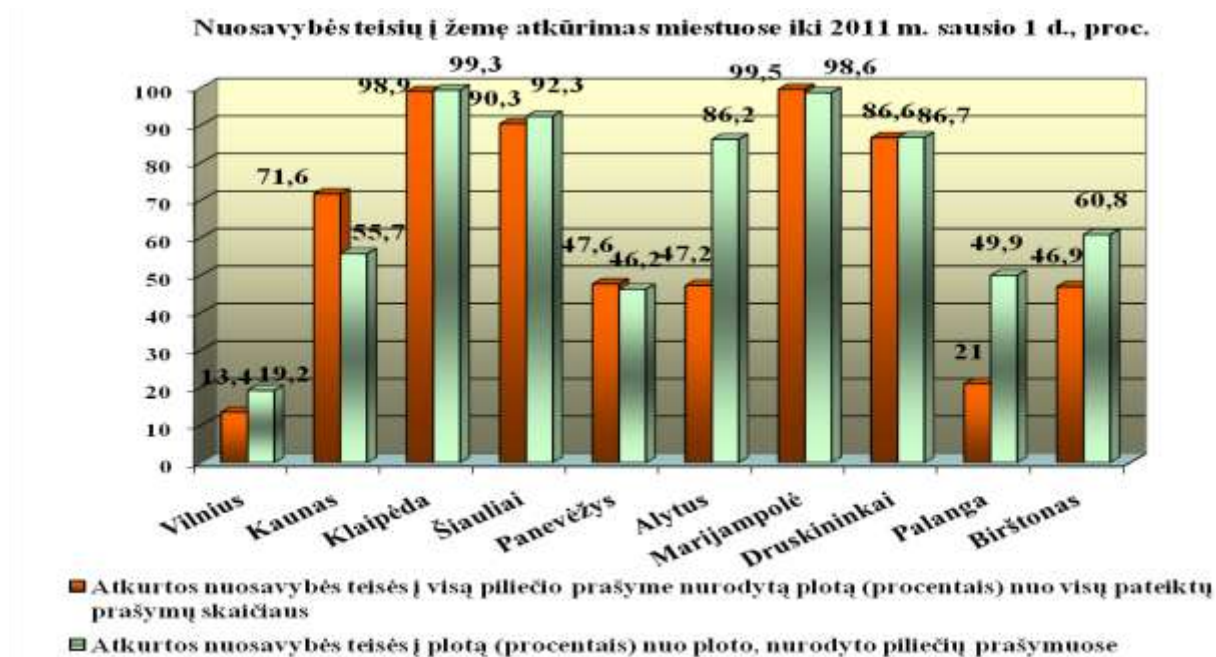
Asmeniniam ūkiui suteiktos ir naudojamos žemės įteisinimas. Iki 2011 m. sausio 1 d. asmeninio ūkio žemę privatizavo 248,4 tūkst. piliečių – šios žemės naudotojų, su 21,8 tūkst. piliečių sudarytos valstybinės žemės nuomos sutartys. Privatizuota asmeninio ūkio žemė arba sudarytos valstybinės žemės nuomos sutartys dėl 92,8 proc. nuo naudojamos asmeninio ūkio žemės ploto. Ši žemė dar neprivatizuota, arba nesudarytos valstybinės žemės nuomos sutartys iš viso su 24,9 tūkst. piliečių.

Valstybinės žemės ūkio paskirties žemės pardavimas. Iki 2011 m. sausio 1 d. 27,6 tūkst. asmenų, pageidaujančių pirkti 470,3 tūkst. ha žemės, yra pateikę visus reikalingus dokumentus, patvirtinančius, kad turi pirmumo teisę įsigyti valstybinės žemės ūkio paskirties žemės, ar turi teisę į valstybės paramą šią žemę įsigyjant iš valstybės, iš jų – pirkti iš valstybės 46 tūkst. ha žemės pageidauja 602 juridiniai asmenys.

Daugiausia pirkti iš valstybės žemės ūkio paskirties žemės pageidaujama šių apskričių teritorijose: Utenos apskrityje – prašymus pirkti 75,3 tūkst. ha pateikė 2,4 tūkst. asmenų (vidutiniškai vienas asmuo pageidauja pirkti 31 ha); Vilniaus apskrityje – prašymus pirkti 51,2 tūkst. ha pateikė 1,6 tūkst. asmenų (vidutiniškai vienas asmuo pageidauja pirkti 32 ha); Panevėžio apskrityje – prašymus pirkti 70,8 tūkst. ha pateikė 3,7 tūkst. asmenų (vidutiniškai vienas asmuo pageidauja pirkti 19 ha); Klaipėdos apskrityje – prašymus pirkti 45,1 tūkst. ha pateikė 2,3 tūkst. asmenų (vidutiniškai vienas asmuo pageidauja pirkti 20 ha); Tauragės apskrityje – prašymus pirkti 47,9 tūkst. ha pateikė 3 tūkst. asmenų (vidutiniškai vienas asmuo pageidauja pirkti 16 ha); Šiaulių apskrityje – prašymus pirkti 63,8 tūkst. ha pateikė 4,2 tūkst. asmenų (vidutiniškai vienas asmuo pageidauja pirkti 15 ha).

Iki 2011 metų sausio 1 d. iš viso sudaryta 8 tūkst. valstybinės žemės pirkimo–pardavimo sutarčių dėl 97 tūkst. ha valstybinės žemės ūkio paskirties žemės pardavimo.

Piliečių nuosavybės teisių į žemę atkūrimas miestuose. Iki 2011 m. sausio 1 d. atkurti nuosavybės teisės į 39 305 ha žemės miestams iki 1995 m. birželio 1 d. priskirtose teritorijose yra pateikta 51 470 piliečių prašymų. Nuosavybės teisės į mieste turėtą žemę atkurtos į 28 407 ha, t. y. į 72,3 proc. nuo piliečių, pateikusių visus nuosavybės teisę įrodančius ir giminystės ryšį su turėtos žemės savininku patvirtinančius dokumentus, prašymuose nurodyto ploto. Miestuose lieka atkurti nuosavybės teisės į 10,9 tūkst. ha žemės.



Lietuvos kaimo plėtros 2007–2013 m. Programos priemonių įgyvendinimas

Bendra informacija

Lietuvos kaimo plėtros 2007–2013 m. programai (toliau – Programa) įgyvendinti 2007–2013 m. skirta 7,89 mlrd. Lt (iš jų 6,097 mlrd. Lt – ES lėšos). Programą sudaro 4 kryptys: I kryptis „Žemės, maisto ūkio ir miškininkystės sektoriaus konkurencingumo didinimas“, kuriai numatyta 3 442,2 mln. Lt (iš jų 2 592 mln. Lt – ES lėšos arba 42,5 proc. visų Programos ES lėšų), II kryptis „Aplinkos ir kraštovaizdžio gerinimas“ – 2 770,9 mln. Lt (iš jų 2 216,7 mln. Lt – ES lėšos arba 36,4 proc. visų Programos ES lėšų), III kryptis „Gyvenimo kokybė kaimo vietovėse ir kaimo ekonomikos įvairinimas“ – 888,6 mln. Lt (iš jų 669 mln. Lt – ES lėšos arba 11 proc. visų Programos ES lėšų) ir IV kryptis „Leader“ metodo įgyvendinimas“ (įgyvendinamos ir 3 krypties priemonės) – 473 mln. Lt (iš jų 378,4 mln. Lt – ES lėšos arba 6,2 proc. visų Programos ES lėšų). Programoje numatytai techninei pagalbai skirta 321 mln. Lt (iš jų 240,8 mln. Lt – ES lėšos arba 3,95 proc. visų Programos ES lėšų). Pagal Programos nuostatas metinės lėšos paskirstytos kiekvienai priemonei, priemonės veiklos sritims, sektoriams ir subsektoriams.

Nuo Programos įgyvendinimo pradžios iki 2010 m. pabaigos (2010-12-31) buvo organizuota 150 kvietimų teikti paraiškas, gautos 443 339 paraiškos, kuriose prašoma paramos suma yra 5 153,2 mln. Lt (iš jų 3 948,2 mln. Lt – ES lėšos, arba 64,8 proc. visam laikotarpiui Programoje skirtų ES lėšų). Nuo Programos įgyvendinimo pradžios iki 2010 m. pabaigos pagal pateiktas paraiškas pasirašyta paramos sutarčių, kurių paramos suma sudaro 4 037,7 mln. Lt (iš jų 3 117,6 mln. Lt – ES lėšos, t. y. 51,1 proc. visam laikotarpiui Programoje skirtų ES lėšų). Nuo Programos įgyvendinimo pradžios iki 2010 m. pabaigos išmokėta 2 993,9 mln. Lt (iš jų 2 283,1 mln. Lt – ES lėšos, t. y. 37,4 proc. visų Programai skirtų ES lėšų).

Programos I krypties įgyvendinimo analizė

Paraiškų surinkimas. Apibendrinant 2007–2010 m. kvietimų teikti paraiškas pagal Programos I krypties priemones rezultatus, matyti, kad iki metų pabaigos pateikta 16 214 paraiškų, kuriose prašoma paramos suma – 2 369 mln. Lt (iš jų 1 776,8 mln. Lt – ES lėšos, t. y. 68,5 proc. visam laikotarpiui pagal šią kryptį Programoje skirtų ES lėšų). Daugiausia paramos prašoma pagal investicines priemones „Žemės ūkio valdų modernizavimas“ (8 132 paraiškos, kuriose prašoma paramos suma – 1 255,4 mln. Lt), „Žemės ūkio produktų perdirbimas ir pridėtinės vertės didinimas“ (162 paraiškos, kuriose prašoma paramos suma – 498,1 mln. Lt) ir „Jaunųjų ūkininkų įsikūrimas“ (2 357 paraiškos, kuriose prašoma paramos suma – 313,7 mln. Lt). Supaprastinus priemonės „Žemės ūkio valdų modernizavimas“ įgyvendinimo taisykles, modernizavimo projektams nuo 2009 m. vasario mėn. iki 2010 m. pabaigos pateiktos 6 187 paraiškos, kuriose prašoma paramos suma – 533,9 mln. Lt.

Sutarčių pasirašymas. Nuo Programos įgyvendinimo pradžios iki 2010 m. pabaigos pagal pateiktas paraiškas pasirašyta paramos sutarčių, kurių paramos suma sudaro 1 879,3 mln. Lt (iš jų 1 409,5 mln. Lt – ES lėšos, t. y. 54,4 proc. visam laikotarpiui pagal šią kryptį Programoje skirtų ES lėšų). Kai kurios priemonės yra įgyvendinamos netgi viršijant sutarčių pasirašymo (paraiškų autorizavimo) planus, t. y. „Profesinio mokymo ir informavimo veikla“, „Jaunųjų ūkininkų įsikūrimas“, „Miškų ekonominės vertės didinimas“, „Žemės ūkio produktų perdirbimas ir pridėtinės vertės didinimas“, „Žemės ūkio ir miškininkystės plėtra ir pritaikymo infrastruktūra“ ir „Pusiau natūrinis ūkininkavimas“ priemonės. Pagal priemonės „Žemės valdų modernizavimas“ antrosios

veiklos srities supaprastintąsias įgyvendinimo taisykles iki 2010 m. pabaigos autorizuotos 6 057 paraiškos, kurių paramos suma – 519,2 mln. Lt.

Paramos išmokėjimas. 2010 m. pabaigoje pagal pateiktas paraiškas yra išmokėta 1 582,4 mln. Lt (iš jų 1 180,5 mln. Lt – ES lėšos, t. y. 45,5 proc. pagal šią kryptį visam laikotarpiui Programoje skirtų ES lėšų). I krypties priemonėms skirtų lėšų mokėjimo planas įgyvendintas 105 proc. Pagal priemonės „Žemės valdų modernizavimas“ antrosios veiklos srities supaprastintąsias įgyvendinimo taisykles įgyvendinamiems projektams iki metų pabaigos išmokėta 426,1 mln. Lt (iš jų 319,6 mln. Lt – ES lėšos).

Programos II krypties įgyvendinimo analizė

Paraiškų surinkimas. Pagal Programos II krypties priemones nuo Programos įgyvendinimo pradžios iki 2010 m. pabaigos pateiktos 425 652 paraiškos, kuriose prašoma paramos suma yra 1 194,9 mln. Lt (iš jų 955,9 mln. Lt – ES lėšos, t. y. 43,1 proc. visam laikotarpiui pagal šią kryptį Programoje skirtų lėšų). Daugiausia paraiškų gauta pagal priemonę „Išmokos ūkininkaujantiems vietovėse su kliūtimis, išskyrus kalnuotas vietoves“ – 381 787 paraiškos. Prašoma paramos suma paraiškose pagal šią priemonę – 877,46 mln. Lt (iš jų 701,97 mln. Lt – ES lėšos).

Autorizuotos paraiškos ir pasirašytos sutartys. Pagal II krypties priemones nuo Programos įgyvendinimo pradžios iki metų pabaigos pripažinta tinkamų (autorizuota) paraiškų ir pasirašyta sutarčių, įskaitant tęstinius įsipareigojimus (255,1 mln. Lt), kurių paramos suma sudaro 1 340 mln. Lt (iš jų 1 072 mln. Lt – ES lėšos, t. y. 48,4 proc. visam laikotarpiui pagal šią kryptį Programoje skirtų ES lėšų). Priemonės „Išmokos ūkininkaujantiems vietovėse su kliūtimis, išskyrus kalnuotas vietoves“, „Natura 2000 išmokos ir išmokos susiję su Direktyva 2000/60/EC“, „Agrarinės aplinkosaugos išmokos“, „Pirmas žemės ūkio paskirties žemės apželdinimas mišku“, „Pirmas ne žemės ūkio paskirties ir apleistos žemės ūkio paskirties žemės apželdinimas mišku“, „Natura 2000 (parama Natura 2000 miškų teritorijose)“ ir „Miškininkystės potencialo atkūrimas ir prevencinių priemonių įdiegimas“ yra įgyvendinamos viršijant numatytą sutarčių pasirašymo planą.

Lėšų išmokėjimas. Pagal II kryptį nuo Programos įgyvendinimo pradžios iki 2010 m. pabaigos, įskaitant tęstinius įsipareigojimus, išmokėta 1 173,9 mln. Lt (iš jų 938,6 mln. Lt – ES lėšos, t. y. 42,3 proc. visam laikotarpiui pagal šią kryptį Programoje skirtų ES lėšų). II krypties priemonėms skirtų lėšų mokėjimo planas įgyvendintas 118 proc.

Programos III krypties įgyvendinimo analizė

Paraiškų surinkimas. Pagal Programos III krypties priemones nuo Programos įgyvendinimo pradžios iki 2010 m. pabaigos pateiktos 1 345 paraiškos, kuriose prašoma paramos suma yra 879,9 mln. Lt (iš jų 659,9 mln. Lt – ES lėšos, t. y. 98,6 proc. visam laikotarpiui pagal šią kryptį Programoje skirtų ES lėšų), tarp jų gautos ir vertinimo metu atmestos paraiškos, kuriose pareiškėjai prašė paramos alternatyviosios energetikos projektams, pagal priemonę „Parama verslo kūrimui ir plėtrai“ (apie 190 mln. Lt).

Sutarčių pasirašymas. Nuo Programos įgyvendinimo pradžios iki 2010 m. pabaigos pasirašyta 317 paramos sutarčių, kurių paramos suma sudaro 134,6 mln. Lt (iš jų 100,9 mln. Lt – ES lėšos, t. y. 15,1 proc. pagal šią kryptį visam laikotarpiui Programoje skirtų ES lėšų). Daugiausia paramos sutarčių (130) pasirašyta pagal priemonę „Kaimo turizmo veiklos skatinimas“, kurių paramos suma sudaro – 51 mln. Lt (iš jų 38,3 mln. Lt – ES lėšos, t. y. 20,1 proc. pagal šią priemonę visam laikotarpiui Programoje skirtų ES lėšų).

Lėšų išmokėjimas. Pagal III kryptį nuo Programos įgyvendinimo pradžios iki metų pabaigos išmokėta 24,9 mln. Lt (iš jų 18,5 mln. Lt – ES lėšos, t. y. 2,8 proc. visam laikotarpiui pagal šią kryptį Programoje skirtų ES lėšų).

Programos IV krypties įgyvendinimo analizė

Paraiškų surinkimas. Pagal Programos IV krypties priemones nuo Programos įgyvendinimo pradžios iki 2010 m. metų pabaigos pateikta 121 paraiška (tarp jų 3 Vietos plėtros strategijos atsiimtos ir teiktos pakartotinai), kuriose prašoma paramos suma yra 470,5 mln. Lt (iš jų 376,4 mln. Lt – ES lėšos, t. y. 99,5 proc. visam laikotarpiui pagal šią kryptį Programoje skirtų ES lėšų). Daugiausia paraiškų gauta pagal priemonę „Parama VVG veiklai, įgūdžių įgijimui, ...“ – 67 paraiškos, kuriose prašoma paramos suma – 14,3 mln. Lt. Pagal priemonę „Vietos plėtros strategijų įgyvendinimas“ surinktos visos vietos veiklos grupių (VVG) paraiškos, t. y. 51.

Sutarčių pasirašymas. Pagal IV krypties priemones nuo Programos įgyvendinimo pradžios iki ataskaitinio ketvirčio pabaigos pasirašytos 106 paramos sutartys, kuriose paramos suma – 445,1 mln. Lt (iš jų 356 mln. Lt – ES lėšos, t. y. 94,1 proc. pagal šią kryptį visam laikotarpiui Programoje skirtų ES lėšų).

Lėšų išmokėjimas. Pagal IV kryptį nuo Programos įgyvendinimo pradžios iki metų pabaigos išmokėta beveik 30 mln. Lt (iš jų 23,9 mln. Lt – ES lėšos, t. y. 6,3 proc. pagal šią kryptį visam programavimo laikotarpiui Programoje skirtų ES lėšų).

Žemės ūkio ministerijos veiksmai siekiant efektyviai panaudoti ES lėšas

2010 m. IV ketvirtį buvo organizuoti papildomi kvietimai teikti paraiškas ir padidintos lėšos 2010 m. išsipareigojimams pagal priemones „Žemės ūkio produktų perdirbimas ir pridėtinės vertės didinimas“ (esant dideliame pareiškėjų aktyvumui buvo suteikta galimybė pasinaudoti iki 2010 m. pabaigos galiojančiu didesniu paramos intensyvumu, t. y. iki 50 proc.), „Perėjimas prie ne žemės ūkio veiklos“ ir „Parama verslo kūrimui ir plėtrai“ (tarp jų – siekiant paremti mažmeninės prekybos organizavimui skirtus projektus).

Siekiant efektyviau įsisavinti ES paramą ir atsižvelgus į realų lėšų poreikį, 2010 m. IV ketvirtį Programos įgyvendinimo stebėsenos komiteto nariai pritarė ŽŪM pasiūlymams dalį priemonių „Žemės ūkio valdų modernizavimas“ ir „Žemės ūkio produktų perdirbimas ir pridėtinės vertės didinimas“ lėšų, skirtų paramai paskolomis (atitinkamai 144 ir 100 mln. Lt), perskirstyti šių priemonių investicinei paramai, bei perskirstyti lėšas tarp III krypties priemonių, padidinant paramos lėšas priemonei „Parama verslo kūrimui ir plėtrai“. Buvo paruoštas ir Europos Komisijai pateiktas 7-asis Programos pakeitimo pasiūlymas.

Siekiant gerinti aplinką ir kraštovaizdį, subalansuotai naudojant žemės išteklius bei remiant tausojančio žemės ūkio plėtrą, Europos komisijai buvo pateiktas 8-asis Programos pakeitimo pasiūlymas dėl priemonės „Agrarinės aplinkosaugos išmokos“, siūlant įtraukti naują programą „Išskirtinės kokybės vaisių, daržovių ir uogų augintojų paramos programa“, taip pat padidinti išmokas pareiškėjams, dalyvaujantiems priemonės „Agrarinės aplinkosaugos išmokos“ programos „Kraštovaizdžio tvarkymas“ veikloje „Melioracijos griovių tvarkymas“.

ŽUVININKYSTĖ

Bendroji sektoriaus apžvalga. Žuvininkystė – tai žuvų išteklių valdymą, išsaugojimą ir atkūrimą, žvejybą, akvakultūrą, žuvų perdirbimą, pirminį žuvininkystės produktų pardavimą ir supirkimą apimanti veikla. Lietuvoje plėtojamos 4 pagrindinės žuvininkystės sektoriaus šakos: jūrų

žuvininkystė (žvejyba atviroje Baltijos jūroje ir priekrantėje bei tolimuosiuose žvejybos rajonuose), žvejyba vidaus vandenyse, akvakultūra, žuvų perdirbimas ir rinkodara.

2010 metai atskiroms žuvininkystės sektoriaus šakoms ir netgi skirtingų žuvų rūšių žvejybai bei žvejybai skirtinguose rajonuose buvo labai nevienodi. Teigiami pokyčiai: toliau augo žuvininkystės produktų perdirbimas bei užsienio prekybos apimtys (palyginti su ankstesniais metais, eksporto vertė išaugo 19 proc., o importo – 26,6 proc.); 13 proc. daugiau nei 2009 m. sugauta Baltijos menkių; 16 proc. daugiau žuvų sugauta Mauritanijos Islamo Respublikos išskirtinėje ekonominėje zonoje; po metų pertraukos atnaujinta žvejyba Žvejybos Šiaurės Vakarų Atlante organizacijos (NAFO) ir Svalbardo (Norvegijos išskirtinė ekonominė zona) žvejybos rajonuose, kur sugauta 1 416 t žuvų ir krevečių; beveik stabili išliko (sumažėjo tik 6,7 proc.) akvakultūros produkcijos gamyba. Tačiau 2010 m. buvo žymiai mažiau sugauta Baltijos šprotų ir strimelių (kvotos panaudotos tik atitinkamai 53 ir 42 proc.), taip pat labai žymiai sumažėjo laimikiai Pietų Ramiajame vandenyne (54 proc.) ir Maroko Karalystės išskirtinėje ekonominėje zonoje (64 proc.).

Žvejyba Baltijos jūroje. Lietuvai Baltijos jūroje skiriamos keturių žuvų rūšių – menkių, strimelių, šprotų ir lašių – žvejybos kvotos, tačiau pagal mūsų šalies žvejų sugaunamų žuvų kiekius svarbiausios žuvys yra menkės, strimelės, šprotai ir plekšnės.

Saugant menkių išteklius, šių žuvų sugavimų kvotos Baltijos jūroje nuo 1999 m. buvo kasmet mažinamos. Tačiau nuo 2008 m., pradėjus įgyvendinti 2007 m. rugsėjo 18 d. Tarybos reglamentu (EB) Nr. 1098/2007 patvirtintą Baltijos jūros menkių išteklių ir jų žvejybos būdų daugiamečių planą, šių komerciniu požiūriu svarbiausių Baltijos jūros žuvų išteklių būklė pastaruosius kelerius metus gerėjo, todėl buvo didinamos jų žvejybos kvotos ir atitinkamai augo žvejų sugaunami kiekiai. Kadangi šios žuvys minta smulkiųjų pelaginių žuvų (šprotų, strimelių) ikrais ir jaunikliais, gerėjant menkių išteklių būklei pradėjo sparčiai mažėti minėtų pelaginių žuvų, todėl buvo pradėtos mažinti jų kvotos ir sumažėjo sugaunami kiekiai.

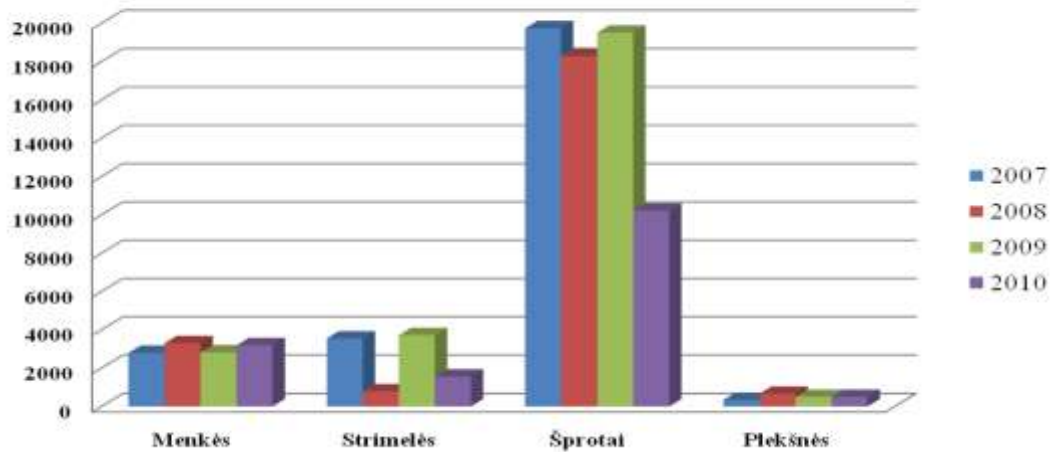
Lietuvai skirtos žvejybos Baltijos jūroje kvotos 2007-2010 m., tonomis

Žuvų rūšis	Skirta kvota				Pokytis, 2010 m. palyginti su 2009 m., proc.
	2007 m.	2008 m.	2009 m.	2010 m.	
Menkės (iš viso)	2 921	2 631	2 892	3 300	+14 %
vakarinės	625	450	383	415	+8,3 %
rytinės	2 296	2 181	2 509	2 885	+15 %
Strimelės	3 874	4 456	4 192	3 689	-12 %
Šprotai	22 745	22 745	20 015	19 015	-5 %
Lašišos*	6 642 vnt.	5 646 vnt.	4 799 vnt.	4 559 vnt.	-5 %

* Lašių kvota skiriama vienetais.

2010 m. Lietuvos žvejybos įmonės Baltijos jūroje (įskaitant priekrantę) sugavo 15 532 t įvairių rūšių žuvų. Tai mažesnis kiekis nei 2007–2009 m., tačiau didesnis nei 2003–2006 m. Bendro sugautų žuvų kiekio sumažėjimą labiausiai įtakoją šprotų ir strimelių sugavimų mažėjimas dėl šių žuvų rūšių žvejybai pritaikytų laivų gedimo. Pagrindinę žvejybos laimikio Baltijos jūroje dalį sudarė: 10 222 t Baltijos šprotų (47 proc. mažiau nei 2009 m.), 1 556 t strimelių (58 proc. mažiau nei 2009 m.), 3 197 t menkių (13 proc. daugiau nei 2009 m.) ir 501 t upinių plekšnių (0,6 proc. daugiau nei 2009 m.).

Lietuvos žvejybos įmonių Baltijos jūroje sugautų žuvų kiekiai 2007-2010 m., tonomis



Šaltinis. Žuvininkystės tarnyba prie Lietuvos Respublikos žemės ūkio ministerijos.

Žvejyba tolimuosiuose žvejybos rajonuose. Pagrindiniai Lietuvos Respublikos žvejybos laivų tolimieji žvejybos rajonai – Vakarų Afrikos valstybių (Mauritanijos Islamo Respublikos ir Maroko Karalystės) išskirtinių ekonominių zonų vandenys, kuriuose žvejojama pagal dvišalius Europos Sąjungos ir šių trečiųjų šalių žuvininkystės partnerystės susitarimus; Pietų Ramusis vandenynas (už pakrančių valstybių išskirtinių ekonominių zonų ribų), kuriame steigiama nauja **Pietų Ramiojo vandenyno regioninė žvejybos valdymo organizacija** (SPRFMO); Žvejybos Šiaurės Vakarų Atlante organizacijos (NAFO) ir Žvejybos Šiaurės Rytų Atlante komisijos (NEAFC) reguliuojami rajonai.

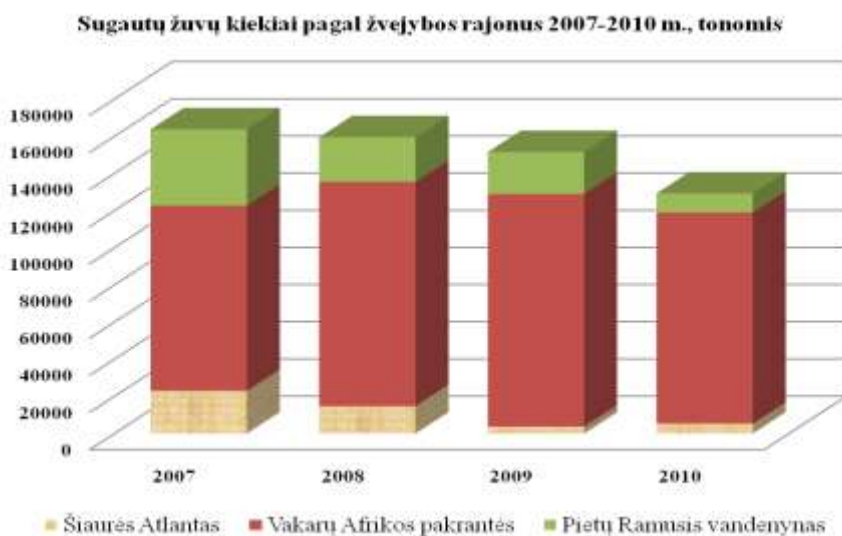
2010 m. Mauritanijos Islamo Respublikos išskirtinės ekonominės zonos vandenyse žvejojo 7 Lietuvos Respublikos žvejybos laivai, sugauta 96 533 t pelaginių žuvų (daugiausia sardinelių, stauridžių, sardinių ir afrikinių skumbrių), arba 16 proc. daugiau nei praėjusiais metais. Maroko Karalystės išskirtinėje ekonominėje zonoje 2010 m. žvejojo 3 laivai, sugauta 15 136 t žuvų, arba 64 proc. mažiau nei 2009 m. Praėjusiais metais pagal komercines žvejybos licencijas buvo pradėta žvejoti Gvinėjos išskirtinėje ekonominėje zonoje, kurioje sugauta 2 020 t įvairių rūšių žuvų.

2010 m. Pietų Ramiojo vandenyno žvejybos rajone mūsų valstybei skirta 37 998 t Peru stauridžių kvota, tačiau sugauta tik 10 296 t žuvų (daugiausia stauridžių ir skumbrių), arba 54 proc. mažiau nei 2009 m. Pietų Ramiajame vandenyne sugautų kiekių sumažėjimą lėmė tai, kad dėl nepalankių gamtinių sąlygų pelaginės žuvis pasitraukė iš įprastinių žvejybos plotų.

2010 m. NAFO reguliuojamame rajone Lietuvai skirtos 289 krevečių žvejybos dienos, 334 t krevečių, 61 t menkių, 3 978 t jūros ešerių, 128 t kalmarų, 22,6 t juodųjų (Grenlandijos) paltusų ir 106 t rombinių rajų. Po metų pertraukos sugrįžę į šį žvejybos rajoną, 2010 m. Lietuvos laivai jame sugavo 1 028 t įvairių žuvų, o dalis kvotos buvo iškeista į žvejybos kvotas NEAFC reguliuojame rajone.

2010 m. NEAFC reguliuojamame rajone Lietuvai buvo skirta 79 t skumbrių, 3 t juodųjų (Grenlandijos) paltusų, 1 t juodųjų kalavijų, 70 t bukasnukių ilgauodegių grenadierių, 1 t melsvųjų molvų ir 28 t rombinių rajų. Po keitimų žvejybos kvotomis su kitomis ES valstybėmis narėmis buvo gauta papildomų kvotų, ir 2010 m. NEAFC reguliuojamame rajone Lietuvos laivai sugavo 3 192 t įvairių žuvų (daugiausia po apsiskeitimų kvotomis gautų jūros ešerių), arba 13 proc. mažiau nei 2009 m. Be to, rytiniuose Grenlandijos vandenyse praėjusiais metais sugauta 664 t jūros ešerių.

2010 m. Svalbardo žvejybos rajone (Norvegijos išskirtinė ekonominė zona) Lietuvai skirtos 647 krevečių žvejybos dienos ir po metų pertraukos atnaujinus žvejybą šiame rajone sugauta 388 t krevečių.



Šaltinis. Žuvininkystės tarnyba prie Lietuvos Respublikos žemės ūkio ministerijos.

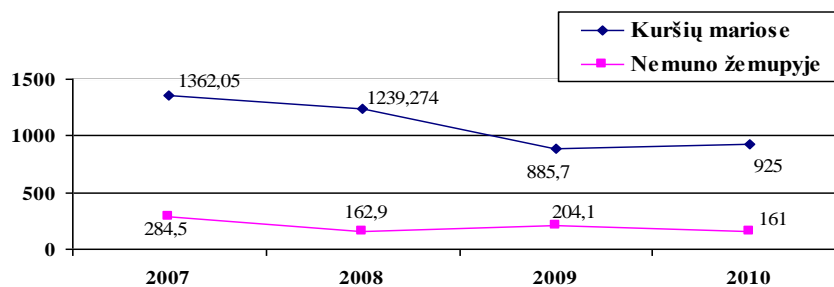
Nors Afrikos pakrantėse bei Pietų Ramiajame vandenyne sugaunamų pelaginių žuvų kiekiai (tonomis) ženkliai skiriasi nuo Šiaurės Atlante sugautų laimikių, tačiau pastarajame žvejybos rajone gaudomų žuvų rinkos kaina paprastai yra gerokai didesnė už pelaginių žuvų kainas.

Žvejyba vidaus vandenyse. Pagal Aplinkos ministerijos 2010 m. nustatytus žuvų sugavimo limitus Kuršių mariose leista sužvejoti 480 t karšių, 120 t sterkų bei 300 t stintų. Iš viso 2010 m. Kuršių mariose sužvejota 925 t įvairių rūšių žuvų. Pagrindinę laimikio dalį sudarė karšiai (358,9 t), kuojos (249,4 t), sterkai (76,3 t), žiobriai (61 t), perpelės (38,1 t), ešeriai (29,7 t) ir plakiai (27,6 t). Karšių žvejybos kvota panaudota 74,8 proc., sterkų – 63,6 proc.

Nemuno žemupyje per šį laikotarpį sužvejota 161 t žuvų, pagrindinę sugautų kiekių dalį sudarė stintos (141,9 t). Stintų žvejybos kvota panaudota 52,6 proc. Per 2010 m. polderiuose iš viso sužvejota 48,5 t įvairių rūšių žuvų. Čia pagrindinę sugavimų dalį sudarė karšiai (21,3 t) ir plakiai (16,3 t).

2010 m. žuvų sugavimai, palyginti su 2009 m., Kuršių mariose buvo didesni 39,8 t (arba 4 proc.), Nemuno žemupyje – mažesni 43,2 t (arba 21 proc.), o polderiuose – didesni 5,6 t.

Žvejyba Kuršių mariose ir Nemuno žemupyje 2007-2010 m., tonomis



Šaltinis. Žuvininkystės tarnyba prie Lietuvos Respublikos žemės ūkio ministerijos.

Žuvų sugavimai Kuršių mariose po 2009 m. įvykusio staigaus sumažėjimo (kurį lėmė žvejybos įmonių veiklos perorientavimas į kitą veiklą, skiriant paramą pagal Lietuvos žuvininkystės sektoriaus 2007–2013 metų veiksmų programą, taip pat Kuršių marių vandens druskingumo didėjimas) 2010 m. stabilizavosi.

Kauno mariose 2010 m. buvo leista sugauti 155 t žuvų, iš jų 14 t karšių. Verslinės žvejybos 40-yje ežerų (kurių bendras plotas sudaro 20 639,8 ha) limitas 2010 m. buvo 99 t, taip pat 47 ežeruose leidžiama specializuota seliavų ir stintelių žvejyba. 2010 m. I pusmetį šiuose vandens telkiniuose sugauta 43 t įvairių žuvų, o metiniai duomenys, kuriuos renka Aplinkos ministerijai pavaldžios institucijos, šiuo metu dar nėra pateikti.

Pirminis žuvininkystės produktų pardavimas ir supirkimas. Pagal ES bendrosios žuvininkystės politikos nuostatas, siekiant užtikrinti žuvų išteklių naudojimo apskaitą ir kontrolę, pirmą kartą po iškrovimo sugautos žuvys turi būti parduodamos registruotiems pirminiams žuvininkystės produktų supirkėjams, kurie Žuvininkystės departamente prie Lietuvos Respublikos žemės ūkio ministerijos (nuo 2010 m. balandžio 1 d. – Žuvininkystės tarnyboje) buvo pradėti registruoti 2005 m. Per 2010 m. Žuvininkystės tarnyboje įregistruoti 45 ir išregistruoti 37 pirminiai žuvininkystės produktų supirkėjai. Iš viso iki 2010 m. gruodžio 31 d. Lietuvos Respublikoje buvo įregistruoti 265 pirminiai žuvininkystės produktų supirkėjai arba 5 proc. mažiau nei 2009 m. Pirminio supirkimo ir pardavimo metu Lietuvos Respublikoje dažniausiai parduodamos Lietuvos žvejybos įmonių Baltijos jūroje sugautos ir Klaipėdos uoste iškrautos žuvys. Dalis žvejybos įmonių (ypač žvejojančių tolimuosiuose žvejybos rajonuose) sugautas žuvis iškrauna ir parduoda ne Lietuvoje.

2010 m. Lietuvoje iš laivų, kurių ilgis didesnis kaip 8 m, iškrauta ir pateikta pirminiam pardavimui 2 957 t menkių (perskaičiavus į gyvą svorį) (37 proc. daugiau nei 2009 m.), 400 t upinių plekšnių (dvigubai daugiau nei 2009 m.), 311 t strimelių (15 proc. daugiau), 51 t šprotų (121 proc. daugiau). Didžioji dalis sugautų šprotų ir strimelių, kaip ir ankstesniais metais, buvo iškrauta ir pirmą kartą parduota ne Lietuvoje.

Žvejybos laivynas. 2010 m. sausio 1 d. į Žvejojančių jūrų vandenyse žvejybos laivų duomenų sistemą (kuri yra sudedamoji ES žvejybos laivyno registro dalis) buvo įtraukti 192 laivai, kurių bendra talpa GT sudarė 49 289 t, o bendra variklių galia – 56 431 kW. Iš jų: 149 laivai, turintys teisę žvejoti Baltijos jūros priekrantėje; 31 laivas, turintis teisę žvejoti atviroje Baltijos jūroje, ir 12 laivų, turinčių teisę žvejoti tolimuosiuose žvejybos rajonuose (Atlanto ir Ramiajame vandenyne).

Siekiant suderinti Lietuvos žvejybos laivyno pajėgumus su žuvų ištekliais, 2010 m. buvo skirta parama pagal Lietuvos žuvininkystės sektoriaus 2007–2013 metų veiksmų programos pirmosios prioritetinės krypties „Jūrų žvejybos laivyno pritaikymo priemonės“ priemonės „Laivų žvejybinės veiklos nutraukimas visam laikui“ veiklos sritį „Laivų žvejybinės veiklos nutraukimas visam laikui atiduodant laivus į metalo laužą“, ir Baltijos jūros priekrantėje žvejojančių laivų skaičius nuo 149 sumažėjo iki 123, o bendri žvejybos pajėgumai sumažėjo apie 35 proc.

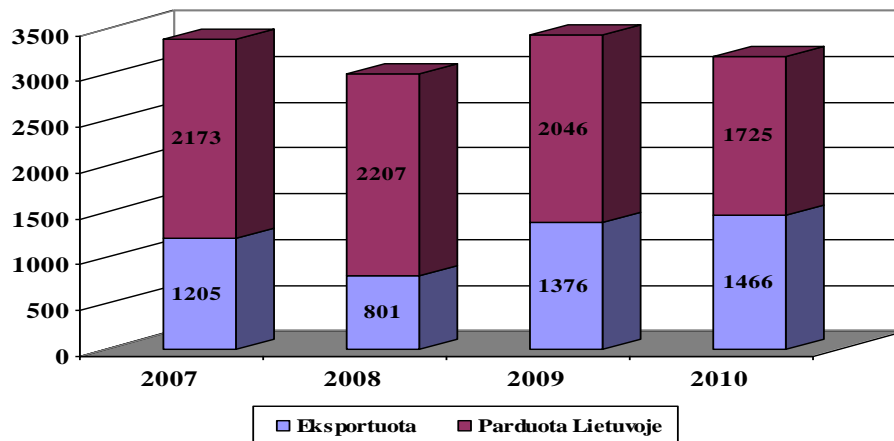
Akvakultūra. Akvakultūros produkcijai gaminti 2010 m. buvo naudojama 9 123 ha tvenkinių (iš kurių daugiau kaip pusė ploto yra sertifikuota ekologinei produkcijai gaminti), taip pat sėkmingai plėtojamas žuvų auginimas uždaroje recirkuliacinėse sistemose (5 600 m³). 2010 m. Lietuvoje veikiančios akvakultūros įmonės išaugino ir realizavo 3 191 t įvairių žuvų, iš kurių ekologiniuose ūkiuose išauginta 922 t (arba 29 proc. visos akvakultūros produkcijos). Realizuotos akvakultūros produkcijos vertė 2010 m. sudarė 21 mln. Lt. Užaugintų žuvų kiekis, palyginti su 2009 m., sumažėjo apie 7 proc., o tam įtakos daugiausia turėjo nepalankios gamtinės sąlygos.

Vidaus rinkoje 2010 m. parduota 1 724 t žuvų, arba šiek tiek daugiau kaip pusė visos užaugintos produkcijos (bet 15 proc. mažiau nei 2009 m.), o likusi dalis buvo eksportuota,

daugiausia – į Lenkiją, Latviją, Švediją, Estiją. Pažymėtina, kad akvakultūros produkcijos eksporto apimtys po 2008 m. įvykusio smukimo pastaraisiais metais stabiliai auga.

Jau daugelį metų Lietuvoje populiariausios dirbtinėse sąlygose auginamos žuvis yra karpiai, tačiau rinkai patiekiami ir kitų rūšių žuvų – lydekų, upėtakių, karosų, plačiakakčių ir kt.

Lietuvoje užauginta akvakultūros produkcija ir jos realizavimas 2007-2010 m., tonomis



Šaltinis. Žuvininkystės tarnyba ir Žemės ūkio informacijos ir kaimo verslo centras.

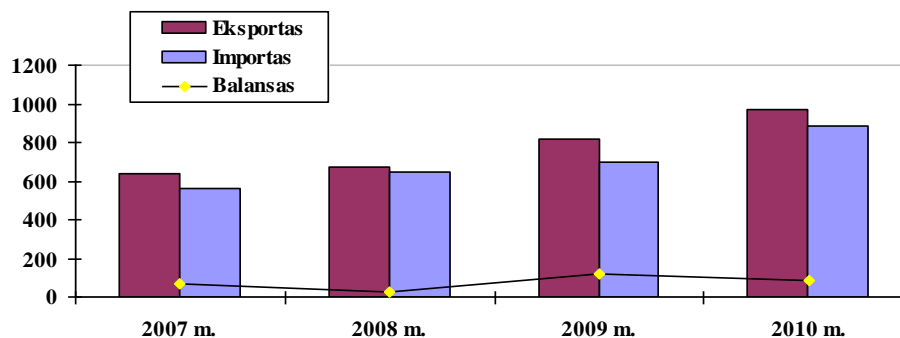
Lietuvos Respublikos žemės ūkio ministro 2010 m. vasario 18 d. įsakymu Nr. 3D-133 buvo patvirtinta pirmoji savarankiška lietuviškų žuvų veislė „Šilavoto karpis“, pritaikyta auginti vietinėmis sąlygomis. Tai ilgalaikio veislinio–selekcinio darbo, vykdyto Prienų r. Šilavoto karpinių žuvų veislyne, rezultatas.

Žuvų perdirbimo sektorius. 2010 m. Lietuvos žuvų perdirbimo sektoriuje tendencijos išliko nepakitę – didžioji dalis žaliavų (apie 90 proc.) importuojama, o didžioji dalis pagamintų žuvų produktų – eksportuojama. Daugiausia perdirbamos jūrinės žuvis (silkės, menkės, lašišos ir kitos). 2010 m. pabaigoje Lietuvoje buvo 39 žuvų perdirbimo įmonės (arba 3 mažiau nei 2009 m.), iš kurių visos turi sertifikatus produkcijos tiekimui į Europos Sąjungą, o 6 įmonės turi leidimus prekiauti savo pagaminta produkcija Rusijos rinkose.

Žemės ūkio informacijos ir kaimo verslo centro išankstiniais duomenimis, 2010 m. žuvų perdirbimo įmonėse buvo pagaminta 76 310 t produkcijos, kurios vertė – 723,7 mln. Lt. Pagamintos produkcijos struktūroje tradiciškai apie 30 proc. sudaro produktai iš surimi (krabų lazdelės ir pan.), 19 proc. – žuvų filė ir kita žuvų mėsa, po 12 proc. – kiti žuvų gaminiai arba konservai ir rūkytos žuvis, 10 proc. – vytinta, sūdyta arba sūrymu užpilta žuvų filė.

Užsienio prekyba. 2010 m. Lietuva iš viso eksportavo 89,6 tūkst. t žuvininkystės produktų už 974,2 mln. Lt ir importavo 105,5 tūkst. t už 889 mln. Lt. Daugiausia iš Lietuvos eksportuota surimi gaminių ir kitų paruoštų žuvų produktų. Daugiausia žuvininkystės produktų (pagal vertę) – už 359,2 mln. Lt (arba 37 proc. visos eksportuotų produktų vertės) buvo eksportuota į Vokietiją. Lietuvos užsienio prekybos žuvimis bei jų produktais balansas ir toliau išlieka teigiamas.

Lietuvos užsienio prekyba žuvininkystės produktais 2007-2010 m., mln. Lt



Šaltinis. Žemės ūkio informacijos ir kaimo verslo centras.

Europos Sąjungos parama. Tešiant Lietuvos žuvininkystės sektoriaus 2007–2013 metų veiksmų programos (toliau – Veiksmų programa) įgyvendinimą, 2010 m. buvo paskelbta 16 kvietimų teikti paraiškas paramai iš Europos žuvininkystės fondo gauti, kurių metu gautos 56 paraiškos.

2010 m. įvyko 7 Lietuvos žuvininkystės sektoriaus 2007–2013 metų veiksmų programos priemonių projektų atrankos komiteto posėdžiai, kurių metu buvo pristatyti 59 projektai ir nutarta skirti 31 824 575 Lt paramą (iš kurių 23 868 431 Lt sudaro Europos žuvininkystės fondo (toliau – EŽF) lėšos ir 7 956 144 Lt – bendrojo finansavimo lėšos) 14 projektų įgyvendinti.

Pagal Veiksmų programą 2010 m. skirta ir išmokėta parama, Lt

Veiksmų programos kryptis, priemonė, veiklos sritis	Išmokėta paramos suma, Lt	Skirta paramos suma, Lt
I kryptis. Priemonė „Laivų žvejybos veiklos nutraukimas visam laikui“	13 637 000	3 792 000
I kryptis. Priemonės „Socialinio ir ekonominio pobūdžio priemonės“ veiklos sritis „Kompensacija žvejams, netekusiems darbo dėl laivo žvejybos veiklos nutraukimo visam laikui“	600 000	528 000
II kryptis. Priemonės „Akvakultūra“ veiklos sritis „Investicijos į akvakultūros įmones“	3 074 000	1 648 871
II kryptis. Priemonės „Akvakultūra“ veiklos sritis „Vandens aplinkosaugos priemonės“	5 676 000	0
II kryptis. Priemonės „Žvejyba vidaus vandenyse“ veiklos sritis „Vidaus vandenų žvejybos laivų perorientavimas į kitą nei žvejyba veiklą“	2 741 000	2 867 824
II kryptis. Priemonė „Žuvininkystės ir akvakultūros produktų perdirbimas ir rinkodara“	14 375 000	20 000 000
III kryptis. Priemonės „Kolektyviniai veiksmai“ veiklos sritis „Žuvininkystės ir akvakultūros produktų naujų rinkų plėtra ir skatimo kampanijos“	555 000	1 389 609
III kryptis. Priemonės „Kolektyviniai veiksmai“ veiklos sritis „Parama bendro intereso priemonėms“	1 443 000	12 897 167
IV kryptis. Priemonė „Tvari žuvininkystės regionų plėtra“	505 000	0
IŠ VISO	42 606 000	43 123 471

2010 m. vyko 2 Lietuvos žuvininkystės sektoriaus 2007–2013 metų veiksmų programos įgyvendinimo stebėsenos komiteto posėdžiai. Pirmajame posėdyje, vykusiam birželio 23 d., buvo patvirtinta Veiksmų programos įgyvendinimo 2009 m. ataskaita, pristatyti veiksmų programos įgyvendinimo pasiekimai. Posėdyje, vykusiam lapkričio 25 d., buvo svarstomas Veiksmų programos finansavimo biudžeto perskirstymas tarp prioritetinių krypčių. Veiksmų programos ketvirtosios prioritetinės krypties „Tvari žuvininkystės regionų plėtra“ įgyvendinimo aktualijos,

pakartotinai svarstyti specialieji projektų atrankos ir pirmumo kriterijai, supažindinta su informacija apie ruošiamą Veiksmų programos tarpiniam vertinimui.

2010 m. įvyko Lietuvos žuvininkystės sektoriaus 2007–2013 metų veiksmų programos įgyvendinimo valdymo komiteto, sudaryto Lietuvos Respublikos žemės ūkio ministro 2006 m. rugsėjo 1 d. įsakymu Nr. 3D-354 (Žin., 2006, Nr. 95-3750; 2010, Nr. 35-1672), posėdis, kurio metu buvo aptarti Veiksmų programos įgyvendinimo probleminiai klausimai, pristatyti įgyvendinimo taisyklių pakeitimų projektai ir kiti klausimai.

2010 m. lapkričio 22–26 dienomis Žemės ūkio ministerijoje Europos Komisijos atstovai atliko Europos žuvininkystės fondo (EŽF) auditą, kurio tikslas buvo išsamiai patikrinti, kaip ministerijos Vidaus audito departamentas atlieka EŽF auditus bei patikrinti Žemės ūkio ministerijos, kaip vadovaujančiosios institucijos, ir Nacionalinės mokėjimo agentūros prie Žemės ūkio ministerijos, kaip tarpinės institucijos, darbo organizavimą ir funkcijų atlikimą. Audito metu šiose srityse pažeidimų nerasta.

Žuvininkystės administravimas. 2010 m. įvyko reikšmingų pokyčių žuvininkystės sektoriaus administravimo sistemoje – nuo 2010 m. sausio 1 d. Žemės ūkio ministerijoje buvo įsteigtas atskiras Žuvininkystės departamentas, kurio funkcijos – vykdyti žuvininkystės politikos formavimo ir sektoriaus valstybinio valdymo funkcijas. Žuvininkystės departamentui prie Lietuvos Respublikos žemės ūkio ministerijos, kuris nuo 2010 m. balandžio 1 d. pervadintas į Žuvininkystės tarnybą ir prie kurio buvo prijungti Lietuvos valstybinis žuvininkystės tyrimų centras ir Laukystos žuvų veislynas, pavestos Lietuvos žuvininkystės politikos, pagrįstos Europos Sąjungos bendrosios žuvininkystės politikos principais, įgyvendinimo, žuvų išteklių išsaugojimo ir atkūrimo, jų naudojimo kontrolės jūrų vandenyse vykdymo, taikomųjų žuvininkystės srities tyrimų funkcijos.

Žuvininkystės kontrolė. Žuvininkystės kontrolę jūrų vandenyse vykdo Žuvininkystės tarnyba, kuri šiam tikslui naudoja įvairias ES teisės aktuose numatytas šiuolaikines technologijas – Integruotą žuvininkystės duomenų informacinę sistemą (IŽDIS) (kurioje kaupiami ir analizuojami duomenys apie sugautus, iškrautus, primą kartą parduotus žuvų kiekius, žvejojimo kvotas ir leidimus, žvejojimo laivų bei įmonių patikrinimus, nustatytus pažeidimus); palydovinio ryšio žvejojimo laivų stebėjimo sistemą; Žvejojančių jūrų vandenyse laivų duomenų sistemą; taip pat 2010 m. įdiegtą naują Elektroninių žvejojimo žurnalų sistemą (EŽŽS). Visos šios sistemos yra integruotos tarpusavyje.

Be to, 2010 m. buvo atliekami žvejojimo laivų patikrinimai jūroje ir krante bei tikrinimai pirminio žuvų pardavimo vietose. Klaipėdos uoste buvo patikrintos 193 Baltijos jūroje žvejojusių Lietuvos žvejojimo laivų iškrovimo operacijos (arba 33 proc. visų iškrovimo operacijų), taip pat 2 žuvų iškrovimai (iškrauta 3 070 t žuvų) iš Komorų Sąjungos laivų, žvejojusių Atlanto vandenyne, bei 2 Danijos laivai. Baltijos jūroje atlikti 57 reidai, kurių metu buvo patikrintas 91 laivas. Baltijos jūros pakrantėje atlikti 37 žvejojimo kontrolės reidai, kurių metu patikrintos 35 žvejojimo įmonės. Kartu su kitomis kontroliuojančiomis institucijomis atlikti 7 bendri reidai žuvininkystės produktų prekybos vietose. Taip pat atlikta 16 žuvų partijų, pateiktų pirminiam pardavimui žuvininkystės produktų aukcione, patikrinimai, kurių metu patikrinta 126 t (arba 6 proc.) parduoti pateiktų menkių. 2010 m. surašyti 28 administracinių teisės pažeidimų protokolai (bendra skirtų baudų suma – 18 500 Lt), 3 įmonės taip pat turės atlyginti 399 418 Lt dydžio žuvų ištekliams padarytą žalą.

2010 m. Lietuva dalyvavo 10 jungtinių žvejojimo Baltijos jūroje kontrolės operacijų ir trijose tarptautinėse inspektavimo misijose NEAFC ir NAFO reguliuojamuose rajonuose.

2010 m. buvo pradėta bendradarbiauti su Lietuvos karinėmis oro pajėgomis ir dalyvauta 10 skrydžių, kurių metu iš sraigtasparnio buvo stebimi Lietuvos ekonominėje zonoje žvejojantys laivai. Žuvininkystės tarnyba 2010 m. tapo VI „Klaipėdos valstybinio jūrų uosto direkcija“ įdiegtos Krovinių ir prekių, gabenamų per Klaipėdos uostą, informacinės sistemos (KIPIS) vartotoja. Naudojant šią sistemą, žuvininkystės kontrolės pareigūnai galės efektyviau vykdyti trečiųjų šalių žvejybos laivų kontrolę Klaipėdos uoste.
